

§16b Miljøtilladelse Hedeagervej 20, 8882 Fårvang



Annonceres d. xx xx xxx

Klagefrist udløber d. xx

Søgsmålsfrist udløber d. xxx

1 INDHOLD

1	INDHOLD	2
2	INDLEDNING	5
	LÆSEVEJLEDNING	5
3	AFGØRELSE	5
	Øvrige bestemmelser	7
4	VILKÅR	8
	Generelle vilkår	8
	Produktionsareal	9
	Flydende husdyrgødning	10
	Driftsforstyrrelser og uheld	10
	BAT	11
	Ensilage	11
	Foder	12
	Affald, olie og kemikalier	12
	Støj	12
	Fluer og skadedyr	13
5	DISPENSATION	13
6	GENERELLE FORHOLD	13
	MEDDELELSESPLIGT – ANLÆG	13
	UDNYTTELSE	13
	KONTINUITET	14
	RETSBESKYTTELSE	14
	OFFENTLIGHED	14
	OFFENTLIGGØRELSE AF AFGØRELSE	14
	KLAGEVEJLEDNING	15
	HUSDYRBRUGETS BELIGGENHED OG PLANMÆSSIGE FORHOLD	17
	AFSTANDSKRAV	17
	HUSDYRBRUGLOVENS § 6	17
	DISPENSATION FRA HUSDYRBRUGLOVENS § 8 stk. 1 punkt 4	18
	LANDSKABELIGE VÆRDIER	18
	KULTURMILJØ, FREDNINGER, BYGGE- OG BESKYTTELSESLINJER	19
9	PRODUKTIONSAREAL OG DRIFT	20
	PRODUKTIONSAREAL	20
10	OPBEVARING AF HUSDYRGØDNING	21

Fast husdyrgødning.....	21
Flydende husdyrgødning	21
11 SPILDEVAND OG OVERFLADEVAND	21
Tagvand	21
Sanitært spildevand	22
12 FODER.....	22
13 BAT OG MILJØTEKNOLOGI.....	22
BAT - AMMONIAK	22
OPSUMMERING VEDR. VALGTE TEKNOLOGIER TIL OPFYLDELSE AF KRAV OM BAT (AMMONIAK).....	23
14 PÅVIRKNING AF NATUR MED AMMONIAK	23
AMMONIAKFØLSOMME NATURTYPER KATEGORI 1, 2, 3-NATUR	23
BESKYTTELSESNIVEAUER FOR AMMONIAKFØLSOMME NATURTYPER	24
BEREGNING AF AMMONIAKDEPOSITION PÅ NÆRLIGGENDE NATUROMRÅDER	24
BILAG IV ARTER	26
15 RESTSTOFFER, AFFALDSPRODUKTION OG BRUG AF NATURRESSOURCER	27
OLIEOPLAG	27
AFFALD.....	29
EL- og VANDFORBRUG.....	29
16 GENER.....	30
LUGT.....	30
STØJ	32
VENTILATION	33
RYSTELSE	33
STØV.....	33
SKADEDYR.....	33
TRANSPORT	34
LYSGENER	35
17 BILAG OVERSIGT	35
BILAG 1 OVERSIGTSKORT	36
BILAG 2 OVERSIGT OVER FORDELING AF PRODUKTIONSAREALER I DE ANSØGTE STALDE	37
BILAG 3 HØRINGS- OG ORIENTERINGSLISTE.....	38
BILAG 4 SILKEBORG KOMMUNES FORSKRIFT OM HÅNDTERING AF OLIE OG KEMIKALIER	39
BILAG 5 TEGNINGER OVER STALDAFSNIT I NUDRIFT.....	40

DATABLAD

Godkendelsesbetegnelse	§ 16b Miljøtilladelse
Brugstype	Kvæg
Skemanr.	240690
Dato for godkendelse og annoncering	xx. august 2020
Klagefristens udløb	xx. september 2020
Søgsmålfristens udløb	xx. august 2020
Ansøgers navn og adresse	Mettes Guld ApS Hedeagervej 20 8882 Fårvang
Ejendomsnr. / CVR-nr. / CHR nr.	7400001366 / 42867446 / 24970
Matr.nr. - ejerlav	Matrikel: 6d - Skorup By, Skorup Matrikel: 6b - Skorup By, Skorup Matrikel: 6e - Skorup By, Skorup Matrikel: 6f - Skorup By, Skorup Matrikel: 9ac - Skorup By, Skorup Matrikel: 5bø - Fårvang By, Tvillum
Ejers/konsulents navn og adresse	Miljø og Natur Jakob Altenborg Byrumvej 30 9940 Læsø
Tilsynsmyndighed	Silkeborg Kommune
Sagsnr.	23/4875
Sagsbehandler	Baiba Vestergaard
Kvalitetssikret af	Lasse Andersen

2 INDLEDNING

Forpagter af husdyrbruget beliggende Hedeagervej 20, 8882 Fårvang ansøger om en miljøtilladelse efter stipladsmodellen. Der bygges et udeareal til kostalden, ungdyrstalden skal ombygges og der laves en stald til kalve og ungdyr. Derudover opsættes der en fodersilo ved ejendommens gyllebeholder. Markdriften er udliciteret til anden side.

Udvidelsen udløser en §16b miljøtilladelse, jævnfør lov om husdyrbrug og anvendelse af gødning m.v.¹. (husdyrbrugloven).

Ejendommen blev miljøgodkendt i 2010 jf. § 12 i den daværende husdyrbruglov. Da godkendelsen blev ikke udnyttet, bortfaldt den. Nudriften er derfor optegnet efter anmeldelsen af staldbyggeri i 1999. Anmeldelsen af dyrehold blev fortaget jf. husdyrgødningsbekendtgørelsen..

Ansøger har oplyst at husdyrbruget ikke er teknisk, forurenings- og driftsmæssigt forbundet med andre husdyrbrug.

Silkeborg Kommune skal i henhold til bl.a. 'lov om husdyrbrug og anvendelse af gødning m.v.' vurdere om det ansøgte kan gennemføres uden væsentlige påvirkninger af miljøet.

Nye og eksisterende bygninger med dyrehold, anlæg til opbevaring af foder og husdyrgødning er vurderet i forhold til bl.a.:

- Ammoniakfordampning, lugt, lys, støj og støv fra stalde og opbevaringsanlæg
- Opbevaring og bortskaffelse af bl.a. affald og kemikalier
- Anvendelse af bedste tilgængelige teknik
- Landskabelige og kulturhistoriske forhold

Miljøtilladelsen er udarbejdet af Silkeborg Kommune og ophæver den gældende produktionstilladelse fastsat efter husdyrgødningsbekendtgørelsens anmeldelsesregler tilbage i 1999.

Ansøgningen og beregningerne er udført i det elektroniske ansøgningssystem på www.husdyrgodkendelse.dk, interface version 9.0 skema nr. 240690 første gang indsendt d. 10. juli 2023 med efterfølgende rettelser frem til d. 24. juli 2024.

LÆSEVEJLEDNING

Silkeborg Kommune har i nedenstående afsnit 3-16 vurderet miljøpåvirkningen ved etableringen af udvidelsen på Hedeagervej 20, 8882 Fårvang. Vurderingerne foretages på baggrund af Silkeborg Kommunes oplysninger om natur- og miljøforhold i området, og ud fra områdets sårbarhed over for påvirkninger fra husdyrbruget. Afgørelsen fremgår af afsnit 3 og de tilhørende vilkår fremgår af afsnit 4.

3 AFGØRELSE

Silkeborg Kommune vurderer på baggrund af det oplyste i ansøgningen;

¹ Lovbekendtgørelse. nr. 520, 1. maj 2019

- At ansøger har truffet de nødvendige foranstaltninger til at forebygge og begrænse forureningen fra husdyrbruget og til at modvirke eventuelle skadelige virkninger på miljøet.
- At husdyrbruget i øvrigt kan drives på stedet, uden at påvirke omgivelserne på en måde, som er uforenelig med hensynet til omgivelserne.
- At de kort- og langsigtede miljøpåvirkninger og den samlede miljøpåvirkning fra husdyrbrugets produktion vil begrænses til et acceptabelt niveau, når de til enhver tid gældende generelle miljøregler for den pågældende type husdyrbrug og de supplerende vilkår for miljøtilladelsen overholdes.
- At husdyrbruget – under overholdelse af de til enhver tid gældende generelle miljøregler for den pågældende type husdyrbrug og de supplerende vilkår for miljøtilladelsen – vil anvende den bedste tilgængelige teknik.
- At produktionen ikke vil medføre en væsentlig påvirkning af bl.a.:
 - Nabobeboelser.
 - Natura 2000-områder² og natur i øvrigt.
 - Landskabelige værdier og værdifulde kulturmiljøer.

Silkeborg Kommunes afgørelse begrundes med ovenstående vurdering, og med at øvrige generelle afstandskrav samt de generelle beskyttelsesniveauer i bilag 3 i 'Bekendtgørelse om tilladelse og godkendelse m.v. af husdyrbrug' (husdyrgodkendelsesbekendtgørelsen³) overholdes.

Silkeborg Kommune meddeler hermed tilladelse til den ansøgte ændring af produktionsareal herunder nye stalde og gødningsopbevaringsanlæg som følger:

Tabel 1. Oversigt over produktionsareal

Stald	Staldstørrelse (m ²)	Produktionsareal (m ²)	Miljøteknologi (%)	Gulvsystem	Dyretype
Kostald	1461				Malkekøer, kvier og stude
Afsnit # 622062		612		Sengestald med fast gulv	
Afsnit # 622061		88		Dybstrøelse	
Afsnit # 622060		159		Sengestald med spalter	
Ungdyrstald	647				Malkekøer, kvier og stude
Afsnit # 622082		178		Dybstrøelse	

² Natura 2000-områder: Internationale naturbeskyttelsesområder udpeget på baggrund af EU's habitat- og fuglebeskyttelsesdirektiver.

³ Bekendtgørelse nr. 2225 af 27. november 2021

Afsnit # 622081		309		Fast drænet gulv med skraber og ajlefløb	
Kalveplads	189	161		Dybstrøelse	Kalve under 6 mdr.
Kalve og ungdyr	637				Malkekøer, kvier og stude og kalve
Afsnit #714133		200		Fast drænet gulv med skraber	
Afsnit #714132		200		Dybstrøelse	
Afsnit #646098		200		Dybstrøelse	
Nyt udeareal	223	223		Fast drænet gulv med skraber og ajlefløb	Malkekøer, kvier og stude
Nyt udeareal 2	47	47		Fast drænet gulv med skraber og ajlefløb	Malkekøer, kvier og stude

Tabel 2. Oversigt over opbevaringsanlæg

Opbevaringsanlæg	Størrelse (m ²)	Rumfang (m ³)	Miljøteknologi (%)	Gødnings-type
Gyllebeholder	383			Kvæg
Møddingsplads	30			Kvæg, heste, får og geder

Udover produktionsarealet gives tilladelse til følgende driftsbygninger/anlæg

- Fodersilo

Miljøtilladelsen omfatter alene ejendommen Hedeagervej 20, 8882 Fårvang tilknyttet CVR nr. 42867446. Ejendommen er tilknyttet husdyrproduktionen med CHR nr. 24970.

Miljøtilladelsen meddeles i henhold til § 16b i husdyrbrugloven, samt reglerne i godkendelsesbekendtgørelsen. Tilladelsen omfatter de miljømæssige forhold, det vil sige forhold af betydning for det omgivende miljø som beskrevet i loven og bekendtgørelsen.

Afgørelsen om miljøtilladelse er truffet på grundlag af ansøgningsmateriale indsendt via Miljøstyrelsens elektroniske ansøgningssystem. Miljøtilladelsen er betinget af vilkår indskrevet i afsnit 4.

Øvrige bestemmelser

Bedriften skal til enhver tid leve op til gældende regler i love og bekendtgørelser, også selvom disse regler eventuelt måtte være skærpede i forhold til denne tilladelse.

Miljøtilladelsen fritager ikke fra krav om eventuelle tilladelser, godkendelser, dispensationer eller lignende efter anden lovgivning og efter andre bestemmelser som f.eks. museumslovens⁴ bestemmelser vedrørende fund af fortidsminder i forbindelse med jordarbejde. Etablering af nye stalde må ikke igangsættes, før der er givet en byggetilladelse fra Silkeborg Kommune og eventuelle andre nødvendige tilladelser fra kommunen eller andre relevante myndigheder.

Med venlig hilsen

Baiba Vestergaard

Jordbrugsteknolog

4 VILKÅR

Formålet med at fastsætte konkrete vilkår for husdyrbrugets drift og indretning er at sikre;

- At husdyrbruget drives og indrettes i overensstemmelse med ansøgningsmaterialet og miljøredegørelsen.
- At kravet om reduktion af ammoniak tab fra stald og lager overholdes.
- At yderligere miljøkrav fastsat på grundlag af kommunalbestyrelsens vurdering af ansøgningsmaterialet overholdes.
- At risikoen for forurening eller gener ud over de forventede ifølge miljøvurderingen nedsættes.

Miljøtilladelsen meddeles under forudsætning af overholdelse af den til enhver tid gældende husdyrgødningsbekendtgørelse⁵, øvrige til enhver tid gældende generelle miljøregler og nedenstående supplerende vilkår:

Generelle vilkår

1. Produktionen skal placeres, indrettes og drives i overensstemmelse med ansøgningen (ansøgningskema nr. 240690).
2. Den driftsansvarlige skal underrette kommunen om eventuelle ændringer i ejerforhold eller i, hvem der er ansvarlig for husdyrbrugets drift. Det gælder også indstilling af driften for en længere periode.
3. Der skal til enhver tid forefindes et eksemplar af miljøtilladelsen på ejendommen. Relevante vilkår, som vedrører husdyrbrugets drift, skal være kendt af den

⁴ Lovbekendtgørelse nr. 358 af 8. april 2014 af museumsloven

⁵ Bekendtgørelse nr. 2243 af 20. januar 2022 om miljøregulering af dyrehold og om husdyrgødning m.v.

driftsansvarlige og den eller de personer, der arbejder med den pågældende del af driften.

4. Vilkårene i denne tilladelse skal være opfyldt fra den dato, hvor tilladelsen er helt eller delvist udnyttet, hvis ikke andet er anført.

Produktionsareal

5. Produktionsarealer, dyretyper og gulvsystemer skal følge nedenstående tabel for de enkelte staldafsnit og gødningsopbevaringsanlæg:

Tabel 3. Oversigt over produktionsareal

Stald	Staldstørrelse (m ²)	Produktionsareal (m ²)	Miljøteknologi (%)	Gulvsystem	Dyretype
Kostald	1461				Malkekøer, kvier og stude
Afsnit # 622062		612		Sengestald med fast gulv	
Afsnit # 622061		88		Dybstrøelse	
Afsnit # 622060		159		Sengestald med spalter	
Ungdyrstald	647				Malkekøer, kvier og stude
Afsnit # 622082		178		Dybstrøelse	
Afsnit # 622081		309		Fast drænet gulv med skraber og ajlefløb	
Kalveplads	189	161		Dybstrøelse	Kalve under 6 mdr.
Kalve og ungdyr	637				Malkekøer, kvier og stude og kalve
Afsnit #714133		200		Fast drænet gulv med skraber	
Afsnit #714132		200		Dybstrøelse	
Afsnit #646098		200		Dybstrøelse	
Nyt udeareal	223	223		Fast drænet gulv med skaber og ajlefløb	Malkekøer, kvier og stude
Nyt udeareal 2	47	47		Fast drænet gulv med skaber og ajlefløb	Malkekøer, kvier og stude

Opbevarings-anlæg	Størrelse (m ²)	Rumfang (m ³)	Miljøteknologi (%)	Gødnings-type
Gyllebeholder	383			Kvæg
Møddingsplads	30			Kvæg

6. Dokumentation for at ovenstående vilkår er overholdt skal kunne fremlægges i forbindelse med tilsyn, dækkende de sidste 3 år. Dokumentation kan f.eks. ske via produktionsrapporter

Flydende husdyrgødning

7. Håndtering af flydende husdyrgødning skal foregå under opsyn, således at spild undgås, og der tages størst muligt hensyn til omgivelserne.
8. Påfyldning af gyllevogne o.l. skal enten foregå på en plads med afløb til opsamlingsbeholder for flydende husdyrgødning, eller med gyllevogne som har påmonteret pumpe og returløb eller tilsvarende teknologi således at der ikke sker spild af flydende husdyrgødning.

Driftsforstyrrelser og uheld

9. Der skal, udarbejdes en beredskabsplan, som fortæller, hvornår og hvordan der skal reageres ved uheld, som kan medføre konsekvenser for det eksterne miljø. Beredskabsplanen skal være udarbejdet og indsendt til kommunen når godkendelsens tages i brug. Beredskabsplanen skal som minimum indeholde:
- Procedurer, som beskriver relevante tiltag med henblik på at "stoppe ulykken/uheldet" og begrænse udbredelsen.
 - Oplysninger om hvilke interne/eksterne personer og myndigheder, der skal alarmeres og hvordan.
 - Kortbilag over bedriften med angivelse af miljøfarlige stoffer, afløbs- og drænsystemer og vandløb mm.
 - En opgørelse over materiel der er tilgængeligt på bedriften, eller som kan skaffes med kort varsel, der kan anvendes i forbindelse med afhjælpning, inddæmning og opsamling af spild/lækage, som kan medføre konsekvenser for det eksterne miljø.
10. Beredskabsplanen skal altid være opdateret i forhold til de faktiske forhold på ejendommen, anvendte procedurer og kontaktoplysninger.

11. Beredskabskortet skal opdateres med de nye stalde nødudgange, slukningsudstyr, stophaner samt med placering af førstehjælpsudstyr, trykflasker og handelsgødning **senest** når de nye stalde tages i brug.

BAT

Fast, drænet gulv med ajledræn

Drift og indretning

12. I staldafsnit **_UNGDYR; KALVE OG UNGDYR_** skal der i gangarealet etableres faste, drænedede gulve med skraber.
13. Gulve støbt på stedet skal være dimensioneret med et fald på minimum 1,5 % mod gulvmidte. Præfabrikerede gulve skal have et fald på minimum 1,0 % mod gulvmidte.
14. Gulvet skal være udført med ajleafløb.
15. Lysningsarealet til ajleafløb/gylleopsamling må maksimalt udgøre 5 % af det samlede gangareal i staldafsnit **__ UNGDYR; KALVE OG UNGDYR.**
16. Der skal hver dag foretages skrabninger **hver anden time**. I den periode, hvor malkekvæget er på græs, skal der foretages skrabninger hver 4. time i tidsrummet.
17. Skraberer skal være forsynet med timer.
18. Skraberer skal vedligeholdes i overensstemmelse med producentens vejledning. Vejledningen skal opbevares på husdyrbruget.

Egenkontrol

19. Enhver form for driftsstop skal noteres i logbog med angivelse af årsag og varighed.
20. Tilsynsmyndigheden skal underrettes ved driftsstop, der har en varighed af mere end dage/uger.
21. Logbog, servicefaktura, registrering fra datalogger eller lignende, der dokumenterer, at skraberer er i drift og vedligeholdes, skal opbevares på husdyrbruget i mindst fem år og forevises på tilsynsmyndighedens forlangende.

Ensilage

22. Ensilagerester skal løbende, eller mindst én gang om ugen, fjernes eller samles og opbevares på en møddingsplads eller i gyllebeholder.
23. Der skal foretages analyse af tørrestofindhold fra hver nyetableret ensilagestak i marken.
24. Analyserne skal foretages umiddelbart efter etableringen. Dokumentation for det skal opbevares i mindst 5 år og skal kunne fremvises ved miljøtilsyn
25. Ensilagestakke skal optages på et kort. Korbilaget skal opbevares mindst 5 år.

Foder

26. Opbevaring og håndtering af foder skal ske på en sådan måde, at der ikke opstår risiko for tilhold af rotter og andre skadedyr.
27. Der skal rengøres minimum 1 gang om ugen under fodersiloer, således at der ikke ligger foderspild.

Affald, olie og kemikalier

28. Opbevaring og håndtering af olie og andre kemikalier, skal følge reglerne i forskriften "Regler for håndtering og opbevaring af olie og kemikalier 2.0" af 1. april 2014 vedhæftet i bilag 4.
29. Husdyrbruget skal kunne dokumentere, at bortskaffelse af affald, herunder farligt affald, sker efter gældende regler.

Støj

30. Husdyrbrugets samlede bidrag til støjbelastningen i omgivelserne må ikke overstige følgende værdier, målt ved nabobeboelser eller deres opholdsarealer, angivet som det ækvivalente, konstante, korrigerede støjniveau målt i dB(A). Tallene i parentes angiver midlingstiden indenfor den pågældende periode:

Dag	Kl. 07- 18	55 dB(A)	(8 timer)
Aften	Kl. 18- 22	45 dB(A)	(1 time)
Nat	Kl. 22- 07	40 dB(A)	(½ time)
Lørdag	Kl. 07- 14	55 dB(A)	(7 timer)
Lørdag	Kl. 14- 22	45 dB(A)	(4 timer)
Søn- og helligdage	Kl. 07- 22	45 dB(A)	(8 timer)

31. Støj fra husdyrbruget må i natperioden (kl. 22 – 07) ikke overstige 55 dB(A) målt som spidsværdi.
32. Silkeborg Kommune kan bestemme, at husdyrbruget skal dokumentere, at grænseværdierne for støj er overholdt, hvis der efter kommunens vurdering opstår støjgener, der vurderes at være væsentligt større, end der kan forventes ifølge grundlaget for miljøvurderingen. Kommunen kan dog højst forlange dokumentation 1 gang årligt. Dokumentationen skal sendes til tilsynsmyndigheden sammen med oplysninger om driftsforholdene under målingen/beregningen. Målingerne/beregningerne skal udføres og rapporteres efter følgende vejledninger "Måling af ekstern støj fra Miljøstyrelsen, Nr. 6/1984 og nr. 5/1993 om Beregning af ekstern støj fra virksomheder".

Målingerne/beregningerne skal udføres af en enhed, som er optaget på Miljøstyrelsens liste over godkendte laboratorier.

33. Målingerne/beregningerne skal foretages på/for de mest støjbelastede områder udenfor virksomhedens grund og under de mest støj belastede driftsforhold - eller efter anden aftale med miljømyndigheden.
34. Udgiften til målingerne afholdes af ansøger og udføres i overensstemmelse med Miljøstyrelsens vejledninger.

Fluer og skadedyr

35. Der skal foretages en effektiv fluebekæmpelse på ejendommen, herunder en effektiv bekæmpelse af fluelarve i dybstrøelsen/husdyrgødningen. Fluebekæmpelsen skal ske i overensstemmelse med retningslinjer fra Aarhus Universitet, Institut fra Agroøkologi ([Retningslinjer for fluebekæmpelse \(pdf\)](#)).
36. Der skal mindst en gang om året foretages hovedrengøring af stalde og staldinventar med henblik på at højne den generelle staldhygiejne. Datoer for rengøring skal indføres i en driftsjournal, som skal kunne fremvises ved tilsynsbesøg.

5 DISPENSATION

Der er søgt om dispensation for afstandskrav i § 8 i husdyrbrugloven. Se afsnit 8.

6 GENERELLE FORHOLD

MEDDELELSESPLIGT – ANLÆG

Ønskes der fremover etablering eller ændring af anlæg som fx stalde og anlæg til gødningsopbevaring skal der indgives anmeldelse til kommunen. Der skal ligeledes indgives anmeldelse, hvis der foretages ændringer i dyretyper der ligger ud over det tilladte i evt. tilladelser og tilladelser samt ved drift- eller ejerskifte. Kommunen tager herefter stilling til, om ændringen udløser krav om ny tilladelse/godkendelse jf. husdyrbrugloven.

UDNYTTELSE

Tilladelsen skal udnyttes inden 6 år efter, at den er meddelt. Hvis en del af tilladelsen ikke udnyttes, bortfalder den del af tilladelsen, der ikke er udnyttet. Nye stalde betragtes som udnyttet, når byggeriet faktisk er afsluttet. For andre former for udvidelse betragtes tilladelsen som udnyttet, når det konstateres, at det, der er truffet afgørelse om, faktisk er gennemført.

KONTINUITET

Hvis tilladelsen ikke udnyttes fuldt ud i 3 på hinanden følgende år, så bortfalder den del, der ikke udnyttes. Et staldafsnit bliver udnyttet fuldt ud, når mindst 25 % af produktionsarealet udnyttes med mindst 50 % af det mulige indenfor rammerne af dyrevelfærdskrav eller andre relevante krav.

RETSBESKYTTELSE

Der er 8 års retsbeskyttelse efter at tilladelsen er meddelt.

OFFENTLIGHED

NABOORIENTERING OG PARTSHØRING OM UDKAST TIL AFGØRELSE

Ifølge husdyrbruglovens § 56, stk. 1 skal kommunen orientere naboer (matrikulære naboer) om udkastet, med en frist på 14 dage til at kommentere udkastet, før der må træffes afgørelse om miljøtilladelse.

Efter forvaltningsloven regler om partshøring, skal kommunen endvidere høre eventuelle parter, inden der træffes afgørelse i sagen. Ansøgeren af tilladelsen vil altid være part i sagens afgørelse, jf. også kravet om høring af ansøgeren efter husdyrgodkendelsesbekendtgørelsens § 53.

Kommunens udkast til miljøtilladelse blev den xxxxxxxxxx sendt i 14 dages orientering og høring, med frist for at afgive bemærkninger frem til xxxxxxxxxx. Personer, organisationer mv. som er blevet hørt fremgår af bilag 1.

Der er /er ikke indkommet bemærkninger samt eventuel behandling af indkomne svar

OFFENTLIGGØRELSE AF AFGØRELSE

Miljøtilladelsen/godkendelsen bekendtgøres ved annoncering på kommunens hjemmeside indsæt afgørelsesdato

Ansøger, ansøgers konsulent, klageberettigede organisationer samt de personer som har anmodet herom, er samtidig underrettet om tilladelse.

Klageberettigede organisationer, se samlet liste herunder:

Organisation og adresse	Mailadresse
Danmarks Naturfredningsforening, Masnedøgade 20, 2100 Kbh. Ø,	dnsilkeborg-sager@dn.dk
Danmarks Sportsfiskerforbund, Skyttevej 4, 7182 Bredsten,	post@sportsfiskerforbundet.dk lbt@sportsfiskerforbundet.dk
Rådet for grøn omstilling, Kompagnistrædet 22, 3. sal, 1208 København K	hans@rgo.dk

Organisation og adresse	Mailadresse
Dansk Ornitologisk Forening, Vesterbrogade 140, 1620 Kbh. V,	natur@dof.dk
Styrelsen for Patientsikkerhed	stps@stps.dk
Danmarks Fiskeriforening, Nordensvej 3, Taulov, 7000 Fredericia,	mail@dkfisk.dk
Ferskvandsfiskeriforeningen for Danmark,	nb@ferskvandsfiskeriforeningen.dk
Arbejderbevægelsens Erhvervsråd, Reventlowsgade 14, 1 sal, 1651 Kbh. V,	ae@ae.dk
Forbrugerrådet, Fiolstræde 17, Postbox 2188, 1017 Kbh. K,	fbr@fbr.dk
Gjern Natur,	post@gjern-natur.dk
Danmarks Kulturarvs Forening Vesterheden 87, 8800 Viborg	post@kulturarvsforening.dk
Foreningen Greenpeace Danmark	info.dk@greenpeace.org

KLAGEVEJLEDNING

Der kan efter kapitel 7 i Lov om husdyrbrug og anvendelse af gødning klages over Kommunens afgørelse. Klageberettigede omfatter ansøger, Miljøministeren, Styrelsen for patientsikkerhed samt enhver, der må antages at have en individuel, væsentlig interesse i sagens udfald. Der kan desuden klages af visse organisationer, som angivet i §§ 85-87 i Lov husdyrbrug og anvendelse af gødning.

Afgørelsen vil blive offentliggjort xxxxxx på [kommunens hjemmeside](#)

Hvis du ønsker at klage over denne afgørelse, kan du klage til Miljø- og Fødevareklagenævnet. Du klager via Klageportalen, som du finder et link til på forsiden af [Nævnenes hus](#). Det er også muligt at tilgå klageportalen via [borger.dk](#) og [virk.dk](#). Du logger på borger.dk eller virk.dk, ligesom du plejer, typisk med NEM-ID. Klagen sendes gennem Klageportalen til den myndighed, der har truffet afgørelsen. En klage er indgivet, når den er tilgængelig for Silkeborg Kommune i Klageportalen. Når du klager, skal du betale et gebyr på 900 kr. som privatperson og 1800 kr. som virksomhed eller organisation. Du betaler gebyret med betalingskort i Klageportalen.

Klagen skal være modtaget senest 4 uger fra offentliggørelsen dvs. senest xxxxxxxx Miljø- og Fødevareklagenævnet skal som udgangspunkt afvise en klage, der kommer uden om Klageportalen, hvis der ikke er særlige grunde til det. Hvis du ønsker at blive fritaget for at bruge Klageportalen, skal du sende en begrundet anmodning til Silkeborg Kommune. Kommunen videresender herefter anmodningen til Miljø- og Fødevareklagenævnet, som træffer afgørelsen om, hvorvidt din anmodning kan imødekommes.

Gebyret tilbagebetales, hvis

- klagesagen fører til, at den påklagede afgørelse ændres eller ophæves
- klageren får helt eller delvis medhold i klagen
- klagen afvises som følge af overskredet klagefrist eller manglende klageberettigelse
- klagen ikke er omfattet af Miljø- og Fødevareklagenævnets kompetence.

Det bemærkes, at hvis den eneste ændring af den påklagede afgørelse er forlængelse af frist for efterkommelse af afgørelse som følge af den tid, der er medgået til at behandle sagen i klagenævnet, tilbagebetales gebyret dog ikke.

En klage har normalt ikke opsættende virkning, medmindre Miljø- og Fødevareklagenævnet beslutter andet. Udnyttelse af tilladelsen sker på ansøgers eget ansvar og indebærer ingen begrænsninger i Miljø- og Fødevareklagenævnets ret til at ændre eller ophæve afgørelsen.

Ifølge § 90 i husdyrbrugloven kan afgørelsen desuden prøves ved domstolene. Et eventuelt sagsanlæg skal anlægges inden 6 måneder efter, at afgørelsen er offentliggjort, dvs. senest den xxxxxxx.

UDKAST

HUSDYRBRUGETS BELIGGENHED OG PLANMÆSSIGE FORHOLD

AFSTANDSKRAV

HUSDYRBRUGLOVENS § 6

I følge § 6 i Husdyrbrugloven er der forbud mod etablering af anlæg samt udvidelser og ændringer af eksisterende husdyrbrug, der medfører forøget forurening indenfor de i **Fejl! Henvisningskilde ikke fundet.** nævnte afstande.

Tabel 4. Afstandskrav jf. § 6 i Lov om miljøtilladelse m.v. af husdyrbrug samt aktuelle afstande fra produktionsanlægget.

Område	Afstandskrav	Afstand målt fra nybyggeri eller folde hvor udvidelsen sker
Eksisterende eller kommuneplanlagt fremtidig byzone eller sommerhusområde	50 meter	Ca. 900 m
Område i landzone der i lokalplan er udlagt til boligformål, blandet bolig- og erhvervsformål eller offentlige formål med henblik på beboelse, institutioner, rekreative formål og lignende.	50 meter	Ca. 900 m
Nabobeboelse (adresse)	50 meter	50 m

Afstandskravene i Husdyrbruglovens § 6 er jf. **Fejl! Henvisningskilde ikke fundet.** overholdt.

HUSDYRBRUGLOVENS § 7

Forbudszone for etablering, ændringer og udvidelser indenfor 10 m af kategori 1 og 2 natur er overholdt jf. husdyrbruglovens § 7.

HUSDYRBRUGLOVENS § 8

Ifølge § 8 i Husdyrbrugloven må der ikke etableres, ændres eller udvides i stalde og opbevaringsanlæg på husdyrbrug, der medfører forøget forurening indenfor afstandskravene i **Fejl! Henvisningskilde ikke fundet.**

Tabel 5. Afstandskrav - jf. § 8 i Lov om miljøtilladelse m.v. af husdyrbrug - samt aktuelle afstande fra husdyrproduktionsanlægget.

Anlægstype	Afstandskrav	Afstand målt fra nybyggeri/bygning hvor ændringen/udvidelsen sker
1) Enkelt vandindvindingsanlæg	25 meter	26 m
2) Fælles vandindvindingsanlæg	50 meter	>25 m
3) Vandløb (herunder dræn) og søer	15 meter	16 m
4) Offentlig vej, privat fællesvej	15 meter	11 m
5) Levnedsmiddelvirksomhed	25 meter	>25 m
6) Beboelse samme ejendom	15 meter	19 m
7) Naboskel	30 meter	>30 m

DISPENSATION FRA HUSDYRBRUGLOVENS § 8 stk. 1 punkt 4

Staldafsnittet hvor der foretages udvidelse af dyreholdet skaber øget forening af omgivelserne. Bygningen er en gammel eksisterende stald og økonomisk kan det ikke betale sig at opføre en ny bygning, der overholder afstandskravet med så lille en udvidelse. Silkeborg Kommune vurderer at den ansøgte udvidelse i den pågældende stald ikke vil medføre ulemper for færdsel på den offentlige vej og omgivelserne og giver derfor dispensation fra afstandskrav på 15 m fra staldafsnittet til en offentlig vej.

Silkeborg Kommune vurderer, at alle afstandskravene overholdes med, det ansøgte og de stillede vilkår.

LANDSKABELIGE VÆRDIER

Der foretages flere ændringer på ejendommen. Der bygges et udeareal til kostalden på ca. 500 m² beliggende umiddelbart i tilknytning til den eksisterende kostald. Derudover bygges der en ny kalve og ungdyrstald. Den gamle ungdyrstald totalrenoveres. Der opsættes også en fodersilo i højde på 10 m ved ejendommens gyllebeholder.

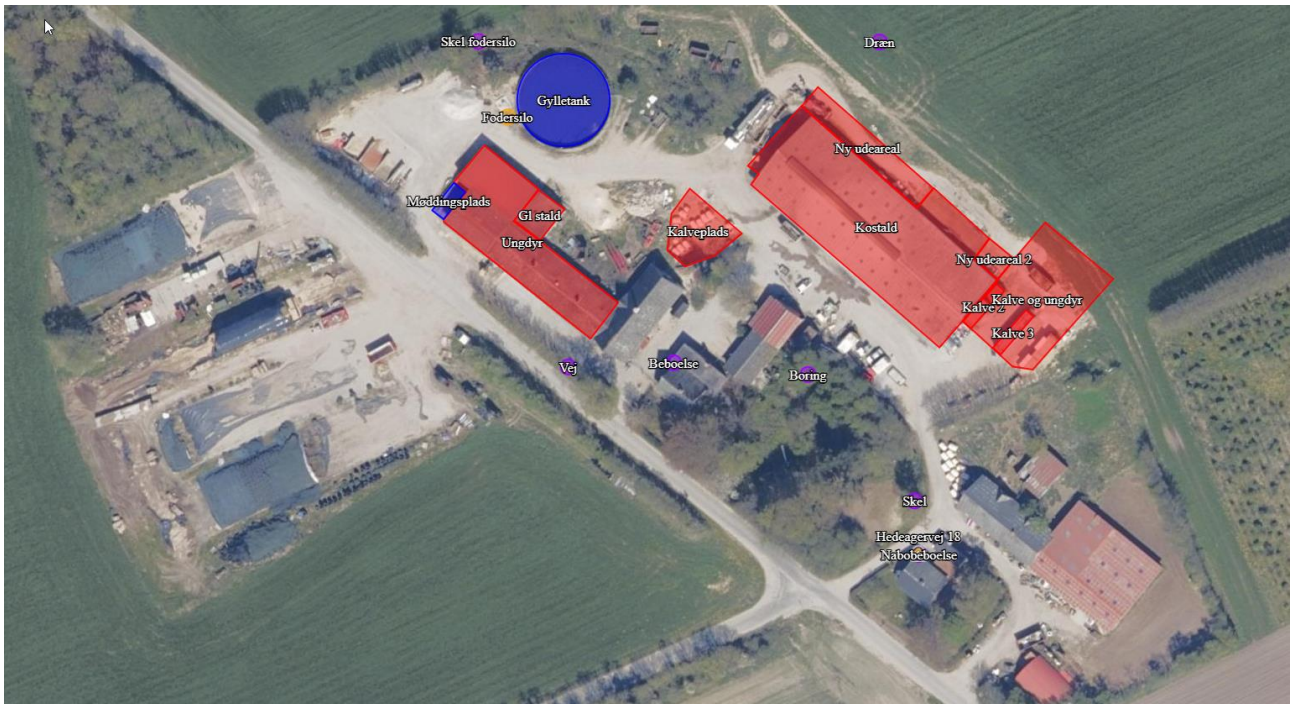
Kalve & ungdyrstalden opføres i gråt tag og åbne sider. Højden på begge tilbygninger bliver 6,5 meter.

Silkeborg Kommunes vurdering af plan- og landskabelige forhold

Åbent landskab som er svagt bølget uden store terrænniveauforskelle. Det er et landbrugslandskab med få læhegn, enkelte mindre skove og få landsbyer. Træbevoksninger ses især omkring de spredt beliggende gårdanlæg.

Nogle steder er der lange store udsigter og man fornemmer at man er i et stort landskab uden afgræsninger tæt på, og kan nogle steder se ud over de tilstødende landskaber.

Landskabet er relativt enkelt uden mange landskabelementer.



Figur 0.1. Kortudklip over bygninger og tekniske anlæg på ejendommen.

Alle ejendommens bygninger og anlæg kan ses i figur 8.1.

Det ansøgte projekt vil ikke påvirke området's landskab i særlig stor grad.

KULTURMILJØ, FREDNINGER, BYGGE- OG BESKYTTELSESLINJER

Silkeborg Kommune vurderer at placeringen af husdyranlægget ikke er beliggende indenfor eller i nærheden af nedenstående områder.

- Fredede fortidsminder
- Sø og å beskyttelseslinjer
- Skovbyggelinjer (300 meter)
- Kirkebyggelinjer / kirkezoner indenfor 300 meter fra anlægsdelen
- Beskyttede diger
- Fredede områder / Fredninger
- kulturmiljø / særlig værdifulde kulturmiljøer
- Landskabelige interesseområder
- Geologiske interesseområder
- Fortidsminder
- Skovrejsning

Nærmeste landskabelige og geologiske interesseområde samt bygge og beskyttelseslinjer er et fredet fortidsminde, der ligger ca. 460 m øst for den nye tilbygning til kostalden. Se Figur 0.2

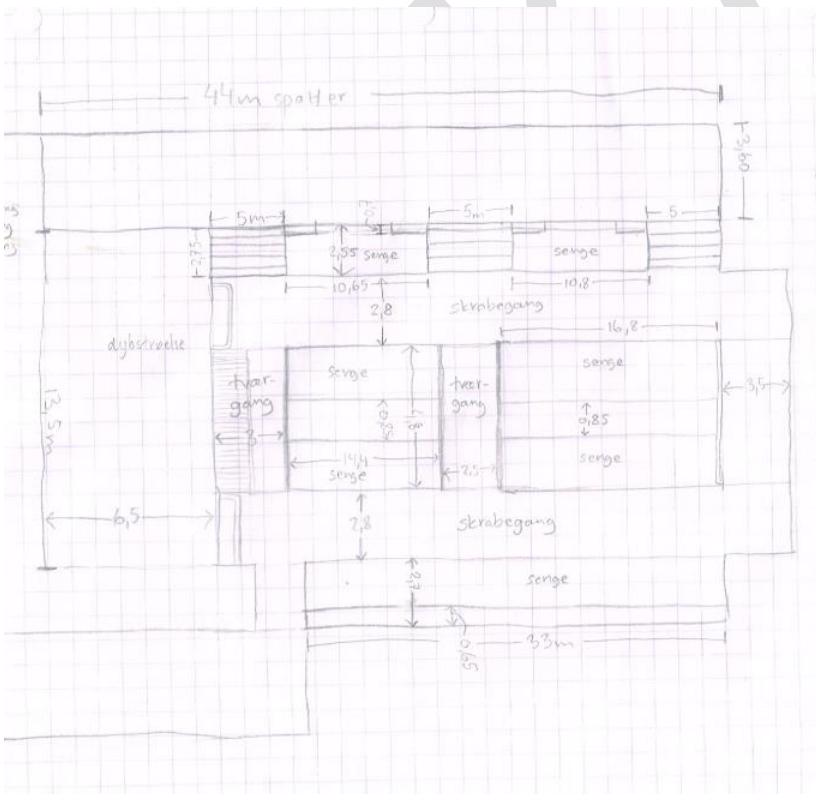


Figur 0.2. Kortudsnit der viser bygge- og beskyttelseslinjer i nærheden af husdyrbruget.

9 PRODUKTIONSAREAL OG DRIFT

PRODUKTIONSAREAL

Produktionsarealet for kostalden er angivet i figur 9.1. Alle de andre staldafsnit skal ombygges og der er ikke udarbejdet tegninger over dem. De nye etableringer og ombygning af eksisterende staldafsnit skal leve op til de ansøgte. Silkeborg Kommune vurderer, at det opgivne produktionsareal i nudrift er i overensstemmelse med arealer i eksisterende byggetilladelser, tidligere miljøtilladelser og det indberettede i BBR. Se tegninger over stalde i nudrift i balg 5. Det nye byggeri skal først have byggetilladelse, når byggeriet skal påbegyndes.



Figur 9.1. Byggetegning over den eksisterende sengestald

Dyretyper, staldsystemer samt størrelsen på produktionsarealet er grundlaget for beregninger af ammoniakfordampningen fra stald og lager samt lugt. Det er derfor nødvendigt at stille vilkår til produktionsarealets størrelse samt produktionsrammerne for at sikre, at miljøpåvirkningerne fra ejendommen fastholdes på det niveau, der fremgår af ansøgningen. Vilkårene kan ses i afsnit 4.

10 OPBEVARING AF HUSDYRGØDNING

Fast husdyrgødning

Der produceres fast husdyrgødning fra kælvningsstalden samt kalveboksene. Alt dybstrøelse blive leveret til biogasanlæg. Det er en møddingsplads på ejendommen som bruges til midlertidig opbevaring af dybstrøelse inden afhentning.

Flydende husdyrgødning

Flydende husdyrgødning afhentes direkte fra kostalden af biogas. Det afgasset gylle leveres tilbage på gården og opbevares i den eksisterende gyllebeholder.

Der er krav om 9 måneders opbevaringskapacitet jf. husdyrgødningsbekendtgørelsen. Forholdet kontrolleres ved tilsyn.

Der er umiddelbart et dræn indenfor 100 meter fra beholderen. Der er sat et vilkår om, at håndtering af gylle skal være under opsyn og påfyldning af gyllevogn enten skal ske på fast plads med afløb eller med påmonteret pumpe med returløb. Dette vil sikre, at der ikke sker spild af gylle på jorden der kan forurene det omkringliggende miljø.

Silkeborg Kommune vurderer, at de generelle regler i husdyrgødningsbekendtgørelsen, beholderkontrolbekendtgørelsen og vilkår til håndteringen af gylle er tilstrækkelige til at sikre vandløb og søer mod forurening af husdyrgødning fra ejendommen.

11 SPILDEVAND OG OVERFLADEVAND

Rengøringsvand fra rengøring i stalde ledes til gyllesystem. Dette er i henhold til gældende lovgivning. Spildevandsmængden er indregnet i normtallene for gødningsmængder.

Kommunen vurderer ud fra ansøgers beskrivelse, at håndtering og opbevaring af husdyrgødning sker efter gældende regler og ikke vil give anledning til gener for omkringboende eller forurening af jord og grundvand.

Tagvand

Tagvand ledes i dag til dræn. Ved opførelsen af nye staldbygninger, skal der søges særskilt tilladelse til håndtering af tagvandet.

Når der opføres nye større bygninger uden for kloakerede områder, er det nødvendigt at regnvandet enten nedsives eller forsinkes inden det udledes til et vandområde. Regnvand skal som udgangspunkt altid nedsives, hvis det er muligt. Ønsker man at udlede eller nedsive regnvand til et vandområde, skal retningslinjer for regnvand i Silkeborg Kommune følges. Af [retningslinjerne](#) fremgår det blandt andet, at der ikke må ledes vand til beskyttet natur, små vandhuller, vandløb med høj økologisk tilstand eller andre sårbare vandområder. Udledning og

nedsivning af regnvand kræver forudgående tilladelse fra Silkeborg Kommune. Hvis der ansøges om at udlede regnvand til et eksisterende dræn, skal der meddeles tilladelse til [tilladelse til medbenyttelse](#). Det sikrer, at der er den nødvendige kapacitet i det dræn man ønsker at lede vand til.

Sanitært spildevand

Der er ikke toilet i staldbygningerne og dermed ikke sanitært spildevand der vedrører produktionen.

12 FODER

Alt ensilage opbevares i markstakke. Der er ingen andre opbevaringspladser til ensilage på ejendommen.

Der opstilles en ny fodersilo til opbevaring af kraftfoder.

Kommunen vurderer, at den ansøgte opbevaring og håndtering af foder kan give miljømæssige gener da alt ensilage opbevares i markstak. De ustabile vejræssige forhold kan, i forbindelse med høst af grovfoder, give vise udfordringer med foder kvalitet og ikke mindst overholdelse af miljøkrav om tørre ensilage.

Der stilles vilkår om at der løbende foretages prøver af tørrestof i foder i de nyetablerede markstakke med ensilage. Derudover skal der foretages optagninger over etablerede ensilagestak på et kort. Prøverne og kortbilag opbevares i 5 år og skal kunne fremvises ved tilsynet.

Det er vigtigt at anlæg til foderopbevaring holdes fri for foderrester og spild, da der ellers kan opstå gunstige forhold for skadedyr som f.eks. rotter og fluer. Foderrester og spild kan opbevares overdækket på møddingsplads eller i gyllebeholder. Der stilles vilkår om at anlæg til foderopbevaring, rengøres mindst 1 gang om ugen.

13 BAT OG MILJØTEKNOLOGI

BAT - AMMONIAK

Husdyrbruget er omfattet af § 16b i husdyrloven. Beregninger i husdyrgodkendelse.dk viser, at husdyrbrugets årlige ammoniakemission fra stald og lager ligger over 750 kg NH₃-N, hvorfor husdyrbruget er omfattet af BAT-krav.

BAT står for Best Available Techniques (Bedste Tilgængelige Teknik) og er en fællesbetegnelse for teknikker og teknologier, som kan begrænse forurening fra stalde eller lager. BAT-begrebet dækker desuden over teknikker og teknologier til begrænsning af vand- og energiforbruget. På et husdyrbrug er kvælstof, fosfor og ammoniak de væsentligste næringsstoffer, som kan give anledning til påvirkning af det omgivende miljø.

Det er en del af princippet om anvendelse af BAT, at der ikke kan stiles krav om anvendelse af en bestemt teknik. Dette valg skal ansøger selv træffe. Derimod kan kommunen fastsætte et krav til ammoniakudledningen fra det samlede staldanlæg, hvor det ligges til grund at ansøger bruger de bedst tilgængelige teknologier der er tilgængelige indenfor staldteknologi og dermed mindsker ammoniakemissionen mest muligt. Når dette krav er opfyldt, vil man sige at ansøger lever op til BAT-kravet.

I ansøgningen er der foretaget en beregning i husdyrgodkendelse.dk af det vejledende BAT-krav for ammoniaktab pr. år opnåelig ved anvendelse af bedste tilgængelige teknik (BAT). Det vejledende BAT krav er beregnet til 2895 kg NH₃-N/år mens den faktiske emission fra staldanlæggene er beregnet til 2895 kg NH₃-N/år. BAT-kravet er derfor overholdt.

OPSUMMERING VEDR. VALGTE TEKNOLOGIER TIL OPFYLDELSE AF KRAV OM BAT (AMMONIAK)

Der skal i forbindelse med ansøgning om tilladelse ændres på stalde og lagre. Der er derfor lavet en samlet BAT- emissionsgrænseværdi for den samlede produktion på i alt 2764 kg N/år. Husdyrbruget overholder med en faktisk ammoniakemission fra husdyrbruget på 2764 kg N/år.

Kommunen vurderer, at husdyrbruget har truffet de nødvendige foranstaltninger til at forebygge og begrænse forureningen fra husdyrbrugets anlæg og dermed lever op til BAT. Endvidere vurderer kommunen, at husdyrbruget efter udvidelsen kan drives uden væsentlige indvirkninger på miljøet, såfremt vilkårene i denne tilladelse overholdes.

Der er stillet fastholdelsesvilkår til staldindretning og driften af dette samt standardvilkår om, at projektet skal udføres som ansøgt.

14 PÅVIRKNING AF NATUR MED AMMONIAK

AMMONIAKFØLSOMME NATURTYPER KATEGORI 1, 2, 3-NATUR

Den ammoniakfølsomme natur, som er beskyttet, jf. husdyrgodkendelsesbekendtgørelsens bilag 3 er opdelt i tre kategorier.

Kategori 1-natur: Omfatter ammoniakfølsomme Natura 2000-naturtyper, som indgår i udpegningsgrundlaget for området og er kortlagte af Naturstyrelsen i forbindelse med Natura 2000 planlægningen. For de Natura 2000-naturtyper, som ikke er kortlagt (primært søer), skal kommunen vurdere den eventuelle påvirkning. Kategori 1-natur omfatter ligeledes § 3-heder og -overdrev indenfor Natura 2000-områder, som ikke er nævnt ovenfor.

Kategori 2-natur: Omfatter højmoser, lobeliesøer samt heder større end 10 ha og overdrev større end 2,5 ha, som er omfattet af naturbeskyttelseslovens § 3, og som ligger udenfor Natura 2000-områder.

Kategori 3-natur: Kommunen skal konkret vurdere følgende beskyttede, ammoniakfølsomme naturtyper uden for Natura 2000-områder, som ikke er omfattet af kategori 1 og 2: Heder,

moser og overdrev, som er beskyttet efter naturbeskyttelseslovens § 3, samt ammoniakfølsomme skove. En nærmere definition af ammoniakfølsom skov fremgår af husdyrgodkendelsesbekendtgørelsens bilag 3 pkt. 3 ad C.

BESKYTTELSESNIVEAUER FOR AMMONIAKFØLSOMME NATURTYPER

Krav til maksimal ammoniakdeposition for de forskellige ammoniakfølsomme naturtyper, jf. kategori 1-, kategori 2- og kategori 3-natur fremgår af nedenstående Tabel 6.

Tabel 6. Beskyttelsesniveauer for bestemte ammoniakfølsomme naturtyper:

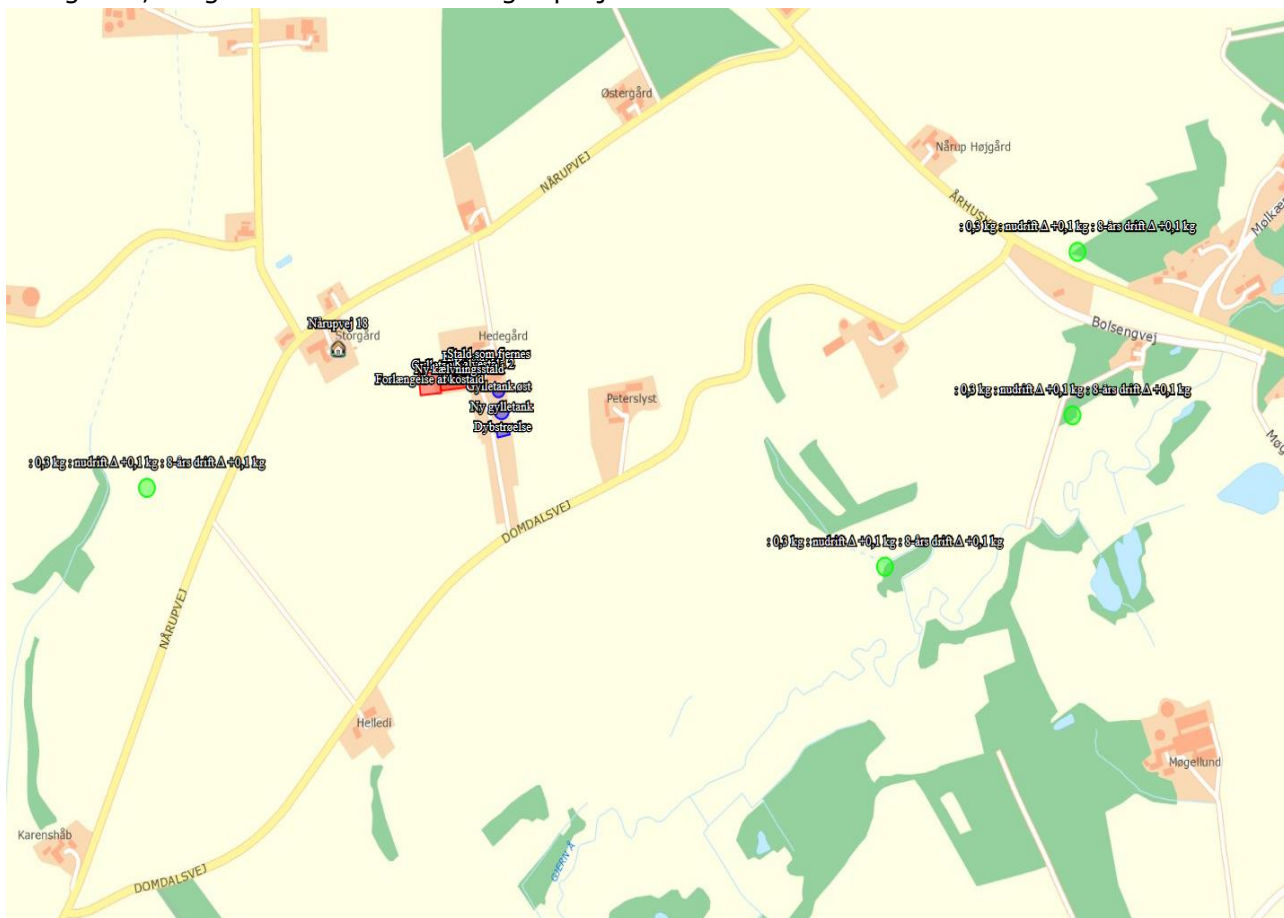
Naturtyper	Fastsat beskyttelsesniveau
Kategori 1. Ammoniakfølsomme Natura 2000 naturtyper samt øvrige heder og overdrev indenfor Natura 2000 områder	Max. totaldeposition afhængig af antal husdyrbrug i nærheden*): 0,2 kg N/ha/år ved > 1 husdyrbrug 0,4 kg N/ha/år ved 1 husdyrbrug 0,7 kg N/ha ved 0 husdyrbrug.
Kategori 2. Ammoniakfølsomme naturområder udenfor Natura 2000, som er højmoser, lobeliesøer, heder større end 10 ha, samt overdrev større end 2,5 ha.	Max. total deposition på 1,0 kg N/ha/år.
Kategori 3. Heder, moser og overdrev, som er beskyttet af naturbeskyttelseslovens § 3, og ammoniakfølsomme skove	Kommunen vurderer konkret, om der skal fastsættes vilkår om max. merdeposition. Kravet må dog ikke være under en max. merdeposition på 1,0 kg N/ha pr. år

* Kumulationsmodel for antal husdyrbrug i nærheden fremgår af § 25 stk. 2,3 i husdyrgodkendelsesbekendtgørelsen.

BEREGNING AF AMMONIAKDEPOSITION PÅ NÆRLIGGENDE NATUROMRÅDER

Afsætningen af luftbåren ammoniak på omkringliggende naturområder, fra det ansøgte dyrehold på Hedeagervej 20 er beregnet i husdyrgodkendelse.dk. Der er foretaget beregninger af ammoniakafsætningen for kategori 1,2 og 3-naturområder nærmest ejendommen. Beregningspunkterne og resultatet af beregningerne fremgår af nedenstående Figur 14.1 og Tabel 7.

Figur 14.1. Beregning af total- og merdeposition af luftbåren ammoniak på nærliggende kategori 1, 2 og 3-natur fra det ansøgte projekt.



Tabel 7. Beregning af ammoniakdeposition fra stald og lager på kategori 1,2 og 3 natur i nærheden af Hedeagervej 20. Totaldeposition og merdeposition er angivet.

Navn	Kategori	Kumulations	Ruhed	Merdeposition (KgN) (i forhold til 8 års drift)	Totaldeposition (KgN)
Gl. skovbund	3	Nul ejendomme	Bn	0,1	0,4
Sø	3	Nul ejendomme	V	0,9	2,8
Mose 2	3	Nul ejendomme	S	0,1	0,2
Overdrev	3	Nul ejendomme	S	0,1	0,3
Mose	3	Nul ejendomme	S	0,1	0,4

Navn	Kategori	Kumulations	Ruhed	Merdeposition (KgN) (i forhold til 8 års drift)	Totaldeposition (KgN)
Overdrev 3	2	Nul ejendomme	Bn	0	0
Habitat natur	1	Nul ejendomme	S	0	0

For kategori 1 natur skal det vurderes, om der er kumulation med andre ejendommen. I det konkrete tilfælde er der ikke kumulation med andre ejendomme, hvorfor den maksimale totaldeposition ikke må overstige 0,7/ kg N/ha/år.

BILAG IV ARTER

Ligeledes påhviler det kommunen at vurdere konkret, om en ansøgt aktivitet vil være i overensstemmelse med Habitatdirektivforpligtelserne. Ifølge bekendtgørelsen om udpegning og administration af internationale naturbeskyttelsesområder samt beskyttelse af visse arter⁶, skal der foretages en vurdering af, om projektet i sig selv eller i forbindelse med andre planer og projekter kan påvirke et internationalt naturbeskyttelsesområde væsentligt. Desuden skal der ske en vurdering af om det ansøgte projekt kan beskadige eller ødelægge yngle- og rasteområder i det naturlige udbredelsesområde for de dyrearter, der er optaget i Habitatdirektivets bilag IV eller ødelægge de plantearter der er optaget i Habitatdirektivets bilag IV.

SILKEBORG KOMMUNES VURDERING:

Anlæggets påvirkning af beskyttet natur

Kategori 1 natur (Kvælstoffølsomme naturtyper indenfor natura 2000)

Nærmeste Natura2000 område er EF-habitatområde Gudenåen og Gjern Bakker, som ligger ca. 4 km vest for ejendommen.

Beregningerne viser at der ikke er nogen deposition på naturtyper i habitatområdet.

Kategori 2 natur (Højmoser, lobeliesøer, heder større end 10 ha og overdrev større end 2,5 ha)

⁶ Bekendtgørelse nr. 926 af 27. juni 2016 om udpegning og administration af internationale naturbeskyttelsesområder samt beskyttelse af visse arter.

Nærmeste område med kategori 2 natur er et overdrev ved Pramdragerparken mere end 4 km vest for ejendommen. Beregningerne viser at der ikke er nogen deposition på overdrevet.

Kategori 3 natur (Heder, moser og overdrev og ammoniakfølsomme skove)

Ca. 750-1000 meter øst for ejendommen ligger et lille overdrev på skrånningerne ved Skorup bæk, samt et lille moseområde, hvor Skorup Bæk løber sammen med Grølsted bæk. Beregningerne viser at merdepositionen på overdrevet er 0,1 kg N/ha/år og merdepositionen på mosen er 0,1 kg N/ha/år.

Merdepositionen er under 1 kg N/ha/år, som er grænsen for at stille vilkår. Der vil ikke være påvirkning af de nævnte kategori 3 naturtyper.

Der ligger flere kategori 3 naturtyper længere væk. Beregningerne viser at depositionen på disse er mindre og der vil ikke være risiko for påvirkning af disse.

Nærmeste lokalitet med ammoniakfølsom skov ligger ligeledes i området ved Skorup Bæk/Grølsted Bæk. Merdepositionen på skoven er beregnet til 0,1 kg N/ha/år, hvilket ikke vil medføre en påvirkning af skoven.

Nærmere ejendommen ligger der en lille sø midt på en dyrket mark. Søen vil på grund af dens beliggenhed midt på en dyrket mark være næringsstofpåvirket og depositionen fra det ansøgte vil ikke medføre en ændring af tilstanden.

Beskyttede og sjældne arter (Bilag IV, rødliste mv.)

En række dyr og planter, der er omfattet af habitatdirektivets bilag IV kan have levested, fødesøgningsområde eller sporadisk levested på eller omkring ejendommen.

På baggrund af kommunens kendskab til disse arters udbredelse kan der måske være arter af flagermus, stor vandsalamander eller spidssnudet frø i området.

Disse arter vil særligt leve i tilknytning til beskyttede naturtyper. Da det ansøgte ikke påvirker de omkringliggende beskyttede naturtyper eller skove, så vil der ikke være risiko for påvirkning af en eventuel bestand af disse arter.

15 RESTSTOFFER, AFFALDSPRODUKTION OG BRUG AF NATURRESSOURCER

OLIEOPLAG

Tabel 8 viser placering af olieoplag på ejendommen. Silkeborg Kommune har vedtaget en forskrift for håndtering af olie og kemikalier som virksomheder og landbrug i udgangspunktet

er omfattet af. Husdyrbrug med en miljøtilladelse er i midlertidig kun omfattet, hvis der er sat vilkår hertil i deres tilladelse. Med denne miljøtilladelse sættes der derfor vilkår til, at kommunens forskrift om håndtering af olie og kemikalier skal følges.

Tabel 8. Placering af olieoplag

	Placering	Underlag	Tankpistol
Diesel/olie-tank	maskinhus	Stampet grus	Med automat stop
Oplag af motorolie, smøreolie m.v.	Værksted	Spildbakke, der kan rumme indholdet af den største beholder eller tæt bund med opkant u. afløb	

Tabel 9. Affaldssortering i fraktioner.

Affaldstype	Opbevaringssted	Transportør	Modtageanlæg	Mængder pr. år	EAK-kode	ISAG-kode
Olie- og kemikalieaffald:						
Spildolie	Værksted	Olie genbrug	Olie genbrug	100 l	13.02.08	06.01
Olietromle	Værksted	Olie genbrug	Olie genbrug	1	15.01.04	56.20
Blyakkumulatorer	-	-	Kommunal modtagestation	ingen	16.06.01	05.99
Tørbatterier - NiCd		-	Kommunal modtagestation	5	20.01.33	77.00
Tørbatterier - Kviksølv		-	Kommunal modtagestation	ingen	20.01.33	77.00
Fast affald:						
Tom emballage (papir/pap/plast)	Container	NJT Container		200 kg	15.01.01	50.00
Bigbags af PE-plast	Container	NJT Container		100 kg	15.01.02	52.00
Lysstofrør og elsparepærer		Kommunal ordning	Kommunal modtagestation	100	20.01.21	79.00

Jern og metal	Intet fast	Produkthandler	Produkthandler	500 kg	02.01.10	56.20
Diverse brændbart	Container	NJT Container		Variierende mængder	Afhængig af indhold / 15.01.07	19.00
Glas	Intet fast	Egen	Kommunal modtagestation		20.01.02	51.00

Når forskriften følges, vurderes det at jord, overfladevand og grundvand er beskyttet og at olie- og kemikalieprodukter opbevares miljømæssigt forsvarligt. Forskriften er vedhæftet i bilag 4.

AFFALD

Bedriften er omfattet af reglerne i affaldsbekendtgørelsen, derfor skal man på ejendommen føre registrering over affaldsproduktionen efter de gældende regler og bortskaffelsen skal ske i overensstemmelse med kommunes affaldsregulativ. Korrekt bortskaffelse og håndtering skal kunne dokumenteres i forbindelse med miljøtilsyn. Det fremgår af Affaldsbekendtgørelsens § 64, at virksomheder skal kildesortere deres affald. Virksomheden skal derudover sikre sig, at væsentlige dele af deres kildesorterede affald går til materialenyttiggørelse.

Alle kemikalier mv. opbevares forsvarligt, i rum med støbt gulv og uden afløb. Oplysninger om affaldstyper og mængder samt opbevaring og bortskaffelse heraf se **Fejl! Henvisningskilde ikke fundet..**

Kommunen vurderer, at der ikke vil være problemer med hensyn til opbevaring og affaldsbortskaffelsen fra virksomheden, såfremt de beskrevne procedurer og gældende regler overholdes.

Adgang til genbrugspladserne

Hvis et landbrug ønsker at aflevere affald på genbrugspladsen, skal de tilmelde sig genbrugspladsordningen. Ordningen omfatter også aflevering af 10 kg farligt affald om året. Kun virksomheder, der er tilmeldt ordningen, kan lovligt benytte genbrugspladsen.

EL- og VANDFORBRUG

EL og dieselolie

Ansøger oplyser forbrug af el vil stige lidt i ansøgte drift men dieselolie vil blive på samme forbrug som i nudrift da drift af markerne er udliciteret til anden side. Forbruget kan ses i tabel 7.

Tabel 10. Oversigt over El- og dieselforbrug i nudrift og ansøgt drift på ejendommen.

Type	Forbrug nudrift	Forbrug ansøgt
------	-----------------	----------------

Elforbrug	100.000 kwh	130.000 kwh
Dieselolie	10.000 l	10.000 l

Elforbruget går primært til belysning og drift af teknisk udstyr. Gamle installationer udskiftes med nye energibesparende teknologi løbende.

Dieselolie anvendes til intern transport. Forbruget stiger ikke da markdriften er udliciteret til anden side.

Vand

Bedriften forsynes med vand fra egen boring. Der forventes en stigning i vandforbruget i forbindelse med udvidelsen. Se tabel 8.

Tabel 11. Oversigt over vandforbruget i nudrift og ansøgt drift på ejendommen.

Type	Forbrug nudrift	Forbrug ansøgt
Årligt forbrug af drikkevand	3000 m ³	4500 m ³
Årligt forbrug af vaskevand til vask af stalde	500 m ³	700 m ³

Drikkevandsinstallationerne på bedriften efterses og rengøres jævnligt med henblik på at undgå spild. Eventuelle lækager i systemet identificeres straks og repareres hurtigst muligt.

KOMMUNENS VURDERING VEDR. ENERGI- OG VANDFORBRUG

Silkeborg Kommune vurderer, at der med den nuværende og planlagte overvågning af el- og vand installationer sikres, at forbruget minimeres mest muligt.

Energi- og vandforbruget bør følges løbende og forbruget bør til stadighed søges minimeret.

Der stilles ingen vilkår til forbrug af el, vand og varme.

16 GENER

LUGT

GENERELT VEDR. LUGT

Lugt kommer fra produktionen i staldanlægget og fra gødningshåndtering. Landzonen betragtes normalt som landbrugets arbejdsområde, hvilket betyder, at beboere i landzonen må acceptere lugtgener af et vist omfang. Der er dog fastsat en tålegrænse for lugt afhængig af,

om der er tale om byzone, samlet bebyggelse eller enkelt bolig, uden landbrugspligt, i det åbne land.

Princippet for lugtberegningen er, at man ud fra oplysninger om dyretype, staldsystem og produktionsareal beregner en lugtgenæafstand, som er den afstand der minimum skal være fra lugtcentrum til de omkringboende. Gødningslagre er ikke medtaget i lugtberegningen, da placeringen af disse reguleres af generelle regler, hvor der er taget højde for eventuelle lugtgener. Er der andre husdyrbrug, som medfører lugtgener i det samme punkt i byzonen, skærpes kravene til genæafstanden i forbindelse med ansøgningen.

Genæafstanden skal beregnes efter både Miljøstyrelsens lugtmodel og efter FMK-modellen.

RESULTAT AF IT-SYSTEMETS LUGTBeregNING

I Tabel 12 ses den korrigerede genæafstand for henholdsvis samlet bebyggelse, nabo uden landbrugspligt samt byzone. I den korrigerede genæafstand er der taget højde for vindretningen i forhold til placeringen af anlæggene samt eventuel kumulation.

Genæafstanden er den afstand der som minimum skal overholdes fra lugtcentrum på den pågældende ejendom. Den vægtede gennemsnitsafstand er den afstand, der reelt er fra lugtcentrum til det punkt, der skal beregnes til. Den vægtede gennemsnitsafstand skal derfor være større end den korrigerede genæafstand, for at lugtkravet er overholdt.

Tabel 12. Genæafstand for lugt i ansøgt drift samt vægtet gennemsnitsafstand.

Bebyggelse	Korrigeret genæafstand i m (ansøgt)	Vægtet gennemsnitsafstand i m	Genekriterie overholdt
Hedeagervej 18 (nabobeboelse)	85,8	86,8	Ja
Moskærvej 9 (samlet bebyggelse)	183	932,7	Ja
Skorup By (byzone)	271,5	933,6	Ja

KOMMUNENS SAMLEDE VURDERING

Ud fra Tabel 12 kan det ses at lugtgenekriteriet for alle områder er overholdt. Da der ikke er andre ejendomme med en ammoniakfordampning over 750 kg N pr. år indenfor 100 meter af naboejendommen eller indenfor 300 meter ift. samlet bebyggelse og byzone skal der ikke beregnes nogen kumulativ effekt i dette tilfælde. Når de beregnede afstandskrav til nærmeste beboelse, samlet bebyggelse og byzone er overholdt, har kommunen ikke mulighed for at skærpe lugtgenekriterierne. Beboelser indenfor konsekvensområdet der er på 345 m kan opleve øget lugt som følge af udvidelsen. Konsekvensområdet beregnes i Husdyrgodkendelse.dk og bruges som høringsradius.

Den reelle lugtpåvirkning fra husdyrbrugets anlæg vil afhænge af flere forhold som vindretning, temperatur og håndteringen af gyllen. Lugtpåvirkningen vil dog generelt kunne minimeres ved grundig og hyppig rengøring af de overflader, som husdyrgødning og

foderrester afsættes på samt ved minimering af det tidsrum, som gylleomrøring og gylleudbringning foretages i.

For at sikre at lugtgenekriteriet overholdes er der sat vilkår om, at gulvsystemer, dyretyper og produktionsarealer ikke må ændres så det medfører en øget lugtemission. Med de stillede vilkår vurderer Silkeborg Kommune, at husdyrbruget overholder grænseværdierne for lugt.

STØJ

Der er ifm. udarbejdelse af miljøtilladelse foretaget en vurdering af den støj, der kan forventes fra de anlæg og maskiner der ligger på ejendommens bygningsparcel. Støj i forbindelse med markdrift, er ikke omfattet af vurderingen.

Ifølge vejledningen om ekstern støj⁴ må ejendommens bidrag til støjniveau ikke overstige følgende værdier ved nabobeboelser eller deres opholdsarealer i punktet 1,5 m over terræn, angivet som det ækvivalente, konstante, korrigerede støjniveau målt i dB(A). Tallene i parentes angiver midlingstiden indenfor den pågældende periode:

Tabel 13. Oversigt over støjgrænser.

	Periode	Støjgrænse	Midlingsperiode
Dag	Kl. 07- 18	55 dB(A)	(8 timer)
Aften	Kl. 18- 22	45 dB(A)	(1 time)
Nat	Kl. 22- 07	40 dB(A)	(½ time)
Lørdag	Kl. 07- 14	55 dB(A)	(7 timer)
Lørdag	Kl. 14- 22	45 dB(A)	(4 timer)
Søn- og helligdag	Kl. 07- 22	45 dB(A)	(8 timer)

Herudover må støj fra husdyrbruget må i natperioden (kl. 22 – 07) ikke overstige 55 dB(A) målt som spidsværdi. Støjvilkårene for landbrugsdrift omfatter al støj fra virksomheden, dvs. også støj fra andet end faste, tekniske installationer.

Den nærmeste nabobeboelse ligger på Hedeagervej 18. Da denne ejendom ejes og bebos af familiemedlem der arbejder på gården, blev den orienterende støjberregning fra støjkluder til beboelsen ikke foretaget.

Den næste nærmeste nabobeboelse ligger mere end 250 m afstand fra de aktuelle støjkluder på ejendommen, hvilket er tilstrækkeligt langt til at Silkeborg Kommune kan vurdere at de støjende aktiviteter på gården ikke vil give anledning til et støjniveau der er højere end der almindeligvis må forventes i et landbrugsområde.

Skulle der mod forventning indgå berettigede klager over støj fra produktionsanlægget med tilknyttede aktiviteter, vil kommunen indhente dokumentation for, at støjkravene i Miljøstyrelsens vejledning nr. 5/1984 om "Ekstern støj fra virksomheder" overholdes.

Silkeborg Kommune har stillet vilkår om maksimal støjbelastning i overensstemmelse med de anbefalede støjgrænser for at fastholde anlægget på et acceptabelt støjniveau for normale landbrugsaktiviteter.

VENTILATION

Naturlig ventilation bruger ikke strøm og er lydløst, hvilket giver et bedre arbejdsmiljø og ingen støjgener for naboerne.

Kommunen vurderer, at når der er tale om naturlig ventilation giver det ikke anledning til væsentlige gener for de omkringboende. Naturlig ventilation vurderes at være bedst tilgængelig teknologi i kvægstalde.

RYSTELSE

Der er ingen udendørs kompressorer på ejendommen. Silkeborg Kommune vurderer derfor, at det ikke er relevant, at stille vilkår vedr. rystelser, og at der ikke vil være væsentlige gener for naboerne.

STØV

I forbindelse med håndtering af halm, foder og ved transport kan der opstå støvgener. Forhold, som kan medvirke til støv, er af begrænset karakter og varighed.

Der vil blive produceret mere foder i ansøgt drift, hvorfor der vil forekomme lidt mere transport i ansøgt drift. Indblæsning af foder sker overvejende via lukkede rørsystemer. Herudover kan støv opstå i forbindelse med kørsel ved gården. Der vil være flere kørsler med gylle og fast gødning. Disse ekstra kørsler fordeles nogenlunde jævnt over helt året.

Da der er god afstand til nabobeboelse, vurderer Silkeborg Kommune, at husdyrbruget ikke vil give anledning til støvpåvirkning af omgivelserne, som vil medføre gener for de omkringboende.

SKADEDYR

I forbindelse med dyreholdet kan der forekomme gener fra skadedyr. Foder- og gødningsrester er ideelle udklæknings steder for fluer, som kan udvikle sig til enorme flueforekomster, der ikke kan bekæmpes biologisk. Den generelle bekæmpelse af skadedyr sker derfor ved, at der generelt holdes rent og ryddeligt i og omkring ejendommen, og ved at foderspil og rester fjernes.

Fluer

Fluer bekæmpes ved hjælp af hyppig udmugning ved kalve og kvier. Alle andre steder benyttes kemisk bekæmpelse af fluer efter behov. Dette følger Århus Universitets retningslinjer for fluebekæmpelse.

Rotter

Ansøger har tegnet kontrakt med anerkendt skadedyrbekæmpelsesfirma. Hvis der konstateres rotter og andre skadedyr på ejendommen skal dette straks anmeldes for bekæmpelse.

Der stilles vilkår til bekæmpelse af skadedyr, rengøring af stalde og inventar samt at udenors-arealer skal holdes i en renlig og ryddelig stand.

Det vurderes at ejendommen skadedyrsbekæmpelse med de stillede vilkår er tilstrækkelige til at imødekomme væsentlige gener fra skadedyr.

TRANSPORT

Udviklingen i antallet af forskellige typer transport ses af *Tabel 14* nedenfor. Det skal bemærkes, at antal og kapacitet pr. læs ikke er bindende.

Tabel 14. Oversigt over transporter på et år.

Transporter	Nudrift	Ansøgt drift
Kraftfoder	12	14
Foder til daglig brug	365	365
Transporter med dyr	15	15
Afhentning af døde dyr	6	6
Mælk	183	183
Halm	50	60
Udbringning husdyrgødning - gylle	65	65
Biogasanlæg	156	156
Dybstrøelse	56	65
Affald	26	26
Dieselolie	6	6
Transporter i alt	942	961

I alt vil der være ca. 2 transporter om dagen i gennemsnit om året. Det er kommunens vurdering, at de anførte transporter til og fra ejendommen er på et niveau, der kan forventes af denne størrelse husdyrproduktion, at der er tale om transporter ad offentlige veje, som

Silkeborg Kommune ikke kan regulere. Og da afstand til nabobeboelse er over 250 meter fra den nærmeste til- og frakørsel samt at vejen er en lille vej med en mindre mængde trafik (ud over fra husdyrbruget), vurderer Silkeborg Kommune, at transport til og fra husdyrbruget ikke vil være til væsentlig gene for nabobeboelser og omgivelserne i øvrigt, når de til enhver tid gældende regler og overholdes.

LYSGENER

Der vil være et vist lysudfald fra bygningernes vinduer, samt fra de åbne stalde.

Lyset i staldene er tændt efter behov, og der er vågebelysning om natten.

Silkeborg Kommune vurderer, at lyset i og udenfor staldafsnittene ikke vil give væsentlige problemer for omgivelserne.

17 BILAG OVERSIGT

Bilag 1: Oversigtskort

Bilag 2: Hørings- og orienteringsliste

Bilag 3: Kort over produktionsareal

Bilag 4: Silkeborg Kommunes forskrift om håndtering af olie og kemikalier

Bilag 5: Tegninger over staldafsnit i nudrift

BILAG 1 OVERSIGTSKORT



UDK

BILAG 2 OVERSICHT OVER FORDELING AF PRODUKTIONSAREALER I DE ANSØGTE STALDE

2. Overblik over stalde og produktioner

Stalde og produktioner						
Staldnavn	Staldstørrelse (m ²)	Ventilation	Kildehøjde	Produktion	Antal måneder udegående	Produktionsareal (m ²)
Ansøgt drift						
Kostald	1461	Naturlig ventilation	3 m	(#622062) Malkekøer, kvier og stude. Sengestald med fast gulv	0	612
				(#622061) Malkekøer, kvier og stude. Dybstrøelse	0	88
				(#622060) Malkekøer, kvier og stude. Sengestald med spalter (kanal, bagskyl eller ringkanal)	0	159
Ungdyr	647	Naturlig ventilation	3 m	(#622082) Malkekøer, kvier og stude. Dybstrøelse	0	178
				(#622081) Malkekøer, kvier og stude. Fast drænet gulv med skraber og øjleafløb	0	309
Kalveplads	189	Naturlig ventilation	3 m	(#622087) Kalve, (under 6 mdr.). Dybstrøelse	0	161
Kalve og ungdyr	637	Naturlig ventilation	3 m	(#714133) Malkekøer, kvier og stude. Fast drænet gulv med skraber og øjleafløb	0	200
				(#714132) Malkekøer, kvier og stude. Dybstrøelse	0	200
				(#646098) Kalve, (under 6 mdr.). Dybstrøelse	0	200
Ny udeareal	223	Naturlig ventilation	3 m	(#714130) Malkekøer, kvier og stude. Fast drænet gulv med skraber og øjleafløb	0	223
Ny udeareal 2	47	Naturlig ventilation	3 m	(#714131) Malkekøer, kvier og stude. Fast drænet gulv med skraber og øjleafløb	0	47
Sum						2377

BILAG 3 HØRINGS- OG ORIENTERINGSLISTE

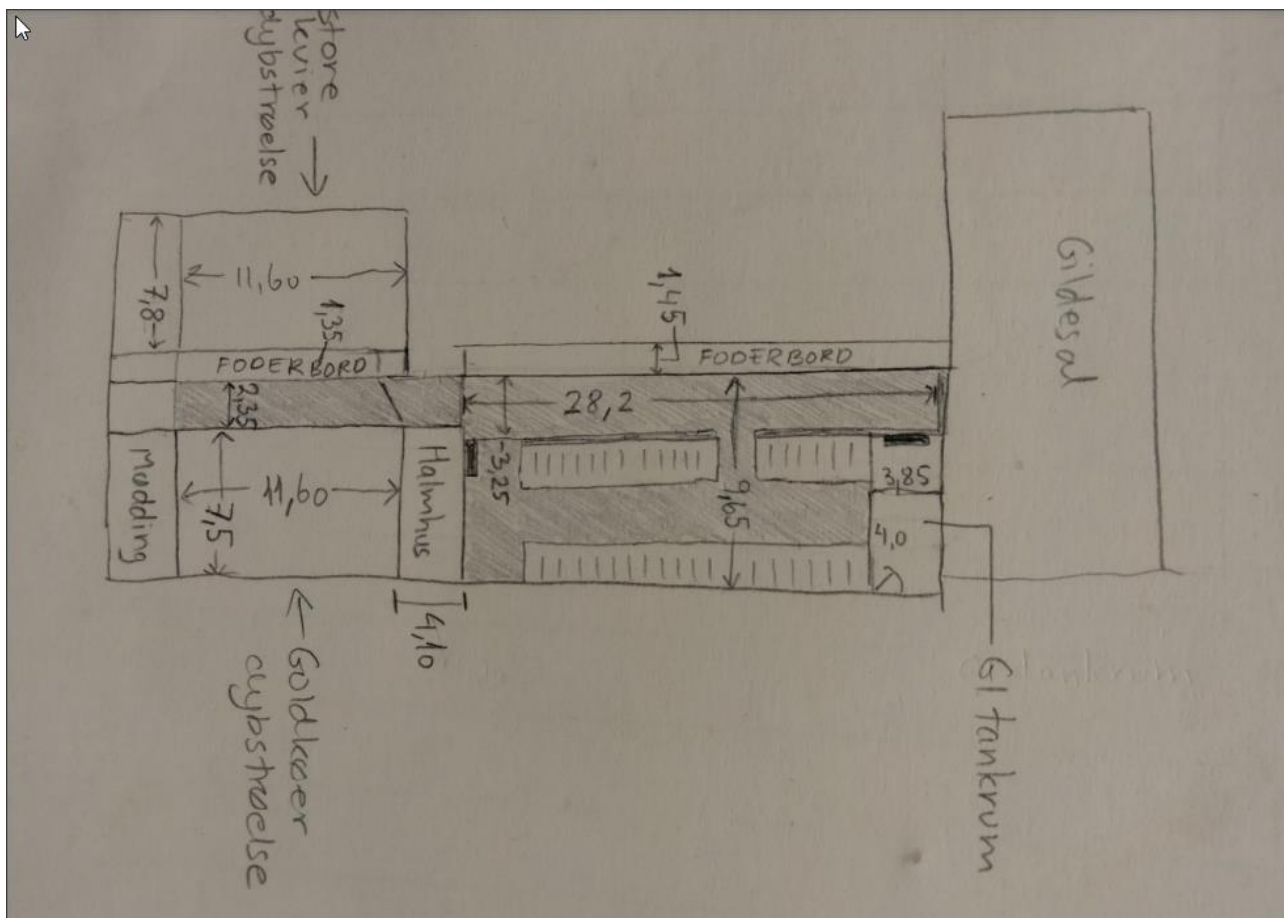
Beboere og ejer af nedenstående adresser er blevet skriftligt orienteret inden afgørelsen af denne tilladelse.

UDKAST

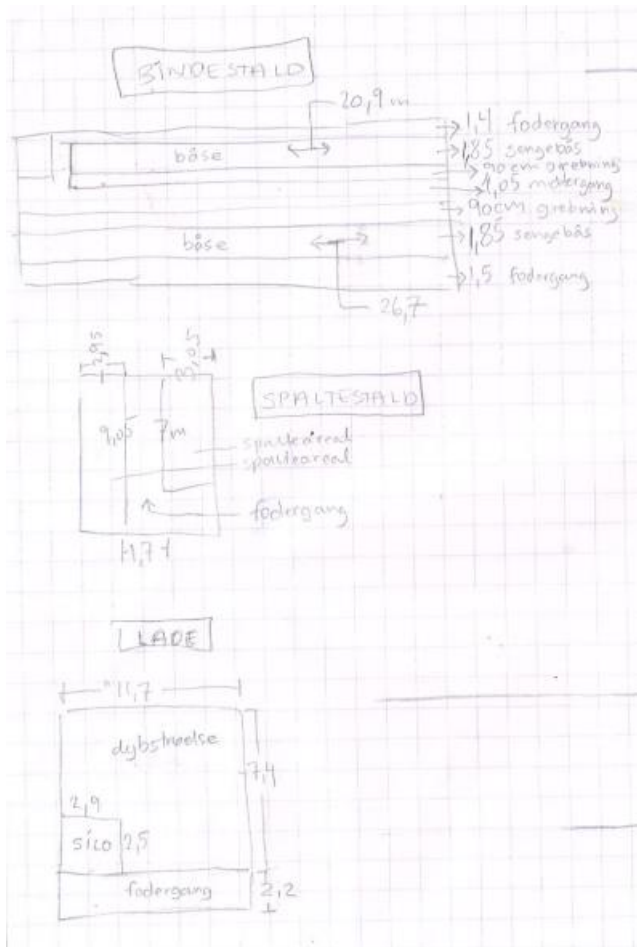
BILAG 4 SILKEBORG KOMMUNES FORSKRIFT OM HÅNDBLING AF OLIE
OG KEMIKALIER

UDKAST

BILAG 5 TEGNINGER OVER STALDAFSNIT I NUDRIFT



Figur 17.1. Tegning over ungdyrstald



Figur 17.2. Tegning over flere staldafsnit i nudriften

UDKAST