

# §16a Miljøgodkendelse Mallingvej 1, 8620 Kjellerup



Annonceres d. 18. december 2024

Klagefrist udløber d. 15. januar 2025

Søgsmålsfrist udløber d. 18. juni 2025

## INDHOLD

INDHOLD .....	2
DATABLAD .....	5
INDLEDNING .....	6
LÆSEVEJLEDNING .....	6
AFGØRELSE .....	7
VILKÅR .....	9
Generelle vilkår .....	10
Landskabelige værdier .....	10
Produktionsareal .....	11
Flydende husdyrgødning .....	12
Driftsforstyrrelser og uheld .....	12
BAT .....	13
Foder .....	13
Affald, olie og kemikalier .....	14
Støj .....	14
Ventilation .....	15
Fluer og skadedyr .....	15
DISPENSATION .....	15
GENERELLE FORHOLD .....	15
MEDDELELSESPLIGT – ANLÆG .....	16
UDNYTTELSE .....	16
KONTINUITET .....	16
RETSBESKYTTELSE .....	16
OFFENTLIGHED .....	16
OFFENTLIGGØRELSE AF AFGØRELSE .....	17
KLAGEVEJLEDNING .....	17
SILKEBORG KOMMUNES VURDERING .....	18
HUSDYRBRUGETS BELIGGENHED OG PLANMÆSSIGE FORHOLD .....	20
ERHVERVSMÆSSIG NØDVENDIGHED LANDSKABELIGE VÆRDIER .....	20
PRODUKTIONSAREAL, DRIFT OG FORURENINGSKILDER .....	20
BESKYTTELSESNIVEAUER .....	22
BAT – GENERELT .....	22
BAT – EMISSIONSGRÆNSEVÆRDI FOR AMMONIAK .....	23
PÅVIRKNING AF NATUR MED AMMONIAK .....	23

GENER .....	24
LUGT .....	25
STØJ .....	26
ALTERNATIVE LØSNINGER OG 0-ALTERNATIVET .....	27
BILAGSOVERSIGT .....	27
Bilag 1 – Hørings- og orienteringsliste .....	28
Bilag 2 – Situationsplan.....	30
Bilag 3 – Produktionsarealer .....	31
Bilag 4 – Oversigtskort over læhegn .....	33
Bilag 5 – Afløbsplan .....	34
Bilag 7 - Forskrift for håndtering og opbevaring af olie og kemikalier .....	35

## DATABLAD

Brugstype	Grise
Godkendelsesbetegnelse	§16a Miljøgodkendelse
Sagsnr.	24/21697
Skemanr.	245205
Ejendomsnr. / CVR-nr. / CHR nr.	9403334 / 25529529 / 99644
Dato for godkendelse og annoncering	18. december 2024
Klagefristens udløb	15. januar 2025
Søgsmålfristens udløb	18. juni 2025
Tilsynsmyndighed	Silkeborg Kommune
Sagsbehandler	Baiba Vestergaard
Kvalitetssikret af	Lasse Andersen

## INDLEDNING

Ejer af husdyrbruget beliggende på Mallingvej 1, 8620 Kjellerup ansøger om at etablere en ekstra gyllebeholder til opbevaring af flydende husdyrgødning. Denne udvidelse udløser krav om en §16a miljøgodkendelse, jævnfør lov om husdyrbrug og anvendelse af gødning m.v.<sup>1</sup> (husdyrbrugloven).

Ansøger har oplyst at husdyrbruget ikke er teknisk, forurenings- og driftsmæssigt forbundet med andre husdyrbrug.

Da ammoniakemissionen er mere end 750 kg NH<sub>3</sub>-N pr. år, skal der fastsættes vilkår, som sikrer reduktion af emissionen ved anvendelse af bedste tilgængelige teknik (BAT). Husdyrbruget overskrider ikke grænserne for industrielle emissioner (IE), da der er under 2000 stipladser til slagtegrise.

Mallingvej 1 har siden 1981 fungeret som afprøvnings- og forsøgsgård, med henblik på at effektivisere svineproduktionen i Danmark. Gården har været gennem en løbende udvikling. Ejendom blev i 2017 godkendt efter §12 i den derværende husdyrlov. I dag har ejendommen en § 16 b miljøtilladelse. Vilkår fra den eksisterende afgørelse der ses relevante overføres til denne nye miljøgodkendelse.

Silkeborg Kommune skal i henhold til bl.a. 'Lov om husdyrbrug og anvendelse af gødning m.v.' vurdere om det ansøgte kan gennemføres uden væsentlige påvirkninger af miljøet.

Nye og eksisterende bygninger med dyrehold, anlæg til opbevaring af foder og husdyrgødning er vurderet i forhold til bl.a.:

- Ammoniakfordampning, lugt, lys, støj og støv fra stalde og opbevaringsanlæg
- Opbevaring og bortskaffelse af bl.a. affald og kemikalier
- Brug af Bedste Tilgængelige Teknik (BAT)
- Landskabelige og kulturhistoriske forhold

Miljøgodkendelsen er udarbejdet af Silkeborg Kommune og ophæver den gældende produktionstilladelse i øjeblikket den nye tages i brug.

Ansøgningen og beregningerne er udført i det elektroniske ansøgningsystem på [www.husdyrgodkendelse.dk](http://www.husdyrgodkendelse.dk), interface version 9.0 skema nr. 245205 første gang indsendt d. 29. maj 2024 med efterfølgende rettelser frem til d. 10. september 2024.

## LÆSEVEJLEDNING

Silkeborg Kommunes afgørelse samt de medhørende vilkår fremgår af afsnit 4 og 5. I afsnit 7 findes en beskrivelse af de administrative forhold vedr. udnyttelse og høring og klagevejledning. I afsnit 8 vurderer Silkeborg Kommune på ansøgers Miljøkonsekvensrapport og uddyber baggrunden for de stillede vilkår. Selve miljøkonsekvensrapporten, der ligger til grund for kommunes vurdering, findes i Bilag 6.

---

<sup>1</sup> Lovbekendtgørelse. nr. 520, 1. maj 2019, med efterfølgende ændringer

## AFGØRELSE

Silkeborg Kommune vurderer på baggrund af det oplyst i ansøgningen;

- At ansøger har truffet de nødvendige foranstaltninger til at forebygge og begrænse forureningen fra husdyrbruget og til at modvirke eventuelle skadelige virkninger på miljøet.
- At husdyrbruget i øvrigt kan drives på stedet, uden at påvirke omgivelserne på en måde, som er uforenelig med hensynet til omgivelserne.
- At de kort- og langsigtede miljøpåvirkninger og den samlede miljøpåvirkning fra husdyrbrugets produktion vil begrænses til et acceptabelt niveau, når de til enhver tid gældende generelle miljøregler for den pågældende type husdyrbrug og de supplerende vilkår for miljøtilladelsen overholdes.
- At husdyrbruget – under overholdelse af de til enhver tid gældende generelle miljøregler for den pågældende type husdyrbrug og de supplerende vilkår for miljøtilladelsen – vil anvende den bedste tilgængelige teknik.
- At produktionen ikke vil medføre en væsentlig påvirkning af bl.a.:
  - Nabobeboelser.
  - Natura 2000-områder<sup>2</sup> og natur i øvrigt.
  - Landskabelige værdier og værdifulde kulturmiljøer.

Silkeborg Kommunes afgørelse begrundes med ovenstående vurdering, og med at øvrige generelle afstandskrav samt de generelle beskyttelsesniveauer i bilag 3 i 'Bekendtgørelse om tilladelse og godkendelse m.v. af husdyrbrug' (husdyrgodkendelsesbekendtgørelsen) overholdes<sup>3</sup>.

Silkeborg Kommune meddeler hermed godkendelse af den ansøgte ændring af produktionsareal herunder nye stalde og gødningsopbevaringsanlæg som følger:

Stald	Staldstørrelse (m <sup>2</sup> )	Produktionsareal (m <sup>2</sup> )	Miljøteknologi (%)	Gulvsystem	Dyretype
<b>Klimastald</b>	799	456		Toklimastald, delvis spaltegulv	Smågrise
<b>Slagt 1</b>	525	244		Delvist spaltegulv. 50-75 % fast gulv	Slagtegrise

<sup>2</sup> Natura 2000-områder: Internationale naturbeskyttelsesområder udpeget på baggrund af EU's habitat- og fuglebeskyttelsesdirektiver.

<sup>3</sup> Bekendtgørelse nr. 2225 af 27. november 2021

Stald	Staldstørrelse (m <sup>2</sup> )	Produktionsareal (m <sup>2</sup> )	Miljøteknologi (%)	Gulvsystem	Dyretype
<b>Slagt 2</b>	523	244		Delvist spaltegulv. 50-75 % fast gulv	Slagtegrise
<b>Slagt 3</b>	521	243		Delvist spaltegulv. 50-75 % fast gulv	Slagtegrise
<b>Slagt 4</b>	527	244		Delvist spaltegulv. 50-75 % fast gulv	Slagtegrise
<b>Slagt 5</b>	532	244		Delvist spaltegulv. 50-75 % fast gulv	Slagtegrise
<b>Slagt 6</b>	523	244		Delvist spaltegulv. 50-75 % fast gulv	Slagtegrise
<b>Slagt 7</b>	524	244		Delvist spaltegulv. 50-75 % fast gulv	Slagtegrise
<b>Slagt 8</b>	528	244		Delvist spaltegulv. 50-75 % fast gulv	Slagtegrise
<b>Klimacontainer</b>	55	40		Drænet gulv + spalter (50 %/ 50%)	Smågrise
<b>Stald 9</b>	332	153		Drænet gulv + spalter (50%/50%)	Smågrise

Opbevarings-anlæg	Størrelse (m <sup>2</sup> )	Rumfang (m <sup>3</sup> )	Miljøteknologi (%)	Gødningstype
<b>Gyllebeholder 1</b>	379		Fast overdækning	Grise
<b>Gyllebeholder 2</b>	410		Fast overdækning	Grise
<b>Gyllebeholder 3</b>	537		Fast overdækning	Grise

<b>Gyllebeholder 4</b>	420	NY	Fast overdækning	Grise
------------------------	-----	----	------------------	-------

Miljøgodkendelse omfatter alene ejendommen Mallingvej 1, 8620 Kjellerup tilknyttet CVR nr. 25529259. Ejendommen er tilknyttet husdyrproduktionen med CHR nr. 99644.

Miljøgodkendelsen meddeles under forudsætning af overholdelse af vilkårene indskrevet i afsnit 5, samt overholdelse af den til enhver tid gældende husdyrgødningsbekendtgørelse<sup>4</sup>, øvrige til enhver tid gældende generelle miljøregler, også selvom disse regler eventuelt måtte være skærpede i forhold til denne godkendelse.

Godkendelsen er meddelt på grundlag af oplysningerne i ansøgningen herunder ansøgers miljøkonsekvensrapport. Miljøgodkendelsen meddeles i henhold til § 16a stk. 1 husdyrbrugloven, samt reglerne i husdyrgodkendelsesbekendtgørelsen. Godkendelsen omfatter de miljømæssige forhold, det vil sige forhold af betydning for det omgivende miljø som beskrevet i loven og bekendtgørelsen.

### Øvrige bestemmelser

Bedriften skal til enhver tid leve op til gældende regler i love og bekendtgørelser, også selvom disse regler eventuelt måtte være skærpede i forhold til denne tilladelse.

Miljøgodkendelsen fritager ikke fra krav om eventuelle tilladelser, godkendelser, dispensationer eller lignende efter anden lovgivning og efter andre bestemmelser som f.eks. museumslovens<sup>5</sup> bestemmelser vedrørende fund af fortidsminder i forbindelse med jordarbejde.

Etablering af nye anlæg må ikke igangsættes, før der er givet en byggetilladelse fra Silkeborg Kommune og eventuelle andre nødvendige tilladelser fra kommunen eller andre relevante myndigheder.

Med venlig hilsen

Lasse Andersen

Baiba Vestergaard

Leder af Miljøfagområdet

Jordbrugsteknolog

## VILKÅR

Formålet med at fastsætte konkrete vilkår for husdyrbrugets drift og indretning er at sikre;

- At husdyrbruget drives og indrettes i overensstemmelse med ansøgningsmaterialet og miljøredegørelsen.
- At kravet om reduktion af ammoniak tab fra stald og lager overholdes.

<sup>4</sup> Bekendtgørelse nr. 1451 af 21. juni 2021 om miljøregulering og om opbevaring af gødning

<sup>5</sup> Lovbekendtgørelse nr. 358 af 8. april 2014 af museumsloven



- At yderligere miljøkrav fastsat på grundlag af kommunalbestyrelsens vurdering af ansøgningsmaterialet overholdes.
- At risikoen for forurening eller gener ud over de forventede ifølge miljøvurderingen nedsættes.

Miljøgodkendelsen meddeles under forudsætning af overholdelse af den til enhver tid gældende husdyrgødningsbekendtgørelse<sup>6</sup>, øvrige til enhver tid gældende generelle miljøregler og nedenstående supplerende vilkår:

### Generelle vilkår

1. Produktionen skal placeres, indrettes og drives i overensstemmelse med ansøgningen (ansøgningskema nr. 245205).
2. Den driftsansvarlige skal underrette kommunen om eventuelle ændringer i ejerforhold eller i, hvem der er ansvarlig for husdyrbrugets drift. Det gælder også indstilling af driften for en længere periode.
3. Der skal til enhver tid forefindes et eksemplar af miljøgodkendelsen på ejendommen. Relevante vilkår, som vedrører husdyrbrugets drift, skal være kendt af den driftsansvarlige og den eller de personer, der arbejder med den pågældende del af driften.
4. Vilkårene i denne miljøgodkendelse skal være opfyldt fra den dato, hvor miljøgodkendelsen er helt eller delvist udnyttet, hvis ikke andet er anført.

### Landskabelige værdier

5. Den nye gyllebeholder skal placeres som vist i bilag 2.
6. Eksisterende læhegn som fremgår af bilag 4 skal vedligeholdes, hvilket betyder, at der skal genplantes, hvis planter går ud, og at der skal renholdes for ukrudt omkring planterne, i et omfang, så træernes og buskenes vækst ikke hæmmes.

---

<sup>6</sup> Bekendtgørelse nr. 2243 af 29. november 2021 om miljøregulering af dyrehold og om opbevaring af gødning.

## Produktionsareal

7. Produktionsarealer, dyretyper og gulvsystemer skal følge nedenstående tabel for de enkelte staldafsnit og gødningsopbevaringsanlæg:

<b>Stald</b>	<b>Staldstørrelse (m<sup>2</sup>)</b>	<b>Produktionsareal (m<sup>2</sup>)</b>	<b>Miljøteknologi (%)</b>	<b>Gulvsystem</b>	<b>Dyretype</b>
<b>Klimastald</b>	799	456		Toklimastald, delvis spaltegulv	Smågrise
<b>Slagt 1</b>	525	244		Delvist spaltegulv. 50-75 % fast gulv	Slagtegrise
<b>Slagt 2</b>	523	244		Delvist spaltegulv. 50-75 % fast gulv	Slagtegrise
<b>Slagt 3</b>	521	243		Delvist spaltegulv. 50-75 % fast gulv	Slagtegrise
<b>Slagt 4</b>	527	244		Delvist spaltegulv. 50-75 % fast gulv	Slagtegrise
<b>Slagt 5</b>	532	244		Delvist spaltegulv. 50-75 % fast gulv	Slagtegrise
<b>Slagt 6</b>	523	244		Delvist spaltegulv. 50-75 % fast gulv	Slagtegrise
<b>Slagt 7</b>	524	244		Delvist spaltegulv. 50-75 % fast gulv	Slagtegrise
<b>Slagt 8</b>	528	244		Delvist spaltegulv. 50-75 % fast gulv	Slagtegrise

Stald	Staldstørrelse (m <sup>2</sup> )	Produktionsareal (m <sup>2</sup> )	Miljøteknologi (%)	Gulvsystem	Dyretype
Klimacontainer	55	40		Drænet gulv + spalter (50 %/ 50%)	Smågrise
Stald 9	332	153		Drænet gulv + spalter (50%/50%)	Smågrise

Opbevarings-anlæg	Størrelse (m <sup>2</sup> )	Rumfang (m <sup>3</sup> )	Miljøteknologi (%)	Gødnings type
Gyllebeholder 1	379		Fast overdækning	Grise
Gyllebeholder 2	410		Fast overdækning	Grise
Gyllebeholder 3	537		Fast overdækning	Grise
Gyllebeholder 4	420	NY	Fast overdækning	Grise

8. Dokumentation for at ovenstående vilkår er overholdt skal kunne fremlægges i forbindelse med tilsyn, dækkende de sidste 3 år. Dokumentation kan f.eks. ske via produktionsrapporter

### Flydende husdyrgødning

9. Håndtering af flydende husdyrgødning skal foregå under opsyn, således at spild undgås, og der tages størst muligt hensyn til omgivelserne.
10. Påfyldning af gyllevogne o.l. skal enten foregå på en plads med afløb til opsamlingsbeholder for flydende husdyrgødning, eller med gyllevogne som har påmonteret pumpe og returløb eller tilsvarende teknologi således at der ikke sker spild af flydende husdyrgødning.

### Driftsforstyrrelser og uheld

11. Der skal, udarbejdes en beredskabsplan, som fortæller, hvornår og hvordan der skal reageres ved uheld, som kan medføre konsekvenser for det eksterne miljø. Beredskabsplanen skal være udarbejdet og indsendt til kommunen når godkendelsen tages i brug. Beredskabsplanen skal som minimum indeholde:

- Procedurer, som beskriver relevante tiltag med henblik på at "stoppe

ulykken/uheldet" og begrænse udbredelsen.

- Oplysninger om hvilke interne/eksterne personer og myndigheder, der skal alarmeres og hvordan.
- Kortbilag over bedriften med angivelse af miljøfarlige stoffer, afløbs- og drænsystemer og vandløb mm.
- En opgørelse over materiel der er tilgængeligt på bedriften, eller som kan skaffes med kort varsel, der kan anvendes i forbindelse med afhjælpning, inddæmning og opsamling af spild/lækage, som kan medføre konsekvenser for det eksterne miljø.

12. Beredskabsplanen skal altid være opdateret i forhold til de faktiske forhold på ejendommen, anvendte procedurer og kontaktoplysninger.

13. Beredskabskortet skal opdateres med de nye stalde nødudgange, slukningsudstyr, stophaner samt med placering af førstehjælpsudstyr, trykflasker og handelsgødning **senest** når de nye stalde tages i brug.

## BAT

### Fast overdækning af gyllebeholder

14. Alle gyllebeholdere skal forsynes med fast overdækning i form af teltoverdækning med indvendigt skørt. Overdækning af gyllebeholderen skal være etableret senest ved tidspunkt for udnyttelse af godkendelsen.

15. Åbning af teltdugen må kun ske i forbindelse med omrøring, tømning og udbringning af gylle samt fjernelse af bundfald.

16. Skader på teltoverdækningen skal repareres inden for en uge efter skadens opståen. Såfremt en skade ikke kan repareres inden for en uge, skal der indgås aftale om reparation inden to hverdage efter skadens opståen. Kommunen underrettes straks herom.

17. Der skal føres en logbog for gyllebeholderen med teltoverdækning, hvori eventuelle skader på teltoverdækningen noteres med angivelse af dato for skaden samt dato for reparation. Logbogen skal opbevares på husdyrbruget i mindst fem år og forevises på tilsynsmyndighedens forlangende

## Foder

18. Opbevaring og håndtering af foder skal ske på en sådan måde, at der ikke opstår risiko for tilhold af rotter og andre skadedyr.

## Affald, olie og kemikalier

19. Opbevaring og håndtering af olie og andre kemikalier, skal følge reglerne i forskriften "Regler for håndtering og opbevaring af olie og kemikalier 2.0" af 1. april 2014 vedhæftet i bilag 7.
20. Husdyrbruget skal kunne dokumentere, at bortskaffelse af affald, herunder farligt affald, sker efter gældende regler.

## Støj

21. Husdyrbrugets samlede bidrag til støjbelastningen i omgivelserne må ikke overstige følgende værdier, målt ved nabobeboelser eller deres opholdsarealer, angivet som det ækvivalente, konstante, korrigerede støjniveau målt i dB(A). Tallene i parentes angiver midlingstiden indenfor den pågældende periode:

Dag	Kl. 07- 18	55 dB(A)	(8 timer)
Aften	Kl. 18- 22	45 dB(A)	(1 time)
Nat	Kl. 22- 07	40 dB(A)	(½ time)
Lørdag	Kl. 07- 14	55 dB(A)	(7 timer)
Lørdag	Kl. 14- 22	45 dB(A)	(4 timer)
Søn- og helligdage	Kl. 07- 22	45 dB(A)	(8 timer)

22. Støj fra husdyrbruget må i natperioden (kl. 22 – 07) ikke overstige 55 dB(A) målt som spidsværdi.
23. Omrøring af gylle må kun ske i tidsrummet fra kl. 7.00-22.00
24. Silkeborg Kommune kan bestemme, at husdyrbruget skal dokumentere, at grænseværdierne for støj er overholdt, hvis der efter kommunens vurdering opstår støjgener, der vurderes at være væsentligt større, end der kan forventes ifølge grundlaget for miljøvurderingen. Kommunen kan dog højst forlange dokumentation 1 gang årligt. Dokumentationen skal sendes til tilsynsmyndigheden sammen med oplysninger om driftsforholdene under målingen/beregningen. Målingerne/beregningerne skal udføres og rapporteres efter følgende vejledninger "Måling af ekstern støj fra Miljøstyrelsen, Nr. 6/1984 og nr. 5/1993 om Beregning af ekstern støj fra virksomheder". Målingerne/beregningerne skal udføres af en enhed, som er optaget på Miljøstyrelsens liste over godkendte laboratorier.

25. Målingerne/beregningerne skal foretages på/for de mest støjbelastede områder udenfor virksomhedens grund og under de mest støj belastede driftsforhold - eller efter anden aftale med miljømyndigheden.
26. Udgiften til målingerne afholdes af ejer og udføres i overensstemmelse med Miljøstyrelsens vejledninger.

## Ventilation

27. Ventilationssystemet i stalde med mekanisk ventilation skal rengøres mindst hver 12. måned.
28. Der skal foretages et årligt eftersyn af ventilationsanlægget, for at sikre, det fungerer optimalt. Serviceeftersynet skal udføres af leverandøren af ventilationssystemet eller en med tilsvarende ekspertise. Det skal noteres hvilken stand ventilationsanlægget er i og om anlægget er rengjort og vedligeholdt korrekt. Dokumentation herfor skal kunne fremvises ved tilsyn.

## Fluer og skadedyr

29. Der skal på ejendommen foretages effektiv fluebekæmpelse efter gældende retningslinjer fra Århus Universitet. Retningslinjerne kan hentes på [Retningslinjer for fluebekæmpelse \(pdf\)](#)
30. Ved ophør af driften skal produktionsanlæg, husdyrgødnings- og foderopbevaringsanlæg tømmes og rengøres grundigt. Husdyrbrugets bygninger skal vedligeholdes eller fjernes. Gyllebeholdere skal fjernes, når de ikke længer anvendes til jordbrugsmæssige formål, medmindre andet aftales med kommunen. Alt miljøfarligt affald skal bortskaffes for egen regning i henhold til affaldsregulativerne.

## DISPENSATION

Der er ikke søgt om dispensation i forbindelse med denne miljøgodkendelse.

## GENERELLE FORHOLD

## MEDDELELSESPLIGT – ANLÆG

Ønskes der fremover etablering eller ændring af anlæg som fx stalde og anlæg til gødningsopbevaring skal der indgives anmeldelse til kommunen. Der skal ligeledes indgives anmeldelse, hvis der foretages ændringer i dyretyper der ligger ud over det tilladte i evt. tilladelser og tilladelser samt ved drift- eller ejerskifte. Kommunen tager herefter stilling til, om ændringen udløser krav om ny tilladelse/godkendelse jf. husdyrbrugloven.

## UDNYTTELSE

Godkendelsen skal udnyttes inden 6 år efter, at den er meddelt. Hvis en del af tilladelsen ikke udnyttes, bortfalder den del af tilladelsen, der ikke er udnyttet. Nye stalde betragtes som udnyttet, når byggeriet faktisk er afsluttet. For andre former for udvidelse betragtes tilladelsen som udnyttet, når det konstateres, at det, der er truffet afgørelse om, faktisk er gennemført.

## KONTINUITET

Hvis godkendelsen ikke udnyttes fuldt ud i 3 på hinanden følgende år, så bortfalder den del, der ikke udnyttes. Et staldafsnit bliver udnyttet fuldt ud, når mindst 25 % af produktionsarealet udnyttes med mindst 50 % af det mulige indenfor rammerne af dyrevelfærdskrav eller andre relevante krav.

## RETSBESKYTTELSE

Der er 8 års retsbeskyttelse efter at godkendelsen er meddelt.

## OFFENTLIGHED

### **FORUDGÅENDE OFFENTLIGGØRELSE (IDEFASE)**

Ifølge husdyrgodkendelsesbekendtgørelsens § 67, stk. 6 skal kommunen inddrage offentligheden, tidligt i beslutningsproceduren ved miljøgodkendelser efter § 16a.

Det ansøgte projekt har været offentliggjort ved annoncering på [Silkeborg Kommunes hjemmeside fra](#) den 11. september, med frist til den 25. september 2024 til at afgive ideer, forslag og synspunkter til brug for det videre planlægningsarbejde.

Der er ikke indkommet bemærkninger til projektet i idefasen.

### **NABOORIENTERING OG PARTSHØRING (UDKAST TIL AFGØRELSE)**

Ifølge husdyrbruglovens § 68, stk. 1 skal kommunen sende udkast til afgørelse i høring hos dem som har anmodet herom, samt orientere naboerne og andre berørte med en frist på 30 dage til at kommentere udkastet. Ejere og beboere af ejendomme som ligger indenfor konsekvensområdet for lugt er høringsberettigede. Konsekvensområdet for lugt, som det er

defineret i FMK-vejledningen, er et område, "hvor det erfaringsmæssigt har vist sig, at lugt i det væsentlige kan observeres". Konsekvensområdet er beregnet i IT-ansøgningen til 854 m målt fra det vægtede lugtcentrum for husdyrbruget. Silkeborg Kommune har brugt de 854 m som høringsradius i denne afgørelse.

Kommunens udkast til miljøgodkendelse blev den 11. november 2024 sendt i 30 dages høring, med frist for at afgive bemærkninger frem til 12. december 2024. Personer, organisationer mv. som er blevet hørt fremgår af bilag 1.

Der er ikke indkommet bemærkninger til udkastet i høringsperioden.

## OFFENTLIGGØRELSE AF AFGØRELSE

Miljøtilladelsen/godkendelsen bekendtgøres ved annoncering på kommunens hjemmeside 18. december 2024.

Ansøger, ansøgers konsulent, klageberettigede organisationer samt de personer som har anmodet herom, er samtidig underrettet om tilladelse.

Klageberettigede organisationer, se samlet liste herunder:

<b>Organisation og adresse</b>	<b>Mailadresse</b>
Danmarks Naturfredningsforening, Masnedøgade 20, 2100 Kbh. Ø,	dnsilkeborg-sager@dn.dk
Danmarks Sportsfiskerforbund, Skyttevej 4, 7182 Bredsten,	post@sportsfiskerforbundet.dk lbt@sportsfiskerforbundet.dk
Rådet for grøn omstilling, Kompagnistrædet 22, 3. sal, 1208 København K	info@rgo.dk
Dansk Ornitologisk Forening, Vesterbrogade 140, 1620 Kbh. V,	natur@dof.dk
Styrelsen for Patientsikkerhed	stps@stps.dk
Danmarks Fiskeriforening, Nordensvej 3, Taulov, 7000 Fredericia,	mail@dkfisk.dk
Ferskvandsfiskeriforeningen for Danmark, Arbejderbevægelsens Erhvervsråd, Reventlowsgade 14, 1 sal, 1651 Kbh. V,	nb@ferskvandsfiskeriforeningen.dk ae@ae.dk
Forbrugerrådet, Fiolstræde 17, Postbox 2188, 1017 Kbh. K,	fbr@fbr.dk
Gjern Natur,	post@gjern-natur.dk
Danmarks Kulturarvs Forening Vesterheden 87, 8800 Viborg	post@kulturarvsforening.dk
Foreningen Greenpeace Danmark	<a href="mailto:info.dk@greenpeace.org">info.dk@greenpeace.org</a>

## KLAGEVEJLEDNING

Der kan efter kapitel 7 i Lov om husdyrbrug og anvendelse af gødning klages over Kommunens afgørelse. Klageberettigede omfatter ansøger, Miljøministeren, Styrelsen for patientsikkerhed samt enhver, der må antages at have en individuel, væsentlig interesse i sagens udfald. Der



kan desuden klages af visse organisationer, som angivet i §§ 85-87 i Lov husdyrbrug og anvendelse af gødning.

*Afgørelsen vil blive offentliggjort den 18. december 2024 på [kommunens hjemmeside](#)*

Hvis du ønsker at klage over denne afgørelse, kan du klage til Miljø- og Fødevareklagenævnet. Du klager via Klageportalen, som du finder et link til på forsiden af [Nævnenes hus](#). Det er også muligt at tilgå klageportalen via [borger.dk](#) og [virk.dk](#). Du logger på borger.dk eller virk.dk, ligesom du plejer, typisk med NEM-ID. Klagen sendes gennem Klageportalen til den myndighed, der har truffet afgørelsen. En klage er indgivet, når den er tilgængelig for Silkeborg Kommune i Klageportalen. Når du klager, skal du betale et gebyr på 900 kr. som privatperson og 1800 kr. som virksomhed eller organisation. Du betaler gebyret med betalingskort i Klageportalen.

Klagen skal være modtaget senest 4 uger fra offentliggørelsen dvs. senest 15. januar 2025. Miljø- og Fødevareklagenævnet skal som udgangspunkt afvise en klage, der kommer uden om Klageportalen, hvis der ikke er særlige grunde til det. Hvis du ønsker at blive fritaget for at bruge Klageportalen, skal du sende en begrundet anmodning til Silkeborg Kommune. Kommunen videresender herefter anmodningen til Miljø- og Fødevareklagenævnet, som træffer afgørelsen om, hvorvidt din anmodning kan imødekommes.

Gebyret tilbagebetales, hvis

- klagesagen fører til, at den påklagede afgørelse ændres eller ophæves
- klageren får helt eller delvis medhold i klagen
- klagen afvises som følge af overskredet klagefrist eller manglende klageberettigelse
- klagen ikke er omfattet af Miljø- og Fødevareklagenævnets kompetence.

Det bemærkes, at hvis den eneste ændring af den påklagede afgørelse er forlængelse af frist for efterkommelse af afgørelse som følge af den tid, der er medgået til at behandle sagen i klagenævnet, tilbagebetales gebyret dog ikke.

En klage har normalt ikke opsættende virkning, medmindre Miljø- og Fødevareklagenævnet beslutter andet. Udnyttelse af tilladelsen sker på ansøgers eget ansvar og indebærer ingen begrænsninger i Miljø- og Fødevareklagenævnets ret til at ændre eller ophæve afgørelsen.

Ifølge § 90 i husdyrbrugloven kan afgørelsen desuden prøves ved domstolene. Et eventuelt sagsanlæg skal anlægges inden 6 måneder efter, at afgørelsen er offentliggjort, dvs. senest den 18. juni 2025.

## SILKEBORG KOMMUNES VURDERING

Ansøgningen er behandlet på grundlag af oplysningerne i den indsendte miljøkonsekvensrapport udarbejdet af ansøgers konsulent samt skema nr. 245205, version 3 beregnet i husdyrgodkendelse.dk.

Silkeborg Kommune har gennemgået ansøgningen og har vurderet at oplysningskravet vedrørende miljøkonsekvensrapporten er opfyldt, idet den indeholder:

- 1) En beskrivelse og vurdering af det ansøgte med oplysninger om

- a) det ansøgttes placering, udformning, dimensioner og andre relevante særkender,
  - b) det ansøgttes forventede væsentlige og eventuelle kumulative indvirkninger på miljøet,
  - c) det ansøgttes særkender eller de foranstaltninger, der påtænkes truffet for at undgå, forebygge eller begrænse og om muligt neutralisere forventede væsentlige skadelige indvirkninger på miljøet,
  - d) den eller de rimelige alternative løsninger, som ansøger har undersøgt, og som relevante for det ansøgte og dets særlige karakteristika, og hovedårsagerne til den eller de valgte løsninger under hensyn til det ansøgttes indvirkninger på miljøet.
- 2) Et samlet, ikke-teknisk resumé af oplysningerne anført i husdyrgodkendelsesbekendtgørelsens bilag 1, pkt. D, nr. 1.
- 3) Oplysning om den kompetente ekspert, der har udarbejdet miljøkonsekvensrapporten.

Samlet set vurderer Silkeborg Kommune på baggrund af det oplyste;

At ansøger har truffet de nødvendige foranstaltninger til at forebygge og begrænse forureningen fra husdyrbruget og til at modvirke eventuelle skadelige virkninger på miljøet.

At husdyrbruget i øvrigt kan drives på stedet, uden at påvirke omgivelserne på en måde, som er uforenelig med hensynet til omgivelserne.

At de kort- og langsigtede miljøpåvirkninger og den samlede miljøpåvirkning fra husdyrbrugets produktion vil begrænses til et acceptabelt niveau, når de til enhver tid gældende generelle miljøregler for den pågældende type husdyrbrug og de supplerende vilkår for miljøgodkendelsen overholdes.

At husdyrbruget – under overholdelse af de til enhver tid gældende generelle miljøregler for den pågældende type husdyrbrug og de supplerende vilkår for miljøgodkendelsen – vil anvende den bedste tilgængelige teknik.

At produktionen ikke vil medføre en væsentlig påvirkning af bl.a.:

- Nabobeboelser.
- Natura 2000-områder<sup>7</sup> og natur i øvrigt.
- Landskabelige værdier og værdifulde kulturmiljøer.

Silkeborg Kommunes afgørelse begrundes med ovenstående vurdering.

Nedenfor er tilføjet Silkeborg Kommunes kommentarer og vurderinger til de afsnit i miljøkonsekvensrapporten, hvor dette har været relevant. De øvrige punkter i konsekvensrapporten finder Silkeborg Kommune er tilstrækkeligt beskrevet og vurderet af ansøger og hvor andet ikke fremgår, er kommunen enig i ansøgers vurdering.

---

<sup>7</sup> Natura 2000-områder: Internationale naturbeskyttelsesområder udpeget på baggrund af EU's habitat- og fuglebeskyttelsesdirektiver.

## HUSDYRBRUGETS BELIGGENHED OG PLANMÆSSIGE FORHOLD

Silkeborg Kommune er enig i ansøgers vurdering om at værdifulde bebyggelser, kulturmiljøer eller det omgivende landskab ikke vil påvirkes negativt samt at alle afstandskrav er overholdt. Der stilles fastholdelsesvilkår til placering af den nye gyllebeholder og vedligeholdelse af eksisterende læhegn m.v. Afstandskrav og bygge- og beskyttelseslinjer fremgår af ansøgers miljøkonsekvensrapport. Under afsnittet landskabelige værdier har Silkeborg Kommune suppleret ansøgers beskrivelse og vurdering.

Hvis der skal graves i jorden på ejendommen, skal Museum Silkeborg orienteres herom. Hvis museet vurderer, at der kan findes jordfaste fortidsminder i forbindelse med anlægsarbejdet, vil I blive kontaktet. Hvis I finder spor af fortidsminder under gravearbejdet, f.eks. mørke pletter med trækul i råjorden, har I, i henhold til museumslovens § 27 stk. 2, pligt til at standse anlægsarbejdet og kontakte Museum Silkeborg tlf. 8682 1499 eller e-mail [info@museumsilkeborg.dk](mailto:info@museumsilkeborg.dk)

## ERHVERVSMÆSSIG NØDVENDIGHED LANDSKABELIGE VÆRDIER

Silkeborg kommune vurderer at etablering af en ny gyllebeholder er erhvervsmæssigt nødvendig for at alt gylle kan håndteres på selve matriklen. Tidligere blev det nødvendigt at lave opbevaringsaftaler med andre gårde for at kunne leve op til krav om opbevaringskapacitet. Den nye gyllebeholder etableres i tilknytning til eksisterende bygninger, hvilket er tilfredsstillende mht. landskabsforhold.

### *Silkeborg Kommunes landskabsvurdering*

Landskabet i området er et småbølget morænelandskab med relative små højdeforskelle. Ejendommen ligger frit i det åbne land som mest består af dyrkede marker med enkelte indslag af småplantager.

Landskabets visuelle sårbarhed er stor på grund af det bølgede terræn og den sparsomme beplantning.

Husdyrbruget er ikke specielt synligt da der er slørende beplantning vest, nord og øst for husdyrbruget, se nedenstående oversigtskort.

I den tidligere afgørelse blev der stille vilkår om en beplantning langs Oustrupvej og mod øst over mod Oustruplund. Dette vilkår videreføres i denne godkendelse.

## PRODUKTIONSAREAL, DRIFT OG FORURENINGSKILDER

Ansøger har beskrevet og vurderet den potentielle forurening fra husdyrbruget. Der er redegjort for tiltag, der forebygger og begrænser forureningen af luft, vand, jord og undergrund. Herunder er der redegjort for følgende forureningskilder; ammoniakfordampning fra staldene (se også afsnit om BAT), opbevaring, håndtering og udbringning/bortskaffelse af husdyrgødning, spildevand, affald og døde dyr, råvarer, olie og andre hjælpestoffer samt driftsforstyrrelser og uheld. Silkeborg Kommune anser ansøgers vurdering for at være

fyldestgørende. Kommunen har desuden sikret sig at det opgivne produktionsareal i ansøgningen er i overensstemmelse med arealer i eksisterende byggetilladelser, tidligere miljøtilladelser og det indberettede i BBR. Staldsystemer samt størrelsen på produktionsarealet er grundlaget for beregninger af ammoniakfordampningen fra stald og lager samt lugtberegningen og det er derfor vigtigt, at disse er opgivet korrekt i ansøgningen. En uddybning af regler for affaldshåndtering og håndtering af tagvand i Silkeborg Kommune kan ses under afsnittene 'Tagvand' og 'Affald' herunder.

I henhold til Europa-Parlamentets og Rådets forordning nr. 1272 fra 2008 skal anvendelse, fremstilling eller frigivelse af farlige stoffer begrænses i en sådan grad, at de ikke udgør risiko for forurening af jord og grundvand.

Silkeborg Kommune vurderer, at der er tilstrækkelig sikret mod forurening af jord og grundvand, og at Europa-Parlamentets og Rådets forordning nr. 1272 fra 2008 efterleves, når Silkeborg Kommunes forskrift om håndtering og opbevaring af olie og kemikalier følges.

### **Beskrivelse af vilkår**

Kommunen stiller vilkår om at opbevaring af olie og olieprodukter skal følge Silkeborg Kommunes *forskrift for håndtering af olie og kemikalier* (se bilag 7). Herudover stilles der vilkår til at husdyrbruget skal kunne dokumentere korrekt bortskaffelse af affald. Ved at stille vilkår om at Silkeborg Kommunes forskrift skal følges, sikres det at olieprodukter opbevares og håndteres på en miljømæssig forsvarlig måde.

Dyretyper, staldsystemer samt størrelsen på produktionsarealet er grundlaget for beregninger af ammoniakfordampningen fra stald og lager samt lugtberegningen. Det er derfor nødvendigt at stille vilkår til produktionsarealets størrelse, samt produktionsrammerne for at sikre, at miljøpåvirkningerne fra ejendommen fastholdes på det niveau, der fremgår af ansøgningen. Vilkårene kan ses i afsnit 5.

Der håndteres store mængder gylle på ejendommen og der stilles derfor vilkår til at pumpning altid foregår under opsyn og at der skal pumpes til gyllevogn/lastbil med fastmonteret kran, hvor pumpen sidder på gyllevognen/lastbilen og der sker automatisk tømning af pumperøret således at der ikke sker spild.

Der stilles vilkår om at en opdateret beredskabsplan skal kunne fremvises ved tilsyn. Vilkår om beredskabsplan skal sikre at mængden af ulykker og miljøuheld mindskes og at personalet ved hvordan de skal handle for at minimere omfanget af et eventuelt uheld

### **TAGVAND/OVERFLADEVAND**

Der opføres ikke nye bygninger i dette projekt og derfor stilles der ikke yderligere krav til håndtering og bortskaffelse af tagvand.

Overfladevand nedsives oven på jorden.

### **AFFALD**

Ud over at være omfattet af affaldsbekendtgørelsen, er alle virksomheder i Silkeborg Kommune også omfattet af [kommunens affaldsregulativ](#).

### *Adgang til genbrugspladserne*

Hvis et landbrug ønsker at aflevere affald på genbrugspladsen, skal de tilmelde sig genbrugspladsordningen. Ordningen omfatter også aflevering af op til 10 kg farligt affald om året. Kun virksomheder, der er tilmeldt ordningen, kan lovligt benytte genbrugspladsen.

Virksomheder har pligt til at dokumentere, at deres farlige affald bliver håndteret korrekt. Du kan derfor udfylde et kvitteringsskema på Silkeborg Forsynings hjemmeside og medbringe det, så personalet kan stemple det, når du afleverer farligt affald fra virksomheden på genbrugspladsen. For nogle fragmenter af affald er det også muligt at få en kvittering fra personalet for korrekt levering. Alternativt kan du bruge en godkendt indsamler til at håndtere dit farlige affald.

## BESKYTTELSESNIVEAUER

Husdyrgodkendelsesbekendtgørelsens beskyttelsesniveauer og krav er dokumenteret overholdt, herunder påvirkning af natur med ammoniak og BAT. Kommunen er enig i ansøgers vurdering om, at husdyrbruget har truffet de nødvendige foranstaltninger til at forebygge og begrænse forureningen fra husdyrbrugets anlæg og dermed lever op til beskyttelsesniveauerne for BAT og ammoniak når de stillede vilkår og den generelle lovgivning overholdes.

Nedenfor er givet en beskrivelse af kravene vedr. BAT og emissionsgrænserne for ammoniak samt en opsummering af de valgte teknologier og vilkår.

### **Beskrivelse af vilkår**

Kommunen fastsætter vilkår, der sikrer, at emissionerne under normale driftsforhold ikke ligger over de emissionsniveauer, der er forbundet med den bedste tilgængelige teknik, som fastsat i BAT-konklusionerne.

For at sikre gennemførelse af BAT er der stillet vilkår til overdækning af alle fire gyllebeholdere.

For at sikre, at emissionsgrænseværdien, som angivet ovenfor, ikke overstiges, stilles der vilkår til at gulvsystemer, produktionsarealer og dyretyper skal følge det ansøgte.

Miljøstyrelsens BAT-standardvilkår skal anvendes uanset niveauet for emissionsgrænseværdierne i BAT-konklusionerne, når Miljøstyrelsens BAT-standardvilkår er strengere.

Andre regler i husdyrgodkendelsesbekendtgørelsen, lov om husdyrbrug og anvendelse af gødning eller anden gældende lovgivning kan også kræve strengere vilkår, end hvad emissionsgrænseværdierne medfører.

## BAT – GENERELT

BAT er på dansk oversat til, 'bedste tilgængelige teknik' og er en fællesbetegnelse for teknikker og teknologier, som kan begrænse forurening fra stalde eller lager. BAT begrebet er vedtaget i EU og er gældende for alle større virksomheder, der overskrider grænseværdierne i bekendtgørelse om listevirksomheder bilag 1 samt for husdyrbrug med en udledning større end 3.500 kgNH<sub>3</sub>-N/år. Forurening skal forstås i bred forstand hvor både belastning med

næringsstoffer, forebyggelse af uheld og forbrug af ressourcer (vand, foder, energi) er omfattet af BAT.

## BAT – EMISSIONSGRÆNSEVÆRDI FOR AMMONIAK

Fra husdyrproduktioner frigives der ud over næringsstoffer i gyllen også ammoniak til luften. Næringsstoffer fra gyllen håndteres via gødningsregnskabet og husdyrgødningsbekendtgørelsen og lever herigennem op til BAT kravene. For den luftbårne ammoniak fra stalden gælder det, at der er fastsat emissionsgrænseværdier for BAT-niveauet i husdyrgodkendelsesbekendtgørelsen, der skal overholdes i forbindelse med en godkendelse. I den konkrete ansøgning er emissionsgrænseværdien for ammoniak beregnet til 3681 kgN/år og den faktiske udledning er beregnet til 3597 kgN/år. Kravet er dermed overholdt.

Det er en del af princippet om anvendelse af BAT, at der ikke kan stilles krav om anvendelse af en bestemt teknik. Dette valg skal ansøger selv træffe. Derimod kan kommunen fastholde emissionsgrænseværdien for anlægget, som er opnåelige ved anvendelse af BAT.

## PÅVIRKNING AF NATUR MED AMMONIAK

Afsætningen af luftbåren ammoniak på omkringliggende naturområder, fra det ansøgte dyrehold på Mallingvej 1 er beregnet i husdyrgodkendelse.dk. Ammoniak kan påvirke naturtilstanden og derigennem levesteder for vilde dyr og planter (bilag VI arter).

### **Silkeborg Kommunes naturvurdering**

#### **Kategori 1 natur (Kvælstoffølsomme naturtyper indenfor natura 2000)**

Nærmeste Natura2000 område er EF-habitatområde: "Nipgård sø", som ligger ca. 4 km nordvest for anlægget. Beregningerne viser, at der ikke er en deposition fra det ansøgte i habitatområdet.

#### **Kategori 2 natur (Højmoser, lobeliesøer, heder større end 10 ha og overdrev større end 2,5 ha)**

Nærmeste kategori 2-naturområde er en § 3-beskyttet højmose, som ligger ca. 4 km vest for staldanlægget. Ifølge beregninger af ammoniakdepositionen medfører det samlede husdyrhold efter udvidelsen en total deposition af ammoniak på 0,0 kg N/år på højmosen

Beskyttelsesniveauet for maksimal tilladt total deposition på 1 kg N/ha/år for kategori 2 natur dermed overholdt.

Der er ikke andre kategori 2-naturområder i nærheden af anlægget.

#### **Kategori 3 natur (Heder, moser og overdrev og ammoniakfølsomme skove)**

§ 3-moser/heder/overdrev

Mosen nærmest ejendommen er besigtiget af staten i 2012, hvor naturtilstanden blev vurderet til 2: god. Der er tale om et relativt næringsrigt højstaudesamfund/rørsump på

trykvandspåvirket bund med udbredt forekomst af fugtigbundsplanter. Vegetation er domineret af bredbladede urter og halvgræsser og ved tilsynet blev bl.a. registreret alm. Supstrå, nikkende brøndsel, vejbred-skeblad, trådsiv, kransbørste, vand-pileurt, alm. Star og dunhammer.

Ifølge beregningerne i husdyrgodkendelse.dk vil det ansøgte projekt ikke medføre en merbelastning på de nærmeste kategori 3 moser.

#### Ammoniakfølsom skov

Ca. 280 meter nord for anlægget ligger en potentiel ammoniak følsom skov Bøgild skov. Skoven vurderes umiddelbart at være ammoniakfølsom ud fra, at der er tale om gammel skovbundsjord (høje målebordsblade, periode 1842-1899) og forekomst af flere naturskovindikerende- eller gammelskovarter.

Ifølge beregningerne i husdyrgodkendelse.dk medfører udvidelsen af dyreholdet en merbelastning med ammoniak på 0,4 kg N/ha/år i skovkanten nærmest ejendommen. Dette er under afskæringskriteriet på 1 kg N/ha/år i merdeposition for kategori 3-natur. Det vurderes at projektet ikke i sig selv vil medføre en væsentlig påvirkning af den ammoniakfølsomme skov.

#### Øvrig natur

Ca. 240-380 meter øst for ejendommen ligger et par vandhuller. Det vurderes at ammoniakfordampning fra stald og lager ikke vil medføre en væsentlig påvirkning af vandhullerne.

Der ligger ikke anden beskyttet natur inden for 1.000 meter af det projekterede anlæg, som påvirkes væsentlig ved det ansøgte projekt.

#### **Beskyttede og sjældne arter (Bilag IV, rødliste mv.)**

En række dyr og planter, der er omfattet af habitatdirektivets bilag IV kan have levested, fødesøgningsområde eller sporadisk levested på eller omkring ejendommen.

På baggrund af kommunens kendskab til disse arters udbredelse kan der måske være arter af flagermus, stor vandsalamander, spidssnudet frø, løgfrø eller markfirben i området.

Da ingen af de omkringliggende naturområder omkring ejendommen påvirkes, så vil en eventuel bestand af de nævnte arter ikke blive påvirket, da de i høj grad forventes at leve her.

#### GENER

Ansøger har beskrevet de potentielle gener fra husdyrbruget. Der er i den indsendte projektbeskrivelse gjort rede for tiltag, der sikrer de omkringboende mod væsentlige gener i form af lugt, støv, støj, lys, rystelser, fluer og uhygiejniske forhold.

Silkeborg Kommune har i nedenstående afsnit suppleret ansøgers vurdering samt tilføjet en beskrivelse af de lovgivningsmæssige krav. For de afsnit der ikke er kommenteret nedenfor, finder Silkeborg Kommune ansøgers vurdering og beskrivelse tilstrækkelig. Der er stillet vilkår

der sikrer at de omkringboende ikke oplever væsentlige gener i form af lugt, støv, støj, lys, rystelser, fluer og uhygiejniske forhold.

### **Beskrivelse af Vilkår**

Der er sat vilkår til, at gulvsystemer, dyretyper og produktionsarealer ikke må ændres, da det kan medføre en øget lugtemission.

For at sikre en effektiv skadedyrsbekæmpelse stilles der vilkår til at retningslinjerne fra Århus Universitet følges samt at foderanlæg renholdes.

For at de vejledende støjgrænser er overholdt stiller Silkeborg Kommune om at gylle pumpning og omrøring må kun foretages i tidsrummet fra kl. 07.00- 22.00.

Såfremt der indkommer klager over støj fra produktionsanlægget med tilknyttede aktiviteter, vil kommunen indhente dokumentation for, at støjkravene i Miljøstyrelsens vejledning nr. 5/1984 om 'Ekstern støj fra virksomheder' overholdes.

## **LUGT**

### **GENERELT VEDR. LUGT**

Lugt kommer fra produktionen i staldanlægget og fra gødningshåndtering. Den reelle lugtpåvirkning fra husdyrbrugets anlæg vil afhænge af flere forhold som vindretning og temperatur. Lugtpåvirkningen vil dog generelt kunne minimeres ved grundig og hyppig rengøring af de overflader, som husdyrgødning og foderrester afsættes på samt ved minimering af det tidsrum, som gylleomrøring og gylleudbringning foretages i.

Landzonen betragtes normalt som landbrugets arbejdsområde, hvilket betyder, at beboere i landzonen skal tåle en del lugtgener. Der er dog fastsat en tålegrænse for lugt afhængig af, om der er tale om byzone, samlet bebyggelse eller enkelt bolig, uden landbrugspligt, i det åbne land.

Princippet for lugtberegningen er, at man ud fra oplysninger om dyretype, staldsystem og produktionsareal beregner en lugtgenafstand, som er den afstand der minimum skal være fra lugtcentrum til de omkringboende. Gødningslagre er ikke medtaget i lugtberegningen, da placeringen af disse reguleres af generelle regler, hvor der er taget højde for eventuelle lugtgener.

Geneafstanden skal beregnes efter både Miljøstyrelsens lugtmodel og efter FMK-modellen.

### **RESULTATET AF IT-SYSTEMETS LUGTBeregNING**

Det fremgår af ansøgers miljøkonsekvensrapport at alle geneafstande for lugt er overholdt.

I it-systemet beregnes en korrigeret samt en ukorrigeret geneafstand. I den korrigerede geneafstand er der taget højde for vindretningen i forhold til placeringen af anlæggene samt eventuel kumulation med andre husdyrbrug.

Geneafstanden er den afstand der som minimum skal overholdes fra det vægtede lugtcentrum på den pågældende ejendom. Den vægtede gennemsnitsafstand er den afstand, der reelt er



fra lugtcentrum til det punkt, der skal beregnes til. Den vægtede gennemsnitsafstand skal derfor være større end den korrigerede geneafstand, for at lugtkravet er overholdt.

Når de beregnede afstandskrav til nærmeste beboelse, samlet bebyggelse og byzone er overholdt, har kommunen ikke mulighed for at skærpe lugtgenekriterierne. Beboelser indenfor konsekvensområdet der er på 854 m kan opleve øget lugt som følge af udvidelsen. Konsekvensområdet beregnes i Husdyrgodkendelse.dk og bruges som høringsradius. I de tilfælde hvor lugtkonsekvenszonen er kortere end lugtgeneafstanden til byzone, skal beboere indenfor lugtgeneafstanden høres.

## STØJ

Der er foretaget en vurdering af den støj, der kan forventes fra de anlæg og maskiner der ligger på ejendommens bygningsparcel. Støjvilkår for landbrugsdrift omfatter al støj fra virksomheden, dvs. også støj fra andet end faste, tekniske installationer på bygningsparcelen. Støj i forbindelse med markdrift, er ikke omfattet af vurderingen.

For landbrugsvirksomheder i det åbne land anbefaler miljøstyrelsen at der henvises til de vejledende støjgrænser for 'type 3-blandet bolig og erhverv' jf. vejledningen om ekstern støj<sup>8</sup>. Ifølge vejledningen må ejendommens bidrag til støjniveau ikke overstige følgende værdier ved nabobeboelser eller deres opholdsarealer i punktet 1,5 m over terræn, angivet som det ækvivalente, konstante, korrigerede støjniveau målt i dB(A). Tallene i parentes angiver midlingstiden indenfor den pågældende periode.

Tabel 1. Støjgrænser

	<b>Periode</b>	<b>Støjgrænse</b>	<b>Midlingsperiode</b>
Dag	Kl. 07- 18	55 dB(A)	(8 timer)
Aften	Kl. 18- 22	45 dB(A)	(1 time)
Nat	Kl. 22- 07	40 dB(A)	(½ time)
Lørdag	Kl. 07- 14	55 dB(A)	(7 timer)
Lørdag	Kl. 14- 22	45 dB(A)	(4 timer)
Søn- og helligdag	Kl. 07- 22	45 dB(A)	(8 timer)

Herudover må støj fra husdyrbrug i natperioden (kl. 22 – 07) ikke overstige 55 dB(A) målt som spidsværdi.

Silkeborg Kommune har tidligere ifm. udarbejdelse af 16 b miljøtilladelse, lavet en orienterende støjberegning, for at afdække støjkloder, der potentielt kunne overskride grænseværdierne i støjvejledningen. Silkeborg Kommune vurderer at støjbilledet bliver uændret i den ansøgte drift og derfor stiller ikke yderligere vilkår til støjbelastningen for omgivelserne. Dog overføres de eksisterende vilkår fra miljøtilladelsen over til denne miljøgodkendelse.

Der overføres følgende vilkår:

Omrøring og pumpning af gylle til lastbil eller traktor må kun ske i tidsrummet mellem 07.00-22.00.

<sup>8</sup> Miljøstyrelsens støjvejledning nr. 5 af 1984

Det vurderes at husdyrbrugets øvrige aktiviteter ikke giver anledning til et støjniveau, der er højere, end der almindeligvis må forventes i et landbrugsområde. Silkeborg Kommune vurderer, at de stillede vilkår, vil begrænse støjpåvirkningen af omgivelserne, så husdyrbruget ikke vil give anledning til væsentlige støjgener for de omkringboende.

Såfremt der indkommer klager over støj fra produktionsanlægget med tilknyttede aktiviteter, vil kommunen indhente dokumentation for, at støjkraevne i Miljøstyrelsens vejledning nr. 5/1984 om 'Ekstern støj fra virksomheder' overholdes.

## ALTERNATIVE LØSNINGER OG 0-ALTERNATIVET

Ansøger har i miljøkonsekvensrapporten beskrevet de alternative placeringsmuligheder, herunder 0-alternativet samt tiltag i forbindelse med ophør af driften. Der er i den indsendte projektbeskrivelse gjort rede for tiltag, der sikrer at husdyrbrugets anlæg overleveres i forsvarlig miljømæssig tilstand ved ophør.

Silkeborg Kommune finder ansøgers vurdering og beskrivelse tilstrækkelig.

### **Beskrivelse af Vilkår**

Der er sat vilkår til de foranstaltninger, der skal ske ved ophør af produktionen med henblik på at overlevere anlægget i forsvarlig miljømæssig tilstand. Se vilkår under afsnit 5.

## BILAGSOVERSIGT

Bilag 1 – Hørings- og orienteringsliste

Bilag 2 – Situationsplan

Bilag 3 – Produktionsarealer

Bilag 4 – Oversigtskort over læhegn

Bilag 5 - Afløbsplan

Bilag 6 – Ansøgers Miljøkonsekvensrapport

Bilag 7 - Forskrift for håndtering og opbevaring af olie og kemikalier

## Bilag 1 – Hørings- og orienteringsliste

Følgende er orienteret om udkast til afgørelse om §16a miljøgodkendelse på Mallingvej 1

Ansøger: Landbrug og Fødevarer

Konsulent: Jakob Altenborg, Miljø og Natur Landbrugsrådgivning

Ejere og beboere af nedenstående adresser:

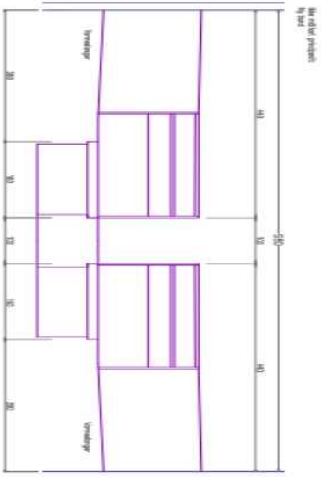
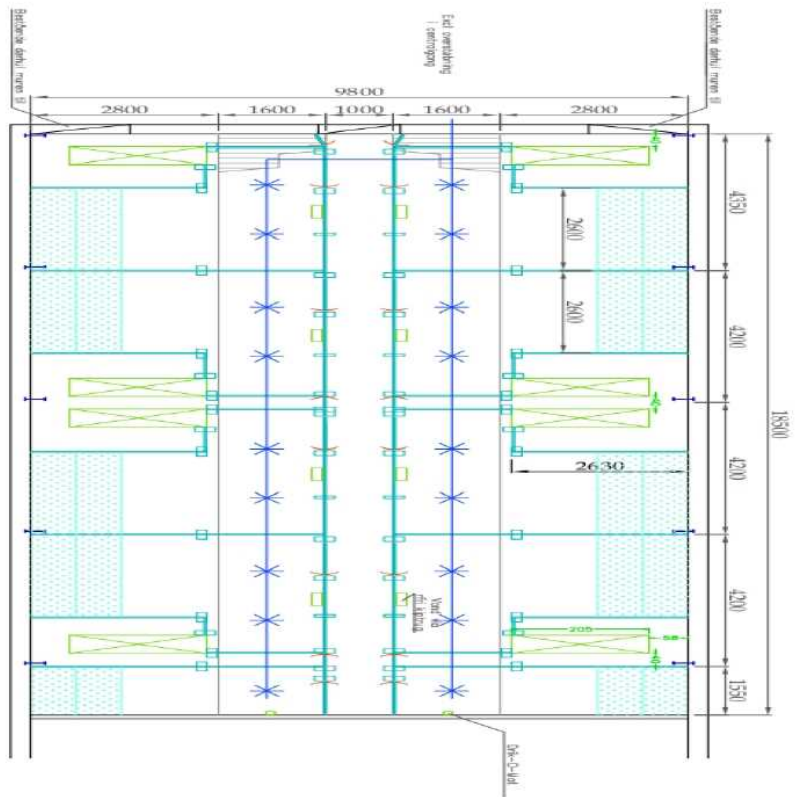
Axeltorv 3, 1609 København V	1609 København V
Bangshåbvej 15, Skræ, 8620 Kjellerup	8620 Kjellerup
Bjergfyrren 3, 8620 Kjellerup	8620 Kjellerup
Brokhusvej 17, 8620 Kjellerup	8620 Kjellerup
Brokhusvej 19, 8620 Kjellerup	8620 Kjellerup
Bøgildgårdvej 11, 8620 Kjellerup	8620 Kjellerup
Bøgildgårdvej 13, 8620 Kjellerup	8620 Kjellerup
Bøgildgårdvej 2, 8620 Kjellerup	8620 Kjellerup
Bøgildgårdvej 4, 8620 Kjellerup	8620 Kjellerup
Bøgildgårdvej 5, 8620 Kjellerup	8620 Kjellerup
Bøgildgårdvej 7, 8620 Kjellerup	8620 Kjellerup
Bøgildgårdvej 9, 8620 Kjellerup	8620 Kjellerup
Fuglemosevænget 26, 8620 Kjellerup	8620 Kjellerup
Grønnegade 7, 6933 Kibæk	6933 Kibæk
Hack Kampmanns Plads 1, 8000 Aarhus C	
Klarborgvej 7, Sjørslev, 8620 Kjellerup	8620 Kjellerup
Kærsholms Møllevej 4, Vattrup, 8620 Kjellerup	
Mallingvej 1, 8620 Kjellerup	8620 Kjellerup
Mallingvej 17, 8620 Kjellerup	8620 Kjellerup
Mallingvej 2, 8620 Kjellerup	8620 Kjellerup
Oddermarksvej 1, Fuglemose, 8620 Kjellerup	
Oddermarksvej 2, 8620 Kjellerup	8620 Kjellerup

Oustrupvej 10, 8620 Kjellerup	8620 Kjellerup
Oustrupvej 11, Bøgild, 8620 Kjellerup	8620 Kjellerup
Oustrupvej 12, 8620 Kjellerup	8620 Kjellerup
Oustrupvej 13, Bøgild, 8620 Kjellerup	8620 Kjellerup
Oustrupvej 14 A, 8620 Kjellerup	8620 Kjellerup
Oustrupvej 14, 8620 Kjellerup	8620 Kjellerup
Oustrupvej 15, Bøgild, 8620 Kjellerup	8620 Kjellerup
Oustrupvej 16, 8620 Kjellerup	8620 Kjellerup
Oustrupvej 17, Bøgild, 8620 Kjellerup	8620 Kjellerup
Oustrupvej 18, 8620 Kjellerup	8620 Kjellerup
Oustrupvej 19, Bøgild, 8620 Kjellerup	8620 Kjellerup
Oustrupvej 20, Bøgild, 8620 Kjellerup	8620 Kjellerup
Oustrupvej 22, Bøgild, 8620 Kjellerup	8620 Kjellerup
Oustrupvej 3, Oustrup, 8620 Kjellerup	8620 Kjellerup
Oustrupvej 5, 8620 Kjellerup	8620 Kjellerup
Oustrupvej 7, Bøgild, 8620 Kjellerup	8620 Kjellerup
Oustrupvej 8, 8620 Kjellerup	8620 Kjellerup
Oustrupvej 9, Bøgild, 8620 Kjellerup	8620 Kjellerup
Sinding Hedevej 85, 8600 Silkeborg	8600 Silkeborg
Søvej 1, 8600 Silkeborg	8600 Silkeborg
Ulrøgelvej 1, Oustrup, 8620 Kjellerup	8620 Kjellerup
Ulrøgelvej 6, Oustrup, 8620 Kjellerup	8620 Kjellerup
Vattrupvej 2, 8620 Kjellerup	8620 Kjellerup
Vattrupvej 7, 8620 Kjellerup	8620 Kjellerup
A.C.Illums Vej 11, 8600 Silkeborg	8600 Silkeborg

## Bilag 2 – Situationsplan



## Bilag 3 – Produktionsarealer



<b>Foreløbig tegning</b>		Tegningnummer: 107530	
<b>winther</b> STÅLINDRETTING		Dato: 3. februar 2010	
Sagsnummer: 107530 Ejner: 1st Invest Solutions		Mål: 1:25 / A3	
Hr. Gert Røydsgaard Mallingvej 1 8520 Kjellerup Tlf: +45 868 1566 / 2012 8966		Revider d. 2. marts 2010	
		Revider d. 11. december 2013	
		Revider d. 20. december 2013	
		Revider d. 17. januar 2014	
		Revider d. 1. marts 2014	
		P 211 Værksted / 1st Invest	

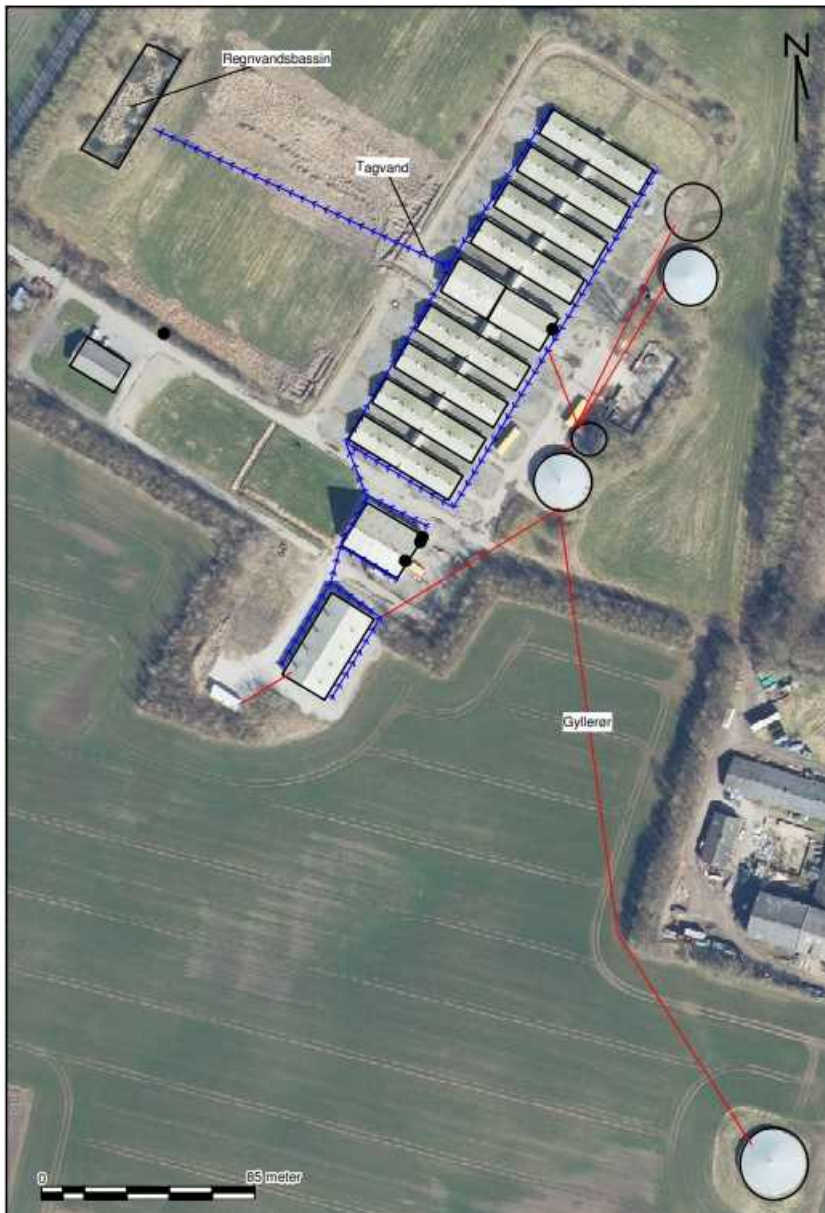


## Bilag 4 – Oversigtskort over læhegn





## Bilag 5 – Afløbsplan



## Bilag 7 - Forskrift for håndtering og opbevaring af olie og kemikalier

# **Ansøgning om miljøgodkendelse for**

## **svineproduktionen**

### **Mallingvej 1**

### **8620 Kjellerup**

## A. Oplysninger om ejer og ejerforhold

Husdyrbrugets adresse	Mallingsvej 1, 8620 Kjellerup
CVR-nummer	25529529
CHR-nummer	99644
Kommune	Silkeborg Kommune
Ejendomsnummer	9403334
Matrikel-nr.	2d - Oddermark, Thorning.
Ansøger og ejer	Landbrug og Fødevarer Axeltorv 3 1609 København V Mobil: 22260014 Mail: mmp@seges.dk
Kontaktperson på miljø sagen:	Martin Pedersen Mobil: 22260014 Mail: mmp@lf.dk
Andre husdyrbrug drevet af ansøger	Ingen
Biaktiviteter	Ingen
Ansøgningskema	245203
Repræsentant	Miljø & Natur Landbrugsrådgivning Byrumvej 30, 9940 Læsø  CVR 25914562 Jakob Altenborg jakob@miljoeognatur.dk, mobil 26259791

## **Forord**

### Miljøkonsekvensrapport

Denne rapport beskriver de miljømæssige konsekvenser ved det ansøgte projekt på Mallingsvej 1. Det ansøgte omfatter etablering af en ekstra gyllebeholder og deraf følgende overgang til en §16a godkendelse. Der ændres ikke på dyreholdet og det produktionsareal der allerede er fastlagt i eksisterende §16b godkendelse. Husdyrbruget er en forsøgsstation gennem Landbrug og Fødevarer.

Rapporten er en miljøkonsekvensrapport. Rapporten behandler de potentielle væsentlige miljøpåvirkninger.

Rapporten indeholder en beskrivelse og vurdering af den sandsynlige væsentlige indvirkning på miljøet, som det ansøgte vurderes at medføre. Rapporten danner grundlaget for kommunens afgørelse om miljøgodkendelse for ejendommen.

## Ikke teknisk resumé

Ansøger (ejer) søger om at etablere en ny gyllebeholder på 2000 m<sup>2</sup>. Etableringen af gyllebeholderen betyder at ammoniakemissionen for hele anlægget kommer over 3500 kg N/år, hvilket betyder at den eksisterende §16b godkendelse skal ændres til en §16a godkendelse.

Anlægget er beliggende i landzonen, ca. 1,6 km vest for Kjellerup som er de nærmeste byzone i området. Der er ca. 4,4 km til nærmeste samlede bebyggelse – Nørre Knudstrup. Nærmeste nabo ligger i en afstand af ca. 200 m.

Lugtemissionerne i forhold til enkelt nabo, samlet bebyggelse og byzone er overholdt.

Der er i godkendelsen beskrevet forhold som støv, skadedyr, affald, lys og indkørselsforhold og hvorledes man vil sikre, at det ikke giver problemer i forhold til omkringboende. Der er tale om udvidelse af produktionen i forhold til den nuværende produktion, men i forhold til de hensyn der tages i forhold til naboer og miljø, skønnes det ikke at give anledning til øgede gener for omkringboende.

Fleksibiliteten giver mulighed for at kunne udnytte staldanlægget optimalt, og producere det antal grise anlægget giver mulighed for.

Beregningerne er foretaget, så der tages højde for de værst tænkelige emissioner af ammoniak og lugt ved evt. ændringer i staldene. For husdyrbruget er der krav om at anvende den bedst tilgængelige teknik i forhold til at begrænse ammoniakfordampningen. Dette er i lovgivningen omsat til et bestemt krav til mængden af ammoniak, der må komme fra husdyrbruget.

Beregningerne viser, at hverken natur beskyttet efter danske nationale regler eller efter EU-regler, vil modtage mere ammoniak end de grænser, der er sat herfor i lovgivningen. Grænserne er langt fra nået.

A. Oplysninger om ejer og ejerforhold .....	2
Forord .....	3
Ikke teknisk resumé .....	4
B. Oplysninger om husdyrbruget og det ansøgte .....	6
Tidligere godkendelser .....	6
Biaktiviteter .....	6
B.1 Indretning og drift af anlæg mm.....	6
Opbevaring og håndtering af husdyrgødning .....	7
B.2 Anlægsarbejder, bygningsændringer mm. ....	7
B.3 Forhold til andre husdyrbrug.....	8
B.4 Beliggenhed og omgivelser .....	8
Landskabs og planmæssige forhold .....	9
B.5 Ammoniakemission .....	10
Natur .....	10
B.6 Lugtemission .....	12
B.7 Emissioner og genepåvirkninger .....	13
Støj.....	13
Rystelser .....	14
Lys.....	15
Fluer og skadedyr .....	15
Støv.....	16
Transport.....	16
Egenkontrol.....	17
Risici og håndtering.....	17
B.8 Affaldsproduktion og ressourceforbrug.....	18
Fast affald .....	20
Døde dyr .....	20
Spildevandsmængde .....	20
Energiforbrug .....	21
Vandforbrug .....	22
Reststoffer.....	22
Foder.....	22
B.9 Valg af BAT .....	23
B.10 Grænseoverskridende virkninger .....	24

## B. Oplysninger om husdyrbruget og det ansøgte

### Tidligere godkendelser

- 4. januar 2017 - §12 godkendelse
- 5. januar 2022 - §16b godkendelse

### Biaktiviteter

Ingen

### B.1 Indretning og drift af anlæg mm.

Der er tale om en ejendom med smågrise og slagtesvin. Produktionsarealet udgør samlet 2591 m<sup>2</sup> nettoareal. Alle stalde er indrettet med delvise spaltegulve eller drænet gulv.

De enkelte staldafsnit er opdelt og opmålt efter om afsnittet er adskilt forureningsmæssigt fra andre afsnit. Herefter er anvendt staldenes nettoareal. Nettoarealerne er beregnet ved at udregne størrelsen på en sti og derefter beregne det samlede stiareal. Denne metode vurderes at give det mest korrekte nettoareal.

Produktionsarealet er fastlagt i eksisterende §16b miljøgodkendelse og ændres ikke som følge af overgangen til §16a godkendelse.

Nedenstående skema viser produktionsarealet.

Stald navn	Dyretype og staldsystem	Areal ansøgt (m <sup>2</sup> )	Areal Nudrift (m <sup>2</sup> )	Areal 8-årsdrift (m <sup>2</sup> )
Stald 1	Slagtesvin Delvist spaltegulv 50-75 % fast	244	244	244
Stald 2	Slagtesvin Delvist spaltegulv 50-75 % fast	244	244	244
Stald 3	Slagtesvin Delvist spaltegulv 50-75 % fast	244	244	244
Stald 4	Slagtesvin Delvist spaltegulv 50-75 % fast	244	244	244
Stald 5	Slagtesvin Delvist spaltegulv 50-75 % fast	244	244	244
Stald 6	Slagtesvin Delvist spaltegulv 50-75 % fast	244	244	244
Stald 7	Slagtesvin	244	244	244



	Delvist spaltegulv 50-75 % fast			
Stald 8	Slagtesvin Delvist spaltegulv 50-75 % fast	244	244	244
Stald 9	Slagtesvin Drænet gulv	153	153	153
Klimastald	Smågrise Delvist spaltegulv	456	456	456
Klimacontainer	Smågrise Drænet gulv	30	30	

### Opbevaring og håndtering af husdyrgødning

Gyllebeholdere er etableret således at bund og vægge er tætte, og den kan modstå mekaniske, termiske og kemiske påvirkninger. Gyllebeholder tømmes regelmæssigt af hensyn til vedligeholdelse og inspektion.

Gyllevognene vil fyldes med sugestuds. Herved elimineres mulighederne for gyllespild i forbindelse med pumpefejl og påfyldning af gyllevogn. Anvendelse af sugestuds betragtes som den mest miljøforsvarlige måde at fylde gyllevognen.

Samlet vurderes gylleopbevaringen at leve op til BAT

Der er en samlet opbevaringskapacitet på ejendommen på 6900 m<sup>3</sup>, som udgøres af 4 gyllebeholdere på henholdsvis 1400 m<sup>3</sup>, 1500 m<sup>3</sup> og 2 på 2000 m<sup>3</sup>. Det vurderes ud fra normalt 2020, at der under normale forhold produceres ca. 4800 m<sup>3</sup> gylle hvor til skal lægges øget mængde vaskevand på 2500 m<sup>3</sup> fratrukket overdækningen. Altså samlet 7300 m<sup>3</sup>, og der således tilstrækkelig opbevaringskapacitet på ejendommen. Beregningen er foretaget med udgangspunkt i 7000 smågrise og 7000 slagtesvin.

### Vurdering

Samlet vurderes gylleopbevaringen og håndteringen af gylle at leve op til BAT, herunder følges generel lovgivning på området.

Ligeledes vurderes bygningernes størrelse og indretning at leve op til kravene til hold af smågrise og slagtesvin.

### Erhvervsmæssigt nødvendigt

Den nye gyllebeholder er nødvendig for at ejendommen kan opbevare alt husdyrgødning i 9 mdr. Tidligere er opbevaringskapaciteten løst ved lejede beholdere, men den løsning er ikke længere holdbar. Derfor er beholderen erhvervsmæssig nødvendig for driften af anlægget og ikke mindst for at overholde lovens krav om 9 mdr's opbevaringskapacitet.

### B.2 Anlægsarbejder, bygningsændringer mm.

Der skal etableres en ny gyllebeholder på 2000 m<sup>3</sup>. Gyllebeholderen vil blive overdækket og højden på gyllebeholderen inkl. overdækning bliver på 8 m.

Placeringen af bebyggelse fremgår af kortmaterialet i husdyrgodkendelse.dk, samt af indsendte situationsplan.

### B.3 Forhold til andre husdyrbrug

Anlægget er ikke forureningsmæssigt forbundet med andre husdyrbrug.

### B.4 Beliggenhed og omgivelser

I husdyrgodkendelse.dk er angivet afstande til naboer, skel, vej mm. jf. husdyrlovens §§ 6, 7 og § 8.

#### Afstande § 6

Område	Afstand	Beskrivelse	Afstandskrav
Eksisterende eller ifølge kommuneplanens fremtidige byzone eller sommerhusområde	1598 m	Kjellerup	50 m
Område i landzone, der i lokalplan er udlagt til boligformål, blandet bolig og erhvervsformål eller med henblik på beboelse, institutioner, rekreative formål og lign.	4310 m	Nørre Knudstrup	50 m
Nabobeboelse	163 m	Oustrupvej 14D	50 m

#### Afstande § 8

Afstandskravene er vurderet i husdyrgodkendelse.dk. Såfremt at afstandskravet ikke er overholdt vil der være en beskrivelse af hvorfor, men i de tilfælde hvor afstandskravene er overholdt vurderes det ikke at være nødvendigt med yderligere beskrivelse.

Nærmeste...	Afstand meter	Afstandskrav	Afstandskrav overholdes	Beskrivelse
Enkelt vandindvindingsanlæg	193	25 m	Ja	Fra ny gylletank
Fælles vandindvindingsanlæg	2706	50 m	Ja	Fra ny gylletank
Vandløb	549	15 m	Ja	Fra ny gylletank
Dræn	➤ 15	15 m	Ja	Fra ny gylletank
Sø	210	15 m	Ja	Fra ny gylletank
Privat fælles vej/ offentlig vej	284	15 m	Ja	Fra ny gylletank
Levnedsmiddelvirksomhed	>25	25 m	Ja	Fra ny gylletank

Beboelse på samme ejendom	268	15 m	Ja	Fra ny gylletank
Naboskel	34	30 m	Ja	Fra ny gylletank

Afstandene i § 8 er kun gældende for nye anlæg eller i forbindelse med udvidelser/ændringer, som medfører en forøget forurening.

Nærmeste sårbare natur er ligeledes angivet i husdyrgodkendelse.dk.

Afstande til nærmeste naturområder er følgende:

Naturkategori	Afstand meter	Beskrivelse	§7 afstand overholdt
Kategori 1 natur	4055	Habitat natur	Ja (mindst 10 m)
Kategori 2 natur	4080	Overdrev	Ja (mindst 10 m)

### Vurdering

Som det fremgår af ovenstående, er alle afstandskrav i husdyrgodkendelseslovens §§ 6, 7 og 8 overholdt. Det vurderes derfor at husdyrbrugets placering er i overensstemmelse med §§6, 7 og 8.

### Landskabs og planmæssige forhold

Ejendommen er beliggende i et landbrugsområde der i kommuneplanen ikke er omfattet af særlige retningslinjer. Området er omfattet af en lokalplan "Lokalplan nr. 8 Forsøgsstation ved Bøgildgård"

Området er præget af landbrugsproduktion og naturområder, samt spredt bymæssig bebyggelse.

Anlægget er placeret inden for følgende områder og zoner:

(Kommuneplan 2017-2028)	Ja	Nej
Bevaringsværdige landskaber		X
Uforstyrrede landskaber		X
Større uforstyrrede landskaber		X
Værdifulde Geologiske områder		X
Kystnærhedszonen		X
Værdifulde kulturarvsområder		X
Kulturhistorisk bevaringsværdi		X
Værdifulde landbrugsområder		X
Store husdyrbrug		X
Økologiske forbindelser		X
Potentielle økologiske forbindelser		X
Naturbeskyttelsesområder		X
Potentielle naturbeskyttelsesområder		X
Natura2000		X
Skovrejsning		X
Lavbundsareal		X
Kirkebyggelinjer		X
Skovbyggelinjer	X	
Strand-, Sø- og Å-beskyttelseslinjer		X

Beskyttede sten- og jorddiger		X
Klitfredning		X
Fund og fortidsminder (Totalliste med både fredede og ikke-fredede. Kun beskyttelseslinjerne indgår i KP. Selve fortidsminderne er en statslig opgave.		X

### Skovbyggelinjer

Området ligger indenfor skovbyggelinjen. Skovbyggelinjen er ikke relevant for erhvervsmæssigt nødvendigt landbrugsbyggeri.

### Vurdering

Etableringen af en gyllebeholder, vurderes ikke at være i modstrid med lokalplanen eller kommuneplanen i øvrigt.

### Samlet vurdering

Produktionen overholder alle afstandskrav.

## B.5 Ammoniakemission

Den totale ammoniakemission fra ejendommen udgør 3597 kg N/år, hvilket er en stigning på 84 kg N/år i forhold til den tilladte drift og en stigning på 132 kg N/år i forhold til 8-årsdriften.

### Natur

Påvirkning af den omkringliggende natur gennem deposition af ammoniak kan i visse tilfælde medføre en væsentlig påvirkning af naturen. Der er dog opstillet en række krav og kriterier for hvornår en påvirkning er væsentlig, og bedriften overholder disse krav til alle særligt sårbare kategori 1 og 2 naturtyper i området.

Naturtyper	Fastsat beskyttelsesniveau
Kategori 1. § 7 stk. 1, nr. 1 Ammoniakfølsomme naturtyper (bilag 3 pkt. D), beliggende <i>inden</i> for Natura 2000-område og omfattet af udpegningsgrundlaget og kortlagt, samt heder og overdrev i øvrigt, som er beliggende <i>inden</i> for et Natura 2000-område og omfattet af naturbeskyttelseslovens § 3.	Max. <b>totaldeposition</b> (afhængig af antal husdyrbrug i nærheden* af naturområdet): 0,2 kg N/ha/år ved > 1 husdyrbrug 0,4 kg N/ha/år ved 1 husdyrbrug 0,7 kg N/ha ved 0 husdyrbrug.
Kategori 2. § 7 stk. 1, nr. 2 Ammoniakfølsomme naturtyper (bilag 3 pkt. D) beliggende <i>uden</i> for internationale naturbeskyttelses-områder: Højmoser, lobeliesøer, heder større end 10 ha samt overdrev over 2,5 ha der er omfattet af naturbeskyttelseslovens <a href="#">§ 3</a> .	Max. <b>totaldeposition</b> på 1,0 kg N/ha pr. år.
Kategori 3. Heder, moser og overdrev, som er beskyttet af naturbeskyttelseslovens § 3 men som er beliggende uden for Natura 2000-områder, samt ammoniakfølsomme skove større end 0,5 ha og mere end 20 m brede.	Max. <b>merdeposition</b> på 1,0 kg N/ha pr. år. Kommunen kan tillade en merdeposition, der er større end 1,0 kg N/ha pr. år, men ikke stille krav om mindre merdeposition end 1,0 kg N/ha pr. år.

\*Antallet af husdyrbrug i nærheden for kategori 1-natur, opgøres som en summering af:

- 1) antallet af husdyrbrug med en emission på mere end 150 kg NH<sub>3</sub>-N pr. år inden for 200 m,
- 2) antallet af husdyrbrug med en emission på mere end 450 kg NH<sub>3</sub>-N pr. år inden for 200-300 m,
- 3) antallet af husdyrbrug med en emission på mere end 750 kg NH<sub>3</sub>-N pr. år inden for 300-500 m,

- 4) antallet af husdyrbrug med en emission på mere end 1.500 kg NH<sub>3</sub>-N pr. år inden for 500-1.000 m, og  
 5) antallet af husdyrbrug med en emission på mere end 5.000 kg NH<sub>3</sub>-N pr. år inden for 1.000-2.500 m.

Nedenstående skema viser depositionen til de forskellige naturkategorier som totaldeposition (kategori 1 og 2 natur) og som merdeposition (kategori 3 natur). Såfremt bekendtgørelsens afskæringskriterier som angivet i skemaet ovenfor ikke er overholdt vil det enkelte punkt efterfølgende blive beskrevet yderligere og vurderet. Er kriterierne overholdt vil der ikke blive foretaget yderligere vurderinger.

Naturkategori	Kumulation	Totaldeposition Kg N/ha/år	Merdeposition Kg N/ha/år	Vurdering
Kategori 1 natur	2	0,0	-	Nærmeste kategori 1 natur ligger over 4 km væk. Produktionen medfører deposition i området på 0,0 kg N/ha/år og bekendtgørelsens krav til totaldeposition til kategori 1 natur overholdes. Det vurderes at produktionen ikke medfører en væsentlig påvirkning af området. Kumulation er ligeledes vurderet.
Kategori 2 natur		0,0	-	Nærmeste kategori 2 natur ligger ca. 4 km væk. Bekendtgørelsens krav til totaldeposition til kategori 2 natur overholdes. Det vurderes at produktionen ikke medfører en væsentlig påvirkning af området.
Kategori 3 natur		Op til 7,7	Op til 0,4	Nærmeste kategori 3 natur ligger øst for ejendommen i form af potentielt ammoniakfølsom skov. Merdepositionen set i forhold til 8 års driften udgør op til 0,4 kg N/ha/år, og bekendtgørelsens generelle afskæringskriterier for kategori 3 natur er dermed overholdt.
Øvrig § 3 natur		Op til 1,9	0,1	Nærmeste §3 natur ligger syd for ejendommen i form af en sø. Merdepositionen set i forhold til 8 års driften udgør op til 0,1 kg N/ha/år.

### Beskyttede arter

Dyr og planter omfattet af bilag IV kan have levested, fødesøgningsområde eller sporadisk opholdssted på eller omkring bedriften og bedriftens arealer. På baggrund af Faglig Rapport nr. 635, 2007 "Håndbog om dyrearter på habitatdirektivets bilag IV" fra Danmarks Miljøundersøgelser, samt Videnskabelig Rapport nr. 50, 2013 "Overvågning af arter 2004-2011" fra Nationalt Center for Miljø og Energi, vurderes det at følgende bilag IV-arter kan have levested, fødesøgningsområde eller sporadisk opholdssted på eller omkring bedriften og udbringningsarealerne.

Navn	Registreret forekomst	Udbredelsesområde
Odder		X
Markfirben		X
Stor vandsalamander	X	
Spidssnudet frø		X
Arter af flagermus		X
Ulv		X

Arter der kan have levested, fødesøgningsområde eller sporadisk opholdssted omkring anlægget.

Den nærmeste sø hvor der er registreret bilag IV-arter (stor vandsalamander) ligger i en afstand af ca. 1200 m nordvest for anlægget. Produktionen påvirker området totalt med 0,1 kg N/ha/år. Merdepositionen er beregnet til 0,0 kg N/ha/år.

For de øvrige arter gælder at der ingen aktuelle registreringer er af arterne i området, jf. oplysninger på Naturdata gennem Danmarks miljøportal.

Danmark har jf. Biodiversitetskonventionen forpligtet sig til at standse tabet af biologisk mangfoldighed. Arter, som er forsvundet fra Danmark eller truet af udryddelse er registreret som sådan på Den danske Rødliste.

### Vurdering

Ejendommen overholder alle afskæringskriterier i bekendtgørelsen og det vurderes, jf. forarbejderne til udarbejdelse af afskæringskriterier, at produktionen ikke medfører en påvirkning af den omkringliggende natur.

Ligeledes gælder at det er vurderet at produktionen ikke vil medføre en påvirkning af beskyttede arter. Der er ingen eller minimal påvirkning af de registrerede leveområder for bilag IV arter. Derfor vurderes tilstedeværelsen af bilag IV arter omkring ejendommen at være foreneligt med den produktion der er på ejendommen og det forhold at der gives en tilladelse på ejendommen vil ikke medføre en øget påvirkning af arterne.

### B.6 Lugtemission

Enhver husdyrproduktion giver anledning til lugt inden for de nærmeste omgivelser. Hvor stort et område der påvirkes af lugt, afhænger af hvor stort produktionsareal der er på ejendommen og hvilken type dyr der er tale om. Desuden spiller vindretning, terræn- og beplantningsforhold ind. Lugt stammer primært fra stalden. Desuden kan lugt forekomme i forbindelse med arbejde med husdyrgødning og udbringning heraf.

Lugtemissionen i nudrift og ansøgt drift er beregnet i IT-ansøgningssystemet [www.husdyrgodkendelse.dk](http://www.husdyrgodkendelse.dk). og er angivet i skemaet herunder:

	Lugt (LE/s)	Lugt (OU/s)	Faktisk lugt (LE/s)	Faktisk lugt (OU/s)
Nudrift	35116	70237	35116	70237
Ansøgt drift	35116	70237	35116	70237
<b>Forskel</b>	0	0	0	0

Lugtmission i Odour Units (OU) beregnes med OML-modellen og i Lugt Enheder (LE) med FMK-modellen. Begge modeller beregner spredningen af lugtmissionen fra husdyrbruget på grundlag af produktionsarealets størrelse og lugtmissionsfaktorerne for den eller de pågældende dyretyper og staldsystemer fastsat i hhv. OU og LE, jf. husdyrgodkendelsesbekendtgørelsens bilag 3, B. Faktisk lugt er den beregnede lugtafgivelse til omgivelserne, efter at eventuelle teknologier til reduktion af lugtmission er inkluderet i beregningerne.

Der er ligeledes foretaget beregninger af lugtpåvirkningen til husdyrbrugets nærmeste naboer i [www.husdyrgodkendelse.dk](http://www.husdyrgodkendelse.dk). Den beregnede geneafstand for områdetyperne nabobeboelse, byzone og samlet bebyggelse fremgår af nedenstående tabel:

Bebyggelse	Kumulation Antal	Model	Korrigeret geneafstand (m)	Vægtet afstand til bebyggelse (m)	Genekriterie overholdt
Oustrupvej 14D (enkelt bolig)	0	Ny	224	254	Ja
Nr. Knudstrup (samlet bebyggelse)	0	Ny	499	4415	Ja
Kjellerup (byzone)	0	Ny	665	1703	Ja

#### Kumulation

I forhold til naboer gælder ligeledes et kumulationsprincip, hvor kravene skærpes såfremt der ligger andre produktioner med en ammoniakemission over 750 kg indenfor en afstand af 100 meter fra enkeltliggende naboer eller 300 meter fra samlet bebyggelse eller byzone.

Der er ingen øvrige produktion indenfor kumulationsafstandene.

Boligerne på ejendomme med landbrugspligt er ikke omfattet af det generelle beskyttelsesniveau.

#### Vurdering

Produktionen overholder bekendtgørelsens lugtgenekrav, og dermed vil der ikke være en belastning af området udover hvad der kan accepteres.

## B.7 Emissioner og genepåvirkninger

### Støj

#### Beskrivelse af støjkloder

Der kan forekomme støjkloder fra:

- Foderanlæg
- Ventilation
- Transport til og fra ejendommen
- Periodevis støj i forbindelse med markdrift

#### Driftsperiode for støjkloder

Det tilstræbes, at støjende aktiviteter afholdes i tidsrummet 7-18. Dog med undtagelse af den periodevis markdrift, hvor virksomheden er afhængig af vejret.

Der anvendes tørfoder og der er automatisk fodring. Foderanlæg, kompressor og mølle er placeret inde i bygning og dermed afskærmet for omgivelserne.

Ventilationen er stort set altid i drift, da det er nødvendigt i forhold til indeklimaet i staldene. Ventilationen renholdes for både at reducere elforbruget og for at reducere støj.

For så vidt angår støj fra landbrugsmaskiner vil der dagligt forekomme kørsel, samt jævnlig transporter med lastbil. Herudover vil der forekomme sæsonbetonet kørsel ved gylleudbringning og markarbejde.

#### Tiltag mod støjkluder

Støj søges generelt dæmpet ved valg af støjsvag teknologi og afskærmning. Endvidere søges al unødigt tomgangskørsel undgået.

#### Vurdering

Det vurderes at ejendommens samlede støjbidrag, angivet som det ækvivalente, korrigerede støjniveau i dB(A) i punkter 1,5 m over terræn, målt eller beregnet ved nærmeste beboelses opholdsareal, ikke overskrider Miljøstyrelsens vejledende grænseværdier for støj, og den ansøgte drift af ejendommen kan ske uden væsentlig gene for omkringboende.

#### Rystelser

Virksomhedens bidrag til niveauet for vibrationsniveauet (dB re 10<sup>-6</sup> m/s<sup>2</sup>) målt som det maksimale KB-vægtede accelerationsniveau med tidsvægtning S må ikke overstige værdierne i Lavfrekvent støj, infralyd og vibrationer i eksternt miljø Orientering fra Miljøstyrelsen, nr. 9 1997,

Anvendelse	Tidspunkt	Vægtet accelerationsniveau L <sub>aw</sub> i dB
Boliger i boligområder (hele døgnet)	Hele døgnet	75
Boliger i blandet bolig/erhvervsområde	18-7	75
Børneinstitutioner og lignende	I åbningstiden	75
Boliger i blandet bolig/erhvervsområde	7-18	80
Kontorer, undervisningslokaler og lignende	Hele døgnet	80
Erhvervsbebyggelse	Hele døgnet	85
Kontorer og tilsvarende lokaler i erhvervsbebyggelse, hvor der foregår følsomme aktiviteter	Hele døgnet	80

Anvendelse	Tidspunkt	A-vægtet lydtryksniveau (10-160 Hz), dB	G-vægtet lydtryksniveau dB
Beboelsesrum, herunder børneinstitutioner og lignende	18-7	20	85
	7-18	25	85
Kontorer, undervisningslokaler, og lignende støjfølsomme rum	Hele døgnet	30	85
Erhvervsbebyggelse	Hele døgnet	35	90



Brug af maskiner i landbruget kan i nogle tilfælde give anledning til vibrationsgener. Dette vil typisk være rystelser maskinføreren udsættes for, fremfor rystelser der giver gener for det omgivende miljø. Denne type rystelser er en arbejdsmiljøfaktor og vurderingen af dette forhold indgår i arbejdspladsvurderingen (APV) og behandles ikke nærmere her.

### **Vurdering**

I forbindelse med transport kan der muligvis være vibrationer fra køretøjerne. Dette vil dog ikke være i et omfang der overstiger, hvad der almindeligvis må forventes fra kørsler på landets veje. Der er ikke nabobeboelser beliggende umiddelbart op til veje eller indkørsler til ejendommen. Rystelser fra ejendommen eller transport i forbindelse med driften af denne forventes derfor ikke at give gener for omgivelserne, og det vurderes at grænseværdierne overholdes til alle områder nævnt i ovenstående tabeller.

### **Lys**

Lysforhold

Belysning af anlæg: Der vil være et vist lysudfald fra bygningernes vinduer.

Lyset i staldene er tændt i forbindelse med fodring af grisene og ophold i staldene.

Forurenings- og genebegrænsende foranstaltninger

Lyset vil udelukkende være tændt på det niveau som enten er foreskrevet af anden lovgivning eller i det omfang det er nødvendigt i forbindelse med ophold i staldene.

Udendørsbelysning vil være tilkoblet bevægelsessensorer eller automatisk slukning.

### **Vurdering**

Det ansøgte projekt vil medføre væsentlig mere belysning end i nudriften. Det forventes ikke, at ejendommens belysning vil påvirke omgivelserne i negativ retning.

### **Fluer og skadedyr**

Skadedyr

Generel bekæmpelse af skadedyr

Bekæmpelse af skadedyr foretages i tilfælde af at der opdages problemer med skadedyr, det kan være fluer, rotter, mus, øvrige insekter.

Fluegener

Kemisk fluebekæmpelse foretages efter Aarhus Universitet, Institut for Agroøkologi. Herudover anvendes der rovfluer.

Rottebekæmpelse

Bekæmpelse af rotter foretages ved konstatering af rotter, samt forebyggende ved at have kasser med bekæmpelsesmiddel stående.

### **Vurdering**

Det vurderes, at der med ovenstående udføres en effektiv og tilfredsstillende flue- og skadedyrsbekæmpelse.

### **Støv**

Den primære støvkilde er støv fra staldene som tilføres omgivelserne via ventilationsanlæg. Støvkilderne i staldene er dyrene, foder og strøelse. Der er overbrusning i alle stalde som reducerer støvproduktionen.

Der kan forekomme støv fra kørsel på de omkringliggende arealer og veje ved staldanlæggene. Der vil være støvgener fra levering af foder, det vil dog være begrænsede gener da levering sker til indendørs siloer.

#### Forurenings- og genebegrænsende foranstaltninger

Der vil i det daglige være fokus på at minimere støvgener fra husdyrbruget, og i forbindelse med færdsel på ikke befæstede veje, vil der være særligt fokus omkring ejendommen beliggende nær ved vejene. Derudover anvendes der overbrusning i staldene, og alt foderhåndtering foregår indendøre og afskærmet fra omgivelserne.

#### Vurdering

På baggrund af afstanden til de umiddelbare naboer og det faktum at der ikke ligger naboer op ad ikke befæstede veje omkring anlægget, samt husdyrbrugets fokus på minimering af støvgener i forbindelse driften og håndtering samt transporter, vurderes det, at det ansøgte ikke vil medføre væsentlige gener for omgivelserne som følge af støv.

#### Transport

Transporter	Før godkendelse	Efter godkendelse
	Antal/ år	Antal/ År
Transport af foder	100	100
Levering af smågrise	52	52
Afhentning af slagtesvin	52	52
Afhentning af døde dyr	52	52
Udbringning husdyrgødning - gylle	292	292
Affald	52	52
Levering af diesel	4	4
Transporter i alt	604	604

#### Vurdering af transportveje til og fra ejendommen

Alt transport til og fra ejendommen med direkte adgang til den offentlige vej Mallingsvej. Langs med Mallingsvej findes der enkelte andre beboelser, og der er ingen beboelse umiddelbart ved ejendommens udkørsler. Der kan forekomme gyllekørsel mm. langs andre veje, hvor der ligger beboelser, og her vil der være opmærksomhed omkring transporten, hvilket omfatter henstillinger til maskinstation om at reducere fart og om at udvise generelt hensyn til naboer.

Størstedelen af transporterne er af gylle, foder og afhentning af dyr. Samlet set forventes der ingen ændringer i antallet af transporter med det ansøgte projekt.

Transporterne forventes hovedsageligt at foregå på hverdage inden for normal arbejdstid, dvs. kl. 6-18, men kan til tider foregå i aften- og nattetimerne. Transport til og fra husdyrbruget vil altid

foregå ved hensynsfuld kørsel. Derudover tilstræbes, at al tung transport gennemføres på hverdage indenfor normal arbejdstid.

### **Vurdering**

Ved miljøgodkendelse af husdyrbrug er det muligt at regulere trafik internt på bedriften og ved ind- og udkørsel. Det gælder hvis trafikken giver anledning til gener for naboer tæt på ejendommen, eller f.eks. hvis oversigtsforholdene ved udkørsel til offentlig vej vurderes, at kunne give anledning til farlige situationer for trafikken.

Der kan ikke stilles vilkår til trafik på offentlig vej, som lovligt kan anvendes til kørsel med den type køretøjer, der anvendes til drift af husdyrbrug. Her er det vejmyndighedernes vurdering om der er et generelt problem, som skal tages hånd om. Det kunne f.eks. være vejens bæreevne, der ikke kan holde til særligt tunge køretøjer. Natur- og Miljøklagenævnet har i en tidligere klagesag fastslået: ” Spørgsmål om f.eks. belastning af det lokale vejnet reguleres ikke ved husdyrbrugloven, men af den relevante vejlovgivning, og afgøres af relevante vejmyndigheder. Færdsel på offentlig vej reguleres i øvrigt af færdselsloven og håndhæves af politiet.”

Da der er tale om gode til- og frakørselsforhold til ejendommen og da der ikke er en stigning i antal transporter, vurderes det på den baggrund, at transporter til og fra ejendommen ikke medfører væsentligt øgede gener for de omkringboende.

### **Egenkontrol**

Ansøger har redegjort for følgende egenkontrol:

- Gødningsbeholdere følger reglerne for kontrol minimum hvert 10. år
- En gang årligt udarbejdes ”Gødnings- og husdyrindberetning”,
- Overvågning af vand og strømforbrug

Med ovenstående er der redegjort for, at der er fokus på management og egenkontrol på ejendommen. Ved at registrere og iagttage daglige rutiner og forbrug, kan eventuelle u hensigtsmæssige forhold identificeres og afhjælpes. Det vurderes samlet set at driften af husdyrbruget på adressen inkl. egenkontrol og management lever op til lovens krav. Driften af husdyrbruget forventes derfor samlet set ikke at medføre en væsentlig negativ virkning på miljøet

### **Risici og håndtering**

#### Brand

Kan opstå som følge af fejl i elinstallationer og medføre risiko for udslip af giftige stoffer. Dette søges undgået ved at vedligeholde el-udstyr og undgå adfærd, der kan beskadige ledninger og elektriske hjælpemidler.

#### Gylleudslip

Kan forekomme ved påkørsel af gyllebeholder, ved at en gyllebeholder, gyllekanaler eller pumpeledninger er utætte, eller ved at en gylletank kan sprænge.

Kan medføre nedsivning af gylle til grundvand, eller afstrømning af gylle til vandløb fra frosne marker eller efter ekstrem nedbør. Kan desuden give spild i forbindelse med læsning af gyllevogne.

Risiko for gylleudslip forsøges minimeret ved at:

- Der er ryddet op, hvor der arbejdes.
- Medarbejdere får god instruktion.
- Bygninger og maskiner vedligeholdes.
- Der er gode adgangs- og transportveje.
- Gylleanlæg holdes i orden, og pumpning af gylle overvåges

- Børn og fremmede har ikke adgang til betjening af gyllepumper mm.
- Afløb er aflændet så gylle ikke kan løbe i dræn
- Der gennemføres de lovpligtige 10-årskontroller, hvor gylletankene kontrolleres af særligt uddannet personale.

#### Kemikalier

Forskellige hjælpemidler som rengørings- og desinfektionsmidler til staldrengøring, konserveringsmidler til foderbrug, medicin og andre hjælpestoffer, der kan udgøre en miljørisiko, håndteres og opbevares, så der ikke kan ske en utilsigtet udledning til miljøet. De opbevares enten med afløb til gyllesystem eller i rum uden afløb, så spil kan opsamles.

#### Pesticider og sprøjteudstyr

Der opbevares ingen pesticider

#### Oplag af olie og andre kemikalier

Der 1 olietank på ejendommen. Tanken er placeret i foderladen i tilknytning til staldene.

#### Samlet vurdering af risikoelementer vedrørende miljøforhold

Det vurderes, at håndteringen af husdyrgødning foregår på en tilfredsstillende måde, og at husdyrbruget samlet set håndterer risikoelementerne korrekt og derfor ikke vil have en negativ påvirkning på miljøet og omgivelserne.

### **B.8 Affaldsproduktion og ressourceforbrug**

Der forventes en affaldsproduktion der er proportionel med virksomhedens størrelse og type.

Affaldshierarkiet, jf. § 6 b i lov om miljøbeskyttelse, iagttages (fremgår af § 35 i husdyrgodkendelsesbekendtgørelsen). Det betyder, at beskrivelsen skal illustrere, hvordan affaldshåndteringen på husdyrbruget lever op til affaldshierarkiet jf. Miljøbeskyttelseslovens § 6 b. Heraf fremgår det at affaldsforebyggelse og -håndtering skal ske i overensstemmelse med følgende affaldshierarki:

- 1) Affaldsforebyggelse.
- 2) Forberedelse med henblik på genbrug.
- 3) Genanvendelse.
- 4) Anden nyttiggørelse.
- 5) Bortskaffelse.

Husdyrbruget skal sortere sit affald og sikre, at mest muligt affald bliver sorteret fra til genbrug, genanvendelse og anden endelig materialenyttiggørelse. Affald som ikke kan genanvendes skal håndteres som forbrændingseget, deponeringseget eller farligt affald i henhold til Silkeborg Kommunes regulativ for erhvervsaffald.

Husdyrbruget skal håndtere sit affald efter reglerne i affaldsbekendtgørelsens og affaldsaktørbekendtgørelsen. Det betyder, at husdyrbruget skal sortere deres erhvervsaffald og aflevere det til en godkendt affaldsmottager med henblik på genbrug, genanvendelse eller anvendelse til anden endelig materialenyttiggørelse.

Ifølge affaldsbekendtgørelsen defineres erhvervsaffald egnet til materialenyttiggørelse som værende:

- Glasaffald
- Metalaffald
- Plastaffald
- Papiraffald

- Papaffald
- Træaffald
- Genanvendeligt farligt affald, herunder batterier og elektronik
- Genanvendeligt PVC-affald
- Andet affald, der er egnet til materialenyttiggørelse, fx byggeaffald og have-/parkaffald.

Husdyrbruget skal sikre en høj reel genanvendelse af affaldet og skal på anmodning fra kommunen kunne dokumentere, at affaldet bliver leveret til et godkendt affaldshåndteringsanlæg, som sikrer, at de enkelte affaldsfraktioner reelt bliver forberedt med henblik på genbrug eller genanvendt. Dokumentationen kan være fra behandlingsanlægget.

Virksomheder kan aflevere affaldet til:

- Et genanvendelsesanlæg eller et anlæg, som forbereder affald til genbrug, der er registreret i Affaldsregistret.
- En indsamlingsvirksomhed, der er registreret i Affaldsregistret.
- En virksomhed, som kan undlade at lade sig registrere efter bekendtgørelse om Affaldsregistret og om godkendelse som indsamlingsvirksomhed.
- Et kommunalt behandlingsanlæg, der er registreret i Affaldsregistret.
- En kommunal genbrugsplads eller en kommunal ordning efter § 11.
- En frivillig tilbagetagingsordning, jf. bekendtgørelse om affald.

Det vurderes, at husdyrbruget kan producere farligt affald, herunder for eksempel:

- Oliefiltre
- Batterier
- Spildolie
- Spraydåser
- Kanyler
- Kemikalierester
- Rester af kunstgødning
- Giftrester (også rottegift)
- Medicinrester
- Lysstofrør

Opbevaring af farligt affald kan udgøre en miljørisiko.

#### Vurdering

Ejendommen er omfattet af § 16 a og er derfor omfattet af miljøministeriets affaldsregulering og Silkeborg Kommunes til enhver tid gældende affaldsregulativ for erhvervsaffald. Husdyrbruget skal derfor også være tilknyttet kommunens ordning for håndtering af farligt affald eller have aftale med en anden godkendt indsamler eller behandlingsanlæg, såfremt der opstår farligt affald på husdyrbruget.

#### Affaldsmængder

Nedenstående angiver anslåede og forventede mængder af affald årligt.

#### Fast affald

Affaldstype	Opbevaringssted	Transportør	Modtageanlæg	Mængder pr. år	EAK-kode	ISAG-kode
<b>Olie- og kemikalieaffald:</b>						
Blyakkumulatorer	-	Egen	Kommunal modtagestation	begrænset	16.06.01	05.99
Tørbatterier – NiCd		Egen	Kommunal modtagestation	begrænset	20.01.33	77.00

Tørbatterier – Kviksølv		Egen	Kommunal modtagestation	begrænset	20.01.33	77.00
<b>Fast affald:</b>						
Tom emballage (papir/pap/plast)	Container	Marius Pedersen		Tømmes 14. dag	15.01.01	50.00
Bigbags af PE-plast	Container	Marius Pedersen		50 kg	15.01.02	52.00
Lysstofrør og elsparepærer		Kommunal ordning	Kommunal modtagestation	50	20.01.21	79.00
Jern og metal	Intet fast	Produkthandler	Produkthandler	100 kg	02.01.10	56.20
Diverse brændbart inkl. tomme medicinglas	Container	Marius Pedersen		Variierende mængder	Afhængig af indhold / 15.01.07	19.00
Glas	Intet fast	Egen	Kommunal modtagestation		20.01.02	51.00

### Vurdering

Det vurderes at ejendommen lever op til affaldshierakiet og til affaldsregulativerne for Silkeborg Kommune.

### Døde dyr

Døde dyr overdækkes med kadaverkappe indtil de afhentes af destruktionsanstalt, DAKA. Afhentning sker løbende. Animalsk affald opbevares så der ikke opstår uhygiejniske forhold, indtil afhentning til autoriseret destruktionsanstalt. Døde dyr afhentes fra en plads ved indkørslen.

### Kemikalier generelt

Eventuel opbevaring af brugte sprøjter vil ske i kanyleboks og bortskaffes i overensstemmelse med kommunens affaldsregulativ.

Øvrige kemikalier og medicin opbevares i henhold til forskrifterne for det enkelte middel. Generelt opbevares medicin i et køleskab og øvrige kemikalier, f.eks. desinfektionsmidler opbevares således der ikke kan ske utilsigtet afløb til omgivelserne.

### Pesticider

Ingen opbevaring af pesticider.

### Oliekemikalier

Der 1 olietank på ejendommen. Olietanken er placeret i foderlade i tilknytning til staldene.

### Spildevandsmængde

Spildevandstyper	m <sup>3</sup> /år efter godkendelse	Afledes til	Renseforanstaltning
Rengøringsvand, drikkevandsspild mv.	3500 m <sup>3</sup>	Gyllebeholder	Ingen
Sanitært spildevand fra beboelse	200 m <sup>3</sup>	Kloak	ja

### Beskrivelse af spildevandstilledning

3500 m<sup>3</sup>/år spildevand tilledes gyllebeholder med flydende husdyrgødning.

### Beskrivelse af spildevandsafledning

Rengøringsvand ledes fra stald til gyllebeholder.

Sanitært spildevand afledes til off. kloak.

Tagvandet fra staldene opsamlet og ledes til nedsivning i overfladevandsbassin.

### Energiforbrug

#### Energi

Type	Forbrug nudrift	Forbrug ansøgt
Elforbrug	360.000 kwh	360.000 kwh
Fyringsolie	8000 l	8000 l

Elforbruget i svinestalden går primært til belysning og drift af teknisk udstyr. Der er tale om en forsøgsejendom og elforbruget ligger derfor væsentligt over normerne for en tilsvarende produktion.

#### Energibesparende foranstaltninger

Når der i anlægget udskiftes lysarmaturer sikres det, at der i det omfang det er foreneligt med biologiske forhold, at der vælges mellem de mest energibesparende systemer. F.eks. LED-belysning.

#### Vurdering

Elforbruget ligger væsentligt over normerne for en tilsvarende produktion. Det skyldes at der er tale om en forsøgsejendom, hvor mange forskellige aspekter i svineproduktion afprøves. Derfor vil elforbruget også være meget svingende. Det vurderes at ejendommens betydning for svineproduktionen generelt i Danmark har stor betydning, og at elforbruget nødvendigvis vil kunne være højere i forbindelse med forskellige undersøgelser.

### Vandforbrug

#### Vand

Type	Forbrug nudrift	Forbrug ansøgt
Årligt forbrug af drikkevand	6000 m <sup>3</sup>	6000 m <sup>3</sup>
Årligt forbrug af vaskevand til vask af stalde	3500 m <sup>3</sup>	3500 m <sup>3</sup>

Forbruget er faktiske forbrugstal

Bedriften forsynes med vand fra egen boring. Der forventes ingen stigning i vandforbruget i forbindelse med tilladelsen.

#### Vandbesparende foranstaltninger

Drikkevandsinstallationerne på bedriften efterses og rengøres jævnligt med henblik på at undgå spild.

Eventuelle lækager i systemet identificeres straks og reparerer hurtigst muligt.

### **Vurdering**

Vandforbruget vurderes at ligge væsentligt over normerne for en tilsvarende produktion. Det skyldes at der er tale om en forsøgsejendom, hvor mange forskellige aspekter i svineproduktion afprøves. Særligt er forbruget af vaskevand højt. Norm for en tilsvarende produktion er 650 m<sup>3</sup> vand. Der er en stor fokus på hygiejne på ejendommen på grund af forsøgsproduktionsstatus. Det vurderes at ejendommens betydning for svineproduktionen generelt i Danmark har stor betydning, og at vandforbruget nødvendigvis vil kunne være højere i forbindelse med forskellige undersøgelser

### **Reststoffer**

Udbringning af husdyrgødning bliver foretaget efter de gældende generelle regler ift. indhold af fosfor, kvælstof og zink. Gyllen vil i øvrigt indeholde vand og fodersplid mm. Disse forhold er der i de generelle regler taget højde for og det vurderes derfor at udbringningen af gylle lever op til disse generelle regler.

### **Foder**

Der anvendes tørfoder. Mht. støv mm. fra foderproduktionen er dette behandlet særskilt under støv.

Foder opbevares i 4 indendørs siloer.

Udfordringen sker løbende.

Der sikres effektiv fodring gennem foderets sammensætning og løbende foderkontroller, således at fodringen stemmer overens med dyrenes behov. Derudover er sundhedsstyring vigtig for en effektiv produktion med lavest muligt forbrug af foder- og hjælpestoffer. Der er dog tale om en forsøgsbesætning, hvor bl.a. fodersammensætning og mængder mm. også testes. Derfor vil foderforbruget og foder variere.

Der bliver lavet foderkontroller på ejendommen, men kontrollerne har et andet formål end ellers, da monitoringen af produktionen som udgangspunkt er med henblik på det aktuelle forsøg, og ikke for nødvendigvis at optimere i forhold til miljøpåvirkningen.

### **Vurdering**

Det vurderes at foderforbrug og tiltag i øvrigt vedr. foder lever op til en produktion af den ansøgte type, hvor nøgleordet er forsøgsproduktion.

### **Samlet vurdering af affalds- og ressourceforbrug**

Virksomheden er omfattet af Affaldsbekendtgørelsen og Silkeborg Kommunes Affaldsregulativ for erhverv. Virksomheden oplyser, at reglerne efterleves.

Det vil sige, at

- Dagrenovationslignende og forbrændingseget affald bortskaffes til forbrænding.
- Deponeringseget affald skal frasorteres og opbevares, så vindflugt undgås.
- PVC-affald frasorteres og bortskaffes korrekt.
- Klinisk risikoaffald som kanyler, medicinflasker og lignende opbevares forsvarligt i egnet emballage



**Beskyttelse af jord, grundvand og overfladevand:**

- Farligt affald opbevares, så det ikke kan løbe til jord, grundvand eller overfladevand og beskyttet mod vejrlig. Tanke er sikret mod påkørsel.
- Eksisterende olietanke er reguleret af olietanksbekendtgørelsen. Nye tanke og/eller sløjfning af tanke skal anmeldes til Silkeborg Kommune.

Det vurderes, at der er redegjort for et vand- og energiforbrug, der står mål med størrelsen af dyreholdet og alderen på staldene, samt produktionens forsøgsstatus.

**B.9 Valg af BAT**

Stort set alle stalde er med delvise gulve med 50-75 % fast gulv. Gyllebeholderne er overdækkede

	Stalde	Lagre	Total
Samlet BAT krav Kg N/år	3220	433	3681
Faktisk emission Kg N/år	3220	349	3597
Forskel Kg N/år			84
BAT krav overholdt			Ja

Udover at anvende gulve med den laveste emission så er alle gyllebeholdere overdækket.

**B.10 Grænseoverskridende virkninger**

Det er vurderet, at det udelukkende er produktionens emission af ammoniak der potentielt kan have en grænseoverskridende virkning. Det er dog vurderet at ammoniakemissionen har et niveau og en karakter, hvor hovedparten af emissionen vil påvirke lokalområdet og kun mindre del af emissionen vil bidrage til baggrundsbelastningen i omkringliggende lande. Det er derfor vurderet at produktionen ikke medfører grænseoverskridende virkninger hverken lokalt eller internationalt.  
Husdyrproduktion

**IE-husdyrbrug**

Det er ikke et IE husdyrbrug, da der er under 2000 stipladser til slagtesvin.

**Miljøkonsekvensrapport**

I relation til miljøkonsekvensrapportens krav til oplysninger jf. punkt B henviser til punkter B1-B10 i nærværende ansøgning, og den videre redegørelse i miljøkonsekvensrapporten tager udgangspunkt i ovennævnte oplysninger.

**E.1-a Udformning, dimensioner mm.**

Ejendommen består af følgende produktionsbygninger:

Materialevalg

	Grund-plan ca.	Byg-nings-højde ca.	Tag-hæld-ning	Bygningsmateriale r/farver	Anvendelse
Slagt 1	525 m <sup>2</sup>	4 m	20	Elementer søsten, gråt tag	Slagtesvin
Slagt 2	525 m <sup>2</sup>	4 m	20	Elementer søsten, gråt tag	Slagtesvin
Slagt 3	525 m <sup>2</sup>	4 m	20	Elementer søsten, gråt tag	Slagtesvin
Slagt 4	525 m <sup>2</sup>	4 m	20	Elementer søsten, gråt tag	Slagtesvin
Slagt 5	525 m <sup>2</sup>	4 m	20	Elementer søsten, gråt tag	Slagtesvin
Slagt 6	525 m <sup>2</sup>	4 m	20	Elementer søsten, gråt tag	Slagtesvin
Slagt 7	525 m <sup>2</sup>	4 m	20	Elementer søsten, gråt tag	Slagtesvin
Slagt 8	525 m <sup>2</sup>	4 m	20	Elementer søsten, gråt tag	Slagtesvin
Stald 9	332 m <sup>2</sup>	9 m	20	Grønne stålplader, gråt tag	Slagtesvin
Klimastald	800 m <sup>2</sup>	6 m	20	Elementer søsten, gråt tag	Smågrise
Klimacontainer	55 m <sup>2</sup>	3 m	0	Grå plast	Smågrise
Gylletank	379 m <sup>2</sup>	8 m		Elementer, grå overdækning	Gylle
Gylletank	410 m <sup>2</sup>	8 m		Elementer, grå overdækning	Gylle
Gylletank	537 m <sup>2</sup>	8 m		Elementer, grå overdækning	Gylle
Gylletank	420 m <sup>2</sup>	8 m		Elementer, grå overdækning	Gylle

I øvrigt henvises til landskabsvurderingen under punkt B.4.

### E.1-b Forventede indvirkning på miljøet

Husdyrbruget forventer ingen væsentligt skadende virkninger på miljøet som følge af produktionen på ejendommen. På ejendommen følger og overholder man generelt dansk lovgivning, men i særdeleshed vurderes at lovgivningen om anvendelsen af gødning herunder husdyrgødningsbekendtgørelsen og husdyrloven i alt sin væsentlighed sikrer miljøet mod utilsigtede virkninger af husdyrproduktionen. De beskrevne krav til dansk landbrug indenfor kvælstofkvoter, fosforregnskab, vurdering af mulige skader på sårbar natur, vurdering af påvirkning

af naboer mm. vurderes at forebygge og begrænse den mulige skade som landbrugsproduktionen kan have på miljøet.

Husdyrbrugets forventede potentielle væsentlige indvirkningerne på miljøet vurderes at være:

- påvirkning af vandmiljø
- påvirkning af omkringliggende natur
- påvirkning af naboer

### **Vandmiljø**

Projektet kan potentielt påvirke vandmiljøet, både grundvandsressourcen og ferske vande samt havmiljøet. Det er dog vurderet at de generelle virkemidler som virksomheden skal leve op til jf. anden lovgivning, modvirker de potentielle væsentlige påvirkninger af vandmiljøet. Herunder gælder erhvervets generelle krav til opsamling af overskudskvælstof gennem efterafgrøder, og skærpede krav til fosforoverskud fra bedrifterne.

### **Kumulation**

Produktionen af fødevarer vil altid medføre en påvirkning af miljøet, men i Danmark er der skrappe kvotekrav til anvendelsen af kvælstof til planteavl, således at ikke alle planter tildeles den gødning de har brug for. Dette krav, sammen med ovenstående efterafgrøder mm. betyder at der, selv i kumulation med andre ejendommen, må forventes en minimal påvirkning af miljøet.

### **Natur**

Påvirkning af den omkringliggende natur gennem deposition af ammoniak kan i visse tilfælde medføre en væsentlig påvirkning af naturen. Der er dog opstillet en række krav og kriterier for hvornår en påvirkning er væsentlig, og bedriften overholder disse krav til alle særligt sårbare naturkategorier i området. Det er derfor vurderet at produktionen ikke medfører en væsentlig påvirkning på naturen i området.

I relation til bilag IV dyre- og plantearter vurderes bekendtgørelsens afskæringskriterier i alt sin væsentlighed at reducere påvirkningen af sådanne arter til et absolut minimum, og at disse arter derfor ikke påvirkes negativt af produktionen.

### **Kumulation**

Bedriftens påvirkning af særlig sårbar natur er vurderet i forhold til kumulation med øvrige bedrifter i nærområdet. I relation til særlig sårbar natur (kategori 1 natur) er der skærpede krav til bedriftens tilladte påvirkning af et særligt sårbart område, såfremt der ligger andre bedrifter i nærheden af den sårbare natur.

I forhold til habitat natur er der to andre produktioner indenfor en afstand der medfører kumulationen. Kumulation er derfor inddraget i vurderingerne.

### **Naboer/lugt**

Alle husdyrproduktioner medfører en emission af lugt, støv, støv og lys. Disse emissioner spredes omkring bedriften afhængig af vind, højde på afkast, hastighed på luften i ventilator og temperatur. I relation til lugt vurderes denne spredning omkring ejendommen i husdyrgodkendelse.dk, hvor i forvejen fastsatte afskæringskriterier i forhold til enkeltliggende naboer, samlet bebyggelse og byzone/sommerhusområde skal overholdes. Bedriften overholder disse afskæringskriterier og derfor vurderes bedriften ikke at påvirke miljøet væsentligt med hensyn til lugt.

### **Kumulation**

I forhold til naboer gælder ligeledes et kumulationsprincip, hvor kravene skærpes såfremt der ligger andre produktioner med en ammoniakemission over 750 kg indenfor en afstand af 100 meter fra enkeltliggende naboer eller 300 meter fra samlet bebyggelse eller byzone.

Der ligger ikke øvrige produktioner indenfor disse afstande og derfor er kumulationen med andre husdyrbrug ikke vurderet.

### **E.1-c Risiko for ulykker mm.**

#### **Risici og håndtering**

##### Brand

Kan opstå som følge af fejl i elinstallationer og medføre risiko for udslip af giftige stoffer. Dette søges undgået ved at vedligeholde el-udstyr og undgå adfærd, der kan beskadige ledninger og elektriske hjælpemidler.

##### Gylleudslip

Kan forekomme ved påkørsel af gyllebeholder, ved at en gyllebeholder, gyllekanaler eller pumpeledninger er utætte, eller ved at en gylletank kan sprænge. Kan medføre nedsivning af gylle til grundvand, eller afstrømning af gylle til vandløb efter ekstrem nedbør. Kan desuden give spild i forbindelse med læsning af gyllevogne.

Risiko for gylleudslip forsøges minimeret ved at:

- Der er ryddet op, hvor der arbejdes.
- Medarbejdere får god instruktion.
- Bygninger og maskiner vedligeholdes.
- Der er gode adgangs- og transportveje.
- Gylleanlæg holdes i orden, og pumpning af gylle overvåges
- Børn og fremmede har ikke adgang til betjening af gyllepumper mm.
- Afløb er afblændet så gylle ikke kan løbe i dræn
- Der gennemføres de lovpligtige 10-årskontroller, hvor gylletankene kontrolleres af særligt uddannet personale.

##### Udslip af miljøskadelige stoffer

Hvor der opstår uheld med risiko for udslip af skadelige stoffer, kontaktes kommunens miljøberedskab. Hvor der er overhængende fare alarmeres alarmcentralen på telefon 112.

##### Kemikalier

Forskellige hjælpemidler som rengørings- og desinfektionsmidler til staldrengøring, konserveringsmidler til foderbrug, medicin og andre hjælpepestoffer, der kan udgøre en miljørisiko, håndteres og opbevares, så der ikke kan ske en utilsigtet udledning til miljøet.

##### Pesticider og sprøjteudstyr

Alt markdrift foregår fra anden ejendom og der opbevares ingen pesticider på ejendommen.

##### Oplag af olie og andre kemikalier

Der er en olietank på ejendommen. Olietankene er placeret på fast gulv uden afløb.

##### Samlet vurdering af risikoelementer vedrørende miljøforhold

Det vurderes, at håndteringen af husdyrgødning foregår på en tilfredsstillende måde, og at husdyrbruget samlet set håndterer risikoelementerne korrekt og derfor ikke vil have en negativ påvirkning på miljøet og omgivelserne.

### **Beskrivelse af risikominimering**

Gyllebeholderen er etableret således at bund og vægge er tætte, og den kan modstå mekaniske, termiske og kemiske påvirkninger. Gyllebeholderen tømmes regelmæssigt af hensyn til vedligeholdelse og inspektion.

Alle samlinger kontrolleres jævnligt og pumpning af gylle foregår udelukkende under opsyn.

Gyllevognene vil fyldes med sugestuds. Herved elimineres mulighederne for gyllesplid i forbindelse med pumpefejl og påfyldning af gyllevogn. Anvendelse af sugestuds betragtes som den mest miljøforsvarlige måde at fylde gyllevognen.

Endvidere bemærkes, at anlægget er under dagligt opsyn. Alle medarbejdere vil desuden blive instrueret i forholdsregler i tilfælde af uheld.

### **E.1-d Væsentlige alternativer**

Husdyrbruget har i forbindelse med godkendelsen vurderet på alternativer indenfor ammoniakreduktion og lugtreduktion. Produktionen lever op til Miljøstyrelsens fastsatte afskæringskriterier for lugt og ammoniak, herunder det vejledende BAT niveau for ammoniak. Det er derfor vurderet at investering i yderligere emissionsreducerende teknologi som luftrensning eller forsurening ikke vil være et proportionalt tiltag, og disse er derfor udeladt.

Gyllebeholderen kan placeres andre steder på ejendommen, men den valgte placering tilgodeser på bedste vis logistikken på anlægget, vurderes der ikke at være reelle alternative placeringer af gyllebeholderen. Se i øvrigt afsnit B.4.

### **E.2 Ikke teknisk resume**

I dette afsnit er der nævnt de væsentligste foranstaltninger for at begrænse det ansøgte projekts virkninger på miljøet. I alle de foregående afsnit, vil man kunne læse yderligere om de anvendte foranstaltninger og vurderingerne heraf.

- Ejendommen er beliggende i område med uden særlige landskabelige interesser.
- Staldsystemerne i hovedparten af staldene er med delvis spaltegulv med henblik på at minimere ammoniakfordampningen fra staldanlægget.
- Der udarbejdes mark-/gødningsplan for ejendommens jordtilliggende, hvorved fosfor- og nitratudvaskning minimeres.
- Spildevandsledningerne, herunder tagvand, overfladevand og sanitært spildevand er adskilt fra hinanden efter gældende regler, for at undgå en forurening af overflade- og grundvand.
- Der foretages forskellige egenkontroller, for at bl.a. at følge produktionen, forbrug af fx foder, el og vand m.m.
- Der er udarbejdet en beredskabsplan for ejendommen.

### **E.3 Kompetente ekspert**

Miljøkonsekvensrapporten er udarbejdet af Cand.scient Jakob Altenborg fra Miljø & Natur Landbrugsrådgivning.

### **F.1-a Husdyrbrugets placering**

Der henvises til punkt B.4

### **F.1-b Fysiske karakteristika**

Der henvises til punkt E.1-a

### **F.1-c Energibehov og forbrug**

Der henvises til punkt B.8

### **F.1-d Reststoffer og emissioner**

Der henvises til punkterne B.5 for ammoniak, B.6 for lugt, B.7 for Støj, rystelser og støv og B.8 for affald

### **F.2 Rimelige alternativer**

Det er muligt at placere den nye gyllebeholder anderledes på ejendommen, men den valgte placering tilgodeser på bedste vis logistikken på ejendommen. Derfor vurderes alternative placeringer ikke at være rimelige alternativer.

Der er ligeledes vurderet på alternativer til ammoniakreduktion, men anlægget overholder BAT niveauet og derfor er det ikke relevant med alternativer.

### **F.3 Referencescenarie**

Referencescenariet i den ansøgte produktion vurderes at være den eksisterende produktion og eksisterende produktionsbygninger. En statisk tilstand er oftest ikke et udtryk for noget positivt, da der er ensbetydende med at hjulene er gået i stå. Dette er også tilfældet i landbruget. Det er derfor uundgåeligt, at landbruget hele tiden ændres i takt med omgivelserne.

I alle virksomheder er der løbende krav til at tilpasse og optimere driften efter markedsforholdene. Inden for landbrugserhvervet er det en realitet, at landmanden står over for faldende afregningspriser i forhold til inflationen samtidigt med, at omkostningerne stiger. Der skal således produceres et stadig stigende antal enheder for at overleve økonomisk. Derfor vil det være uundgåeligt, at produktionen løbende skal optimeres og udvides. Hvis produktionen ikke optimeres, smuldrer det økonomiske grundlag for virksomheden. Et konstant produktionsniveau er reelt en begyndende afvikling af produktionen med de personlige og samfundsmæssige konsekvenser, det giver.

### **F.4**

Generelt gælder for alle nedenstående forhold, at det vurderes at husdyrbrugets påvirkning hovedsageligt er begrænset til lokalområdet, dog undtagen klimagasser. Projektets direkte indvirkninger er beskrevet, og der vurderes ikke at være væsentlige sekundære eller langsigtede virkninger. Det er vurderet at de miljøbeskyttelsesmål der er vedtaget i Danmark og EU er implementeret i den gældende lovgivning for området, og at der i den kontekst ligeledes er foretaget vurderinger af effekten af de enkelte påvirkninger både lokalt og internationalt.

#### **Befolkningen og menneskers sundhed**

Der er ingen forventning om at husdyrbruget vil påvirke befolkningen eller menneskers sundhed. Husdyrbruget er placeret med god afstand til tættere befolkede områder og den potentielle påvirkning af sundheden vurderes at være begrænset til de nærmeste omgivelser omkring husdyrbruget. Ifølge Miljøstyrelsens vurdering af luftforureningens påvirkning af mennesker og miljø, er der ikke angivet en direkte effekt af luftforureningen fra husdyrbrug på menneskers sundhed.

#### **Biodiversiteten**

Biodiversiteten kan potentielt påvirkes af husdyrbrugets emission af ammoniak. Miljøstyrelsen har fastlagt en række faste definerede naturkategorier som er oplistet i punkt B.5. Her fremgår ligeledes naturkategoriernes sårbarhed for ammoniak. Det vurderes derfor at så længe

sårbarhederne i forhold til ammoniak overholdes vil der ikke være en påvirkning af biodiversiteten fra husdyrbruget.

#### Jordarealer og jordbund

Husdyrbrugets produktion foregår i lukkede systemer (stalde) og der vil derfor ikke være en løbende påvirkning af jordbunden eller jordarealet. I forbindelse med anlægsfasen har der været en påvirkning helt lokalt, men denne påvirkning vurderes ikke at have en væsentlig påvirkning på miljøet.

#### Vand

Husdyrbrugets produktion foregår i lukkede systemer (stalde) og der vil derfor ikke være en påvirkning af vandressourcerne som følge af husdyrbrugets placering eller drift.

#### Luft og Klima

Luften påvirkes med udledning af ammoniak og lugt. Disse faktorer kan have en ikke uvæsentlig lokal påvirkning, men udover nærområdet (300 m radius) vurderes påvirkningerne at være af underordnet karakter.

I relation til emission af klimagasser har det ikke været muligt at finde empiriske data der gør det muligt direkte at kvantificere effekten af det enkelte husdyrbrug. Men ifølge Mette Hjort Mikkelsen et al kommer 20 % af udledningen af klimagasser til atmosfæren i Danmark fra husdyrproduktionen. Det er derfor en ikke uvæsentlig mængde klimagasser der udledes fra husdyrproduktionen.

Det har ikke været muligt at finde kilder, der gør det muligt at sammenligne emissionen af drivgasser fra dansk husdyrproduktion med husdyrproduktion i f.eks. Østersølandene. Denne sammenligning vurderes at være relevant i forhold til at den samlede produktion af fødevarer ikke kan forventes at falde i de kommende år, som følge af befolkningstilvæksten. Derfor for at kunne vurdere effekten af en reduktion af klimagasser i dansk husdyrproduktion vil det være nødvendigt at vurdere hvad evt. store krav til reduktion af klimagasser vil betyde af udflytning af husdyrproduktion til lande med mindre skrappe miljøkrav end de danske. Atmosfæren er ligeglad om klimagasserne kommer fra Danmark eller fra Polen.

Samlet vurderes husdyrbruget ikke at påvirke klimaet mere end et tilsvarende husdyrbrug i Danmark, og det vurderes at yderligere indgreb i forhold til klimaet, bør være gennem generel regulering.

#### Kulturarv og landskab

Husdyrproduktionen er beliggende i et område uden særlige landskabelige værdier og udenfor kulturarv. De landskabelige forhold er vurderet i afsnit B.4 og det er vurderet at der ikke vil være en væsentlig påvirkning af de landskabelige forhold.

### **F.5-a Anlæggelse og tilstedeværelse af husdyrbruget**

I forbindelse med anlægget af gyllebeholderen, må det forventes at der vil være en øget transport til og fra byggepladsen, og der vil være en påvirkning af området med støv og larm. Ligeledes vil der være et større ressourceforbrug i form af vand og el samt brændstof. Anlægsfasen vurderes dog at være relativt kort og påvirkning af lokalområdet derfor af forbigående karakter.

Tilstedeværelsen af husdyrbruget vil påvirke næromgivelserne med ammoniak, lugt, støj og støv. Disse forhold er behandlet under punkt B.5, B.6 og B.7. Samlet set vurderes tilstedeværelsen, ud fra objektive kriterier opstillet af Miljøstyrelsen i Husdyrgodkendelsesbekendtgørelsen, ikke at føre til en væsentlig påvirkning af området. Særligt ikke taget i betragtning at overdækningen af gyllebeholderne og anvendelse af en stor andel af fast gulv reducerer ammoniakfordampningen fra husdyrbruget.

### **F.5-b Brugen af naturressourcer**

Brugen af naturressourcer begrænser sig til vandforbrug til drikkevand. Der er sket en løbende monitorering af vandforbruget. Vandressourcen er ellers ikke begrænset i området. Det vurderes derfor at der ikke vil være en påvirkning af vandressourcen.

### **F.5-c Emission af forurenende stoffer**

Emission af ammoniak og lugt vurderes at være den væsentligste kilde til påvirkning af miljøet fra husdyrbruget. Begge forhold er vurderet i afsnit B.5 og B.6 og nærværende miljøkonsekvensrapport giver ikke anledning til andre vurderinger og konklusioner.

Forhold som støj og vibrationer mm. er behandlet og vurderet i afsnit B.7 Nærværende miljøkonsekvensrapport giver ikke anledning til andre vurderinger og konklusioner.

Bortskaffelsen af og genanvendelsen af affald er behandlet i afsnit B.8 og nærværende miljøkonsekvensrapport giver ikke anledning til andre vurderinger og konklusioner

### **F.5-d Faren for sundhed, kulturarv og miljø**

I henhold til afsnit E.1-c og afsnit F.4, vurderes faren for menneskers sundhed, kulturarv og miljøet som værende ikke væsentlig.

### **F.5-e Kumulation**

Under punkt B.5 er kumulationen i relation til særlig sårbar natur i nærheden af husdyrbruget vurderet. Det forventes ikke at projektet medfører en påvirkning af de nærmeste særligt sårbare områder.

### **F.5-f Indvirkning på klimaet**

Husdyrbrug påvirker atmosfæren med udledning af særligt klimagasserne metan og lattergas (Sven g. Sommer et al, 2007). I henhold til Mette Hjort Mikkelsen et al udgør drivhusgasserne fra husdyrbrug ca. 20 % af den samlede udledning af drivhusgasser fra Danmark. Det har ikke umiddelbart været muligt at finde empiriske tal der gør det muligt at kvantificere den specifikke udledning fra husdyrbruget. Det vurderes dog heller ikke som relevant idet vurderingen af effekten alligevel skal foretages i kumulation med øvrige emissioner af drivhusgasser, herunder den samlede udledning i Danmark. I forhold til den samlede udledning af drivhusgasser i Danmark er den ansøgte produktion og dermed emission ubetydelig, og det vurderes derfor at det ansøgte projekt i sig selv ikke vil medføre en væsentlig påvirkning af miljøet i forhold til udledningen af klimagasser, men det kan ikke udelukkes at projektet i kumulation med den øvrige udledning af drivhusgasser i Danmark og resten af verden, kan medføre en negativ påvirkning af klimaet. Det vurderes dog ikke som en rimelig udfordring at løse denne problematik i en konkret miljøgodkendelse.

### **F.5-g Anvendte teknologier**

Der anvendes delvist spaltegulv med over 50 % fast gulv, samt overdækning af gylletanke.

### **F.6 Metoder eller beviser**

Der er ikke identificeret væsentlige virkninger på miljøet og der er derfor ikke anvendt metoder eller beviser til at forudberegne virkningerne.



### **F.7 Påtænkte foranstaltninger**

Der er ingen påtænkte foranstaltninger til at forebygge eller begrænse miljøpåvirkningerne, idet der ikke er identificeret væsentlige virkninger på miljøet som følge af den ansøgte husdyrproduktion.

### **F.8 Større ulykker og katastrofer**

Der er udarbejdet en beredskabsplan i henhold til Rådets direktiv 2012/18/EU. I beredskabsplanen er de væsentligste risikofaktorer beskrevet og forholdsregler i tilfælde af uheld er beskrevet.

Den største risiko for større skade på miljøet vurderes at være brud på gylletank. I den forbindelse vil en større mængde gylle kunne forurene vandmiljøet. Risikoen for brud på gyllebeholder vurderes at være meget lille. Gyllebeholderne kontrolleres således hvert 10. år for holdbarhed og stand, og der foretages årlig inspektion af ejer der kan være med til at sikre at evt. brud bliver identificeret inden et egentligt kollaps af tanken.

### **F.9 Ikke teknisk resume**

Miljøkonsekvensrapportens afsnit F har til formål at identificere forhold på husdyrbruget som kan medføre en væsentlig skadelig virkning på miljøet. I afsnittet er gennemgået effekten af:

- Ammoniak
- Lugt
- Klimagasser
- Støv
- Støj
- Menneskers sundhed
- Naturressourcer
- Vibrationer
- Affald

Der er ikke identificeret forhold på husdyrbruget som kan medføre en væsentlig virkning på miljøet.

### **F.10 Referenceliste**

Miljøstyrelsens hjemmeside - Luftforureningens påvirkning af mennesker og miljø

Mette Hjorth Mikkelsen, Rikke Albrechtsen, Ole-Kenneth Nielsen og Steen Gyldenkærne – debat indlæg i Altinget.dk: Forskere: Reduktion i drivhusgasser fra landbruget er "tæt knyttet til husdyr-produktion"

Sven G. Sommer et al. Aktuel videnskab 5, 2007: Drivhusgasser og husdyrproduktion

## Regler for håndtering og opbevaring af olie og kemikalier 2.0



**Akut forurening Ring 112**

# Indhold

<b>Kapitel 1: Indledning .....</b>	<b>4</b>
§ 1. Formål .....	4
§ 2. Gyldighedsområde .....	4
Definitioner.....	4
<b>Kapitel 2: Opbevaring.....</b>	<b>5</b>
§ 3. Generelle regler.....	5
§ 4. Emballage .....	6
§ 5. Indretning af areal til beholdere .....	7
§ 6. Opbevaring af akkumulatorer .....	9
<b>Kapitel 3: Indretning og drift af påfyldnings- pladser for motorbrændstof.....</b>	<b>9</b>
§ 7. Generelt om påfyldningspladser.....	9
§ 8. Indretning af udendørs påfyldningsplads med tæt belægning .....	9
Regler for udendørs påfyldningspladser, hvor der tankes under 25.000 liter årligt.....	10
Regler for udendørs påfyldningspladser, hvor der årligt tankes 25.000 liter eller derover.....	11
Regler for indendørs påfyldningsplads.....	12
§ 9. Påfyldningspistol og -slange.....	12
<b>Kapitel 4: Administrative bestemmelser .....</b>	<b>13</b>
§ 10. Tilsyn og kontakt .....	13

§ 11. Straf ved overtrædelse af forskriften .....	13
§ 12. Dispensation og klage .....	13
§ 13. Lovgrundlag .....	13
§ 14. Ikrafttrædelse .....	13

<b>Bilag 1:.....</b>	<b>14</b>
----------------------	-----------

<b>Information om anden lovgivning .....</b>	<b>14</b>
Byggetilladelse og andre tilladelser.....	14
Underjordiske tanke .....	15

# Kapitel 1: Indledning

## § 1. Formål

Formålet med denne forskrift er at sikre, at olie og kemikalier opbevares og håndteres forsvarligt for at undgå forurening af jord, grund- vand, søer og vandløb samt kloaksystem.

## § 2. Gyldighedsområde

Denne forskrift omfatter både råvarer, færdigvarer samt affald, der indeholder olie og kemikalier.

Forskriften gælder for alle virksomheder og institutioner i Silkeborg Kommune.

Forskriften gælder ikke for opbevaring og håndtering af olie og kemikalier, hvis dette er omfattet af anden lovgivning eller andre bestemmelser (fx miljøgodkendelser, benzinstationsbekendtgørelsen, auto- værkstedsbekendtgørelsen eller olietankbekendtgørelsen).

Forskriften gælder kun for overjordiske oplag af olie- og kemikalier samt affaldsprodukter herfra.

## Definitioner

En tæt belægning er en belægning, der er tæt i forhold til de væsker, du opbevarer.

En påfyldningsstuds er stedet på motorkøretøjet, hvor påfyldnings-slangen kan tilkobles.

Påfyldningsslange er slangen på diesel/benzintanken til brug ved påfyldning af motorkøretøjet.

Vandige recipienter er søer, åer, vandløb, hav og grundvand og lignende.

En udleveringsstander er apparatur til aftapning af brændstof, typisk placeret direkte på den overjordiske lagertank. Hvis udleveringsstanderen er tilknyttet en nedgravet lagertank, udgør den typisk en selvstændig enhed stående på jorden, som på benzinstationer.

Lagertank er den tank, der indeholder brændstof, der aftappes.

## **Kapitel 2: Opbevaring**

### **§ 3. Generelle regler**

Akkumulatorer, olie og kemikalier skal opbevares og håndteres så spild i forbindelse med uheld, tæring, aftapning og omhældning ikke kan forurene jord, grundvand, søer, vandløb eller kloak.

Påfyldning og tømning skal foregå på forsvarlig vis.

Opbevaringen skal foregå på et plan og tæt belægning og indrettes, så håndtering af indhold i beholderen kan ske uden at spilde.

Silkeborg kommune betragter som udgangspunkt følgende som en tæt belægning:

En tæt belægning er en fast belægning, der i løbet af påvirkningstiden ikke mister sin evne til at tilbageholde olier eller kemikalier fra at gennemtrænge belægningen.

Fliser, SF-sten og lignende anses derfor **ikke** som tætte belægninger til opbevaring af olie og kemikalier

Tætte belægninger skal etableres således, at de er i stand til at modstå de mekaniske påvirkninger, som de bliver udsat for. Belægningerne skal være i god vedligeholdelsesmæssig stand. Skader og utætheder i tætte belægninger skal udbedres straks, efter at de er konstateret.

Der skal altid være tilstrækkeligt opsamlingsmateriale i form af f.eks. kattegrus eller sand tilgængelig på virksomheden til opsamling ved spild eller uheld.

#### **§ 4. Emballage**

Olie og kemikalier skal opbevares i egnede beholdere med tæt-sluttende låg. Beholderne skal være beregnet til formålet og i god vedligeholdelsesmæssig stand, og tydeligt mærket med angivelse af indhold.

For råvarer og færdigvarer er originalemballagen egnede beholdere. Egnede beholdere til affald med olie eller kemikalier er som udgangspunkt følgende:

- Tanke godkendt iht. olietankbekendtgørelsen
- Dobbeltvæggede palletanke
- Dobbeltvæggede tanke fremstillet til opbevaring af affaldsprodukter fra olie- og kemikalier
- Original emballage i form af tromler, dunke og lignende
- Andre beholdere designet til opbevaring af farligt affald

Silkeborg Kommune afgør om de anvendte beholdere er egnede til formålet, samt om de er i god vedligeholdelsesmæssig stand.

### **§ 5. Indretning af areal til beholdere**

Opbevaring af olie og kemikalier skal foregå, så der ikke er risiko for afledning af spild til jord, kloaksystem eller vandløb. Oplaget skal ALTID være overdækket og afskærmet mod nedbør, samt sikres mod påkørsel og hærværk.

OBS: Husk at forskriften ikke gælder for bl.a. diesel, benzin og olietanke, som er reguleret af anden lovgivning jf. § 2.

**Det vil sige, at dieselolie- og fyringsolietanke ikke er omfattet af § 5.**

Pladser til oplag af olie og kemikalier skal derudover indrettes på én af følgende måder:

På en tæt belægning: Der skal være en opkant langs randen af pladsen, hvis der er risiko for afledning til kloak, dræn, jord eller vandige recipienter. Det afgrænsede område skal kunne rumme indholdet fra den største beholder.

På en tæt spildbakke: Spildbakken skal kunne rumme indholdet af den største beholder på spildbakken. En tæt spildbakke skal være af materialer, som er holdbare overfor de stoffer, som opbevares. Hvis opbevaring sker i dobbeltvæggede tanke skal spildbakken kun kunne opsamle spild omkring påfyldningen.

Pladser der ved vedtagelse af denne forskrift har tæt belægning og fald mod afløb til tæt opsamlingsbrønd er fortsat lovlige.



Herunder er vist nogle eksempler på korrekt opbevaring af et olie og kemikalieoplag.

Silkeborg Kommune kan, efter miljøbeskyttelseslovens § 42, stk. 1 - 4, stille krav om yderligere forureningsbegrænsende tiltag eller forbud mod et oplag.



*Figur 1 Eksempel på indendørs opbevaring*



*Figur 2 Udendørs opbevaring i container med dobbelt bund.*



*Figur 3 Udendørs opbevaring under tag med tæt bund og opkant.*

## **§ 6. Opbevaring af akkumulatorer**

Akkumulatorer skal opbevares i en tæt syrerestistent beholder. Udendørs opstillede beholdere, som står i det fri, skal være med tætsluttende låg.

## **Kapitel 3: Indretning og drift af påfyldnings- pladser for motorbrændstof**

### **§ 7. Generelt om påfyldningspladser**

Påfyldningspladsen omfatter det areal, hvor påfyldning af motorkøretøjer og lagertanke foregår. Påfyldningspladsen skal indrettes så forurening af jord, grundvand, søer, vandløb og kloaksystemet undgås.

Hvis der sker spild på påfyldningspladsen, skal dette straks opsamles.

Der skal altid være adgang til opsamlingsmateriale til opsamling af spild på påfyldningspladsen.

Påfyldningspladsen må ikke uden særskilt tilladelse anvendes til vaskeaktiviteter.

### **§ 8. Indretning af udendørs påfyldningsplads med tæt belægning**

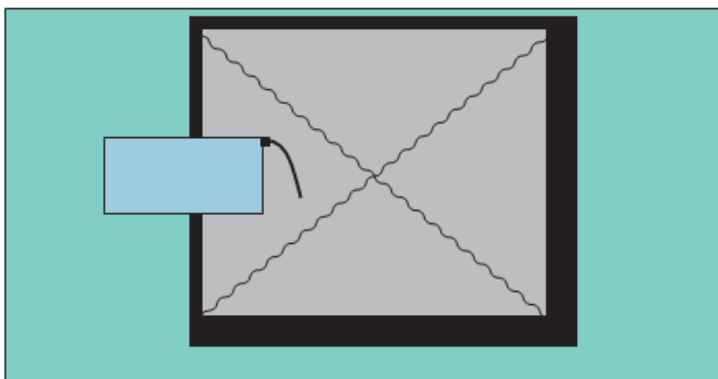
Påfyldningspladsen skal etableres med en belægning, som er tæt overfor benzin og diesel. Belægningen kan enten være støb- te betonplader eller asfalt.

For udendørs påfyldningspladser skal arealerne omkring

påfyldningspladserne have fald væk fra pladsen, så regnvand fra de omkringliggende arealer ikke løber ind på pladsen.

### Regler for udendørs påfyldningspladser, hvor der tankes under 25.000 liter årligt.

Under udleveringsstanderen/påfyldningsslangen samt i området for tankning af køretøjer, skal der etableres et areal med en belægning, som er tæt overfor benzin og diesel. Der skal være en afstand på mindst 0,5 meter fra udleveringsstanderen/påfyldningsslangen til yderkanten af den tætte belægning. (Se figur 4).



*Figur 4 Indretning af udendørs påfyldningsplads ved tankning på under 25.000 L*

Belægningen skal have hældning ind mod midten af påfyldningspladsen.

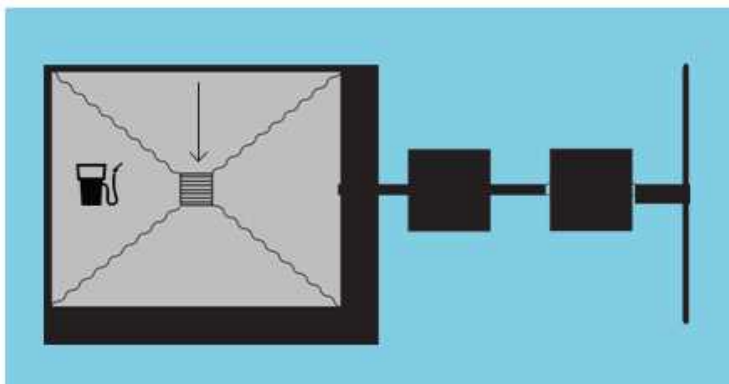
Påfyldningspladsen skal som minimum måle 3x3 m.

## Regler for udendørs påfyldningspladser, hvor der årligt tankes 25.000 liter eller derover

Under udleveringsstanderen/påfyldningsslangen samt i området for tankning af køretøjer, skal der etableres et areal med en belægning, som er tæt overfor benzin og diesel. Der skal være en afstand på mindst 0,5 meter fra udleveringsstanderen/påfyldningsslangen til yderkanten af den tætte belægning. Belægningen skal have hældning ind mod midten af påfyldningspladsen. (Se figur 5).

Påfyldningspladsen skal som minimum måle 3x3 m.

Påfyldningspladsen skal være indrettet med fald mod afløb via sandfang til en olie- og benzinudskiller, der som minimum har flydelukke. Pladsen må ikke etableres før end der er givet tilslutningstilladelse hertil.



Figur 5 Indretning af udendørs påfyldningsplads ved tankning over 25.000 liter pr. år.

## Regler for indendørs påfyldningsplads

Under udleveringsstanderen/påfyldningsslangen samt i området for tankning af køretøjer, skal der etableres et areal med en belægning, som er tæt overfor benzin og diesel. Der skal være en afstand på mindst 0,5 meter fra udleveringsstanderen/påfyldningsslangen til yderkanten af den tætte belægning.

Belægningen skal have hældning ind mod midten af påfyldningspladsen.

Påfyldningspladsen skal som minimum måle 3x3 m.

Påfyldning må ikke ske, så der er risiko for, at spild vil løbe ud ved porte eller andre udgange til ubefæstede arealer.

### **§ 9. Påfyldningspistol og -slange**

Påfyldningspistol skal lukke automatisk, når tanken er fuld.

Påfyldningsslangen må ikke kunne nå uden for påfyldningspladsens afgrænsninger. Der kan gives dispensation herfor, hvis virksomheden har behov for længere påfyldningsslanger, for at kunne nå op til påfyldningsstedet på køretøjerne.

For at der skal kunne gives dispensation, skal ejer sikre, at der er skiltet omkring olietanken med, at tankning skal foregå på påfyldningspladsen.

Påfyldningsslangen skal være i god stand.

## **Kapitel 4: Administrative bestemmelser**

### **§ 10. Tilsyn og kontakt**

Silkeborg Kommune fører tilsyn med, at forskriftens bestemmelser overholdes.

### **§ 11. Straf ved overtrædelse af forskriften**

Overtrædelse af forskriftens kapitel 2 og 3 kan straffes med bøde efter reglerne i bekendtgørelse om miljøregulering af visse aktiviteter.

### **§ 12. Dispensation og klage**

Silkeborg Kommune kan efter ansøgning dispensere fra reglerne i kapitel 2 og 3, hvis individuelle forhold taler for det. Dispensationer efter denne forskrift kan ikke påklages til anden administrativ myndighed.

Denne forskrift eller afgørelser truffet efter denne forskrift kan ikke påklages til anden administrativ myndighed jf. reglerne i bekendtgørelse om miljøregulering af visse aktiviteter.

### **§ 13. Lovgrundlag**

Forskriften er udarbejdet i henhold til § 20 i Miljøministeriets bekendtgørelse nr. 639 af 13. juni 2012 om miljøregulering af visse aktiviteter med senere ændringer.

### **§ 14. Ikrafttrædelse**

Denne forskrift træder i kraft den 1. august 2012.

Forskriften er annonceret i Ekstraposten den 11. juli 2012 og på Silkeborg Kommunes hjemmeside ([www.silkeborgkommune.dk](http://www.silkeborgkommune.dk)).

Forskriften er vedtaget af Byrådet den 25. juni 2012. Anden udgave er udgivet 1. april 2014.

## **Bilag 1: Information om anden lovgivning**

### **Byggetilladelse og andre tilladelser**

Etablering af olie- og benzinudskiller og tankpladser, overdækninger, containere og skure kræver en godkendelse efter byggeloven og miljøbeskyttelsesloven.

I ukloakerede områder, skal der også søges om tilladelse til udledning til recipient eller om tilladelse til en form for nedsivningsanlæg, opsamlingstank mv., hvis der skal etableres et afløb med olie og benzinudskiller.

I kloakerede områder skal der ansøges om tilladelse til at tilslutte afløbet til spildevandsledning.

Ansøgninger til ovenstående skal sendes til Silkeborg Kommune, Teknik- og Miljøafdelingen, Søvej 3, 8600 Silkeborg eller [virksomhederogjord@silkeborg.dk](mailto:virksomhederogjord@silkeborg.dk).

Vi anbefaler, at ansøger på forhånd henvender sig til Silkeborg Kommune, Teknik- og Miljøafdelingen for at drøfte den påtænkte placering.

Har du brug for yderligere oplysninger kan du kontakte Natur- og Miljøsektionen ved Silkeborg Kommune på tlf. 89 70 10 00 eller [virksomhederogjord@silkeborg.dk](mailto:virksomhederogjord@silkeborg.dk).

## **Underjordiske tanke**

Opbevaring af kemikalier og farligt affald i nedgravede tanke kræver tilladelse efter § 19 i Miljøbeskyttelsesloven.

Som udgangspunkt gives der ikke tilladelse til opbevaring af farligt affald i en nedgravet tank, hvor det ikke er muligt dagligt at kunne tilse tankens sider og bund.

Silkeborg Kommune Teknik- og Miljø Søvej 3,  
8600 Silkeborg