



Natura 2000-handleplan 2022–2027
Stenholt Skov og Stenholt Mose
Natura 2000-område nr. N228
Habitatområde H228



Titel: Natura 2000-handleplan for N228, Stenholt Skov og Stenholt Mose

Udgiver: Silkeborg Kommune, Ikast-Brande Kommune og Miljøstyrelsen

År: 2024

Forsidefoto: Sydlig del af Stenholt Mose, med Bøllingsø i baggrunden. Foto: Silkeborg Kommune

Må citeres med kildeangivelse.

Indhold

1. Resumé	4
2. Baggrund	5
2.1 Den lovgivningsmæssige ramme	5
2.2 Miljøvurdering af handleplanerne	6
3. Gennemførelse af Natura 2000-handleplan for sidste planperiode	7
3.1 Redegørelse for gennemførelse af sidste Natura 2000-handleplan.....	7
3.2 Foreløbig vurdering af gennemførelse af sidste Natura 2000-handleplan.....	9
4. Behov for indsatser	10
5. Indsatser fordelt på aktør	12
6. Prioritering af den forventede indsats	14
7. Forventede initiativer og plan for interessentinddragelse	16
Bilag 1: Kortbilag	17
Bilag 2: Resumé af offentlige lodsejeres planer for forvaltningsindsatser	18

1. Resumé

Handleplanen for N228, Stenholt Skov og Stenholt Mose beskriver den indsats, der skal igangsættes i Natura 2000-området inden udgangen af 2027 - dog udgangen af 2033 for de skovbevoksede, fredskovspligtige arealer. Natura 2000-området består af H228, Stenholt Skov og Stenholt Mose (se kort over området i bilag 1).

Det overordnede mål for området er beskrevet i afsnit 3.1 i Natura 2000-planen og de konkrete mål i afsnit 3.2. Generelt gælder for dette område, at den samlede forekomst af naturtyper i Natura 2000-området, uanset om de er kortlagt, skal være stabil eller i fremgang, såfremt de naturgivne forhold giver mulighed for det.

Målsætningerne konkretiseres i Natura 2000-planens afsnit 4.1 og 4.2 i form af nogle generelle og områdespecifikke retningslinjer for indsatsprogrammet.

Hovedformålet med indsatserne i perioden 2022-27 er:

1. Fokus på mere naturlige processer og naturens robusthed
2. Sikre og forbedre tilstanden af den eksisterende natur og levesteder
3. Bekæmpe invasive arter

Indsatsen udføres både på offentlige og private arealer i området. Projekter på private lodsejeres arealer gennemføres i videst muligt omfang gennem frivillige aftaler. Der findes blandt andet en række understøttende tilskudsordninger, som kan søges gennem Landbrugsstyrelsen og Miljøstyrelsen, samt midler til Life-projekter som medfinansieres af EU.



Egekrat i Stenholt Skov, som dog ikke er kortlagt, da det er vinter-eg. Foto: Silkeborg Kommune

2. Baggrund

Miljøstyrelsen har udarbejdet Natura 2000-planer for 257 Natura 2000-områder, som indgår i den danske del af det europæiske Natura 2000-netværk. Planerne beskriver målene for det enkelte Natura 2000-område og fastlægger de indsatser, der skal ske inden for planperioden 2022–27. Natura 2000-planerne kan ses på Miljøstyrelsens hjemmeside www.mst.dk.

Ud fra Natura 2000-planerne er der udarbejdet Natura 2000-handleplaner for de enkelte Natura 2000-områder. Handleplanerne skal medvirke til at gennemføre Natura 2000-planerne for de enkelte områder. Denne handleplan er udarbejdet af Silkeborg og Ikast-Brande Kommuner samt Miljøstyrelsen på grundlag af Natura 2000-plan for N228, Stenholt Skov og Stenholt Mose.

Hver kommune er ansvarlig for de dele af handleplanen, der vedrører kommunens geografiske område på land og kommunens kystnære områder. Kommunerne er ansvarlige for, at handleplanerne gennemføres inden udgangen af 2027. Miljøstyrelsen er ansvarlig for at udarbejde en skovhandleplan for de skovbevoksede, fredskovspligtige Natura 2000-arealer med skovhabitatnatur inklusiv arealer nævnt i skovlovens §28 (herfra omtalt som skovbevoksede, fredskovspligtige arealer). Der skal gennemføres en planlægning hvert 12. år, som rammer denne planperiode. Miljøstyrelsen er ansvarlig for, at indsatserne på de skovbevoksede, fredskovspligtige arealer gennemføres inden udgangen af år 2033.

Kommunernes handleplan og Miljøstyrelsens skovhandleplan sammenskrives og udmøntes i denne samlede Natura 2000-handleplan.

Offentlige lodsejere, som ejer arealer i Natura 2000-området, kan vælge at gennemføre Natura 2000-planen direkte i egne planer for forvaltningsindsatser (eks. drifts- og plejeplaner). Naturstyrelsen ønsker selv at udarbejde plan for forvaltningsindsats for egne arealer, hvorfor data fra deres arealer ikke indgår i selve handleplanen. Resuméet af disse planer kan ses i bilag 2. Data og resume fra Naturstyrelsen indgår dog ikke i høringsfasen.

2.1 Den lovgivningsmæssige ramme

Den lovgivningsmæssige baggrund for handleplanerne findes i:

- miljømålsloven (lovbekendtgørelse nr. 692 af 26. maj 2023)
- naturbeskyttelsesloven (lovbekendtgørelsen nr. 1392 af 4. oktober 2022)
- bekendtgørelse om kommunalbestyrelsernes Natura 2000-handleplaner (bekendtgørelse nr. 944 af 27. juni 2016)
- bekendtgørelse af lov om skove (lovbekendtgørelse nr. 690 af 26. maj 2023)
- bekendtgørelse om tilvejebringelse af Natura 2000-skovplanlægning (bekendtgørelse nr. 946 af 27. juni 2016)

Det er kommunalbestyrelsen, der er ansvarlig for at gennemføre Natura 2000-planen på de privatejede arealer. Dog er det Miljøstyrelsen, der er ansvarlig for de privatejede, skovbevoksede, fredskovpligtige arealer. Offentlige lodsejere er ansvarlige for at gennemføre Natura 2000-planen på deres egne arealer.

Handleplanen skal ifølge lovgivningen indeholde nedenstående:

- En prioritering af myndighedens forventede forvaltningsindsats i planperioden på baggrund af en opgørelse af behovet for konkrete forvaltningstiltag.
- De forventede initiativer, som myndigheden vil tage for at gennemføre Natura 2000-handleplanen, herunder en plan for interessentinddragelse.
- En oversigt over fordelingen af indsatsen mellem kommunale myndigheder, Miljøstyrelsen og offentlige lodsejere.
- En redegørelse for gennemførelsen af handleplanen for den forudgående 6 års periode (dog 12 års periode for de skovbevoksede, fredskovpligtige arealer), der gør det muligt at vurdere, i hvilket omfang Natura 2000-handleplanen er gennemført for den forudgående periode.

Handleplanen skal ikke omfatte offentligt ejede arealer, hvis der for disse arealer er udarbejdet/udarbejdes en plan for forvaltningsindsatsen, der er i overensstemmelse med de fastsatte mål for naturtilstanden i Natura 2000-planen. Der indsættes et resumé af de offentlige planer i handleplanens bilag 2.

Handleplanen skal være så konkret, at dens gennemførelse kan vurderes. Dog må handleplanen ikke foregribe det præcise indhold af de aftaler eller afgørelser, der træffes i forhold til den enkelte lodsejer i forbindelse med gennemførelsen af handleplanen.

Handleplanen skal i samspil med vandplanlægningen realisere Natura 2000-planen for så vidt angår vandbehov for de naturtyper, som er direkte afhængige af et vandøkosystem. Natura 2000-planens mål om forbedret vandkvalitet i større søer, vandløb, fjorde og kystvande realiseres gennem indsatsen i vandplanlægningen og skal ikke indgå Natura 2000-handleplanerne.

2.2 Miljøvurdering af handleplanerne

Natura 2000-handleplanerne er en type af planer, som kan være omfattet af krav om miljøvurdering i henhold til Bekendtgørelse af lov om miljøvurdering af planer og programmer og af konkrete projekter (VVM) (lovbekendtgørelse nr. 4 af 3. januar 2023) – herefter refereret til som miljøvurderingsloven.

Ved vurderingen af om en handleplan er omfattet af Miljøvurderingsloven ses på kriterierne i lovens § 8. Erfaringsmæssigt er der en del handleplaner, som ikke vil være omfattet af miljøvurderingsloven. Det afhænger dog i alle tilfælde af det konkrete indhold af handleplanen, og der skal derfor altid foretages en særskilt vurdering for hver plan.

Denne handleplan er blevet vurderet i forhold til, om den er omfattet af miljøvurderingsloven. Det er vurderet, at den ikke er omfattet af miljøvurderingsloven og der dermed ikke skal udarbejdes miljøvurdering af handleplanen.

Der er vurderet på, om handleplanen sætter nye rammer for fremtidige anlægstilladelser, eller om den vurderes at kunne påvirke internationalt udpegede naturbeskyttelsesområder væsentligt jfr. miljøvurderingslovens §8.

Det er myndighedens vurdering, at handleplanen ikke sætter nye rammer for fremtidige anlægstilladelser.

Det er myndighedens vurdering, at handleplanen er undtaget fra habitatdirektivets artikel 6, stk. 3 og dermed fra vurdering efter miljøvurderingsloven, fordi planerne er "direkte forbundet med eller nødvendige for lokalitetens forvaltning" jfr. artikel 6, stk. 3, 1. pkt. Handleplanen anses som direkte forbundet med og nødvendig for Natura 2000-områdets forvaltning.

For samtlige Natura 2000-planer er der foretaget en strategisk miljøvurdering (SMV). Natura 2000-planerne og de tilhørende miljøvurderinger kan findes på Miljøstyrelsens hjemmeside under Natura 2000, tredje generation planer (2022-2027).



Et par af de mere ualmindelige arter i Natura 2000-området: Rundbladet soldug til venstre og lungelav fra Stenholt Skov til højre. Foto Silkeborg Kommune

3. Gennemførelse af Natura 2000-handleplan for sidste planperiode

3.1 Redegørelse for gennemførelse af sidste Natura 2000-handleplan

Handleplanerne for anden planperiode har været gældende siden udgangen af 2017. Kommunerne har i den mellemliggende periode arbejdet for at gennemføre den indsats, der blev beskrevet i Natura 2000-planen for planperioden 2016-2021. For de skovbevoksede, fredskovspligtige arealer har Miljøstyrelsen arbejdet for at gennemføre indsatserne, der blev beskrevet i første generation af Natura 2000-planen fra 2010-2015 og videreført i anden planperiode 2016-2021.

Nedenstående tabeller viser en oversigt over de realiserede, påbegyndte og planlagte projekter inden for Natura 2000-området, udført af kommunerne. Tabel 1 viser de indsatser der er finansieret af egne midler eller DUT-midler. Tabel 2 viser de indsatser der er finansieret gennem landdistriktsmidler, baseret på data fra tilskudsordningerne. Indsatserne er opgjort på indsatstype. Der kan være gennemført flere indsatser på det samme areal, hvorved samme areal kan fremgå flere gange. For eksempel foregår der på nogle arealer bekæmpelse af problemarter sideløbende med afgræsning.

Tabel 1: Følgende indsatser er finansieret via kommunernes egne midler eller DUT-midler*.

Kommune	Indsats	Kommunalt ejet	Privatejet
Silkeborg	Hegning		9 ha
Silkeborg	Rydning af uønsket opvækst på aktiv højmosse og nedbrudt højmosse		48 ha
Silkeborg	Slåning af tør hede		0,4 ha
Silkeborg	Opfølgning på driftsplan udarbejdet ifm. LIFE70		60 ha
Silkeborg	Forundersøgelse, lodsejerforhandlinger samt forberedelse til udtagning af kulstofholdig lavbundsjord		12 ha
Ikast-Brande	Ryddet med henblik på stævningssskov	0,5 ha realiseret	
Ikast-Brande	Ryddet for nåletræer	0,3 ha realiseret	
Ikast-Brande	Ryddet for nål, plantning af vinter-eg		Ca. 1,7 ha (planlagt/ realiseret i 2022)
Ikast-Brande	Rydning af uønsket opvækst - primært bævreasp, udtynding og løbende skånsom plukhugst		Ca. 5 ha realiseret
Ikast-Brande	Hedepleje: Rydning af uønsket opvækst - primært nål, udtynding af ege og lynghøst		Ca. 6,2 ha realiseret

* Omfatter ikke offentlige arealer, hvor ejeren gennemfører Natura 2000-planen i egne planer for forvaltningsindsatser. Se resumé af plan for forvaltningsindsatserne i bilag 2.

Tabel 2: Følgende indsatser er finansieret gennem landdistriktsmidler eller anden finansiering og gælder arealer, der ikke er skovbevoksede, fredskovspligtige arealer*.

Kommune	Indsats	Kommunalt ejet	Privatejet
Silkeborg	Pleje af græs og naturarealer		21 ha
Ikast-Brande	Pleje af græs		Ca. 6 ha

* Omfatter ikke offentlige arealer, hvor ejeren gennemfører Natura 2000-planen i egne planer for forvaltningsindsatser. Se resumé af plan for forvaltningsindsatserne i bilag 2.

Det er muligt at få et samlet overblik over tilskudskompenserede indsatser i Natura 2000-områderne i "Sammenfatning af Natura 2000-planerne 2022-2027" på Miljøstyrelsens hjemmeside.

Skovbevoksede, fredskovspligtige arealer følger en 12 års-cyklus, og første planperiode for disse løber således fra 2010 til 2021. Tabel 3 nedenfor viser status for de gennemførte eller igangværende indsatser i perioden 2010-2021 beliggende i kortlagt habitatskov inden for Natura 2000-området. Indsatserne er opgjort på indsatstype. Der kan være gennemført flere indsatser på det samme areal, hvorved samme areal kan fremgå flere gange (eksempelvis skovnaturtypebevarende drift og pleje forud for urørt skov, eller forbedring af hydrologi på samme areal, hvor der også er udført skovnaturtypebevarende drift og pleje). Indsatsplanerne for arealerne blev først udgivet i skovhandleplanerne i 2012.

Tabel 3 er baseret på tinglyste indsatser såsom urørt skov, på data fra tilskudsordningerne (beror på tilsagnsdata, hvorfor arealet for indsats kan være overestimeret i forhold til den endelige indsats, idet der altid vil være en vis del af de givne tilsagn, der ikke udnyttes). Der kan være usikkerheder i de indhentede data fra tilskudsordningerne fra 2010-15. Miljøstyrelsen har endvidere indhentet data for gennemførte indsatser i habitatnaturtyper på skovbevoksede fredskovsarealer fra offentlige myndigheder, og anvendt data i det omfang, Miljøstyrelsen har modtaget disse.

Tabel 3: Gennemførte indsatser på skovbevoksede, fredskovspligtige arealer. Tallene dækker over perioden 2010-2021.

Indsats	Tilskudsfinansiering på private arealer ¹ (ha)	Offentlige arealer ² (ha)	Total (ha)
Forbedring af hydrologi*			
Indsatser m.h.p. lysåben natur**			
Skovnaturtypebevarende drift og pleje***		1 ha	1 ha
Urørt skov			

¹ Indsatser på private arealer dækker over indsatser, som er tilskudsfinansierede.

² Indsatser på offentlige arealer dækker hovedsageligt over indsatser gennemført via lodsejeres egne midler men kan også være dækket af tilskudsordninger.

* *Forbedring af hydrologi* dækker over lukning af dræn og grøfter samt ophør med vedligeholdelse af afvanding

** *Indsatser for lysåben natur* dækker over græsning, hegning og rydning med henblik på lysåben natur.

*** *Skovnaturtypebevarende drift og pleje* dækker over flere indsatser, heriblandt sikring af naturtyper, træer til naturligt henfald, naturnær skovdrift, rydning af uønsket opvækst, problemarter og invasive arter samt skovgræsning og foryngelse.

Tabel 4: Følgende Life-projekter er iværksat i området

Silkeborg Kommune	<i>LIFE70 (LIFE/nat/dk/894 rare nature) afsluttet 31/12 2018. Driftsplanen følges.</i>
--------------------------	--

Ud over de ovennævnte indsatser har myndighederne søgt at gennemføre Natura 2000-handleplanen gennem følgende tiltag:

- Silkeborg Kommune har fornyet græsningsaftaler, hvor kommunen finansierer og vedligeholder hegn samt hjælper med at finde dyreholdere.
- Silkeborg Kommune har finansieret gratis rådgivning og vejledning til lodsejere om tilgængelige tilskudsordninger inden for Natura 2000-området.
- Silkeborg Kommune har haft målrettet kontakt til specifikke lodsejere inden for Natura 2000-området med henblik på at afsøge muligheder for at udføre nye indsatser til opfyldelse af Natura 2000-planens målsætninger, herunder bl.a. muligheden for etablering af ny natur.
- Silkeborg Kommune har orienteret kommunens grønne råd om særlige indsatser i Natura 2000-området.
- Silkeborg Kommune har vedtaget en biodiversitetspolitik som understøtter indsatserne i Natura 2000-områderne
- Ikast- Brande Kommune har vurderet at resultaterne af tidligere rydning af moseflader uden efterfølgende pleje har været for dårlige. På den baggrund er den i 2. planperiode planlagte rydning af 2,3 ha hængesæk ikke prioriteret gennemført.
- Miljøstyrelsen har finansieret gratis rådgivning hos Dansk Skovforening for ejere af skovbevoksede, fredskovspligtige arealer i Natura 2000-områderne.

- Som opfølgning på skovlovens anmeldeordning for Natura 2000-områderne er der i flere Natura 2000-områder indgået aftaler med private lodsejere, der er med til at sikre naturindhold og arter på de berørte arealer (LBK. nr. 690 26. maj 2023, §17-19).
- Miljøstyrelsen har arbejdet for relevante støtteordninger for at understøtte implementeringen af Natura 2000-planerne.
- Miljøstyrelsen har udført en opsøgende indsats og har kontaktet nogle private lodsejere med større arealer af privat fredskov og informeret om muligheden for at søge tilskud til indsatser i de private fredskove.

3.2 Foreløbig vurdering af gennemførelse af sidste Natura 2000-handleplan

Handleplanen skal ifølge bekendtgørelserne indeholde en redegørelse for gennemførelsen af handleplanen for den forudgående 6 og 12 års periode, der gør det muligt at vurdere, i hvilket omfang Natura 2000-planen for den forudgående periode er realiseret. Vurderingen, af hvorvidt handleplanerne er gennemført i den forudgående periode, er baseret på, om de planlagte indsatser fra sidste handleplan er opfyldt, eller der er udført tilsvarende tiltag.

Silkeborg Kommune vurderer at der er udført indsatser indenfor de indsatsbehov, der er redegjort for i Natura 2000-handleplanen for området i perioden 2016-2021. Der er således udført rydning af uønsket opvækst, græsning og forbedring af hydrologi. Indsatserne er lavet i det omfang det har været muligt med frivillige aftaler med lodsejere og hvor indsatsen har givet mening i forhold til den faktiske tilstand på arealerne.

Der vil i denne periode blive arbejdet videre med at lave aftaler med lodsejere, der ikke tidligere har været kontaktede eller som ikke tidligere har været interesserede i at være med.

Ikast-Brande Kommune vurderer, at handleplanen for 2. planperiode delvist er gennemført i overensstemmelse med det planlagte i de tilfælde, hvor det har været muligt at lave frivillige aftaler med de private lodsejere. Kommunen ejer ikke selv nogle arealer som indeholdt planer i 2. planperiode.

Ikast-Brande Kommune har vurderet at resultaterne af tidligere rydning af moseflader uden efterfølgende pleje har været for dårlige. På den baggrund er den i 2. planperiode planlagte rydning af 2,3 ha hængesæk ikke prioriteret gennemført.

Effekten af indsatserne bliver løbende vurderet i det Nationale Overvågningsprogram for Vandmiljø og Natur (NOVANA), som overvåger vandmiljøets og naturens tilstand inden for de områder, der prioriteres i forhold til de politisk fastsatte økonomiske rammer.



Nedlægning af membran i forbindelse med LIFE-projektet "LIFE70", for at hæve vandstanden i Stenholt Mose, med habitatnaturtyperne aktiv højmoser og nedbrudt højmoser. Foto: Silkeborg Kommune

4. Behov for indsatser

Natura 2000-planen for N228, beskriver de konkrete mål for indsatsen. Indsatsprogrammet i Natura 2000-planerne er afstemt, så den økonomiske ramme og den krævede indsats i planerne passer sammen. Til gennemførelse af planerne stiller staten en række virkemidler til rådighed, ligesom det forudsættes, at kommunerne bidrager økonomisk via de midler, som kommunerne er blevet økonomisk kompenseret for af staten (DUT-midlerne). Silkeborg Kommune bidrager endvidere med egne midler.

På baggrund af Natura 2000-planen har kommunerne og Miljøstyrelsen vurderet, at der er behov for nedenstående konkrete forvaltningstiltag (Tabel 5a-5c). Handleplanmyndigheden skal forsøge at indgå frivillige aftaler med lodsejere om drift. Hvor dette ikke er muligt, skal myndigheden påbyde en bestemt drift, hvis det er nødvendigt for opnåelse af målene i Natura 2000-planen eller for at forhindre forringelse og forstyrrelse.

Offentlige lodsejere skal selv organisere gennemførelse af indsatser på egne arealer.

Tabel 5a: Skøn over behov for indsatser for lysåbne habitatnaturtyper* Indenfor de angivne kommuner

Behov for indsatser på lysåbne naturtyper	Igangværende indsats	Ny indsats	Samlet behov for indsats
Rydning af uønsket opvækst	Silkeborg 0 ha Ikast-Brande 6,9 ha**	Op til 25 ha Op til 9,4 ha	Op til 25 ha Op til 16,3 ha
Forbedring af hydrologi	Silkeborg 0 ha Ikast-Brande 0 ha	0 ha 0 ha	0 ha 0 ha
Græsning eller høslæt	Silkeborg 21 ha Ikast-Brande 5,8 ha	Op til 14 ha Op til 1,8 ha	Op til 35 ha Op til 7,6 ha
Bekæmpelse af invasive arter	Silkeborg 0 ha Ikast-Brande 0 ha	1 ha 6 ha	1 ha 6 ha
Mulighed for udtagning af kulstofholdige lavbundsjord	Silkeborg 12 ha Ikast-Brande 0 ha	Op til 17 ha Op til 5,7 ha	Op til 29 ha Op til 5,7 ha

* Omfatter ikke offentlige arealer, hvor ejeren gennemfører natura 2000-planen i egne planer for forvaltningsindsatser. Der kan være overlap mellem indsats typer, fx rydning og græsning.

**Under rydning af uønsket opvækst er der en igangværende indsats på 6,9 ha. Indsatsen er udført i 2020 og derfor medregnet i de 9,4 ha som har behov for en ny indsats. En del af arealet med igangværende indsats vurderes trods indsatsen stadig at have en ved vegetations % på mellem 10 og 25. Der er derfor stadig et indsatsbehov på ca. 2,6 ha. Disse 2,6 ha er derfor tilføjet til det samlede behov for indsatser.

Tabel 5b: Skøn over behov for indsatser for skovnaturtyper uden fredskovspligt indenfor de angivne kommuner

Behov for indsatser i skovnaturtyper uden fredskovspligt	Igangværende indsats	Ny indsats	Samlet behov for indsats
Skovnaturtypebevarende drift og pleje	Silkeborg 0 ha Ikast-Brande 0 ha	Op til 11 ha Op til 2,5 ha	Op til 11 ha Op til 2,5 ha
Urørt skov	Silkeborg 0 ha Ikast-Brande 0 ha	0 ha 0 ha	0 ha 0 ha
Forbedring af hydrologi	Silkeborg 0 ha Ikast-Brande 0 ha	0 ha 0 ha	0 ha 0 ha
Invasive arter	Silkeborg 0 ha Ikast-Brande 0 ha	0 ha 0 ha	0 ha 0 ha

Tabel 5c: Skøn over behov for indsatser i skovnaturtyper med fredskovspligt***

Behov for indsatser i skovnaturtyper med fredskovspligt***	Igangværende indsats	Ny indsats	Samlet behov for indsats
Skovnaturtypebevarende drift og pleje	-	-	Op til 2,3 ha
Urørt skov****	-	-	Op til 2,3 ha
Rydning af invasive arter	-	-	0 ha

*** Indsatser planlagt for skovnaturtyper med fredskovspligt vises udelukkende som et samlet behov for indsatser med undtagelse af urørt skov, hvor igangværende indsatser også vises. Skovnaturtypebevarende drift og pleje dækker over flere indsatser. Da der kan være overlap mellem indsatstyper, og da der efter afslutning af én type indsats kan være behov for at gentage indsatstypen, er behovet for indsatser vurderet samlet.

****Igangværende indsats for urørt skov omfatter al tinglyst urørt skov til og med 2021. Tinglyst urørt skov anses i denne sammenhæng som en varig igangværende indsats.

Tabel 6: Skøn over behov for indsatser for arter udover indsatser for naturtyper på lysåbne naturtyper og skovnaturtyper uden fredskovspligt*

Forventede indsatser for arter	Igangværende indsats	Ny indsats	Samlet behov for indsats
Restaurering af vandhuller	Silkeborg 0 stk. Ikast-Brande 0 stk.	0 stk. 0 stk.	0 stk. 0 stk.
Ny gravning af vandhuller	Silkeborg 0 stk. Ikast-Brande 0 stk.	0 stk. 0 stk.	0 stk. 0 stk.
Egnede yngleområder	-	-	-

* Omfatter ikke offentlige arealer, hvor ejeren gennemfører Natura 2000-planen i egne planer for forvaltningsindsatser. Se resumé af plan for forvaltningsindsatserne i bilag 2.



Dronebillede af Stenholt Mose set fra syd. Foto: Silkeborg Kommune

5. Indsatser fordelt på aktør

Grundlæggende er ansvaret fordelt, så kommunerne er ansvarlig myndighed på alle arealer i kommunen undtagen de skovbevoksede fredskovspligtige arealer.

Miljøstyrelsen er ansvarlig myndighed for de skovbevoksede fredskovspligtige arealer. Det gælder dog, at kommunerne er ansvarlige for de arealer i fredskov, der er beskyttet efter §3 i naturbeskyttelsesloven.

Myndighederne er ansvarlige, jfr. ovenstående fordeling, for gennemførelse af handleplanen undtagen for offentlige arealer, hvor lodsejer selv er ansvarlige for at gennemføre handleplanen. De fleste indsatser er geografisk bestemt, hvorved den nævnte myndigheds- og arealdeling er gældende. Det er muligt at finde relevante Natura 2000-geodata i [MiljøGIS](#)¹. Endvidere kan overvågningsdata fra NOVANA-programmet tilgås via [Danmarks Miljøportal](#)² og i Natura 2000-basisanalyserne. Hver myndighed eller lodsejer er ligeledes ansvarlig for de arter på udpegningsgrundlaget, som ikke er geografisk fordelt på baggrund af overvågningsdata, inden for deres respektive myndighedsområde eller egne arealer.

I denne handleplan er der en naturlig ansvarsfordeling ud fra den geografiske afgrænsning, og dermed hvilken myndighed, der er ansvarlig for gennemførelse.

I tabel 7a og 7b nedenfor ses fordelingen af Natura 2000-områdets habitatnaturtyper fordelt ud på handleplanmyndighederne.

Tabel 7a: Fordeling af lysåbne habitatnaturtyper på kommunerne, som er handleplanmyndigheder

Habitatnaturtype	Silkeborg Kommune	Ikast-Brande Kommune
7140 Hængesæk	0,7 ha	2,5 ha
7220 Kildevæld	0 ha	0 ha
7120 Nedbrudt Højmose	45 ha	0 ha
7110 Aktiv højmose	9,1 ha	0 ha
6230 Surt overdrev	7,7 ha	0 ha
6410 Tidvis våd eng	7,3 ha	0 ha
4030 Tør hede	11 ha	7,5 ha
4010 Våd hede	0,3 ha	0,1 ha
2320 Revling-indlandsklit	6 ha	0 ha
7150 Tørvelavning	0 ha	0 ha
3160 Brunvandet sø	0,9 ha	0 ha
3110 Lobelie sø	0 ha	0 ha

¹ <https://miljoegis.mim.dk/spatialmap?profile=natura2000planer3-2022>

² <https://www.miljoportal.dk/>

Tabel 7b: Fordeling af skovbevoksede habitatnaturtyper på henholdsvis handleplanmyndighederne; Silkeborg Kommune, Ikast-Brande Kommune og Miljøstyrelsen samt Naturstyrelsen, der som offentlig lodsejer planlægger selv

Habitatnaturtype	Silkeborg Kommune	Ikast-Brande Kommune	Miljøstyrelsen	Naturstyrelsen (Offentlig lodsejer, der planlægger selv)
9190 Stilkege-krat	0 ha	0 ha	0 ha	0 ha
91D0 Skovbevokset tørvemose	11 ha	2,5 ha	2 ha	3 ha



Mosaiknatur af tør hede og tørvelavning i Kompedal Plantage. Foto: Silkeborg Kommune

6. Prioritering af den forventede indsats

Natura 2000-planerne 2022-2027 har især fokus på en naturforvaltning, hvor man gør brug af naturens egne dynamikker. Samtidig fastholdes en række indsatser, der er kendt fra de gældende planer.

Hovedformålene med indsatserne i tredje planperiode (2022-2027) er:

- 1. Fokus på mere naturlige processer og naturens robusthed**
 - 1.1. der er øget fokus på en mere naturnær forvaltning med fokus på at sikre sammenhæng i naturen og mere naturlige dynamikker i Natura 2000-områderne
 - 1.2. der arbejdes for at udvide arealet med urørt skov
 - 1.3. der er fokus på tiltag mod klimaforandringer og dermed områdernes robusthed over for pludselige hændelser
- 2. Sikre og forbedre tilstanden af den eksisterende natur og levesteder hvilket bl.a. er i overensstemmelse med 'brandmandens lov' og EU's biodiversitetsstrategi 2030**
 - 2.1. fortsætte arbejdet med at sikre naturtilstanden f.eks. ved naturpleje på plejkrævende arealer
 - 2.2. fortsætte arbejdet med at afsøge behovet for og udlægge forstyrrelsesfrie zoner bl.a. til gavn for trækfugle, marine naturtyper og havpattedyr
 - 2.3. fokus på indsatser, der gavner truede arter og fugle
 - 2.4. fortsætte arbejdet med at afsøge behovet for at regulere fiskeri i beskyttede områder
- 3. Bekæmpe invasive arter**
 - 3.1. fortsætte arbejdet med at bekæmpe invasive arter

De nedenfor oplyste indsatser er dem, som hver af planens aktører forventer at udføre i prioriteret rækkefølge. Prioriteringen af den forventede forvaltningsindsats i planperioden er sket på baggrund af opgørelsen af behovet for konkrete indsatser (se kapitel 4).

Silkeborg Kommune prioriterer at:

1. Følge op på den igangværende indsats på arealer med pleje, herunder f.eks. at vurdere græsningstryk, samt typen af dyr og kontakte lodsejere ved behov for justeringer. F.eks. ændring/udvidelse af hegnslinje, genrydning, støtte til vandingsanlæg, fangfolde mv.
2. Opsøge lodsejere med arealer, som er egnede til naturpleje, men som endnu ikke plejes. Der lægges særligt fokus på at sammenbinde eksisterende græsningsarealer med f.eks. skovgræsning, samt iværksætte pleje på habitatnaturtyper med plejebehov.
3. Besigtige arealer med invasive arter med henblik på at afsøge muligheden for at iværksætte en indsats
4. Besigtige naturtyper hvor afvanding påvirker naturtilstanden, med henblik på vurdering af muligheden for forbedring af hydrologi
5. Undersøge muligheden for udtagning af lavbundsarealer, der understøtter Natura 2000-planens målsætninger
6. Besigtige kortlagte heder med henblik på at afsøge muligheden for en særlig indsats til forbedret hedepleje. I vurderingen skal indgå hensynet til insekter og øvrige arter, der er tilknyttet hederne.
7. Kortlægge arealer med potentiale for ny natur, der kan bidrage til at sammenbinde eksisterende naturarealer
8. Informere lodsejere om relevante støttemuligheder og ordninger for både lysåben natur og skovnatur

Ikast-Brande Kommune prioriterer:

1. Arealer i gunstig bevaringsstatus og med igangværende indsatser
2. Arealer med moderat tilstand, som med enkle tiltag kan løftes til gunstig bevaringsstatus
3. Arealer med ringe tilstand, uden nuværende indsatser

Miljøstyrelsen prioriterer:

1. at kontakte private ejere af skovbevoksede fredskovsarealer større end 20 ha med henblik på at informere om muligheden for en mere skovnaturtypebevarende drift, tiltag for arter og muligheden for at udlægge til urørt skov.
2. at indgå i relevante Life-projekter nye som gamle.



Brunvandet sø ved Stenholt Mose. Foto: Silkeborg Kommune

7. Forventede initiativer og plan for interessentinddragelse

Det er Silkeborg Kommunes, Ikast-Brande Kommunes og Miljøstyrelsens hensigt at planlægge og udføre projekterne som vist i nedenstående tabel (tabel 8), og i den forbindelse tager myndighederne en række initiativer for at inddrage lodsejere og andre interessenter i projekterne.

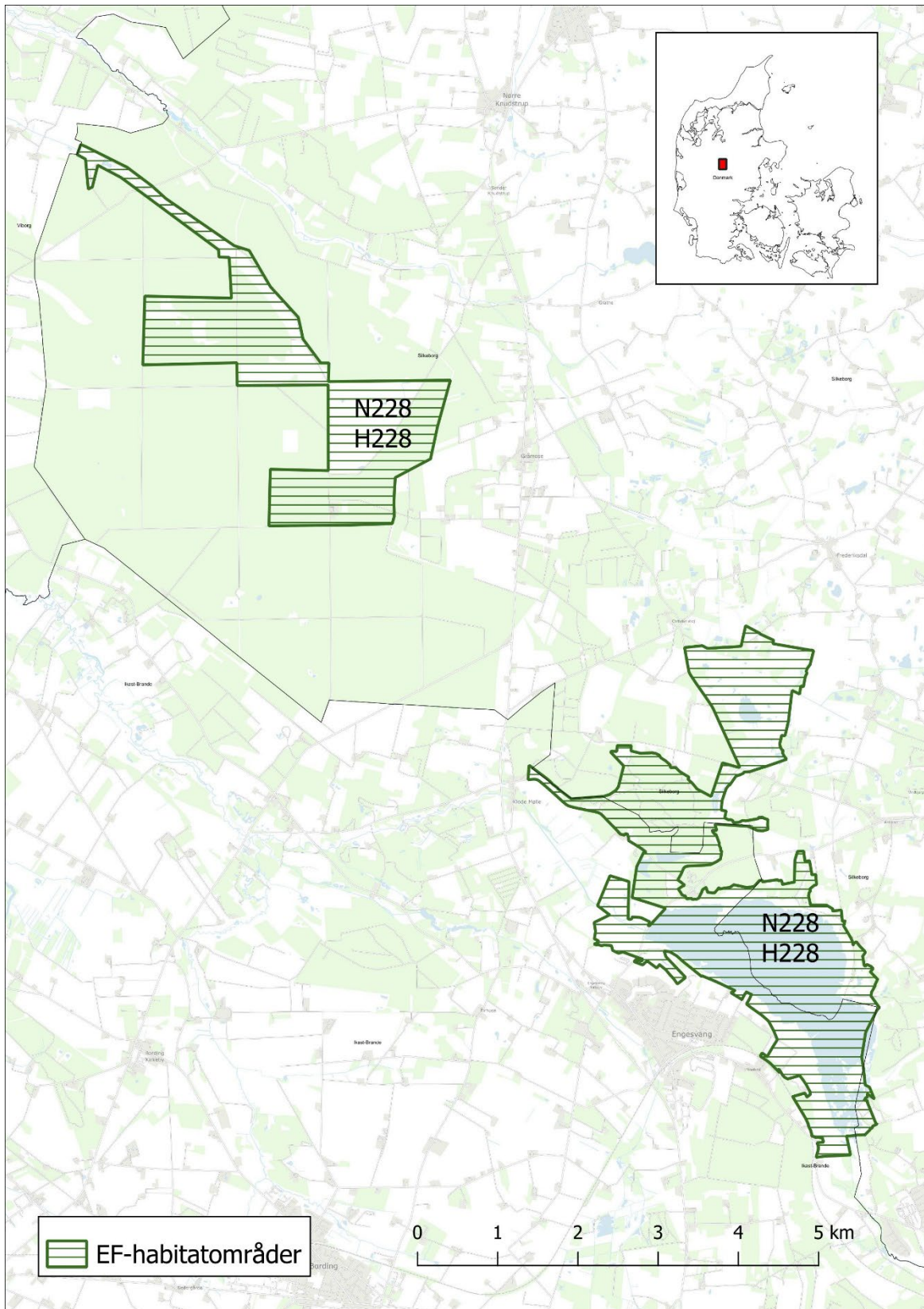
Tabel 8. Forventet plan for interessentinddragelse

Projekt navn	Initiativ	Tidsplan	Myndighed
<i>Orientering af Grønne Råd om projektstatus</i>	<i>Kommunerne afholder møder 2-4 gange årligt</i>	<i>Hele planperioden</i>	<i>Silkeborg, Ikast-Brande</i>
<i>Sikring af eksisterende pleje</i>	<i>Lodsejere med tilsagn om støtte til græsning eller høslæt kontaktes for at afdække om der er hindringer for den fortsatte pleje. Løbende kontakt opretholdes efter behov.</i>	<i>2024 og derefter løbende under hele handleplansperioden</i>	<i>Silkeborg Kommune</i>
<i>Kontakt til lodsejere</i>	<i>Afsøge muligheden for indsatser til bl.a. bekæmpelse af invasive arter</i>	<i>2024-2025</i>	<i>Ikast-Brande Kommune</i>
<i>Indsatser på nye arealer</i>	<i>Opsøgende indsats overfor lodsejere med arealer med behov for indsats, ny natur eller kulstofholdige lavbundsarealer</i>	<i>I løbet af planperioden</i>	<i>Silkeborg Kommune</i>
<i>Orientering af lodsejere om støttemuligheder</i>	<i>Lodsejere uden tilsagn om støtte til græsning eller høslæt kontaktes ang. mulighederne for tilskud til hegning og græsning/høslæt.</i>	<i>Hele planperioden</i>	<i>Silkeborg Kommune</i>
<i>Kontakt til ejere af skovbevoksede fredskovspligtige habitatskovsarealer</i>	<i>Miljøstyrelsen kontakter skovejere med mere end 20 ha skovhabitatarealer og orienterer om muligheder for tilskud.</i>	<i>I løbet af planperioden</i>	<i>Miljøstyrelsen</i>
<i>Vejledning om mulige tiltag i skovhabitatnatur</i>	<i>Miljøstyrelsen understøtter en vejledningstjeneste¹ til de private skovejere, hvor de kan søge gratis råd og vejledning omkring skovhabitatnatur.</i>	<i>Hele planperioden</i>	<i>Miljøstyrelsen</i>
<i>Møder med Grønt Fremdriftsforum</i>	<i>Miljøstyrelsen afholder møder med Grønt Fremdriftsforum og vil sætte emnet på dagsordenen, når det er relevant eller efterspørges.</i>	<i>Hele planperioden</i>	<i>Miljøstyrelsen</i>

¹ Dette varetages for nuværende af Dansk Skovforening.

Projekterne gennemføres som udgangspunkt ved frivillige aftaler, og derfor er det i mange tilfælde ikke på nuværende tidspunkt muligt at beskrive, hvornår projekterne fysisk bliver udført. Kommunerne og Miljøstyrelsen vil i hvert enkelt tilfælde sørge for, at relevante interessenter bliver inddraget.

Bilag 1: Kortbilag



Kort med afgrænsning af Natura 2000-området. Copyright Styrelsen for Dataforsyning og Infrastruktur

Bilag 2: Resumé af offentlige lodsejeres planer for forvaltningsindsatser

Naturstyrelsen har udarbejdet nedenstående resumé af plan for forvaltningsindsats for deres del af Natura 2000-området.

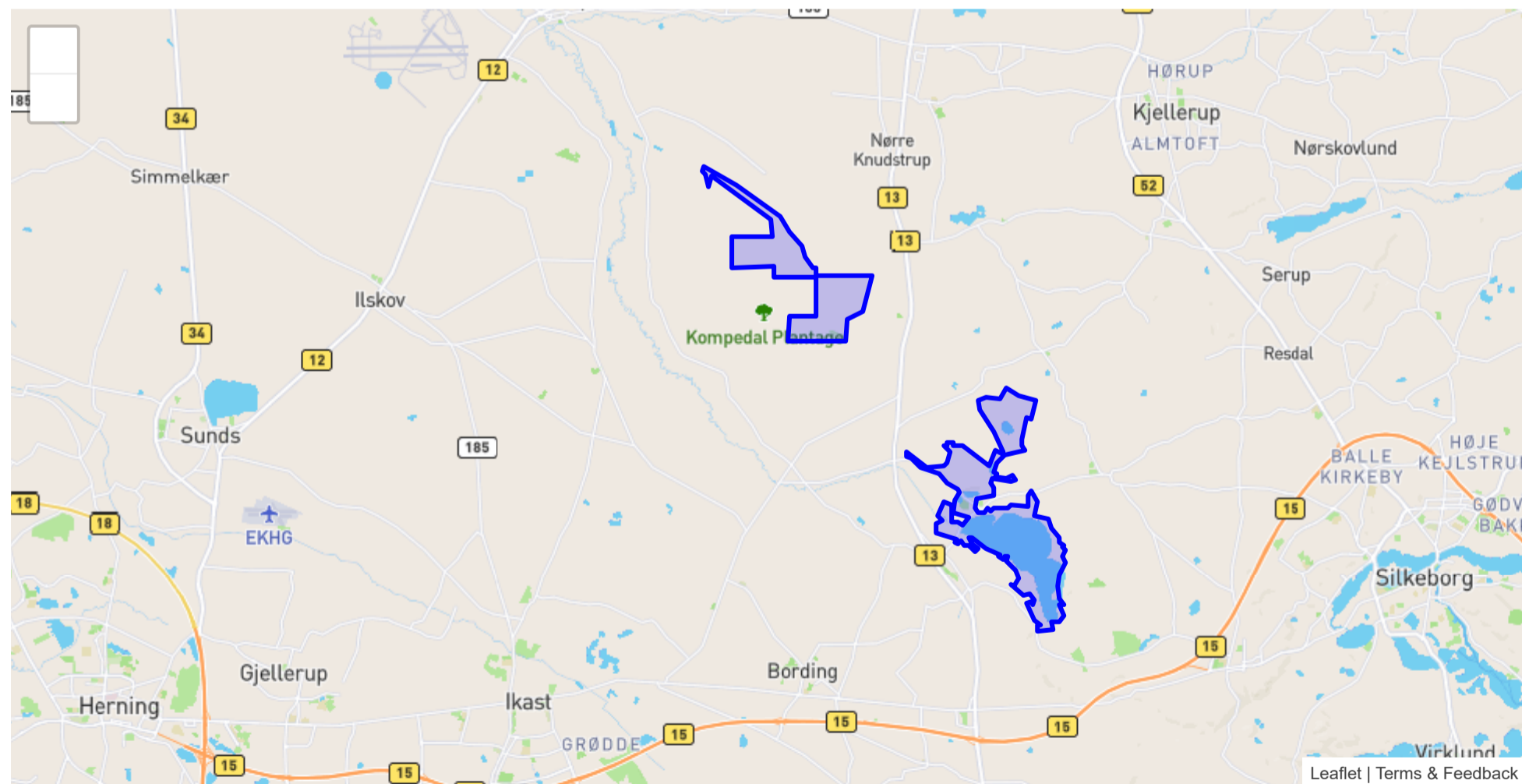
Sammenfatning af plejeplan for Naturstyrelsens arealer i Natura 2000-område N228 Stenholt Skov og Stenholt Mose

Det er muligt at finde den samlede plan for forvaltningsindsats på Naturstyrelsens hjemmeside: <https://naturstyrelsen.dk/drift-og-pleje/natura-2000-plejeplaner/>. Plejeplanen omfatter foruden denne sammenfatning en kortudstilling af de planlagte indsatser. I kortudstillingen er det muligt at finde information om de planlagte indsatser for de enkelte kortlagte naturtyper samt arter.

Naturstyrelsen har, jf. §5 i BEK nr 944 af 27/06/2016 og §15 i BEK nr 946 af 27/06/2016, som offentlig grundejer besluttet selv at udarbejde plejeplaner for Naturstyrelsens arealer indenfor N2000 området i overensstemmelse med [Natura 2000-planen](#) for området.

Beskrivelse af området

Natura2000-område N228 har et areal på 1427.3 ha. Heraf ejer og forvalter Naturstyrelsen 1085.8 ha. Naturstyrelsens del af Natura 2000-området kan opdeles i to områder, Kompedal Plantage og Bølling Sø. Kompedal er en af tre markante sydøst-nordvest gående smeltevandsdale i den flade Kompedal Plantage. Området ligger tæt på israndens beliggenhed da isen smeltede efter den sidste istid og derfor er det først og fremmest de groveste materialer der er aflejret: sten, grus og sand. Kompedal Plantage er kendetegnet af små høje, kaldet kytter. Det er mindre indlandsklitter, der er opstået ved sandfygning. Inden tilplantningen af plantagen som blev påbegyndt i 1797 var kytterne det eneste sted, hvor der var en smule læ. Selve dalen er ikke plantet til, men ligger hen med hedenatur som trives i det næringsfattige miljø på den udvaskede, sandede eller grusede jordbund. Græthe Hede er sammen med Kompedal det eneste sted i plantagen, der ikke er plantet til med træer og ligger hen som klassiske, øde heder som de så ud før tilplantningen. Nutidens Bølling Sø er skabt gennem naturgenopretning af det store vådbundsområde mellem Engesvang og Kragelund. Søen er resultat af et af Danmarks største naturgenopretningsprojekter, som blev gennemført over en længere årrække frem mod 2005. Søen er placeret på vandskellet på den jyske højderyg i en højde på cirka 68 meter over havet. Det gør den til en af Danmarks højest beliggende søer. Samtidig hører den til de 20 største søer i Danmark. Der er ingen tilløb til søen, som får sit vand fra nedbøren og de omkringliggende bakker. Bølling Sø ligger midt i et efter danske forhold særdeles stort sammenhængende naturområde med Hald Sø og Kompedal Plantage mod nord, Silkeborgsøerne og skovene mod øst og hedelandskabet og plantagerne mod syd. Nord og nordøst for søen ligger overdrevslignende bakker, hvor jorden er tør og fattig på næring og mod øst findes et større engareal. Ud i søen øst for Klosterlund stikker også den sidste rest af en tidligere, større højmoser.



Tabel A: Kortlagte naturtyper på Naturstyrelsens arealer i Natura 2000-området

Skovnaturtyper	Areal [ha]
91D0 - Skovbevokset tørvemose	2.9

Lysåbne naturtyper	Areal [ha]
2320 - Revling-indlandsklit	15.4
3160 - Brunvandede søer og vandhuller	304.8
4010 - Våd hede	51.5
4030 - Tør hede	180.0
6230 - Surt overdrev	4.3
6410 - Tidvis våd eng	6.5
7120 - Nedbrudt højmoser	6.5
7140 - Hængesæk	0.7
7150 - Tørvelavning	4.1

Der er ingen arter på udpegningsgrundlaget.

Planlagte indsatser

I det følgende angives Naturstyrelsens planlagte indsatser for naturtyperne på udpegningsgrundlaget. Indsatserne er beskrevet i nedenstående tabeller og suppleret med forklarende tekst.

I tabellerne skelnes mellem "Eksisterende indsats" og "Ny indsats". "Eksisterende indsats" anvendes, hvor den pågældende indsats allerede er omfattet af den eksisterende arealforvaltning, eller hvor det fremgår af eksisterende driftsplaner og lignende, at indsatsen vil blive gennemført i plejeplanperioden. "Ny indsats" omfatter de indsatser, der alene gennemføres for at opfylde målene i N2000-planerne for 2022 - 2027.

Table B: Planlagte indsatser for naturtyperne på Naturstyrelsens arealer i Natura 2000-området

Indsatser - Skovnaturtyper (planperiode 2022-2033)	Eksisterende indsats [ha]	Ny indsats [ha]	Samlet behov for indsats [ha]
Andet areal uden drift		2.9	2.9

Indsatser - Lysåbne naturtyper (planperiode 2022-2027)	Eksisterende indsats [ha]	Ny indsats [ha]	Samlet behov for indsats [ha]
Afbrænding		18.5	18.5
Aktiv lukning af dræn og grøfter		8.2	8.2
Anden indsats mhp. forbedret hydrologi/vandkvalitet		20.5	20.5
Bekæmpelse af invasive arter		0.9	0.9
Etablering af naturnationalpark	217.4		217.4

Indsatser - Lysåbne naturtyper (planperiode 2022-2027)	Eksisterende indsats [ha]	Ny indsats [ha]	Samlet behov for indsats [ha]
Græsning	30.6	152.4	183.1
Hegning	26.7	156.3	183.1
Rydning af opvækst		58.1	58.1

Ovenstående tabel udstiller Naturstyrelsens planlagte indsatser i planperioden. Indsatserne er planlagt med ophæng i målsætninger og retningslinjer fra den overordnede N2000 plan, som rækker ud over den enkelte planperiode, mens indsatserne forventes udmøntet indenfor planperioden.

Dele af området er udpeget som naturnationalpark, dette indebære hele Kompedal Plantage. I naturnationalparkerne skal områderne forvaltes med natur og biodiversitet som hovedhensyn med henblik på, at naturen så vidt muligt skal kunne udvikle sig på egne præmisser. Områderne friholdes derfor for skov- og landbrugsproduktion, bortset fra særlige forvaltningstiltag af hensyn til naturen og biodiversiteten. Med henblik på at igangsætte de naturlige processer og dynamikker, skal der på sigt etableres helårsgræsning med brug af forskellige planteædende pattedyr, den naturlige hydrologi genoprettes, mængden af dødt ved øges gennem veteranisering og fældning af træer sker for at nedbryde ensartet skovopbygning. Desuden tilbageføres en del af arealerne til et mere naturligt udgangspunkt, f.eks. ved at fjerne oversøiske træarter og nedbringe arealet med europæiske træarter, der ikke er hjemmehørende i Danmark. Desuden bekæmpes invasive arter. For Bølling Sø er indsatserne fokuseret på græsning af de lysåbnearealer samt rydning af opvækst af nåltræer på hederne. Det ønskes at arealerne forsat holdes uden kraftig tilvækst til gavn for de mange blomstrende urter.

Tabel C: Udvikling mod ny kortlagt naturtype

Der planlægges ikke for udvikling af nye naturtyper i indeværende planperiode. Derfor vises Tabel C ikke.

Tabel D: Planlagte indsatser for arter, udover indsatser for naturtyper på lysåbne naturtyper og skovnaturtyper på Naturstyrelsens arealer i Natura 2000-området

Der er ingen arter på udpegningsgrundlaget. Derfor vises Tabel D ikke.

Opsummering

Den samlede indsats for naturtyper på Naturstyrelsens arealer forventes hermed at understøtte de i Natura 2000-planen fastsatte mål for naturtilstanden.

Redegørelse for indsatsen i den forgangne plejeplansperiode

For de lysåbne naturtyper på udpegningsgrundlaget omhandler denne redegørelse planperioden 2016-2021. For skovnaturtyper perioden 2010-2021.

Nedenstående tabeller viser en oversigt over planlagte og gennemførte aktiviteter på Naturstyrelsens arealer inden for Natura 2000-område N228 Stenholt Skov og Stenholt Mose

Tabel E: Status for gennemførelse af aktiviteter for seneste planperiode fordelt på naturtyper og arter

Naturstyrelsen har ikke tidligere udarbejdet plejeplan for området. Derfor vises Tabel E ikke.

Tabel F: Oversigt over ikke-planlagte indsatser, der er gennemført, og som gavner arter eller naturtyper på udpegningsgrundlaget

Naturstyrelsen har ikke tidligere udarbejdet plejeplan for området. Derfor vises Tabel F ikke.

Tabel G: Oversigt over indsatser der ikke er gennemført

Naturstyrelsen har ikke tidligere udarbejdet plejeplan for området. Derfor vises Tabel G ikke.

Opsummering

Arealerne var ikke udpeget som Natura 2000-områder i sidste planperiode. Derfor har der ikke været nogle planlagte aktiviteter på Naturstyrelsens arealer.

Miljøvurderingsloven, habitatdirektivet og plejeplanen

For samtlige Natura 2000-planer er der foretaget en strategisk miljøvurdering (SMV). Natura 2000-planerne og de tilhørende miljøvurderinger kan findes på Miljøstyrelsens hjemmeside under Natura 2000, tredje generation planer (2022-2027).

Natura 2000-plejeplanerne er en type af planer, som kan være omfattet af krav om miljøvurdering i henhold til Bekendtgørelse af lov om miljøvurdering af planer og programmer og af konkrete projekter (VVM) (lovbekendtgørelse nr. 4 af 3. januar 2023) – herefter refereret til som miljøvurderingsloven.

Ved vurderingen af om en plejeplan er omfattet af miljøvurderingsloven ses på kriterierne i lovens § 8. Erfaringsmæssigt er der en del plejeplaner, som ikke vil være omfattet af miljøvurderingsloven. Det afhænger dog i alle tilfælde af det konkrete indhold af plejeplanen, og der skal derfor altid foretages en særskilt vurdering for hver plan.

Denne plejeplan er blevet vurderet i forhold til, om den er omfattet af miljøvurderingsloven. Det er vurderet, om plejeplanen fastsætter nye rammer for fremtidige anlægstilladelser, eller om den vurderes at kunne påvirke internationalt udpegede naturbeskyttelsesområder væsentligt jfr. miljøvurderingslovens § 8. Det er Naturstyrelsens vurdering, at plejeplanen ikke fastsætter nye rammer for fremtidige anlægstilladelser til projekter omfattet af lovens bilag 1 eller 2 og dermed ikke er omfattet af krav om miljøvurdering.

Denne plejeplan for Natura 2000-område 228 Stenholt Skov og Stenholt Mose omfatter indsatserne beskrevet i afsnittet planlagte indsatser. De planlagte indsatser forventes gennemført med det formål at understøtte bevaringsmålsætningerne for hhv. arter og naturtyper på udpegningsgrundlaget.

I denne plejeplan planlægges der ikke gennemført aktiviteter med henblik på at udvikle naturtyper på bekostning af andre naturtyper.

Det er Naturstyrelsens vurdering, at plejeplanen er undtaget fra habitatdirektivets artikel 6, stk. 3 og dermed fra vurdering efter miljøvurderingsloven, fordi planerne er "direkte forbundet med eller nødvendige for lokalitetens forvaltning" jfr. artikel 6, stk. 3, 1. pkt. Plejeplanen anses således som direkte forbundet med og nødvendig for Natura 2000-områdets forvaltning.
