

**Natura 2000-handleplan 2022–2027**  
**Gudenå og Gjern Bakker**  
Natura 2000-område nr. N49  
Habitatområde H45



Miljøministeriet  
Miljøstyrelsen

Titel: Natura 2000-handleplan for N49 Gudenå og Gjern Bakker

Udgiver: Silkeborg Kommune og Miljøstyrelsen

År: 2024

Forsidefoto: Gudenåen nord for Sminge Sø. Foto: Silkeborg Kommune

Må citeres med kildeangivelse.

## Indhold

<b>1. Resumé</b> .....	<b>4</b>
<b>2. Baggrund</b> .....	<b>5</b>
2.1 Den lovgivningsmæssige ramme .....	5
2.2 Miljøvurdering af handleplanerne.....	6
<b>3. Gennemførelse af Natura 2000-handleplan for sidste planperiode</b> .....	<b>7</b>
3.1 Redegørelse for gennemførelse af sidste Natura 2000-handleplan .....	7
3.2 Foreløbig vurdering af gennemførelse af sidste Natura 2000-handleplan .....	9
<b>4. Behov for indsatser</b> .....	<b>10</b>
<b>5. Indsatser fordelt på aktør</b> .....	<b>12</b>
<b>6. Prioritering af den forventede indsats</b> .....	<b>13</b>
<b>7. Forventede initiativer og plan for interessentinddragelse</b> .....	<b>15</b>
<b>Bilag 1: Kortbilag</b> .....	<b>16</b>
<b>Bilag 2: Resumé af offentlige lodsejeres planer for forvaltningsindsatser</b> .....	<b>17</b>



## 1. Resumé

Handleplanen for Natura 2000-område nr. 49, Gudenå og Gjern Bakker beskriver den indsats, der skal igangsættes i Natura 2000-området inden udgangen af 2027 - dog udgangen af 2033 for de skovbevoksede, fredskovspligtige arealer. Natura 2000-området består af H45 Gudenå og Gjern Bakker (se kort over området i bilag 1).

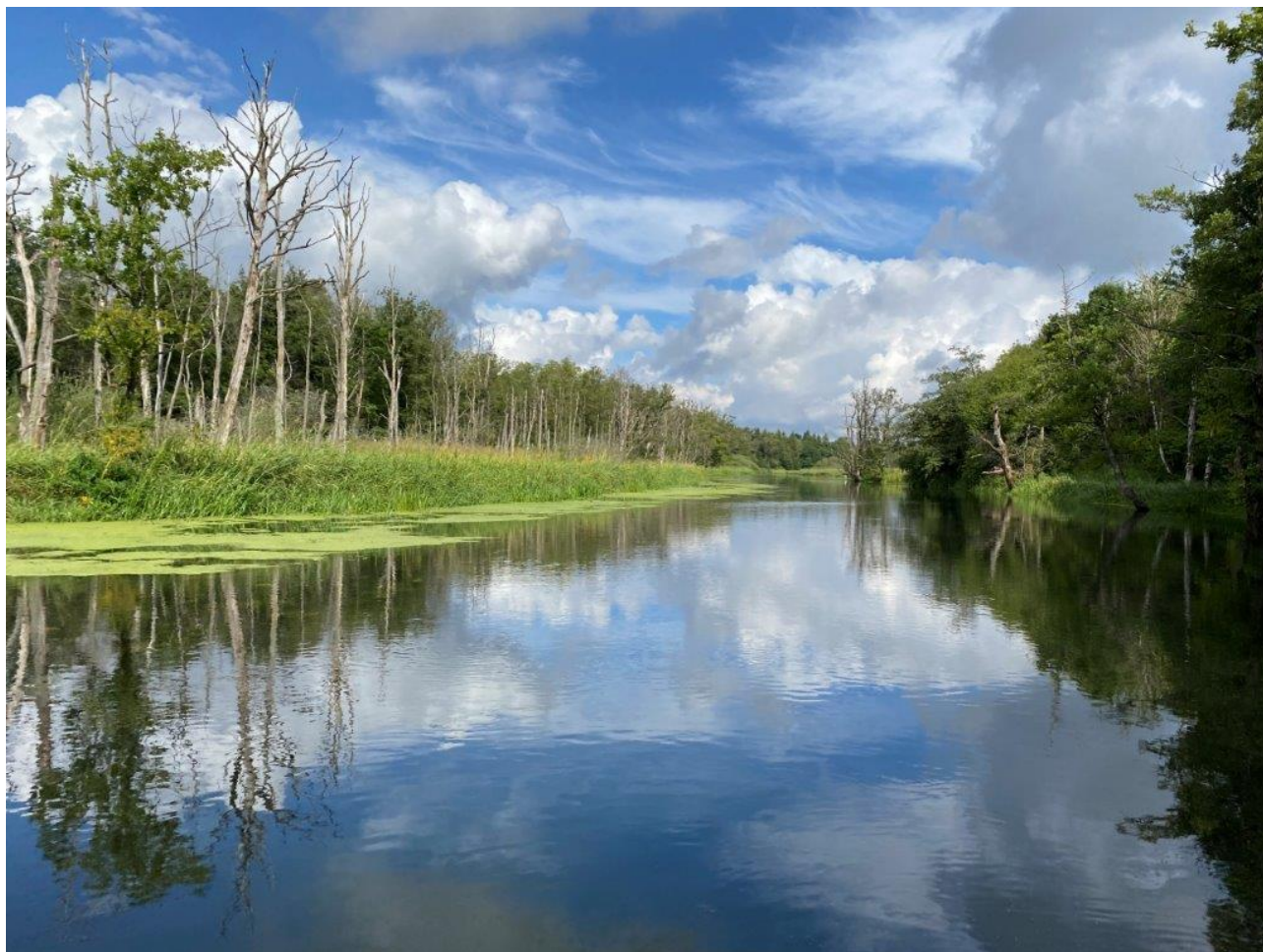
Det overordnede mål for området er beskrevet i afsnit 3.1 i Natura 2000-planen og de konkrete mål i afsnit 3.2. Generelt gælder for dette område, at den samlede forekomst af naturtyper og arters levesteder i Natura 2000-området, uanset om de er kortlagt, skal være stabil eller i fremgang, såfremt de naturgivne forhold giver mulighed for det.

Målsætningerne konkretiseres i Natura 2000-planens afsnit 4.1 og 4.2 i form af nogle generelle og områdespecifikke retningslinjer for indsatsprogrammet.

Hovedformålet med indsatserne i perioden 2022-27 er:

1. Fokus på mere naturlige processer og naturens robusthed
2. Sikre og forbedre tilstanden af den eksisterende natur og levesteder
3. Bekæmpe invasive arter

Indsatsen udføres både på offentlige og private arealer i området. Projekter på private lodsejeres arealer gennemføres i videst muligt omfang gennem frivillige aftaler. Der findes blandt andet en række understøttende tilskudsordninger, som kan søges gennem Landbrugsstyrelsen og Miljøstyrelsen, samt midler til Life-projekter som medfinansieres af EU.



Gudenåen med habitatnaturtypen elle-og askeskov langs med bredzonen. Foto: Silkeborg Kommune

## 2. Baggrund

Miljøstyrelsen har udarbejdet Natura 2000-planer for 257 Natura 2000-områder, som indgår i den danske del af det europæiske Natura 2000-netværk. Planerne beskriver målene for det enkelte Natura 2000-område og fastlægger de indsatser, der skal ske inden for planperioden 2022–27. Natura 2000-planerne kan ses på Miljøstyrelsens hjemmeside [www.mst.dk](http://www.mst.dk).

Ud fra Natura 2000-planerne er der udarbejdet Natura 2000-handleplaner for de enkelte Natura 2000-områder. Handleplanerne skal medvirke til at gennemføre Natura 2000-planerne for de enkelte områder. Denne handleplan er udarbejdet af Silkeborg Kommune og Miljøstyrelsen på grundlag af Natura 2000-plan for N49 Gudenå og Gjern Bakker.

Hver kommune er ansvarlig for de dele af handleplanen, der vedrører kommunens geografiske område på land og kommunens kystnære områder. Kommunerne er ansvarlige for, at handleplanerne gennemføres inden udgangen af 2027. Miljøstyrelsen er ansvarlig for at udarbejde en skovhandleplan for de skovbevoksede, fredskovspligtige Natura 2000-arealer med skovhabitatnatur inklusiv arealer nævnt i skovlovens §28 (herfra omtalt som skovbevoksede, fredskovspligtige arealer). Der skal gennemføres en planlægning hvert 12. år. Den aktuelle planperiode er 2022-2033.

Miljøstyrelsen er ansvarlig for, at indsatserne på de skovbevoksede, fredskovspligtige arealer gennemføres inden udgangen af år 2033.

Kommunernes handleplan og Miljøstyrelsens skovhandleplan sammenskrives og udmøntes i denne samlede Natura 2000-handleplan.

Offentlige lodsejere, som ejer arealer i Natura 2000-området, kan vælge at gennemføre Natura 2000-planen direkte i egne planer for forvaltningsindsatser (eks. drifts- og plejeplaner). Naturstyrelsen ønsker selv at udarbejde plan for forvaltningsindsats for egne arealer, hvorfor data fra deres arealer ikke indgår i selve handleplanen. Resuméet af disse planer kan ses i bilag 2. Data og resume fra Naturstyrelsen indgår dog ikke i høringsfasen.

### 2.1 Den lovgivningsmæssige ramme

Den lovgivningsmæssige baggrund for handleplanerne findes i:

- miljømålsloven (lovbekendtgørelse nr. 692 af 26. maj 2023)
- naturbeskyttelsesloven (lovbekendtgørelsen nr. 1392 af 4. oktober 2022)
- bekendtgørelse om kommunalbestyrelsernes Natura 2000-handleplaner (bekendtgørelse nr. 944 af 27. juni 2016)
- bekendtgørelse af lov om skove (lovbekendtgørelse nr. 690 af 26. maj 2023)
- bekendtgørelse om tilvejebringelse af Natura 2000-skovplanlægning (bekendtgørelse nr. 946 af 27. juni 2016)

Det er kommunalbestyrelsen, der er ansvarlig for at gennemføre Natura 2000-planen på de privatejede arealer. Dog er det Miljøstyrelsen, der er ansvarlig for de privatejede, skovbevoksede, fredskovspligtige arealer. Offentlige lodsejere er ansvarlige for at gennemføre Natura 2000-planen på deres egne arealer.

Handleplanen skal ifølge lovgivningen indeholde nedenstående:

- En prioritering af myndighedens forventede forvaltningsindsats i planperioden på baggrund af en opgørelse af behovet for konkrete forvaltningstiltag.
- De forventede initiativer, som myndigheden vil tage for at gennemføre Natura 2000-handleplanen, herunder en plan for interessentinddragelse.
- En oversigt over fordelingen af indsatsen mellem kommunale myndigheder, Miljøstyrelsen og offentlige lodsejere.
- En redegørelse for gennemførelsen af handleplanen for den forudgående 6 års periode (dog 12 års periode for de skovbevoksede, fredskovspligtige arealer), der gør det muligt at vurdere, i hvilket omfang Natura 2000-handleplanen er gennemført for den forudgående periode.

Handleplanen skal ikke omfatte offentligt ejede arealer, hvis der for disse arealer er udarbejdet/udarbejdes en plan for forvaltningsindsatsen, der er i overensstemmelse med de fastsatte mål for naturtilstanden i Natura 2000-planen. Der indsættes et resumé af de offentlige planer i handleplanens bilag 2.

Handleplanen skal være så konkret, at dens gennemførelse kan vurderes. Dog må handleplanen ikke foregribe det præcise indhold af de aftaler eller afgørelser, der træffes i forhold til den enkelte lodsejer i forbindelse med gennemførelsen af handleplanen.

Handleplanen skal i samspil med vandplanlægningen realisere Natura 2000-planen for så vidt angår vandbehov for de naturtyper, som er direkte afhængige af et vandøkosystem. Natura 2000-planens mål om forbedret vandkvalitet i større søer, vandløb, fjorde og kystvande realiseres gennem indsatsen i vandplanlægningen og skal ikke indgå Natura 2000-handleplanerne.

## 2.2 Miljøvurdering af handleplanerne

Natura 2000-handleplanerne er en type af planer, som kan være omfattet af krav om miljøvurdering i henhold til Bekendtgørelse af lov om miljøvurdering af planer og programmer og af konkrete projekter (VVM) (lovbekendtgørelse nr. 4 af 3. januar 2023) – herefter refereret til som miljøvurderingsloven.

Ved vurderingen af om en handleplan er omfattet af Miljøvurderingsloven ses på kriterierne i lovens § 8. Erfaringsmæssigt er der en del handleplaner, som ikke vil være omfattet af miljøvurderingsloven. Det afhænger dog i alle tilfælde af det konkrete indhold af handleplanen, og der skal derfor altid foretages en særskilt vurdering for hver plan.

Denne handleplan er blevet vurderet i forhold til, om den er omfattet af miljøvurderingsloven. Det er vurderet, at den ikke er omfattet af miljøvurderingsloven og der dermed ikke skal udarbejdes miljøvurdering af handleplanen.

Der er vurderet på, om handleplanen sætter nye rammer for fremtidige anlægstilladelser, eller om den vurderes at kunne påvirke internationalt udpegede naturbeskyttelsesområder væsentligt jfr. miljøvurderingslovens §8.

Det er myndighedens vurdering, at handleplanen ikke sætter nye rammer for fremtidige anlægstilladelser.

Det er myndighedens vurdering, at handleplanen er undtaget fra habitatdirektivets artikel 6, stk. 3 og dermed fra vurdering efter miljøvurderingsloven, fordi planerne er "direkte forbundet med eller nødvendige for lokalitetens forvaltning" jfr. artikel 6, stk. 3, 1. pkt. Handleplanen anses som direkte forbundet med og nødvendig for Natura 2000-områdets forvaltning.

For samtlige Natura 2000-planer er der foretaget en strategisk miljøvurdering (SMV). Natura 2000-planerne og de tilhørende miljøvurderinger kan findes på Miljøstyrelsens hjemmeside under Natura 2000, tredje generation planer (2022-2027).



Grøn kølleguldsmed, som er på udpegningsgrundlaget for 2000-området. Foto: Peder Størup



### 3. Gennemførelse af Natura 2000-handleplan for sidste planperiode

#### 3.1 Redegørelse for gennemførelse af sidste Natura 2000-handleplan

Handleplanerne for anden planperiode har været gældende siden udgangen af 2017. Kommunen har i den mellemliggende periode arbejdet for at gennemføre den indsats, der blev beskrevet i Natura 2000-planen for planperioden 2016-2021. For de skovbevoksede, fredskovspligtige arealer har Miljøstyrelsen arbejdet for at gennemføre indsatserne, der blev beskrevet i første generation af Natura 2000-planen fra 2010-2015 og videreført i anden planperiode 2016-2021.

Nedenstående tabeller viser en oversigt over de realiserede, påbegyndte og planlagte projekter inden for Natura 2000-området, udført af Silkeborg Kommune. Tabel 1 viser de indsatser der er finansieret af egne midler eller DUT-midler. Tabel 2 viser de indsatser der er finansieret gennem landdistriktsmidler, baseret på data fra tilskudsordningerne. Indsatserne er opgjort på indsatstype. Der kan være gennemført flere indsatser på det samme areal, hvorved samme areal kan fremgå flere gange.

Tabel 1: Følgende indsatser er finansieret via Silkeborg Kommunes egne midler eller DUT-midler\*.

Indsats	Kommunalt ejet	Privatejet
Vedligeholdende pleje på ny natur, i form af rydning af opvækst	3,2 ha	1 ha
Hegning, rydning og afgræsning Ny natur	0,8 ha	
Vedligeholdende pleje på ny natur, i form af græsning	2 ha	
Hegning og efterfølgende afgræsning Surt overdrev		1,6 ha
Ny natur, overdrev		2,2 ha
Hegning og efterfølgende afgræsning		2,6 ha
Etablering af vandhul (stor vandsalamander)		1 stk.
Oprensning af vandhul		1 stk.

\* Omfatter ikke offentlige arealer, hvor ejeren gennemfører Natura 2000-planen i egne planer for forvaltningsindsatser. Se resumé af plan for forvaltningsindsatserne i bilag 2.

Tabel 2: Følgende indsatser er finansieret gennem landdistriktsmidler eller anden finansiering og gælder arealer, der ikke er skovbevoksede, fredskovspligtige arealer\*.

Indsats	Kommunalt ejet	Privatejet
Pleje-græsordning realiseret	4	37 ha
Ændring af vandstandsforhold	0 ha	0 ha
Rydning	0 ha	0 ha

\* Omfatter ikke offentlige arealer, hvor ejeren gennemfører Natura 2000-planen i egne planer for forvaltningsindsatser. Se resumé af plan for forvaltningsindsatserne i bilag 2.

Det er muligt at få et samlet overblik over tilskudscompenserede indsatser i Natura 2000-områderne i "Sammenfatning af Natura 2000-planerne 2022-2027" på Miljøstyrelsens hjemmeside.

Skovbevoksede, fredskovspligtige arealer følger en 12 års-cyklus, og første planperiode for disse løber således fra 2010 til 2021. Tabel 3 neden for viser status for de gennemførte eller igangværende indsatser i perioden 2010-2021 beliggende i kortlagt habitatskov inden for Natura 2000-området. Indsatserne er opgjort på indsatstype. Der kan være gennemført flere indsatser på det samme areal, hvorved samme areal kan fremgå flere gange (eksempelvis skovnaturtypebevarende drift og pleje forud for urørt skov, eller forbedring af hydrologi på samme areal, hvor der også er udført skovnaturtypebevarende drift og pleje). Indsatsplanerne for arealerne blev først udgivet i skovhandleplanerne i 2012.

Tabel 3 er baseret på tinglyste indsatser såsom urørt skov, på data fra tilskudsordningerne (beror på tilsagnsdata, hvorfor arealet for indsats kan være overestimeret i forhold til den endelige indsats, idet der altid vil være en vis del af de givne tilsagn, der ikke udnyttes). Der kan være usikkerheder i de indhentede data fra tilskudsordningerne fra 2010-15. Miljøstyrelsen har endvidere indhentet data for gennemførte

indsatser i habitatnaturtyper på skovbevoksede fredskovsarealer fra offentlige myndigheder, og anvendt data i det omfang, Miljøstyrelsen har modtaget disse.

Tabel 3: Gennemførte indsatser på skovbevoksede, fredskovspligtige arealer. Tallene dækker over perioden 2010-2021.

Indsats	Tilskudsfinansiering på private arealer (ha) <sup>1</sup>	Offentlige arealer (ha) <sup>2</sup>	Total (ha)
Forbedring af hydrologi*	0	0	0
Indsatser m.h.p. lysåben natur**	3,8	0	3,8
Skovnaturtypebevarende drift og pleje***	0,1	0	0,1
Urørt skov	0	0	0

<sup>1</sup> Indsatser på private arealer dækker over indsatser, som er tilskudsfinansierede.

<sup>2</sup> Indsatser på offentlige arealer dækker hovedsageligt over indsatser gennemført via lodsejeres egne midler men kan også være dækket af tilskudsordninger.

\* *Forbedring af hydrologi* dækker over lukning af dræn og grøfter samt ophør med vedligeholdelse af afvanding

\*\* *Indsatser for lysåben natur* dækker over græsning, hegning og rydning med henblik på lysåben natur.

\*\*\* *Skovnaturtypebevarende drift og pleje* dækker over flere indsatser, heriblandt sikring af naturtyper, træer til naturligt henfald, naturnær skovdrift, rydning af uønsket opvækst, problemarter og invasive arter samt skovgræsning og foryngelse.

Ud over de ovennævnte indsatser har myndighederne søgt at gennemføre Natura 2000-handleplanen gennem følgende tiltag:

- Silkeborg Kommune har fornyet græsningsaftaler, hvor kommunen finansierer og vedligeholder hegn samt hjælper med at finde dyreholdere.
- Silkeborg Kommune har haft målrettet kontakt til specifikke lodsejere inden for Natura 2000-området med henblik på at afsøge muligheder for at udføre nye indsatser til opfyldelse af Natura 2000-planens målsætninger, herunder bl.a. muligheden for etablering af ny natur.
- Silkeborg Kommune har orienteret kommunens grønne råd om særlige indsatser i Natura 2000-området.
- Silkeborg Kommune har vedtaget en biodiversitetspolitik, som understøtter indsatserne i Natura 2000-områderne
- Silkeborg Kommune har fået udarbejdet en rapport ved eksternt konsulentfirma: "Hydrologiændringer og påvirkning af habitatnaturtyper langs Gudenåen i Silkeborg Kommune". Rapporten er udarbejdet med henblik på at belyse fremtidige forhold for den kortlagte natur og herunder muligheden for fremtidige indsatser.
- Miljøstyrelsen har finansieret gratis rådgivning hos Dansk Skovforening for ejere af skovbevoksede, fredskovspligtige arealer i Natura 2000-områderne.
- Som opfølgning på skovlovens anmeldeordning for Natura 2000-områderne er der i flere Natura 2000-områder indgået aftaler med private lodsejere, der er med til at sikre naturindhold og arter på de berørte arealer (LBK. nr. 690 26. maj 2023, §17-19).
- Miljøstyrelsen har arbejdet for relevante støtteordninger for at understøtte implementeringen af Natura 2000-planerne.
- Miljøstyrelsen har udført en opsøgende indsats og har kontaktet nogle private lodsejere med større arealer af privat fredskov og informeret om muligheden for at søge tilskud til indsatser i de private fredskove.

Der er ikke iværksat Life-projekter inden for Natura 2000-området.



### 3.2 Foreløbig vurdering af gennemførelse af sidste Natura 2000-handleplan

Handleplanen skal ifølge bekendtgørelserne indeholde en redegørelse for gennemførelsen af handleplanen for den forudgående 6 og 12 års periode, der gør det muligt at vurdere, i hvilket omfang Natura 2000-planen for den forudgående periode er realiseret. Vurderingen, af hvorvidt handleplanerne er gennemført i den forudgående periode, er baseret på, om de planlagte indsatser fra sidste handleplan er opfyldt, eller der er udført tilsvarende tiltag.

Silkeborg Kommune vurderer, at de gennemførte indsatser med rydning af uønsket opvækst, græsning, etablering og oprensning af vandhuller samt etablering af ny natur, har bidraget til en forbedring af naturtilstanden i Natura 2000-området. Indsatserne er lavet, i det omfang det har været muligt med frivillige aftaler med lodsejere og hvor indsatsen har givet mening i forhold til den faktiske tilstand på arealerne. Der vil i denne periode blive arbejdet videre med at lave aftaler med lodsejere, der ikke tidligere har været kontaktet eller som ikke tidligere har været interesserede i at være med.

Effekten af indsatserne bliver løbende vurderet i det Nationale Overvågningsprogram for Vandmiljø og Natur (NOVANA), som overvåger vandmiljøets og naturens tilstand inden for de områder, der prioriteres i forhold til de politisk fastsatte økonomiske rammer.



Foto af Gudenåen og Trækstien syd for Kongensbro. Foto: Silkeborg Kommune.

## 4. Behov for indsatser

Natura 2000-planen for N49 Gudenå og Gjern Bakker, beskriver de konkrete mål for indsatsen. Indsatsprogrammet i Natura 2000-planerne er afstemt, så den økonomiske ramme og den krævede indsats i planerne passer sammen. Til gennemførelse af planerne stiller staten en række virkemidler til rådighed, ligesom det forudsættes, at kommunerne bidrager økonomisk via de midler, som kommunerne er blevet økonomisk kompenseret for af staten (DUT-midlerne). Silkeborg Kommune bidrager endvidere med egne midler.

På baggrund af Natura 2000-planen har kommunen og Miljøstyrelsen vurderet, at der er behov for nedenstående konkrete forvaltningstiltag (Tabel 4a-c). Handleplanmyndigheden skal forsøge at indgå frivillige aftaler med lodsejere om drift. Hvor dette ikke er muligt, skal myndigheden påbyde en bestemt drift, hvis det er nødvendigt for opnåelse af målene i Natura 2000-planen eller for at forhindre forringelse og forstyrrelse.

Offentlige lodsejere kan selv organisere gennemførelse af indsatser på egne arealer.

Tabel 4a: Skøn over behov for indsatser for lysåbne habitatnaturtyper\*

Behov for indsatser på lysåbne naturtyper	Igangværende indsats	Ny indsats	Samlet behov for indsats
Rydning af uønsket opvækst	0 ha	Op til 19 ha	Op til 19 ha
Forbedring af hydrologi	0 ha	Op til 0,4 ha	Op til 0,4 ha
Græsning eller høslæt	7,3 ha	Op til 39 ha	Op til 46 ha
Bekæmpelse af invasive arter	0 ha	0 ha	0 ha
Mulighed for udtagning af kulstofholdige lavbundsjord	0 ha	Op til 31 ha	Op til 31 ha

\* Omfatter ikke offentlige arealer, hvor ejeren gennemfører natura 2000-planen i egne planer for forvaltningsindsatser. Der kan være overlap mellem indsats typer, fx rydning og græsning.

Tabel 4b: Skøn over behov for indsatser for skovnaturtyper uden fredskovspligt

Behov for indsatser i skovnaturtyper uden fredskovspligt	Igangværende indsats	Ny indsats	Samlet behov for indsats
Skovnaturtypebevarende drift og pleje	0 ha	Op til 39 ha	Op til 39 ha
Urørt skov	0 ha	Op til 1,8 ha	Op til 1,8 ha
Forbedring af hydrologi	0 ha	Op til 0,3 ha	Op til 0,3 ha
Invasive arter	0 ha	0 ha	0 ha

Tabel 4c: Skøn over behov for indsatser i skovnaturtyper med fredskovspligt\*\*

Behov for indsatser i skovnaturtyper med fredskovspligt**	Igangværende indsats	Ny indsats	Samlet behov for indsats
Skovnaturtypebevarende drift og pleje	-	-	Op til 14,4 ha
Urørt skov***	3,3 ha	-	Op til 17,7 ha
Rydning af invasive arter	-	-	0 ha

\*\* Indsatser planlagt for skovnaturtyper med fredskovspligt vises udelukkende som et samlet behov for indsatser med undtagelse af urørt skov, hvor igangværende indsatser også vises. Skovnaturtypebevarende drift og pleje dækker over flere indsatser. Da der kan være overlap mellem indsatstyper, og da der efter afslutning af én type indsats kan være behov for at gentage indsatstypen, er behovet for indsatser vurderet samlet.

\*\*\* Igangværende indsats for urørt skov omfatter al tinglyst urørt skov til og med 2021. Tinglyst urørt skov anses i denne sammenhæng som en varig igangværende indsats.



Tabel 5: Behov for indsatser for arter udover indsatser for naturtyper. Tabellen viser kun indsatser for arter på lysåbne naturtyper og skovnaturtyper uden fredskovspligt\*

Forventede indsatser for arter	Igangværende indsats	Ny indsats	Samlet behov for indsats
Restaurering af vandhuller	0 stk.	Ca. 2 stk.	Ca. 2 stk.
Ny gravning af vandhuller	0 stk.	Ca. 2 stk.	Ca. 2 stk.
Egnede yngleområder	-	-	-

\* Omfatter ikke offentlige arealer, hvor ejeren gennemfører Natura 2000-planen i egne planer for forvaltningsindsatser. Se resumé af plan for forvaltningsindsatserne i bilag 2.

På skovbevoksede arealer vil mange af de tiltag, der implementeres for skovnaturtyperne også være gavnlige for de arter, der er knyttet til naturtyperne.

Urørt skov samt skovnaturtypebevarende drift og pleje med bevarelse af træer til naturligt henfald kan bidrage til at forbedre levesteder for områdets skovtilknyttede arter. Nogle arter er afhængige af ro i yngleperioden, lysninger eller hensigtsmæssig hydrologi.

Indsatserne på de lysåbne arealer vurderes ligeledes at være til gavn for de arter, der er tilknyttet de lysåbne habitatnaturtyper.

Lige så vel vurderes synergien mellem Natura 2000- og Vandplanindsatsen at sikre bæklampret og odder gode forhold i habitatområdet.



Udsigten fra Store Trolldhøj i Gjærn Bakker. Foto: Silkeborg Kommune



## 5. Indsatser fordelt på aktør

Grundlæggende er ansvaret fordelt, så kommunerne er ansvarlig myndighed på alle arealer i kommunen undtagen de skovbevoksede fredskovspligtige arealer.

Miljøstyrelsen er ansvarlig myndighed for de skovbevoksede fredskovspligtige arealer. Det gælder dog, at kommunerne er ansvarlige for de arealer i fredskov, der er beskyttet efter §3 i naturbeskyttelsesloven.

Myndighederne er ansvarlige, jfr. ovenstående fordeling, for gennemførelse af handleplanen undtagen for offentlige arealer, hvor lodsejer selv er ansvarlig for at gennemføre handleplanen. De fleste indsatser er geografisk bestemt, hvorved den nævnte myndigheds- og arealdeling er gældende. Det er muligt at finde relevante Natura 2000-geodata i [MiljøGIS](#)<sup>1</sup>. Endvidere kan overvågningsdata fra NOVANA-programmet tilgås via [Danmarks Miljøportal](#)<sup>2</sup> og i Natura 2000-basisanalyserne. Hver myndighed eller lodsejer er ligeledes ansvarlige for de arter på udpegningsgrundlaget, som ikke er geografisk fordelt på baggrund af overvågningsdata, inden for deres respektive myndighedsområde eller egne arealer.

I tabel 6a og 6b nedenfor ses fordelingen af Natura 2000-områdets habitatnaturtyper fordelt på aktører.

Tabel 6a: Fordeling af lysåbne habitatnaturtyper på Silkeborg Kommune som er handleplanmyndighed og Naturstyrelsen, der som offentlig lodsejer planlægger selv

Habitatnaturtype	Silkeborg Kommune	Naturstyrelsen (Offentlig lodsejer, der planlægger selv)
7140 Hængesæk	0,9 ha	
7220 Kildevæld	0 ha	
7230 Riggær	2,4 ha	
6230 Surt overdrev	8,2 ha	
6410 Tidvis våd eng	0,4 ha	
4030 Tør hede	16 ha	
4010 Våd hede	19 ha	
3130 Søbred med småurter	-	
3260 Vandløb med vandplanter	22 km	
3150 Næringsrig sø	0,1 ha	
3160 Brunvandet sø	-	
6430 Urtebræmme	-	

Tabel 6b: Fordeling af skovbevoksede habitatnaturtyper på handleplanmyndighederne; Silkeborg Kommune, Miljøstyrelsen samt Naturstyrelsen, der som offentlig lodsejer planlægger selv

Habitatnaturtype	Silkeborg Kommune	Miljøstyrelsen	Naturstyrelsen (Offentlig lodsejer, der planlægger selv)
9120 Bøg på mor med kristtorn	7,2 ha	9 ha	0 ha
91D0 Skovbevokset tørvemose	14 ha	5 ha	1 ha
91E0 Elle- og askeskov	19 ha	4 ha	0 ha

<sup>1</sup> <https://miljoegis.mim.dk/spatialmap?profile=natura2000planer3-2022>

<sup>2</sup> <https://www.miljoportal.dk/>

## 6. Prioritering af den forventede indsats

Natura 2000-planerne 2022-2027 har især fokus på en naturforvaltning, hvor man gør brug af naturens egne dynamikker. Samtidig fastholdes en række indsatser, der er kendt fra de gældende planer.

Hovedformålene med indsatserne i tredje planperiode (2022-2027) er:

- 1. Fokus på mere naturlige processer og naturens robusthed**
  - 1.1. der er øget fokus på en mere naturnær forvaltning med fokus på at sikre sammenhæng i naturen og mere naturlige dynamikker i Natura 2000-områderne
  - 1.2. der arbejdes for at udvide arealet med urørt skov
  - 1.3. der er fokus på tiltag mod klimaforandringer og dermed områdernes robusthed over for pludselige hændelser
- 2. Sikre og forbedre tilstanden af den eksisterende natur og levesteder hvilket bl.a. er i overensstemmelse med 'brandmandens lov' og EU's biodiversitetsstrategi 2030**
  - 2.1. fortsætte arbejdet med at sikre naturtilstanden f.eks. ved naturpleje på plejekrævende arealer
  - 2.2. fortsætte arbejdet med at afsøge behovet for og udlægge forstyrrelsesfrie zoner bl.a. til gavn for trækfugle, marine naturtyper og havpattedyr
  - 2.3. fokus på indsatser, der gavner truede arter og fugle
  - 2.4. fortsætte arbejdet med at afsøge behovet for at regulere fiskeri i beskyttede områder
- 3. Bekæmpe invasive arter**
  - 3.1. fortsætte arbejdet med at bekæmpe invasive arter

De nedenfor oplyste indsatser er dem, som hver af planens aktører forventer at udføre i prioriteret rækkefølge. Prioriteringen af den forventede forvaltningsindsats i planperioden er sket på baggrund af opgørelsen af behovet for konkrete indsatser (se kapitel 4).

### Silkeborg Kommune prioriterer at:

1. Arbejde for et større projekt, der omhandler Gudenåen og de omkringliggende arealer, for at sikre den frie dynamik samt øge naturkvaliteten i både vandløb og terrestriske naturtyper.
2. Følge op på den igangværende indsats på arealer med pleje herunder f.eks. vurdere græsningstryk, samt typen af dyr og kontakte lodsejere ved behov for justeringer. F.eks. ændring/udvidelse af hegnslinje, genrydning, støtte til vandingsanlæg, fangfolde mv.
3. Opsøge lodsejere med arealer, som er egnede til naturpleje, men som endnu ikke plejes. Der lægges særligt fokus på at sammenbinde eksisterende græsningsarealer med f.eks. skovgræsning, samt iværksætte pleje på habitatnaturtyper med plejebehov.
4. Besigtige naturtyper hvor afvanding påvirker naturtilstanden, med henblik på vurdering af muligheden for forbedring af hydrologi.
5. Undersøge muligheden for udtagning af lavbundsarealer, der understøtter Natura 2000-planens målsætninger
6. Besigtige kortlagte heder med henblik på at afsøge muligheden for en særlig indsats til forbedret hedepleje. I vurderingen skal indgå hensynet til insekter og øvrige arter, der er tilknyttet hederne.
7. Arbejde for at udvide antallet af egnede levesteder for stor vandsalamander.
8. Sikre synergi mellem Natura 2000- og Vandplanindsatsen for at sikre bæklampret, grøn kølleguldsmed og odder gode forhold i habitatområdet.
9. Kortlægge arealer med potentiale for ny natur, der kan bidrage til at sammenbinde eksisterende naturarealer.

10. Informere lodsejere om relevante støttemuligheder og ordninger for både lysåben natur og skovnatur.

Miljøstyrelsen vil for de skovbevoksede, fredskovspligtige arealer kontakte private ejere af fredskovsarealer større end 20 ha med henblik på at informere om muligheden for en mere skovnaturtypebevarende drift, tiltag for arter og muligheden for at udlægge til urørt skov.

Miljøstyrelsen vil fortsat prioritere at indgå i relevante Life-projekter nye som gamle.



Foto af Sminge Sø med fugletårn og trækstien i forgrunden. Foto: Silkeborg Kommune



Foto af ny hede i Gjærn Bakker. Foto: Silkeborg Kommune



## 7. Forventede initiativer og plan for interessentinddragelse

Det er Silkeborg Kommune og Miljøstyrelsens hensigt at planlægge og udføre projekterne som vist i nedenstående tabel 7, og i den forbindelse tager myndighederne en række initiativer for at inddrage lodsejere og andre interessenter i projekterne.

Tabel 7 viser myndighedernes plan for interessentinddragelse. Der kan ske ændringer, hvis det ønskes af lodsejerne, eller hvis andre forhold taler for det.

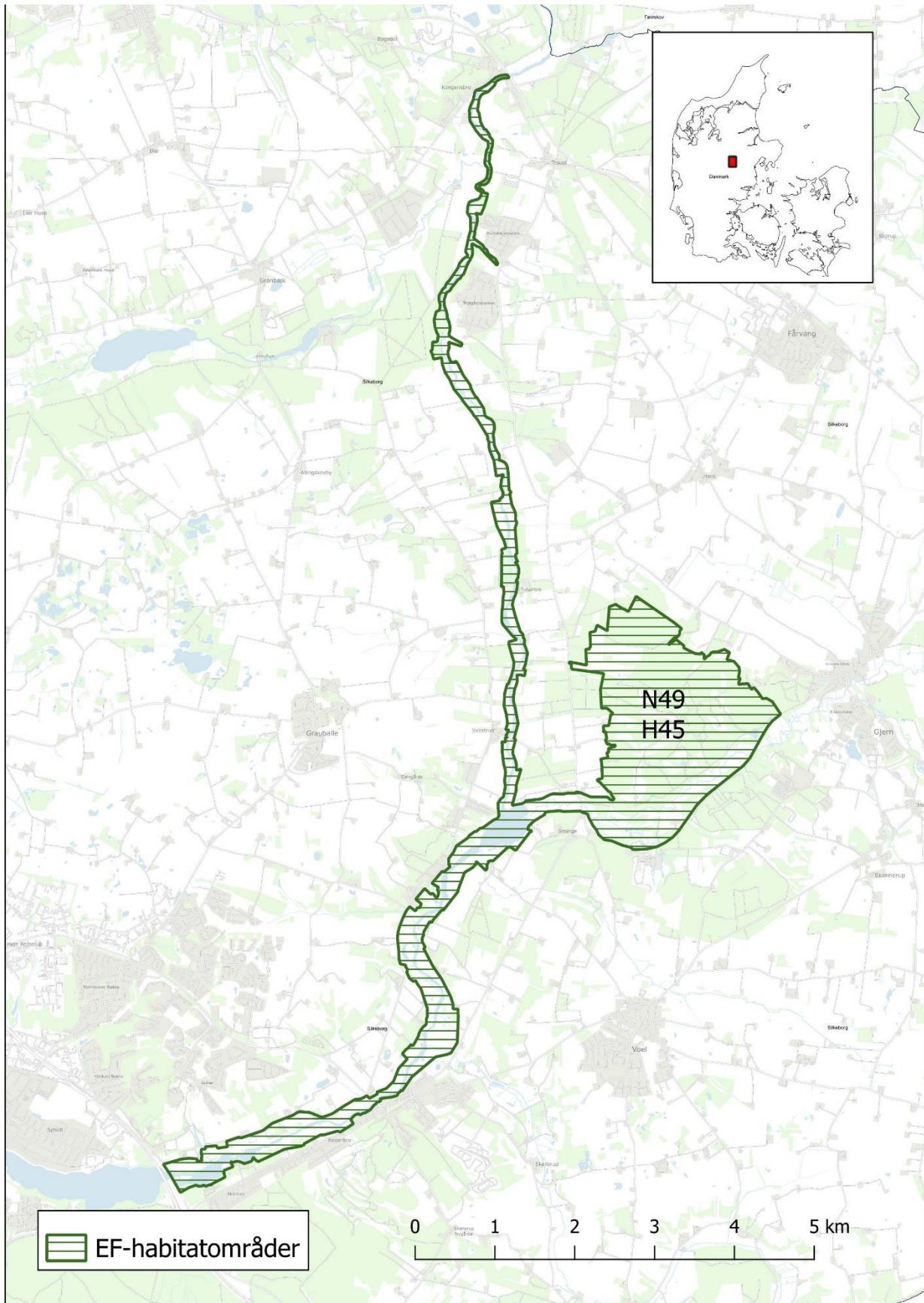
Tabel 7. Forventet plan for interessentinddragelse

Projekt navn	Initiativ	Tidsplan	Myndighed
Orientering af Grønt Råd om projektstatus	Kommunen afholder møder 2-4 gange årligt	Hele planperioden	Silkeborg Kommune
Sikring af eksisterende pleje	Lodsejere med tilsagn om støtte til græsning eller høslæt kontaktes for at afdække om der er hindringer for den fortsatte pleje. Løbende kontakt opretholdes efter behov.	2024 og derefter løbende under hele handleplansperioden	Silkeborg Kommune
Indsatser på nye arealer	Opsøgende indsats overfor lodsejere med arealer med behov for indsats, ny natur eller kulstofholdige lavbundsarealer	I løbet af planperioden	Silkeborg Kommune
Orientering af lodsejere om støtte muligheder	Lodsejere uden tilsagn om støtte til græsning eller høslæt kontaktes ang. mulighederne for tilskud til hegning og græsning/høslæt.	Hele planperioden	Silkeborg Kommune
Sikring af levesteder for stor vandsalamander	Direkte kontakt til relevante lodsejere om muligheden for etablering af nye vandhuller	Hele planperioden	Silkeborg Kommune
Kontakt til ejere af skovbevoksede fredskovspligtige habitatskovsarealer	Miljøstyrelsen kontakter skovejere med mere end 20 ha skovhabitatarealer og orienterer om muligheder for tilskud.	I løbet af planperioden	Miljøstyrelsen
Vejledning om mulige tiltag i skovhabitatnatur	Miljøstyrelsen understøtter en vejledningstjeneste <sup>1</sup> til de private skovejere, hvor de kan søge gratis råd og vejledning omkring skovhabitatnatur.	Hele planperioden	Miljøstyrelsen
Møder med Grønt Fremdriftsforum	Miljøstyrelsen afholder møder med Grønt Fremdriftsforum og vil sætte emnet på dagsordenen, når det er relevant eller efterspørges.	Hele planperioden	Miljøstyrelsen

<sup>1</sup> Dette varetages for nuværende af Dansk Skovforening.

Projekterne gennemføres som udgangspunkt ved frivillige aftaler, og derfor er det i mange tilfælde ikke på nuværende tidspunkt muligt at beskrive, hvornår projekterne fysisk bliver udført. Kommunen og Miljøstyrelsen vil i hvert enkelt tilfælde sørge for, at relevante interessenter bliver inddraget.

## Bilag 1: Kortbilag



Kort med afgrænsning af Natura 2000-området. Copyright Styrelsen for Dataforsyning og Infrastruktur

## **Bilag 2: Resumé af offentlige lodsejeres planer for forvaltningsindsatser**

Naturstyrelsen har udarbejdet nedenstående resumé af plan for forvaltningsindsats for deres del af Natura 2000-området.



# Sammenfatning af plejeplan for Naturstyrelsens arealer i Natura 2000-område N49 Gudenå og Gjern Bakker

Det er muligt at finde den samlede plan for forvaltningsindsats på Naturstyrelsens hjemmeside: <https://naturstyrelsen.dk/drift-og-pleje/natura-2000-plejeplaner/>. Plejeplanen omfatter foruden denne sammenfatning en kortudstilling af de planlagte indsatser. I kortudstillingen er det muligt at finde information om de planlagte indsatser for de enkelte kortlagte naturtyper samt arter.

Naturstyrelsen har, jf. §5 i BEK nr 944 af 27/06/2016 og §15 i BEK nr 946 af 27/06/2016, som offentlig grundejer besluttet selv at udarbejde plejeplaner for Naturstyrelsens arealer indenfor N2000 området i overensstemmelse med [Natura 2000-planen](#) for området.

## Beskrivelse af området

Natura2000-område N49 har et areal på 834.9 ha. Heraf ejer og forvalter Naturstyrelsen 52.3 ha. I Gudenådalen ejer Naturstyrelsen den historiske træksti og ganske få af de tilstødende engarealer. Omkring Gjern Bakker ejer Naturstyrelsen et samlet areal på ca. 33 ha. Her veksler bevoksningen mellem gammel stævningskov, urørt skov, hede og opgivne marker i forskellig grader af tilgroning fra hede mod egekrat. I heder og egekrat findes en del østlige forekomster af planter, der har deres hovedudbredelses mod vest som f.eks. hønsebær, hedemelbærris og den lave form af gyvel. Omkring Store Troldhøj, hvor der opretholdes et lysåbent hedeareal med spredte birk og ege, er der fundet flere meget sjældne insektarter. Der er påbegyndt en græsning på hedearealet for at undgå, at arealet springer i skov. Desuden er der i udpegningsgrundlaget nævnt følgende arter, der forekommer, eller har potentiale til at kunne indfinde sig, i Naturstyrelsens dele af Natura 2000-området: Stor vandsalamander



Tabel A: Kortlagte naturtyper på Naturstyrelsens arealer i Natura 2000-området

Skovnaturtyper	Areal [ha]
91E0 - Elle- og Askeskove	< 0.1
91D0 - Skovbevokset tørvemose	0.7

Lysåbne naturtyper	Areal [ha]
3150 - Næringsrig sø	< 0.1
3260 - Vandløb med vandplanter	0.2
4030 - Tør hede	9.3
6230 - Surt overdrev	< 0.1
7230 - Rigkær	< 0.1

Arter på udpegningsgrundlaget fremgår ikke af ovenstående tabel. Der henvises derimod til N2000 planen for området.

## Planlagte indsatser

I det følgende angives Naturstyrelsens planlagte indsatser for naturtyperne på udpegningsgrundlaget. Indsatserne er beskrevet i nedenstående tabeller og suppleret med forklarende tekst.

I tabellerne skelnes mellem "Eksisterende indsats" og "Ny indsats". "Eksisterende indsats" anvendes, hvor den pågældende indsats allerede er omfattet af den eksisterende arealforvaltning, eller hvor det fremgår af eksisterende driftsplaner og lignende, at indsatsen vil blive gennemført i plejeplanperioden. "Ny indsats" omfatter de indsatser, der alene gennemføres for at opfylde målene i N2000-planerne for 2022 - 2027.

**Tabel B: Planlagte indsatser for naturtyperne på Naturstyrelsens arealer i Natura 2000-området**

Indsatser - Skovnaturtyper (planperiode 2022-2033)	Eksisterende indsats [ha]	Ny indsats [ha]	Samlet behov for indsats [ha]
Urørt skov med naturgenopretningsaktivitet	0.7		0.7

Indsatser - Lysåbne naturtyper (planperiode 2022-2027)	Eksisterende indsats [ha]	Ny indsats [ha]	Samlet behov for indsats [ha]
Bekæmpelse af andre problem- og uønskede arter	2.2		2.2
Græsning	9.0		9.0
Hegning	9.0		9.0
Rydning af opvækst		2.2	2.3

Ovenstående tabel udstiller Naturstyrelsens planlagte indsatser i planperioden. Indsatserne er planlagt med ophæng i målsætninger og retningslinjer fra den overordnede N2000 plan, som rækker ud over den enkelte planperiode, mens indsatserne forventes udmøntet indenfor planperioden.

Hensigten med de planlagte indsatser er hovedsageligt at holde de lysåbne naturområder fri fra opvækst og tilgroning. Græsning i dele af skov og sammen med de lysåbne områder vil være med til at skabe en mere varieret struktur. Dette vil samtidig medvirke, at der komme en blødere overgang mellem skov og lysåbent. Der er en fokuseret indsats mod ørnebregner. I Natura 2000-planerne er der samlet set et større fokus på mere naturlige processer. En målsætning i Natura 2000-plejeplanen er derfor sikring af naturlig dynamik og variation. En indsats under denne målsætning er naturgenopretning mhp. urørt skov. Dele af området er udpeget som urørt skov. Områder udlagt til urørt skov med en forudgående naturgenopretning forvaltes med et mål om at sikre de bedst mulige rammer for en selv bærende og selvforvaltende natur, hvor det er naturlig dynamik og naturlige processer, der skaber de rette forhold og levesteder for skovnaturen, og hvor biodiversiteten fremmes og understøttes. Generelt sigtes der efter at opnå en tilstand, hvor der er mindst muligt

behov for aktiv naturforvaltning. Dog vil opsyn med og vedligehold af hegninger med store græssende pattedyr kræve løbende vedligehold, ligesom det f.eks. kan blive nødvendigt at bekæmpe invasive arter, sikre vedvarighed i mængden af dødt ved, sikre tilgængelighed for skovens brugere, samt pleje f.eks. fortidsminder og Natura 2000-habitatnaturtyper. Naturgenopretningsperioden, med f.eks. udtag af ikke-hjemmehørende træer, genopretning af naturlig hydrologi og skovgræsning, vil typisk være op til 6 år og 25 år fra den konkrete forvaltningsplans start i hhv. løvskove og nåletræsplantager.

#### Tabel C: Udvikling mod ny kortlagt naturtype

Der planlægges ikke for udvikling af nye naturtyper i indeværende planperiode. Derfor vises Tabel C ikke.

#### Tabel D: Planlagte indsatser for arter, udover indsatser for naturtyper på lysåbne naturtyper og skovnaturtyper på Naturstyrelsens arealer i Natura 2000-området

Plejen af områdets naturtyper vil samtidig tilgodese en række arter på udpegningsgrundlaget. Der planlægges ikke yderligere indsatser alene for arter i indeværende planperiode.

#### Opsummering

Den samlede indsats for naturtyper og arter på Naturstyrelsens arealer forventes hermed at understøtte de i Natura 2000-planen fastsatte mål for naturtilstanden.

## Redegørelse for indsatsen i den forgangne plejeplansperiode

For de lysåbne naturtyper og arter på udpegningsgrundlaget omhandler denne redegørelse planperioden 2016-2021. For skovnaturtyper perioden 2010-2021.

Nedenstående tabeller viser en oversigt over planlagte og gennemførte aktiviteter på Naturstyrelsens arealer inden for Natura 2000-område N49 Gudenå og Gjærn Bakker

#### Tabel E: Status for gennemførelse af aktiviteter for seneste planperiode fordelt på naturtyper og arter

Skovnaturtyper (planperiode 2010-2021)	Indsats	Areal [ha]
9998 - Skovbevoksede tørvemoser	Bevarelse af 3-5 store træer pr. ha til henfald	0.7

Lysåbne naturtype (planperiode 2016-2021)	Indsats	Areal [ha]
4030 - Tør hede	Rydning af opvækst	11.1
4030 - Tør hede	Græsningsskov	1.7
4030 - Tør hede	Bekæmpelse af andre problemarter	1.1
4030 - Tør hede	Hegning	11.1
4030 - Tør hede	Græsning	11.1

#### Tabel F: Oversigt over ikke-planlagte indsatser, der er gennemført, og som gavner arter eller naturtyper på udpegningsgrundlaget



Der er ikke gennemført indsatser udover det planlagte i den forgangne planperiode. Derfor vises Tabel F ikke.

---

#### Tabel G: Oversigt over indsatser der ikke er gennemført

Alle planlagte indsatser er gennemført. Derfor vises tabel G ikke

---

#### Opsummering

Med baggrund i ovenstående redegørelse for indsatser i den forgangne planperiode kan Naturstyrelsen konkludere, at de planlagte aktiviteter er helt gennemført for Naturstyrelsens arealer. Disse indsatser har bidraget positivt til opfyldelse af Natura 2000-planens målsætninger.

---

## Miljøvurderingsloven, habitatdirektivet og plejeplanen

For samtlige Natura 2000-planer er der foretaget en strategisk miljøvurdering (SMV). Natura 2000-planerne og de tilhørende miljøvurderinger kan findes på Miljøstyrelsens hjemmeside under Natura 2000, tredje generation planer (2022-2027).

Natura 2000-plejeplanerne er en type af planer, som kan være omfattet af krav om miljøvurdering i henhold til Bekendtgørelse af lov om miljøvurdering af planer og programmer og af konkrete projekter (VVM) (lovbekendtgørelse nr. 4 af 3. januar 2023) – herefter refereret til som miljøvurderingsloven.

Ved vurderingen af om en plejeplan er omfattet af miljøvurderingsloven ses på kriterierne i lovens § 8. Erfaringsmæssigt er der en del plejeplaner, som ikke vil være omfattet af miljøvurderingsloven. Det afhænger dog i alle tilfælde af det konkrete indhold af plejeplanen, og der skal derfor altid foretages en særskilt vurdering for hver plan.

Denne plejeplan er blevet vurderet i forhold til, om den er omfattet af miljøvurderingsloven. Det er vurderet, om plejeplanen fastsætter nye rammer for fremtidige anlægstilladelser, eller om den vurderes at kunne påvirke internationalt udpegede naturbeskyttelsesområder væsentligt jfr. miljøvurderingslovens § 8. Det er Naturstyrelsens vurdering, at plejeplanen ikke fastsætter nye rammer for fremtidige anlægstilladelser til projekter omfattet af lovens bilag 1 eller 2 og dermed ikke er omfattet af krav om miljøvurdering.

Denne plejeplan for Natura 2000-område 49 Gudenå og Gjern Bakker omfatter indsatserne beskrevet i afsnittet planlagte indsatser. De planlagte indsatser forventes gennemført med det formål at understøtte bevaringsmålsætningerne for hhv. arter og naturtyper på udpegningsgrundlaget.

I denne plejeplan planlægges der ikke gennemført aktiviteter med henblik på at udvikle naturtyper på bekostning af andre naturtyper.

Det er Naturstyrelsens vurdering, at plejeplanen er undtaget fra habitatdirektivets artikel 6, stk. 3 og dermed fra vurdering efter miljøvurderingsloven, fordi planerne er "direkte forbundet med eller nødvendige for lokalitetens forvaltning" jfr. artikel 6, stk. 3, 1. pkt. Plejeplanen anses således som direkte forbundet med og nødvendig for Natura 2000-områdets forvaltning.

---