



Natura 2000-handleplan 2022–2027

Sepstrup Sande, Vrads Sande, Velling Skov og Palsgård Skov

Natura 2000-område nr. N53

Habitatområde H49

Fuglebeskyttelsesområde F34



Horsens Kommune



Titel: *Natura 2000-handleplan for Sepstrup Sande, Vrads Sande, Velling Skov og Palsgård Skov 2022-2027*

Udgiver: *Silkeborg Kommune, Horsens Kommune og Ikast-Brande Kommune og Miljøstyrelsen*

År: *2024*

Forsidefoto: *Græssende køer på Vrads Sande 2022, Foto: Silkeborg Kommune*

Må citeres med kildeangivelse

Indhold

1. Resumé	4
2. Baggrund	5
2.1 Den lovgivningsmæssige ramme	5
2.2 Miljøvurdering af handleplanerne.....	6
3. Gennemførelse af Natura 2000-handleplan for sidste planperiode	7
3.1 Redegørelse for gennemførelse af sidste Natura 2000-handleplan	7
3.2 Foreløbig vurdering af gennemførelse af sidste Natura 2000-handleplan	10
4. Behov for indsatser	11
5. Indsatser fordelt på aktør	13
6. Prioritering af den forventede indsats	15
7. Forventede initiativer og plan for interessentinddragelse	17
Bilag 1: Kortbilag	18
Bilag 2: Resumé af offentlige lodsejeres planer for forvaltningsindsatser	19

1. Resumé

Handleplanen for Natura 2000 område nr. 53 beskriver den indsats, der skal igangsættes i Natura 2000-området inden udgangen af 2027 – dog udgangen af 2033 for de skovbevoksede, fredskovspligtige arealer. Natura 2000-området består af F34 – Skovområde syd for Silkeborg og H49 – Sepstrup Sande, Vrads Sande, Velling Skov og Palsgård Skov (se kort over området i bilag 1).

Det overordnede mål for området er beskrevet i afsnit 3.1 i Natura 2000-planen og de konkrete mål i afsnit 3.2. Generelt gælder for dette område, at den samlede forekomst af naturtyper, arter og fugles levesteder i Natura 2000-området, uanset om de er kortlagt, skal være stabil eller i fremgang, såfremt de naturgivne forhold giver mulighed for det.

Målsætningerne konkretiseres i Natura 2000-planens afsnit 4.1 og 4.2 i form af nogle generelle og områdespecifikke retningslinjer for indsatsprogrammet.

Hovedformålet med indsatserne i perioden 2022-27 er:

1. Fokus på mere naturlige processer og naturens robusthed
2. Sikre og forbedre tilstanden af den eksisterende natur og levesteder
3. Bekæmpe invasive arter

Indsatsen udføres både på offentlige og private arealer i området. Projekter på private lodsejeres arealer gennemføres i videst muligt omfang gennem frivillige aftaler. Der findes blandt andet en række understøttende tilskudsordninger, som kan søges gennem Landbrugsstyrelsen og Miljøstyrelsen, samt midler til Life-projekter som medfinansieres af EU.



Lysåben fyrskov med hede vegetation i bunden i Gludsted plantage ved Kolpendal. Foto: Ikast-Brande Kommune

2. Baggrund

Miljøstyrelsen har udarbejdet Natura 2000-planer for 257 Natura 2000-områder, som indgår i den danske del af det europæiske Natura 2000-netværk. Planerne beskriver målene for det enkelte Natura 2000-område og fastlægger de indsatser, der skal ske inden for planperioden 2022–27. Natura 2000-planerne kan ses på Miljøstyrelsens hjemmeside www.mst.dk.

Ud fra Natura 2000-planerne er der udarbejdet Natura 2000-handleplaner for de enkelte Natura 2000-områder. Handleplanerne skal medvirke til at gennemføre Natura 2000-planerne for de enkelte områder. Denne handleplan er udarbejdet af Silkeborg, Horsens og Ikast-Brande Kommune og Miljøstyrelsen på grundlag af Natura 2000-plan for N53 – Sepstrup Sande, Vrads Sande, Velling Skov og Palsgård Skov.

Hver kommune er ansvarlig for de dele af handleplanen, der vedrører kommunens geografiske område på land og kommunens kystnære områder. Kommunerne er ansvarlige for, at handleplanerne gennemføres inden udgangen af 2027. Miljøstyrelsen er ansvarlig for at udarbejde en skovhandleplan for de skovbevoksede, fredskovspligtige Natura 2000-arealer med skovhabitatnatur inklusiv arealer nævnt i skovlovens §28 (herfra omtalt som skovbevoksede, fredskovspligtige arealer). Der skal gennemføres en planlægning hvert 12. år, som rammer denne planperiode. Miljøstyrelsen er ansvarlig for, at indsatserne på de skovbevoksede, fredskovspligtige arealer gennemføres inden udgangen af år 2033.

Kommunernes handleplan og Miljøstyrelsens skovhandleplan sammenskrives og udmøntes i denne samlede Natura 2000-handleplan.

Offentlige lodsejere, som ejer arealer i Natura 2000-området, kan vælge at gennemføre Natura 2000-planen direkte i egne planer for forvaltningsindsatser (eks. drifts- og plejeplaner). Naturstyrelsen ønsker selv at udarbejde plan for forvaltningsindsats for egne arealer, hvorfor data fra deres arealer ikke indgår i selve handleplanen. Resuméet af disse planer kan ses i bilag 2. Data og resume fra Naturstyrelsen indgår dog ikke i høringsfasen.

2.1 Den lovgivningsmæssige ramme

Den lovgivningsmæssige baggrund for handleplanerne findes i:

- miljømålsloven (lovbekendtgørelse nr. 692 af 26. maj 2023)
- naturbeskyttelsesloven (lovbekendtgørelsen nr. 1392 af 4. oktober 2022)
- bekendtgørelse om kommunalbestyrelsernes Natura 2000-handleplaner (bekendtgørelse nr. 944 af 27. juni 2016)
- bekendtgørelse af lov om skove (lovbekendtgørelse nr. 690 af 26. maj 2023)
- bekendtgørelse om tilvejebringelse af Natura 2000-skovplanlægning (bekendtgørelse nr. 946 af 27. juni 2016)

Det er kommunalbestyrelsen, der er ansvarlig for at gennemføre Natura 2000-planen på de privatejede arealer. Dog er det Miljøstyrelsen, der er ansvarlig for de privatejede, skovbevoksede, fredskovpligtige arealer. Offentlige lodsejere er ansvarlige for at gennemføre Natura 2000-planen på deres egne arealer.

Handleplanen skal ifølge lovgivningen indeholde nedenstående:

- En prioritering af myndighedens forventede forvaltningsindsats i planperioden på baggrund af en opgørelse af behovet for konkrete forvaltningstiltag.
- De forventede initiativer, som myndigheden vil tage for at gennemføre Natura 2000-handleplanen, herunder en plan for interessentinddragelse.
- En oversigt over fordelingen af indsatsen mellem kommunale myndigheder, Miljøstyrelsen og offentlige lodsejere.
- En redegørelse for gennemførelsen af handleplanen for den forudgående 6 års periode (dog 12 års periode for de skovbevoksede, fredskovpligtige arealer), der gør det muligt at vurdere, i hvilket omfang Natura 2000-handleplanen er gennemført for den forudgående periode.

Handleplanen skal ikke omfatte offentligt ejede arealer, hvis der for disse arealer er udarbejdet/udarbejdes en plan for forvaltningsindsatsen, der er i overensstemmelse med de fastsatte mål for naturtilstanden i Natura 2000-planen. Der indsættes et resumé af de offentlige planer i handleplanens bilag 2.

Handleplanen skal være så konkret, at dens gennemførelse kan vurderes. Dog må handleplanen ikke foregribe det præcise indhold af de aftaler eller afgørelser, der træffes i forhold til den enkelte lodsejer i forbindelse med gennemførelsen af handleplanen.

Handleplanen skal i samspil med vandplanlægningen realisere Natura 2000-planen for så vidt angår vandbehov for de naturtyper, som er direkte afhængige af et vandøkosystem. Natura 2000-planens mål om forbedret vandkvalitet i større søer, vandløb, fjorde og kystvande realiseres gennem indsatsen i vandplanlægningen og skal ikke indgå Natura 2000-handleplanerne.

2.2 Miljøvurdering af handleplanerne

Natura 2000-handleplanerne er en type af planer, som kan være omfattet af krav om miljøvurdering i henhold til Bekendtgørelse af lov om miljøvurdering af planer og programmer og af konkrete projekter (VVM) (lovbekendtgørelse nr. 4 af 3. januar 2023) – herefter refereret til som miljøvurderingsloven.

Ved vurderingen af om en handleplan er omfattet af Miljøvurderingsloven ses på kriterierne i lovens § 8. Erfaringsmæssigt er der en del handleplaner, som ikke vil være omfattet af miljøvurderingsloven. Det afhænger dog i alle tilfælde af det konkrete indhold af handleplanen, og der skal derfor altid foretages en særskilt vurdering for hver plan.

Denne handleplan er blevet vurderet i forhold til, om den er omfattet af miljøvurderingsloven. Det er vurderet, at den ikke er omfattet af miljøvurderingsloven og der dermed ikke skal udarbejdes miljøvurdering af handleplanen.

Der er vurderet på, om handleplanen sætter nye rammer for fremtidige anlægstilladelser, eller om den vurderes at kunne påvirke internationalt udpegede naturbeskyttelsesområder væsentligt jfr. Miljøvurderingslovens §8.

Det er myndighedens vurdering, at handleplanen ikke sætter nye rammer for fremtidige anlægstilladelser.

Det er myndighedens vurdering, at handleplanen er undtaget fra habitatdirektivets artikel 6, stk. 3 og dermed fra vurdering efter miljøvurderingsloven, fordi planerne er "direkte forbundet med eller nødvendige for lokalitetens forvaltning" jfr. Artikel 6, stk. 3, 1. pkt. Handleplanen anses som direkte forbundet med og nødvendig for Natura 2000-områdets forvaltning.

For samtlige Natura 2000-planer er der foretaget en strategisk miljøvurdering (SMV). Natura 2000-planerne og de tilhørende miljøvurderinger kan findes på Miljøstyrelsens hjemmeside under Natura 2000, tredje generation planer (2022-2027).



To af de mere ualmindelige arter, der findes indenfor Natura 2000-området. Rundbladet soldug til venstre og vestlig tuekogleaks til højre. Foto: Silkeborg Kommune

3. Gennemførelse af Natura 2000-handleplan for sidste planperiode

3.1 Redegørelse for gennemførelse af sidste Natura 2000-handleplan

Handleplanerne for anden planperiode har været gældende siden udgangen af 2017. Kommunen har i den mellemliggende periode arbejdet for at gennemføre den indsats, der blev beskrevet i Natura 2000-planen for planperioden 2016-2021. For de skovbevoksede, fredskovspligtige arealer har Miljøstyrelsen arbejdet for at gennemføre indsatserne, der blev beskrevet i første generation af Natura 2000-planen fra 2010-2015 og videreført i anden planperiode 2016-2021.

Nedenstående tabeller viser en oversigt over de realiserede, påbegyndte og planlagte projekter inden for Natura 2000-området, udført af kommunerne. Tabel 1 viser de indsatser der er finansieret af egne midler eller DUT-midler. Tabel 2 viser de indsatser der er finansieret gennem landdistriktsmidler, baseret på data fra tilskudsordningerne. Indsatserne er opgjort på indsatstype. Der kan være gennemført flere indsatser på det samme areal, hvorved samme areal kan fremgå flere gange, eksempelvis bekæmpelse af problemarter på arealer, der afgræsses.

Tabel 1: Følgende indsatser er finansieret via kommunernes egne midler eller DUT-midler*.

Kommune	Indsats	Kommunalt ejet	Privatejet
Horsens	Planlagt hegning af § 3 overdrev der ikke er habitatnatur		3 ha
Ikast-Brande	Slåning af overdrev		3,3 ha
Silkeborg	Slåning/bekæmpelse af problemarter på våd og tør hede		35 ha
Silkeborg	Etablering af vandhuller		10 stk.
Silkeborg	Oprensning af vandhuller		3 stk.
Silkeborg	Hegning af naturtyperne revlingsindlandsklit, tørvelavning, tør hede, våd hede og hængesæk	6 ha	100 ha
Silkeborg	Kommunalt finansieret Afgræsning/vedligeholdelse af hegn på bl.a. revlingsindlandsklit, tørvelavning, tør hede, våd hede og hængesæk samt arealer med blank seglmos		89 ha
Silkeborg	Genrydning på tør og våd hede		32 ha
Silkeborg	Hævning af vandstand		1,5 ha
Silkeborg	Naturgenopretningsprojekt Sillerup Væld		4 nye vandhuller 300 m ny vandløbsstrækning 1,3 ha ny natur
Silkeborg	Etablering af ny natur v. rydning, hegning og afgræsning		0,6 ha
Silkeborg	Pleje af habitatnaturtype ved rydning, hegning og afgræsning på tør hede		6,5 ha
Silkeborg	Rydning af vedopvækst på tør hede		20 ha
Silkeborg	Bekæmpelse af invasive arter på tør og våd hede		56 ha

* Omfatter ikke offentlige arealer, hvor ejeren gennemfører Natura 2000-planen i egne planer for forvaltningsindsatser. Se resumé af plan for forvaltningsindsatserne i bilag 2

Tabel 2: Følgende indsatser er finansieret gennem landdistriktsmidler eller anden finansiering og gælder arealer, der ikke er skovbevoksede, fredskovspligtige arealer*.

Indsats	Kommunalt ejet	Privatejet
Pleje af græs og naturarealer	<i>Silkeborg 6 ha Ikast-Brande 0 ha Horsens 0 ha</i>	169 ha 5 ha 11 ha, heraf 5,9 ha tør hede (realiseret), 3 ha (planlagt)
Rydning	<i>Silkeborg 0 ha Ikast-Brande 0 ha Horsens 0 ha</i>	0 ha 2,1 ha 0 ha
Forberedelse til afgræsning	<i>Silkeborg 0 ha Ikast-Brande 0 ha Horsens 0 ha</i>	0 ha 5 ha 0 ha
Etablering af naturlig hydrologi	<i>Silkeborg 0 ha Ikast-Brande 0 ha Horsens 0 ha</i>	0 ha 0 ha 0 ha

* Omfatter ikke offentlige arealer, hvor ejeren gennemfører Natura 2000-planen i egne planer for forvaltningsindsatser. Se resumé af plan for forvaltningsindsatserne i bilag 2.

Skovbevoksede, fredskovspligtige arealer følger en 12 års-cyklus, og første planperiode for disse løber således fra 2010 til 2021. Tabel 3 neden for viser status for de gennemførte eller igangværende indsatser i perioden 2010-2021 beliggende i kortlagt habitatskov inden for Natura 2000-området. Indsatserne er opgjort på indsatstype. Der kan være gennemført flere indsatser på det samme areal, hvorved samme areal kan fremgå flere gange (eksempelvis skovnaturtypebevarende drift og pleje forud for urørt skov, eller forbedring af hydrologi på samme areal, hvor der også er udført skovnaturtypebevarende drift og pleje). Indsatsplanerne for arealerne blev først udgivet i skovhandleplanerne i 2012.

Tabel 3 er baseret på tinglyste indsatser såsom urørt skov, på data fra tilskudsordningerne (beror på tilsagnsdata, hvorfor arealet for indsats kan være overestimeret i forhold til den endelige indsats, idet der altid vil være en vis del af de givne tilsagn, der ikke udnyttes). Der kan være usikkerheder i de indhentede data fra tilskudsordningerne fra 2010-15. Miljøstyrelsen har endvidere indhentet data for gennemførte indsatser i habitatnaturtyper på skovbevoksede fredskovsarealer fra offentlige myndigheder, og anvendt data i det omfang, Miljøstyrelsen har modtaget disse.

Tabel 3: Gennemførte indsatser på skovbevoksede, fredskovspligtige arealer. Tallene dækker over perioden 2010-2021.

Indsats	Tilskudsfinansiering på private arealer ¹ (ha)	Offentlige arealer ² (ha)	Total (ha)
Forbedring af hydrologi*	-	1	1
Indsatser m.h.p. lysåben natur**	-	1	1
Skovnaturtypebevarende drift og pleje***	16	114	130
Urørt skov	-	3	3

¹ Indsatser på private arealer dækker over indsatser, som er tilskudsfinansierede.

² Indsatser på offentlige arealer dækker hovedsageligt over indsatser gennemført via lodsejeres egne midler men kan også være dækket af tilskudsordninger.

* Forbedring af hydrologi dækker over lukning af dræn og grøfter samt ophør med vedligeholdelse af afvanding

** Indsatser for lysåben natur dækker over græsning, hegning og rydning med henblik på lysåben natur.

*** Skovnaturtypebevarende drift og pleje dækker over flere indsatser, heriblandt sikring af naturtyper, træer til naturligt henfald, naturnær skovdrift, rydning af uønsket opvækst, problemarter og invasive arter samt skovgræsning og foryngelse.

Handleplanmyndighederne har skullet være særlig opmærksom på skovnaturtypen bøg på mor med kristtorn som er i tilbagegang. Indsatsen i denne planperiode har udelukkende været foretaget på Naturstyrelsens arealer, hvor 81 ha bøg på mor med kristtorn er udlagt til urørt skov.

Tabel 4: Følgende Life-projekter er iværksat i området

Miljøstyrelsen	LIFE Open Woods – LIFE 18/NAT/DK/000747. N53 Sepstrup Sande, Vrads Sande, Velling Skov og Palsgård Skov indgår i projektet, hvis formål bl.a. er at forbedre naturtilstanden i skovene ved genskabelse af naturlig hydrologi, mere dødt ved samt lysstilling af træer. Projektet forløber i perioden 2019-2027.
-----------------------	---

Ud over de ovennævnte indsatser har myndighederne søgt at gennemføre Natura 2000-handleplanen gennem følgende tiltag:

Silkeborg Kommune

- Silkeborg Kommune har nedlagt et dambrug ved Sillerup Væld og genoprettet forbindelsen mellem to kildevæld og de nedstrømsliggende vandløb. Derudover er der skabt ny natur på resten af dambrugsarealet. Projektet har bl.a. fjernet en stor tilledning af næringsstoffer fra dambruget til vandløb og habitatnatur i området.
- Silkeborg Kommune har ansøgt om LIFE-projekt på ca. 1000 ha med formål om afgræsning af store sammenhængende arealer bl.a. indeholdende de naturtyper og arter som var nævnt under de områdespecifikke retningslinjer i Natura 2000-planen for 2. planperiode. Ansøgning afvist i EU, da arealer primært ligger i strukturtilstand "2".
- Ovenstående projekt efterfølgende søgt gennemført som biodiversitetsdyrehave. Ansøgning afvist af MST.
- Silkeborg Kommune har fornyet græsningsaftaler, hvor kommunen finansierer og vedligeholder hegn samt hjælper med at finde dyreholdere.
- Silkeborg Kommune har finansieret gratis rådgivning og vejledning til lodsejere om tilgængelige tilskudsordninger inden for Natura 2000-området.
- Silkeborg Kommune har haft målrettet kontakt til specifikke lodsejere inden for Natura 2000-området med henblik på at afsøge muligheder for at udføre nye indsatser til opfyldelse af Natura 2000-planens målsætninger, herunder bl.a. muligheden for etablering af ny natur.
- Silkeborg Kommune har orienteret kommunens grønne råd om særlige indsatser i Natura 2000-området.
- Silkeborg Kommune har vedtaget en biodiversitetspolitik som understøtter indsatserne i Natura 2000-områderne
- Silkeborg Kommune har haft årlig kontakt med lodsejere med de naturtyper og arter, som er nævnt under de områdespecifikke retningslinjer i Natura 2000-planen for 2. planperiode og som var i ugunstig strukturtilstand, med henblik på at forsøge at lave aftaler om indsatser.

Horsens Kommune

- Horsens Kommune har vedtaget en biodiversitetsstrategi med mål om bl.a. at give naturen mere plads og skabe mere sammenhængende natur med større variation. Derudover er der opsat mål for at passe bedre på de sårbare arter og for at øge naturbevidstheden hos borgerne.
- Der er på Horsens kommunes hjemmeside informeret om mulighederne for at søge landdistriktsmidler med link til Landbrugsstyrelsens tilskudsguide.
- Horsens Kommune har orienteret kommunens grønne råd om særlige indsatser i Natura 2000-området.

Ikast Brande

- Ikast-Brande Kommune har været i dialog med lodsejere om mulighederne for afgræsning af deres lysåbne natur

Miljøstyrelsen

- Miljøstyrelsen har finansieret gratis rådgivning hos Dansk Skovforening for ejere af skovbevoksede, fredskovspligtige arealer i Natura 2000-områderne.
- Som opfølgning på skovlovens anmeldeordning for Natura 2000-områderne er der i flere Natura 2000-områder indgået aftaler med private lodsejere, der er med til at sikre naturindhold og arter på de berørte arealer (LBK. Nr. 690 26. maj 2023, §17-19).
- Miljøstyrelsen har arbejdet for relevante støtteordninger for at understøtte implementeringen af Natura 2000-planerne.

- Miljøstyrelsen har udført en opsøgende indsats og har kontaktet nogle private lodsejere med større arealer af privat fredskov og informeret om muligheden for at søge tilskud til indsatser i de private fredskove.

3.2 Foreløbig vurdering af gennemførelse af sidste Natura 2000-handleplan

Handleplanen skal ifølge bekendtgørelserne indeholde en redegørelse for gennemførelsen af handleplanen for den forudgående 6 og 12 års periode, der gør det muligt at vurdere, i hvilket omfang Natura 2000-planen for den forudgående periode er realiseret. Vurderingen, af hvorvidt handleplanerne er gennemført i den forudgående periode, er baseret på, om de planlagte indsatser fra sidste handleplan er opfyldt, eller der er udført tilsvarende tiltag.

Silkeborg Kommune vurderer, at de gennemførte indsatser med rydning af uønsket opvækst, græsning, forbedring af hydrologi, restaurering af vandhuller og anlæg af nye vandhuller, samt etablering af ny natur og fjernelse af invasive arter har bidraget til en forbedring af naturtilstanden i Natura 2000-området. Indsatserne er lavet, i det omfang det har været muligt med frivillige aftaler med lodsejere og hvor indsatsen har givet mening i forhold til den faktiske tilstand på arealerne.

Der vil i denne periode blive arbejdet videre med at lave aftaler med lodsejere, der ikke tidligere har været kontaktet eller som ikke tidligere har været interesserede i at være med.

Horsens Kommune vurderer at afgræsning af surt overdrev i moderat tilstand kan øge tilstanden af habitatnaturen. Afgræsning af § 3 beskyttede overdrev vurderes at øge sandsynligheden for at arealerne på sigt kan udvikle sig til ny habitatnatur.

Effekten af indsatserne bliver løbende vurderet i det Nationale Overvågningsprogram for Vandmiljø og Natur (NOVANA), som overvåger vandmiljøets og naturens tilstand inden for de områder, der prioriteres i forhold til de politisk fastsatte økonomiske rammer.



Del af ny vandløbsstrækning efter naturgenopretning ved Sillerup Væld. Foto: Silkeborg Kommune

4. Behov for indsatser

Natura 2000-planen for N53, Sepstrup Sande, Vrads Sande, Velling Skov og Palsgård Skov, beskriver de konkrete mål for indsatsen. Indsatsprogrammet i Natura 2000-planerne er afstemt, så den økonomiske ramme og den krævede indsats i planerne passer sammen. Til gennemførelse af planerne stiller staten en række virkemidler til rådighed, ligesom det forudsættes, at kommunerne bidrager økonomisk via de midler, som kommunerne er blevet økonomisk kompenseret for af staten (DUT-midlerne). Silkeborg Kommune bidrager endvidere med egne midler.

På baggrund af Natura 2000-planen har kommunerne og Miljøstyrelsen vurderet, at der er behov for nedenstående konkrete forvaltningstiltag (Tabel 5a-5c). Handleplanmyndigheden skal forsøge at indgå frivillige aftaler med lodsejere om drift. Hvor dette ikke er muligt, skal myndigheden påbyde en bestemt drift, hvis det er nødvendigt for opnåelse af målene i Natura 2000-planen eller for at forhindre forringelse og forstyrrelse.

Tabel 5a: Skøn over behov for indsatser for lysåbne habitatnaturtyper* Indenfor de angivne kommuner

Behov for indsatser på lysåbne naturtyper	Igangværende indsats	Ny indsats	Samlet behov for indsats
Rydning af uønsket opvækst	Silkeborg 67 ha Horsens 0 ha Ikast-Brande 0 ha	Op til 383 ha Op til 0,3 ha Op til 25 ha	Op til 450 ha Op til 0,3 ha Op til 25 ha
Forbedring af hydrologi	Silkeborg 0 ha Horsens 0 ha Ikast-Brande 0 ha	Op til 17 ha 0 ha Op til 0,3 ha	Op til 17 ha 0 ha Op til 0,3 ha
Græsning eller høslæt	Silkeborg 290 ha Horsens 8 ha Ikast-Brande 2 ha	Op til 585 ha Op til 5 ha Op til 30 ha	Op til 875 ha Op til 13 ha Op til 32 ha
Bekæmpelse af invasive arter	Silkeborg 0 ha Horsens 0 ha Ikast-Brande 0 ha	145 ha 0 ha 11 ha	145 ha 0 ha 11 ha
Mulighed for udtagning af kulstofholdige lavbundsjord	Silkeborg 0 ha Horsens 0 ha Ikast-Brande 0 ha	Op til 6,3 ha 0 ha 0 ha	Op til 6,3 ha 0 ha 0 ha

* Omfatter ikke offentlige arealer, hvor ejeren gennemfører natura 2000-planen i egne planer for forvaltningsindsatser. Der kan være overlap mellem indsatsstyper, fx rydning og græsning.

Tabel 5b: Skøn over behov for indsatser for skovnaturtyper uden fredskovspligt indenfor de angivne kommuner

Behov for indsatser i skovnaturtyper uden fredskovspligt	Igangværende indsats	Ny indsats	Samlet behov for indsats
Skovnaturtypebevarende drift og pleje	Silkeborg 0 ha Horsens 0 ha Ikast-Brande 0 ha	Op til 12 ha Op til 2,8 ha Op til 10 ha	Op til 12 ha Op til 2,8 ha Op til 10 ha
Urørt skov	Silkeborg 0 ha Horsens 0 ha Ikast-Brande 0 ha	Op til 4,2 ha 0 ha 0 ha	Op til 4,2 ha 0 ha 0 ha
Forbedring af hydrologi	Silkeborg 0 ha Horsens 0 ha Ikast-Brande 0 ha	Op til 2,3 ha 0 ha Op til 4 ha	Op til 2,3 ha 0 ha Op til 4 ha
Invasive arter	Silkeborg 0 ha Horsens 0 ha Ikast-Brande 0 ha	0 ha 0 ha 0 ha	0 ha 0 ha 0 ha

Tabel 5c: Skøn over behov for indsatser i skovnaturtyper med fredskovspligt**

Behov for indsatser i skovnaturtyper med fredskovspligt	Igangværende indsats	Ny indsats	Samlet behov for indsats
Skovnaturtypebevarende drift og pleje	-	-	Op til 62 ha
Urørt skov***	0 ha	-	Op til 62 ha
Rydning af invasive arter	-	-	13 ha

** Indsatser planlagt for skovnaturtyper med fredskovspligt vises udelukkende som et samlet behov for indsatser med undtagelse af urørt skov, hvor igangværende indsatser også vises. Skovnaturtypebevarende drift og pleje dækker over flere indsatser. Da der kan

være overlap mellem indsattstyper, og da der efter afslutning af én type indsats kan være behov for at gentage indsattstypen, er behovet for indsattser vurderet samlet.

*** Igangværende indsats for urørt skov omfatter al tinglyst urørt skov til og med 2021. Tinglyst urørt skov anses i denne sammenhæng som en varig igangværende indsats.

Naturtypen *bøg på mor med kristtorn* er i tilbagegang i området. Miljøstyrelsen vil i den kommende planperiode kontakte relevante større lodsejere i området med henblik på at sikre naturtypen.

Tablet 6: Skøn over behov for indsattser for arter udover indsattser for naturtyper på lysåbne naturtyper og skovnaturtyper uden fredskovspligt*

Forventede indsattser for arter	Igangværende indsats	Ny indsats	Samlet behov for indsats
Restaurering af vandhuller	Silkeborg 0 stk. Horsens 0 stk. Ikast-Brande 0 stk.	Ca. 3 stk. 0 stk. 0 stk.	Ca. 3 stk. 0 stk. 0 stk.
Ny gravning af vandhuller	Silkeborg 0 stk. Horsens 0 stk. Ikast-Brande 0 stk.	Ca. 2 stk. 0 stk. 0 stk.	Ca. 2 stk. 0 stk. 0 stk.
Egnede yngleområder Stor hornugle	Silkeborg 1 lokalitet	-	-

* Omfatter ikke offentlige arealer, hvor ejeren gennemfører Natura 2000-planen i egne planer for forvaltningsindsattser. Se resumé af plan for forvaltningsindsattserne i bilag 2.

På skovbevoksede arealer vil mange af de tiltag, der implementeres for skovnaturtyperne også være gavnlige for de arter, der er knyttet til naturtyperne. I nedenstående gennemgås eksempler på indsattser, der også gavner arter og fugle, hvor indsattserne i forvejen gennemføres i området jf. Natura 2000-planen.

Urørt skov samt skovnaturtypebevarende drift og pleje med bevaring af træer til naturligt henfald kan bidrage til at forbedre levesteder for områdets skovtilknyttede arter og fugle. Nogle arter og fugle er afhængige af ro i yngleperioden, lysninger eller hensigtsmæssig hydrologi.

Indsattserne på de lysåbne arealer vurderes ligeledes at være til gavn for de arter, der er tilknyttet habitatnaturtyper. Der lægges bl.a. vægt på, at der på hede- og overdrevsarealer efterlades buske til f.eks. rødrygget tornskade.

Lige så vel vurderes synergien mellem Natura 2000- og Vandplanindsattsen at sikre bæklampret og odder gode forhold i habitatområdet.

Der er ikke noteret arter eller levesteder i den seneste basisanalyse for Natura 2000-området inden for Horsens Kommune. Da der er stor vandsalamander i nærområdet, og da arten er fundet i området tidligere, vil Horsens kommune undersøge for evt. behov for etablering af nye vandhuller, der kan fungere som nye levesteder for arten.

Der er noteret odder nær Boest Bæk og Mattrup Å ved kommunegrænsen mellem Ikast-Brande og Horsens Kommune. De vandløbstilknyttede arter på udpegningsgrundlaget håndteres i vandplanen.



Ansø enge med Blæsbjerg i baggrunden. Foto: Silkeborg Kommune

5. Indsatser fordelt på aktør

Grundlæggende er ansvaret fordelt, så kommunerne er ansvarlig myndighed på alle arealer i kommunen undtagen de skovbevoksede fredskovspligtige arealer.

Miljøstyrelsen er ansvarlig myndighed for de skovbevoksede fredskovspligtige arealer. Det gælder dog, at kommunerne er ansvarlige for de arealer i fredskov, der er beskyttet efter §3 i naturbeskyttelsesloven.

Myndighederne er ansvarlige, jfr. Ovenstående fordeling, for gennemførelse af handleplanen undtagen for offentlige arealer, hvor lodsejer selv er ansvarlig for at gennemføre handleplanen. De fleste indsatser er geografisk bestemt, hvorved den nævnte myndigheds- og arealdeling er gældende. Det er muligt at finde relevante Natura 2000-geodata i [MiljøGIS](#)¹. Endvidere kan overvågningsdata fra NOVANA-programmet tilgås via [Danmarks Miljøportal](#)² og i Natura 2000-basisanalyserne. Hver myndighed eller lodsejer er ligeledes ansvarlige for de arter på udpegningsgrundlaget, som ikke er geografisk fordelt på baggrund af overvågningsdata, indenfor deres respektive myndighedsområde eller egne arealer.

Der kan være indsatser i Natura 2000-planens indsatsprogram, hvor der ikke er samme klare geografiske afgrænsning. I denne handleplan er der en naturlig ansvarsfordeling ud fra den geografiske afgrænsning, og dermed hvilken myndighed, der er ansvarlig for gennemførelse.

I tabel 7a og 7b nedenfor ses fordelingen af Natura 2000-områdets habitatnaturtyper fordelt ud på kommunerne.

Tabel 7a: Fordeling af lysåbne habitatnaturtyper på kommunerne, som er handleplanmyndigheder

Habitatnaturtype	Silkeborg Kommune	Horsens Kommune	Ikast-Brande Kommune
5130 Enekrat	27 ha	-	0
2330 Græs-indlandsklit	4,7 ha	-	-
7140 Hængesæk	43 ha	1,1 ha	8,3 ha
7220 Kildevæld	13 ha	0,1 ha	0,5 ha
7120 Nedbrudt Højmose	12 ha	-	2,5 ha
7230 Riggær	39 ha	1,9 ha	3,6 ha
6230 Surt overdrev	50 ha	5,2 ha	14,4 ha
6410 Tidvis våd eng	21 ha	-	4,6 ha
4030 Tør hede	417 ha	5,9 ha	8,2 ha
4010 Våd hede	23 ha	-	0,5 ha
7150 Tørvelavning	6 ha	-	-
2320 Revling-indlandsklit	227 ha	-	2,1 ha
3130 Søbred med småurter	2,2 ha	-	3,2 ha
3110 Lobeliesø	3,3 ha	-	-

¹ <https://miljoegis.mim.dk/spatialmap?profile=natura2000planer3-2022>

² <https://www.miljoportal.dk/>

Tabel 7b: Fordeling af skovbevoksede habitatnaturtyper på henholdsvis handleplanmyndighederne; Silkeborg Kommune, Horsens Kommune, Ikast-Brande Kommune og Miljøstyrelsen samt Naturstyrelsen, der som offentlig lodsejer planlægger selv

Habitatnaturtype	Silkeborg Kommune	Horsens Kommune	Ikast-Brande Kommune	Miljøstyrelsen	Naturstyrelsen (Offentlig lodsejer, der planlægger selv)
9110 Bøg på mor	-	0,4 ha	1 ha	13 ha	2 ha
9120 Bøg på mor med kristtorn	4 ha	-	0,03 ha	11 ha	149 ha
9130 Bøg på muld	0,2 ha	-	-	0 ha	3 ha
9160 Egeblandskov	-	-	-	4 ha	0
9190 Stilkege-krat	3,6 ha	-	0,4 ha	9 ha	5 ha
91D0 Skovbevokset tørvemose	7,1 ha	1,1 ha	8,8 ha	20 ha	5 ha
91E0 Elle- og askeskov	0,7 ha	0,4 ha	0,03 ha	6 ha	1 ha
9190 Egeskov	-	1,3 ha	-	-	-



Rigkærsparti i Ansø Enge med blandt andet maj-gøgeurt, bukkeblad og engkabeleje. Foto: Silkeborg Kommune

6. Prioritering af den forventede indsats

Natura 2000-planerne 2022-2027 har især fokus på en naturforvaltning, hvor man gør brug af naturens egne dynamikker. Samtidig fastholdes en række indsatser, der er kendt fra de gældende planer.

Hovedformålene med indsatserne i tredje planperiode (2022-2027) er:

- 1. Fokus på mere naturlige processer og naturens robusthed**
 - 1.1. der er øget fokus på en mere naturnær forvaltning med fokus på at sikre sammenhæng i naturen og mere naturlige dynamikker i Natura 2000-områderne
 - 1.2. der arbejdes for at udvide arealet med urørt skov
 - 1.3. der er fokus på tiltag mod klimaforandringer og dermed områdernes robusthed over for pludselige hændelser
- 2. Sikre og forbedre tilstanden af den eksisterende natur og levesteder hvilket bl.a. er i overensstemmelse med 'brandmandens lov' og EU's biodiversitetsstrategi 2030**
 - 2.1. fortsætte arbejdet med at sikre naturtilstanden f.eks. ved naturpleje på plejekrævende arealer
 - 2.2. fortsætte arbejdet med at afsøge behovet for og udlægge forstyrrelsesfrie zoner bl.a. til gavn for trækfugle, marine naturtyper og havpattedyr
 - 2.3. fokus på indsatser, der gavner truede arter og fugle
 - 2.4. fortsætte arbejdet med at afsøge behovet for at regulere fiskeri i beskyttede områder
- 3. Bekæmpe invasive arter**
 - 3.1. fortsætte arbejdet med at bekæmpe invasive arter

De nedenfor oplyste indsatser er dem, som hver af planens aktører forventer at udføre i prioriteret rækkefølge. Prioriteringen af den forventede forvaltningsindsats i planperioden er sket på baggrund af opgørelsen af behovet for konkrete indsatser (se kapitel 4).

Silkeborg Kommune prioriterer at:

1. Følge op på den igangværende indsats på arealer med pleje herunder f.eks. vurdere græsningstryk, samt typen af dyr og kontakte lodsejere ved behov for justeringer. F.eks. ændring/udvidelse af hegnslinje, genrydning, støtte til vandingsanlæg, fangfolde mv.
2. Opsøge lodsejere med arealer, som er egnede til naturpleje, men som endnu ikke plejes. Der lægges særligt fokus på at sammenbinde eksisterende græsningsarealer med f.eks. skovgræsning, samt iværksætte pleje på habitatnaturtyper med plejebehov.
3. Besigtige arealer med invasive arter med henblik på at afsøge muligheden for at iværksætte en indsats
4. Besigtige naturtyper hvor afvanding påvirker naturtilstanden, med henblik på vurdering af muligheden for forbedring af hydrologi
5. Undersøge muligheden for udtagning af lavbundsarealer der understøtter Natura 2000-planens målsætninger
6. Besigtige kortlagte heder med henblik på at afsøge muligheden for en særlig indsats til forbedret hedepleje. I vurderingen skal indgå hensynet til insekter og øvrige arter der er tilknyttet hederne.
7. Have fokus på indsatser, der kan fremme bestandene af fugle på udpegningsgrundlaget
8. Arbejde for at udvide antallet af egnede levesteder for stor vandsalamander
9. Sikre synergi mellem Natura 2000- og Vandplanindsatsen for at sikre bæklampret og odder gode forhold i habitatområdet.
10. Kortlægge arealer med potentiale for ny natur, der kan bidrage til at sammenbinde eksisterende naturarealer
11. Informere lodsejere om relevante støttemuligheder og ordninger for både lysåben natur og skovnatur

Horsens kommune prioriterer

1. Lodsejere, med arealer som allerede afgræsses, kontaktes for at få deres tilkendegivelse af, at den igangværende naturpleje forventes fortsat gennem 3. planperiode.
2. Hvis det viser sig, at der er behov for at understøtte den igangværende naturpleje, vil relevante tiltag blive iværksat.
3. Lodsejere, med arealer, som er egnede til naturpleje, men som endnu ikke plejes, opsøges og vejledes om mulighederne for at iværksætte pleje.
4. Horsens kommune vil undersøge, om der er behov for etablering af vandhuller til sikring af levested for stor vandsalamander.

Ikast-Brande Kommune prioriterer

1. Kontakt med lodsejere som er egnede til naturpleje, men som endnu ikke plejes. Der fokuseres i første omgang på arealer, hvor der også er behov for at rydde invasive arter.
2. Undersøge om der er behov for at ændre på den eksisterende pleje.

Miljøstyrelsen prioriterer:

1. at kontakte private ejere af skovbevoksede fredskovsarealer større end 20 ha med henblik på at informere om muligheden for en mere skovnaturtypebevarende drift, tiltag for arter og muligheden for at udlægge til urørt skov.
2. at indgå i relevante Life-projekter nye som gamle.



Udsigt over ny natur og Vrads Sande i baggrunden; Foto: Silkeborg Kommune

7. Forventede initiativer og plan for interessentinddragelse

Det er Silkeborg, Ikast-Brande og Horsens Kommune og Miljøstyrelsens hensigt at planlægge og udføre projekterne som vist i nedenstående tabel (tabel 8), og i den forbindelse tager myndighederne en række initiativer for at inddrage lodsejere og andre interessenter i projekterne.

Tabel 8 viser myndighedernes plan for forventede initiativer og interessentinddragelse. Der kan ske ændringer, hvis det ønskes af lodsejerne, eller hvis andre forhold taler for det.

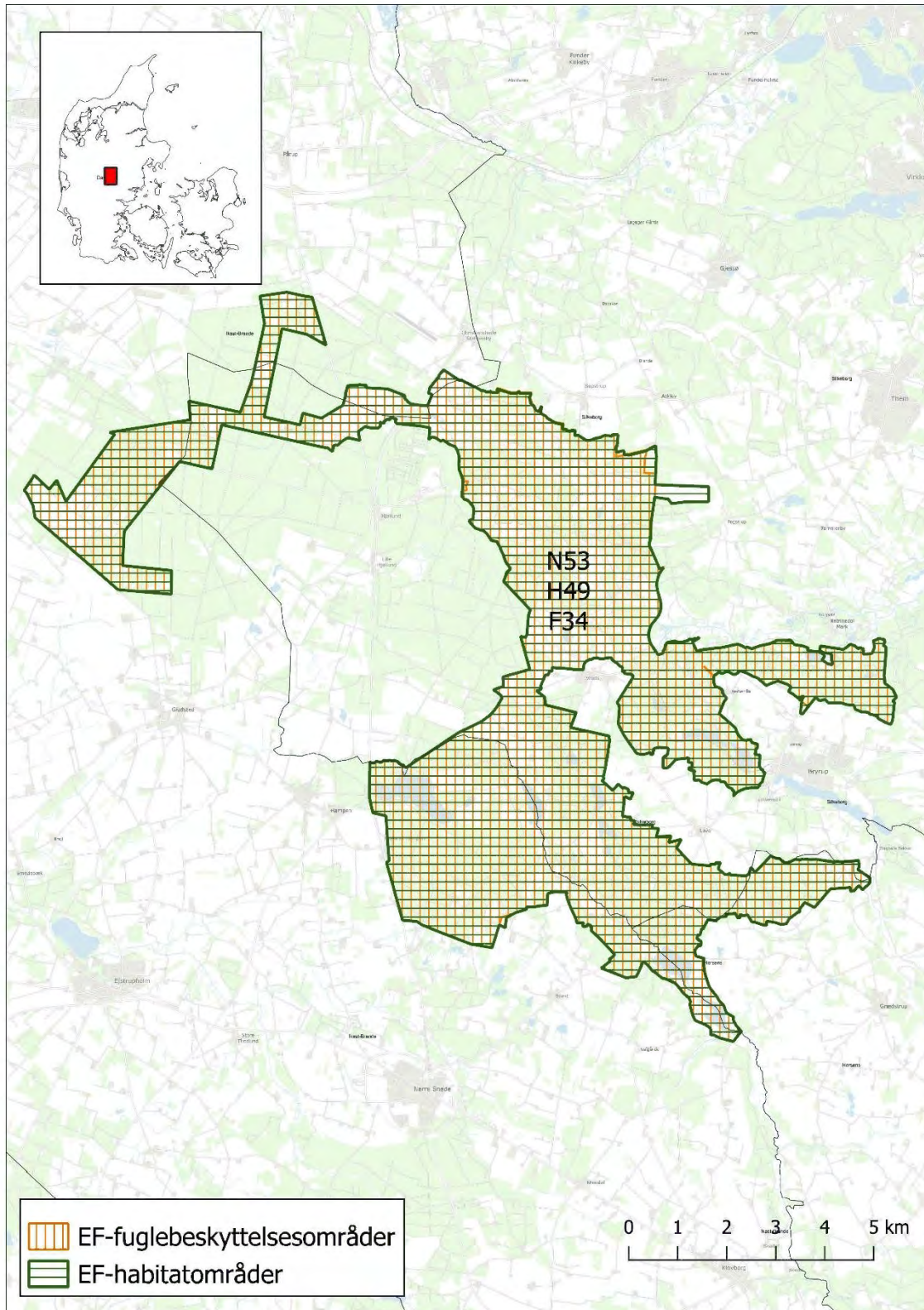
Tabel 8. Forventet plan for interessentinddragelse

Projekt navn	Initiativ	Tidsplan	Myndighed
<i>Orientering af Grønne Råd om projektstatus</i>	<i>Kommunerne afholder møder 2-4 gange årligt</i>	<i>Hele planperioden</i>	<i>Silkeborg, Ikast-Brande og Horsens Kommune</i>
<i>Sikring af eksisterende pleje</i>	<i>Lodsejere med tilsagn om støtte til græsning eller høslæt kontaktes for at afdække om der er hindringer for den fortsatte pleje. Løbende kontakt opretholdes efter behov.</i>	<i>2024 og derefter løbende under hele handleplansperioden</i>	<i>Silkeborg og Horsens Kommune</i>
<i>Udvidelse af pleje</i>	<i>Kontakt til lodsejere der i dag får slået deres areal, om muligheden for græsning</i>	<i>2024-2025</i>	<i>Ikast-Brande</i>
<i>Indsatser på nye arealer</i>	<i>Opsøgende indsats overfor lodsejere med arealer med behov for indsats, ny natur eller kulstofholdige lavbundsarealer</i>	<i>I løbet af planperioden</i>	<i>Silkeborg Kommune</i>
<i>Orientering af lodsejere om støttemuligheder</i>	<i>Lodsejere uden tilsagn om støtte til græsning eller høslæt kontaktes ang. mulighederne for tilskud til hegning og græsning/høslæt.</i>	<i>Hele planperioden</i>	<i>Silkeborg og Horsens Kommune</i>
<i>Sikring af levesteder for stor vandsalamander</i>	<i>Direkte kontakt til relevante lodsejere om muligheden for etablering af nye vandhuller</i>	<i>Hele planperioden</i>	<i>Silkeborg og Horsens Kommune</i>
<i>Hjemmeside</i>	<i>Information om tilskudsordninger</i>	<i>Årligt</i>	<i>Horsens Kommune</i>
<i>Kontakt til ejere af skovbevoksede fredskovspligtige habitatskovsarealer</i>	<i>Miljøstyrelsen kontakter skovejere med mere end 20 ha skovhabitatarealer og orienterer om muligheder for tilskud.</i>	<i>I løbet af planperioden</i>	<i>Miljøstyrelsen</i>
<i>Vejledning om mulige tiltag i skovhabitatnatur</i>	<i>Miljøstyrelsen understøtter en vejledningstjeneste¹ til de private skovejere, hvor de kan søge gratis råd og vejledning omkring skovhabitatnatur.</i>	<i>Hele planperioden</i>	<i>Miljøstyrelsen</i>
<i>Møder med Grønt Fremdriftsforum</i>	<i>Miljøstyrelsen afholder møder med Grønt Fremdriftsforum og vil sætte emnet på dagsordenen, når det er relevant eller efterspørges.</i>	<i>Hele planperioden</i>	<i>Miljøstyrelsen</i>

¹ Dette varetages for nuværende af Dansk Skovforening.

Projekterne gennemføres som udgangspunkt ved frivillige aftaler, og derfor er det i mange tilfælde ikke på nuværende tidspunkt muligt at beskrive hvornår projekterne fysisk bliver udført. Kommunerne og Miljøstyrelsen vil i hvert enkelt tilfælde sørge for, at relevante interessenter bliver inddraget.

Bilag 1: Kortbilag



Kort med afgrænsning af Natura 2000-område og fuglebeskyttelsesområde. Copyright Styrelsen for Dataforsyning og Infrastruktur

Bilag 2: Resumé af offentlige lodsejeres planer for forvaltningsindsatser

Naturstyrelsen har udarbejdet nedenstående resumé af plan for forvaltningsindsats for deres del af Natura 2000-området.

Sammenfatning af plejeplan for Naturstyrelsens arealer i Natura 2000-område N53 Sepstrup Sande, Vrads Sande, Velling Skov og Palsgård Skov

Det er muligt at finde den samlede plan for forvaltningsindsats på Naturstyrelsens hjemmeside: <https://naturstyrelsen.dk/drift-og-pleje/natura-2000-plejeplaner/>. Plejeplanen omfatter foruden denne sammenfatning en kortudstilling af de planlagte indsatser. I kortudstillingen er det muligt at finde information om de planlagte indsatser for de enkelte kortlagte naturtyper samt arter.

Naturstyrelsen har, jf. §5 i BEK nr 944 af 27/06/2016 og §15 i BEK nr 946 af 27/06/2016, som offentlig grundejer besluttet selv at udarbejde plejeplaner for Naturstyrelsens arealer indenfor N2000 området i overensstemmelse med [Natura 2000-planen](#) for området.

Beskrivelse af området

Natura2000-område N53 har et areal på 6521.9 ha. Heraf ejer og forvalter Naturstyrelsen 2469.7 ha. Natura 2000-området består af Habitatområde nr. H49 og Fuglebeskyttelsesområde nr. F34. Som del af den nye udvidelse af Natura 2000-område er dele af Gludsted Plantage kommet med i N53. Mod nord og vest er landskabet domineret af smeltevandssletter, mens det mod øst består af kraftigt kuperet morænelandskab og tunneldale. Natura 2000-området ligger ved israndslinien fra sidste istid og er præget af sammenhængende nåleskovsplantager afbrudt af store, åbne hede og indsande-arealer, som udgør størstedelen af områdets lysåbne natur og som har høj naturkvalitet. Størstedelen af områdets natur er fredskovspligtige skovarealer. På ådalsskrænterne i den østlige del findes store arealer med gammel og meget naturrig løvskov. I landskabets lavninger og dalsystemer er der hængesæks-natur og højmose-rester. I de udstrakte væld- og kærrområder i den nordlige del udspringer en række mindre vandløb, der samles og bliver til Salten Å. I den sydlige del findes flere større søer, heraf mange klarvandede, kalk- og næringsfattige søer (lobeliesøer), og langt de fleste vandløb i området løber i udyrkede omgivelser og har generelt en god vandkvalitet. I kraft af sin størrelse og uforstyrrethed rummer området velegnede levesteder for områdets udpegede fugle- og habitatarter.



Tabel A: Kortlagte naturtyper på Naturstyrelsens arealer i Natura 2000-området

Skovnaturtyper	Areal [ha]
91D0 - Skovbevokset tørvemose	6.1
91E0 - Elle- og Askeskove	0.9
9110 - Bøg på mor	2.8

Skovnaturtyper	Areal [ha]
9120 - Bøg på mor med Kristtorn	148.7
9130 - Bøg på muld	3.2
9190 - Stilk-egekrat	5.6

Lysåbne naturtyper	Areal [ha]
2320 - Revling-indlandsklit	18.6
3110 - Kalk- og næringsfattige søer og vandhuller (lobeliesøer)	62.2
3110 - Lobeliesø	3.5
3130 - Søbred med småurter	< 0.1
3130 - Ret næringsfattige søer og vandhuller med små amfibiske planter ved bredden	6.2
3150 - Næringsrig sø	1.1
3160 - Brunvandet sø	2.8
3260 - Vandløb med vandplanter	< 0.1
4010 - Våd hede	105.7
4030 - Tør hede	271.3
6230 - Surt overdrev	22.1
6410 - Tidvis våd eng	6.4
7110 - Højmose	4.4
7120 - Nedbrudt højmose	39.2
7140 - Hængesæk	5.3
7150 - Tørvelavning	0.3
7220 - Kildevæld	1.6
7230 - Rigkær	1.5

Arter på udpegningsgrundlaget fremgår ikke af ovenstående tabel. Der henvises derimod til N2000 planen for området.

Planlagte indsatser

I det følgende angives Naturstyrelsens planlagte indsatser for naturtyperne på udpegningsgrundlaget. Indsatserne er beskrevet i nedenstående tabeller og suppleret med forklarende tekst.

I tabellerne skelnes mellem "Eksisterende indsats" og "Ny indsats". "Eksisterende indsats" anvendes, hvor den pågældende indsats allerede er omfattet af den eksisterende arealforvaltning, eller hvor det fremgår af eksisterende driftsplaner og lignende, at indsatsen vil

blive gennemført i plejeplanperioden. "Ny indsats" omfatter de indsats, der alene gennemføres for at opfylde målene i N2000-planerne for 2022 - 2027.

Tabel B: Planlagte indsats for naturtyperne på Naturstyrelsens arealer i Natura 2000-området

Indsats - Skovnaturtyper (planperiode 2022-2033)	Eksisterende indsats [ha]	Ny indsats [ha]	Samlet behov for indsats [ha]
Andet areal uden drift	2.0		2.0
Græsningsskov	1.1	27.7	28.8
Naturnær forvaltet skov	36.8		36.8
Stævningsskov		2.6	2.6
Urørt skov	38.4		38.4
Urørt skov med naturgenopretningsaktivitet	87.8		87.8

Indsats - Lysåbne naturtyper (planperiode 2022-2027)	Eksisterende indsats [ha]	Ny indsats [ha]	Samlet behov for indsats [ha]
Anden indsats mhp. forbedret hydrologi/vandkvalitet		20.7	20.7
Andet areal uden drift	0.1	21.1	21.3
Færdselsregulering ved Skiltning	0.1		0.1
Græsning	208.7	2.2	210.9
Hegning	208.7	2.2	210.9
Rydning af bevoksning		0.1	0.1
Rydning af opvækst	2.6	41.9	44.5
Slæt - d.v.s. med fjernelse af det afslåede	2.1		2.1

Ovenstående tabel udstiller Naturstyrelsens planlagte indsats i planperioden. Indsatsene er planlagt med ophæng i målsætninger og retningslinjer fra den overordnede N2000 plan, som rækker ud over den enkelte planperiode, mens indsatsene forventes udmøntet indenfor planperioden.

Natura 2000-planerne er der samlet set et større fokus på mere naturlige processer. En målsætning i Natura 2000-plejeplanen er derfor sikring af naturlig dynamik og variation. En indsats under denne målsætning er naturgenopretning mhp. urørt skov. Dele af området er udpeget som urørt skov. Områder udlagt til urørt skov med en forudgående naturgenopretning forvaltes med et mål om at sikre de bedst mulige rammer for en selv bærende og selvforvaltende natur, hvor det er naturlig dynamik og naturlige processer, der skaber de rette forhold og levesteder for skovnaturen, og hvor biodiversiteten fremmes og understøttes. Generelt sigtes der efter at opnå en tilstand, hvor der er mindst muligt behov for aktiv naturforvaltning. Dog vil opsyn med og vedligehold af hegninger med store græssende pattedyr kræve løbende vedligehold, ligesom det f.eks. kan blive nødvendigt at bekæmpe invasive arter, sikre vedvarighed i mængden af dødt ved, sikre tilgængelighed for skovens brugere, samt pleje f.eks. fortidsminder og Natura 2000-habitatnaturtyper.

Naturgenopretningsperioden, med f.eks. udtag af ikke-hjemmehørende træer, genopretning af naturlig hydrologi og skovgræsning, vil typisk være op til 6 år og 25 år fra den konkrete forvaltningsplans start i hhv. løvskove og nåletræsplantager. I Gludsted Plantage vil indsatsene være fokuseret på at rydde opvækst på hederne, men det er ikke alle arealer som vil kræve en indsats i planperioden. Velling Skov og Snabegård er udpeget til urørt skov og her vil der være indsats for at fjerne oversøiske arter samt stoppe opvækst. Der vil samtidig være en indsats for at få græsning i dele af skoven som en stor del af at genskabe mere naturlige processer. Højmosen i Langkær er en del af et LIFE højmose projekt (LIFE Raised Bogs LIFE14 NAT/DK/000012), hvor hydrologien genoprettes, og der ryddes for

opvækst med henblik på sikring og udvidelse af arealet med aktiv højmoser og til gavn for områdets højmosekaraktteriske arter. For at sikre effekten af de hydrologiske tiltag, er der tilrettelagt en plan for den fremtidige forvaltning af området. Denne plan er indarbejdet i projektets samlede After LIFE conservation plan. Membran og skodder ved højmosen tilses årligt med henblik på udbedring af eventuelle skader. Hvert 2. år vurderes om der skal ske en manuel rydning af opvækst i moser. I Palsgård skov vil indsatsene være fokuseret på at få ryddet og lysstillet de små område med surt overdrev og hængesæk som er spredt gennem skoven.

Tabel C: Udvikling mod ny kortlagt naturtype

Der planlægges ikke for udvikling af nye naturtyper i indeværende planperiode. Derfor vises Tabel C ikke.

Tabel D: Planlagte indsatser for arter, udover indsatser for naturtyper på lysåbne naturtyper og skovnaturtyper på Naturstyrelsens arealer i Natura 2000-området

Plejen af områdets naturtyper vil samtidig tilgodese en række arter på udpegningsgrundlaget. Der planlægges ikke yderligere indsatser alene for arter i indeværende planperiode.

Opsummering

Den samlede indsats for naturtyper og arter på Naturstyrelsens arealer forventes hermed at understøtte de i Natura 2000-planen fastsatte mål for naturtilstanden.

Redegørelse for indsatsen i den forgangne plejeplansperiode

For de lysåbne naturtyper og arter på udpegningsgrundlaget omhandler denne redegørelse planperioden 2016-2021. For skovnaturtyper perioden 2010-2021.

Nedenstående tabeller viser en oversigt over planlagte og gennemførte aktiviteter på Naturstyrelsens arealer inden for Natura 2000-område N53 Sepstrup Sande, Vrads Sande, Velling Skov og Palsgård Skov

Tabel E: Status for gennemførelse af aktiviteter for seneste planperiode fordelt på naturtyper og arter

Skovnaturtyper (planperiode 2010-2021)	Indsats	Areal [ha]
9120 - Bøgeskove på morbund med kristtorn	Urørt skov	81.5
9120 - Bøgeskove på morbund med kristtorn	Bevarelse af 3-5 store træer pr. ha til henfald	42.3
9120 - Bøgeskove på morbund med kristtorn	Bevarelse af mindst 5 store træer pr. ha til henfald	95.7
9130 - Bøgeskove på muldbund	Bevarelse af 3-5 store træer pr. ha til henfald	2.2
9160 - Egeskove på mere eller mindre rig, ofte vandlidende jordbund	Bevarelse af mindst 5 store træer pr. ha til henfald	0.8
9998 - Skovbevoksede tørvemoser	Aktiv lukning af dræn og grøfter	2.8
9998 - Skovbevoksede tørvemoser	Bevarelse af 3-5 store træer pr. ha til henfald	0.9
9998 - Skovbevoksede tørvemoser	Ingen jordbearbejdning	1.8

Skovnaturtyper (planperiode 2010-2021)	Indsats	Areal [ha]
9998 - Skovbevoksede tørvemoser	Græsningsskov	0.9
9998 - Skovbevoksede tørvemoser	Bevarelse af mindst 5 store træer pr. ha til henfald	0.9

Lysåbne naturtype (planperiode 2016-2021)	Indsats	Areal [ha]
2320 - Revling-indlandsklit	Græsning	2.5
4010 - Våd hede	Græsning	5.0
4030 - Tør hede	Hegning	3.6
4030 - Tør hede	Græsning	3.7
4030 - Tør hede	Rydning af opvækst	4.3
6230 - Surt overdrev	Slåning - dvs. uden fjernelse af det afslåede	2.6
6230 - Surt overdrev	Hegning	2.6
6230 - Surt overdrev	Græsning	12.7
6410 - Tidvis våd eng	Hegning	2.2
6410 - Tidvis våd eng	Rydning af opvækst	2.2
6410 - Tidvis våd eng	Græsning	2.2
7110 - Højmose	Rydning af opvækst	2.9
7110 - Højmose	Bekæmpelse af andre problemarter	< 0.1
7110 - Højmose	Hegning	0.6
7110 - Højmose	Græsning	0.6
7110 - Højmose	Aktiv lukning af dræn og grøfter	0.9
7120 - Nedbrudt højmose	Hegning	1.9
7120 - Nedbrudt højmose	Rydning af opvækst	25.2
7120 - Nedbrudt højmose	Græsning	1.9
7120 - Nedbrudt højmose	Aktiv lukning af dræn og grøfter	3.7
7140 - Hængesæk	Rydning af opvækst	2.2
7150 - Tørvelavning	Færdselsregulering ved skiltning	0.1
7230 - Rigkær	Hegning	0.2
7230 - Rigkær	Græsning	0.5

Lysåbne naturtype (planperiode 2016-2021)	Indsats	Areal [ha]
7230 - Rigkær	Rydning af opvækst	0.2
9997 - Ikke specificeret	Etablering af vandhuller/søer	< 0.1
9997 - Ikke specificeret	Rydning af bevoksning	0.5
9997 - Ikke specificeret	Aktiv lukning af dræn og grøfter	0.5
9997 - Ikke specificeret	Hegning	7.8
9997 - Ikke specificeret	Græsningsskov	2.4
9997 - Ikke specificeret	Græsning	7.8
9997 - Ikke specificeret	Rydning af opvækst	3.3
9997 - Ikke specificeret	Slæt - dvs. med fjernelse af det afslåede	1.8
9997 - Ikke specificeret	Bekæmpelse af andre problemarter	0.1

Tabel F: Oversigt over ikke-planlagte indsats, der er gennemført, og som gavner arter eller naturtyper på udpegningsgrundlaget

Der er ikke gennemført indsats udover det planlagte i den forgangne planperiode. Derfor vises Tabel F ikke.

Tabel G: Oversigt over indsats der ikke er gennemført

Lysåbne naturtype (planperiode 2016-2021)	Indsats	Areal [ha]
2320 - Revling-indlandsklit	Græsning	9.7
2320 - Revling-indlandsklit	Rydning af opvækst	18.4
4010 - Våd hede	Græsning	< 0.1
4010 - Våd hede	Rydning af opvækst	7.3
4030 - Tør hede	Afbrænding	12.8
4030 - Tør hede	Rydning af opvækst	15.0
6230 - Surt overdrev	Rydning af opvækst	2.6
6410 - Tidvis våd eng	Aktiv lukning af dræn og grøfter	2.2
7120 - Nedbrudt højmosse	Aktiv lukning af dræn og grøfter	1.8
7120 - Nedbrudt højmosse	Rydning af opvækst	4.7
7140 - Hængesæk	Aktiv lukning af dræn og grøfter	0.4
7140 - Hængesæk	Rydning af opvækst	2.9
7150 - Tørvelavning	Rydning af opvækst	0.4

Lysåbne naturtype (planperiode 2016-2021)	Indsats	Areal [ha]
7220 - Kildevæld	Græsning	< 0.1
7220 - Kildevæld	Hegning	< 0.1
7230 - Rigkær	Aktiv lukning af dræn og grøfter	0.2
7230 - Rigkær	Rydning af opvækst	0.4
9997 - Ikke specificeret	Aktiv lukning af dræn og grøfter	5.2
9997 - Ikke specificeret	Græsning	0.5
9997 - Ikke specificeret	Hegning	0.5

For de ikke gennemførte indsats er der tale om mindre arealer hvor indsatserne ikke har været mulige, eller der ikke har været behov i periode, og de er blevet udskudt til den kommende planperiode. De større arealer hvor der ikke har været rydning og afbrænding er på Kolpendal Hede. Her blev det vurderet at den nuværende afgræsning var passende og de andre indsats ikke var nødvendige. Her var det helle ikke muligt at få dispensation fra areal fredningen i den forrige planperiode.

Opsummering

Med baggrund i ovenstående redegørelse for indsats i den forgangne planperiode kan Naturstyrelsen konkludere, at de planlagte aktiviteter er overvejende gennemført for Naturstyrelsens arealer. Disse indsats bidraget positivt til opfyldelse af Natura 2000-planens målsætninger.

Miljøvurderingsloven, habitatdirektivet og plejeplanen

For samtlige Natura 2000-planer er der foretaget en strategisk miljøvurdering (SMV). Natura 2000-planerne og de tilhørende miljøvurderinger kan findes på Miljøstyrelsens hjemmeside under Natura 2000, tredje generation planer (2022-2027).

Natura 2000-plejeplanerne er en type af planer, som kan være omfattet af krav om miljøvurdering i henhold til Bekendtgørelse af lov om miljøvurdering af planer og programmer og af konkrete projekter (VVM) (lovbekendtgørelse nr. 4 af 3. januar 2023) – herefter refereret til som miljøvurderingsloven.

Ved vurderingen af om en plejeplan er omfattet af miljøvurderingsloven ses på kriterierne i lovens § 8. Erfaringsmæssigt er der en del plejeplaner, som ikke vil være omfattet af miljøvurderingsloven. Det afhænger dog i alle tilfælde af det konkrete indhold af plejeplanen, og der skal derfor altid foretages en særskilt vurdering for hver plan.

Denne plejeplan er blevet vurderet i forhold til, om den er omfattet af miljøvurderingsloven. Det er vurderet, om plejeplanen fastsætter nye rammer for fremtidige anlægstilladelser, eller om den vurderes at kunne påvirke internationalt udpegede naturbeskyttelsesområder væsentligt jfr. miljøvurderingslovens § 8. Det er Naturstyrelsens vurdering, at plejeplanen ikke fastsætter nye rammer for fremtidige anlægstilladelser til projekter omfattet af lovens bilag 1 eller 2 og dermed ikke er omfattet af krav om miljøvurdering.

Denne plejeplan for Natura 2000-område 53 Sepstrup Sande, Vrads Sande, Velling Skov og Palsgård Skov omfatter indsatserne beskrevet i afsnittet planlagte indsats. De planlagte indsats forventes gennemført med det formål at understøtte bevaringsmålsætningerne for hhv. arter og naturtyper på udpegningsgrundlaget.

I denne plejeplan planlægges der ikke gennemført aktiviteter med henblik på at udvikle naturtyper på bekostning af andre naturtyper.

Det er Naturstyrelsens vurdering, at plejeplanen er undtaget fra habitatdirektivets artikel 6, stk. 3 og dermed fra vurdering efter miljøvurderingsloven, fordi planerne er "direkte forbundet med eller nødvendige for lokalitetens forvaltning" jfr. artikel 6, stk. 3, 1. pkt. Plejeplanen anses således som direkte forbundet med og nødvendig for Natura 2000-områdets forvaltning.