

**Natura 2000-handleplan 2022–2027**  
**Silkeborgskovene**  
**Natura 2000-område nr. N57**  
**Habitatområde H181**



Titel: Natura 2000-handleplan for N57, Silkeborgskovene

Udgiver: Silkeborg Kommune, Skanderborg Kommune og Miljøstyrelsen

År: 2024

Forsidefoto: Tranevig i Silkeborg Vesterskov. Foto: Peder Størup

Må citeres med kildeangivelse.

## Indhold

<b>1. Resumé</b> .....	<b>4</b>
<b>2. Baggrund</b> .....	<b>5</b>
2.1 Den lovgivningsmæssige ramme .....	5
2.2 Miljøvurdering af handleplanerne.....	6
<b>3. Gennemførelse af Natura 2000-handleplan for sidste planperiode</b> .....	<b>7</b>
3.1 Redegørelse for gennemførelse af sidste Natura 2000-handleplan .....	7
3.2 Foreløbig vurdering af gennemførelse af sidste Natura 2000-handleplan .....	8
<b>4. Behov for indsatser</b> .....	<b>9</b>
<b>5. Indsatser fordelt på aktør</b> .....	<b>11</b>
<b>6. Prioritering af den forventede indsats</b> .....	<b>13</b>
<b>7. Forventede initiativer og plan for interessentinddragelse</b> .....	<b>14</b>
<b>Bilag 1: Kortbilag</b> .....	<b>15</b>
<b>Bilag 2: Resumé af offentlige lodsejeres planer for forvaltningsindsatser</b> .....	<b>16</b>

## 1. Resumé

Handleplanen for N57, Silkeborgskovene beskriver den indsats, der skal igangsættes i Natura 2000-området inden udgangen af 2027 - dog udgangen af 2033 for de skovbevoksede, fredskovspligtige arealer. Natura 2000-området består af H181, Silkeborgskovene og kan ses på kortet i bilag 1.

Det overordnede mål for området er beskrevet i afsnit 3.1 i Natura 2000-planen og de konkrete mål i afsnit 3.2. Generelt gælder for dette område, at den samlede forekomst af naturtyper og arters levesteder i Natura 2000-området, uanset om de er kortlagt, skal være stabil eller i fremgang, såfremt de naturgivne forhold giver mulighed for det.

Målsætningerne konkretiseres i Natura 2000-planens afsnit 4.1 og 4.2 i form af nogle generelle og områdespecifikke retningslinjer for indsatsprogrammet.

Hovedformålet med indsatserne i perioden 2022-27 er:

1. Fokus på mere naturlige processer og naturens robusthed
2. Sikre og forbedre tilstanden af den eksisterende natur og levesteder
3. Bekæmpe invasive arter

Indsatsen udføres både på offentlige og private arealer i området. Projekter på private lodsejeres arealer gennemføres i videst muligt omfang gennem frivillige aftaler. Der findes blandt andet en række understøttende tilskudsordninger, som kan søges gennem Landbrugsstyrelsen og Miljøstyrelsen, samt midler til Life-projekter som medfinansieres af EU.



Jenskær i Silkeborg Vesterskov. Foto: Silkeborg Kommune

## 2. Baggrund

Miljøstyrelsen har udarbejdet Natura 2000-planer for 257 Natura 2000-områder, som indgår i den danske del af det europæiske Natura 2000-netværk. Planerne beskriver målene for det enkelte Natura 2000-område og fastlægger de indsatser, der skal ske inden for planperioden 2022–27. Natura 2000-planerne kan ses på Miljøstyrelsens hjemmeside [www.mst.dk](http://www.mst.dk).

Ud fra Natura 2000-planerne er der udarbejdet Natura 2000-handleplaner for de enkelte Natura 2000-områder. Handleplanerne skal medvirke til at gennemføre Natura 2000-planerne for de enkelte områder. Denne handleplan er udarbejdet af Silkeborg Kommune, Skanderborg Kommune og Miljøstyrelsen på grundlag af Natura 2000-plan for N57, Silkeborgskovene.

Hver kommune er ansvarlig for de dele af handleplanen, der vedrører kommunens geografiske område på land og kommunens kystnære områder. Kommunerne er ansvarlige for, at handleplanerne gennemføres inden udgangen af 2027. Miljøstyrelsen er ansvarlig for at udarbejde en skovhandleplan for de skovbevoksede, fredskovspligtige Natura 2000-arealer med skovhabitatnatur inklusiv arealer nævnt i skovlovens §28 (herfra omtalt som skovbevoksede, fredskovspligtige arealer). Der skal gennemføres en planlægning hvert 12. år, som rammer denne planperiode. Miljøstyrelsen er ansvarlig for, at indsatserne på de skovbevoksede, fredskovspligtige arealer gennemføres inden udgangen af år 2033.

Kommunernes handleplan og Miljøstyrelsens skovhandleplan sammenskrives og udmøntes i denne samlede Natura 2000-handleplan.

Offentlige lodsejere, som ejer arealer i Natura 2000-området, kan vælge at gennemføre Natura 2000-planen direkte i egne planer for forvaltningsindsatser (eks. drifts- og plejeplaner). Naturstyrelsen ønsker selv at udarbejde plan for forvaltningsindsats for egne arealer, hvorfor data fra deres arealer ikke indgår i selve handleplanen. Resuméet af disse planer kan ses i bilag 2. Data og resume fra Naturstyrelsen indgår dog ikke i høringsfasen.

### 2.1 Den lovgivningsmæssige ramme

Den lovgivningsmæssige baggrund for handleplanerne findes i:

- miljømålsloven (lovbekendtgørelse nr. 692 af 26. maj 2023)
- naturbeskyttelsesloven (lovbekendtgørelsen nr. 1392 af 4. oktober 2022)
- bekendtgørelse om kommunalbestyrelsernes Natura 2000-handleplaner (bekendtgørelse nr. 944 af 27. juni 2016)
- bekendtgørelse af lov om skove (lovbekendtgørelse nr. 690 af 26. maj 2023)
- bekendtgørelse om tilvejebringelse af Natura 2000-skovplanlægning (bekendtgørelse nr. 946 af 27. juni 2016)

Det er kommunalbestyrelsen, der er ansvarlig for at gennemføre Natura 2000-planen på de privatejede arealer. Dog er det Miljøstyrelsen, der er ansvarlig for de privatejede, skovbevoksede, fredskovpligtige arealer. Offentlige lodsejere er ansvarlige for at gennemføre Natura 2000-planen på deres egne arealer.

Handleplanen skal ifølge lovgivningen indeholde nedenstående:

- En prioritering af myndighedens forventede forvaltningsindsats i planperioden på baggrund af en opgørelse af behovet for konkrete forvaltningstiltag.
- De forventede initiativer, som myndigheden vil tage for at gennemføre Natura 2000-handleplanen, herunder en plan for interessentinddragelse.
- En oversigt over fordelingen af indsatsen mellem kommunale myndigheder, Miljøstyrelsen og offentlige lodsejere.
- En redegørelse for gennemførelsen af handleplanen for den forudgående 6 års periode (dog 12 års periode for de skovbevoksede, fredskovpligtige arealer), der gør det muligt at vurdere, i hvilket omfang Natura 2000-handleplanen er gennemført for den forudgående periode.

Handleplanen skal ikke omfatte offentligt ejede arealer, hvis der for disse arealer er udarbejdet/udarbejdes en plan for forvaltningsindsatsen, der er i overensstemmelse med de fastsatte mål for naturtilstanden i Natura 2000-planen. Der indsættes et resumé af de offentlige planer i handleplanens bilag 2.

Handleplanen skal være så konkret, at dens gennemførelse kan vurderes. Dog må handleplanen ikke foregribe det præcise indhold af de aftaler eller afgørelser, der træffes i forhold til den enkelte lodsejer i forbindelse med gennemførelsen af handleplanen.

Handleplanen skal i samspil med vandplanlægningen realisere Natura 2000-planen for så vidt angår vandbehov for de naturtyper, som er direkte afhængige af et vandøkosystem. Natura 2000-planens mål om forbedret vandkvalitet i større søer, vandløb, fjorde og kystvande realiseres gennem indsatsen i vandplanlægningen og skal ikke indgå Natura 2000-handleplanerne.

## 2.2 Miljøvurdering af handleplanerne

Natura 2000-handleplanerne er en type af planer, som kan være omfattet af krav om miljøvurdering i henhold til Bekendtgørelse af lov om miljøvurdering af planer og programmer og af konkrete projekter (VVM) (lovbekendtgørelse nr. 4 af 3. januar 2023) – herefter refereret til som miljøvurderingsloven.

Ved vurderingen af om en handleplan er omfattet af Miljøvurderingsloven ses på kriterierne i lovens § 8. Erfaringsmæssigt er der en del handleplaner, som ikke vil være omfattet af miljøvurderingsloven. Det afhænger dog i alle tilfælde af det konkrete indhold af handleplanen, og der skal derfor altid foretages en særskilt vurdering for hver plan.

Denne handleplan er blevet vurderet i forhold til, om den er omfattet af miljøvurderingsloven. Det er vurderet, at den ikke er omfattet af miljøvurderingsloven og der dermed ikke skal udarbejdes miljøvurdering af handleplanen.

Der er vurderet på, om handleplanen sætter nye rammer for fremtidige anlægstilladelser, eller om den vurderes at kunne påvirke internationalt udpegede naturbeskyttelsesområder væsentligt jfr. miljøvurderingslovens §8.

Det er myndighedens vurdering, at handleplanen ikke sætter nye rammer for fremtidige anlægstilladelser.

Det er myndighedens vurdering, at handleplanen er undtaget fra habitatdirektivets artikel 6, stk. 3 og dermed fra vurdering efter miljøvurderingsloven, fordi planerne er "direkte forbundet med eller nødvendige for lokalitetens forvaltning" jfr. artikel 6, stk. 3, 1. pkt. Handleplanen anses som direkte forbundet med og nødvendig for Natura 2000-områdets forvaltning.



Plettet gøgeurt fra Jenskær og randbæltet hovporesvamp fra Silkeborg Vesterskov. Foto Silkeborg Kommune

### 3. Gennemførelse af Natura 2000-handleplan for sidste planperiode

#### 3.1 Redegørelse for gennemførelse af sidste Natura 2000-handleplan

Handleplanerne for anden planperiode har været gældende siden udgangen af 2017. Kommunen har i den mellemliggende periode arbejdet for at gennemføre den indsats, der blev beskrevet i Natura 2000-planen for planperioden 2016-2021. For de skovbevoksede, fredskovspligtige arealer har Miljøstyrelsen arbejdet for at gennemføre indsatserne, der blev beskrevet i første generation af Natura 2000-planen fra 2010-2015 og videreført i anden planperiode 2016-2021.

Det er muligt at få et samlet overblik over tilskudskompenserede indsatser i Natura 2000-områderne i "Sammenfatning af Natura 2000-planerne 2022-2027" på Miljøstyrelsens hjemmeside.

Nedenstående tabeller viser en oversigt over de realiserede, påbegyndte og planlagte projekter inden for Natura 2000-området.

Tabel 1: Følgende indsatser er finansieret via kommunernes egne midler eller DUT-midler\*.

Kommune	Indsats	Kommunalt ejet	Privatejet
Silkeborg Kommune	Ingen	Ingen	Ingen
Skanderborg Kommune	Ingen	Ingen	Ingen

\* Omfatter ikke offentlige arealer, hvor ejeren gennemfører Natura 2000-planen i egne planer for forvaltningsindsatser. Se resumé af plan for forvaltningsindsatserne i bilag 2.

Tabel 2: Følgende indsatser er finansieret gennem landdistriktsmidler eller anden finansiering og gælder arealer, der ikke er skovbevoksede, fredskovspligtige arealer\*.

Kommune	Indsats	Kommunalt ejet	Privatejet
Silkeborg Kommune	Ingen	Ingen	Ingen
Skanderborg Kommune	Ingen	Ingen	Ingen

\* Omfatter ikke offentlige arealer, hvor ejeren gennemfører Natura 2000-planen i egne planer for forvaltningsindsatser. Se resumé af plan for forvaltningsindsatserne i bilag 2.

Skovbevoksede, fredskovspligtige arealer følger en 12 års-cyklus, og første planperiode for disse løber således fra 2010 til 2021. Tabel 3 neden for viser status for de gennemførte eller igangværende indsatser i perioden 2010-2021 beliggende i kortlagt habitatskov inden for Natura 2000-området. Indsatserne er opgjort på indsatstype. Der kan være gennemført flere indsatser på det samme areal, hvorved samme areal kan fremgå flere gange (eksempelvis skovnaturtypebevarende drift og pleje forud for urørt skov, eller forbedring af hydrologi på samme areal, hvor der også er udført skovnaturtypebevarende drift og pleje). Indsatsplanerne for arealerne blev først udgivet i skovhandleplanerne i 2012.

Tabel 3 er baseret på tinglyste indsatser såsom urørt skov, på data fra tilskudsordningerne (beror på tilsagnsdata, hvorfor arealet for indsats kan være overestimeret i forhold til den endelige indsats, idet der altid vil være en vis del af de givne tilsagn, der ikke udnyttes). Der kan være usikkerheder i de indhentede data fra tilskudsordningerne fra 2010-15. Miljøstyrelsen har endvidere indhentet data for gennemførte indsatser i habitatnaturtyper på skovbevoksede fredskovsarealer fra offentlige myndigheder, og anvendt data i det omfang, Miljøstyrelsen har modtaget disse.

Tabel 3 Gennemførte indsatser på skovbevoksede, fredskovspligtige arealer. Tallene dækker over perioden 2010-2021

Indsats	Tilskudsfinansiering på private arealer <sup>1</sup> (ha)	Offentlige arealer <sup>2</sup> (ha)	Total (ha)
Forbedring af hydrologi*		1	1
Indsatser m.h.p. lysåben natur**			
Skovnaturtypebevarende drift og pleje***	2	102	104
Urørt skov		329	330

<sup>1</sup> Indsatser på private arealer dækker over indsatser, som er tilskudsfinansierede.

<sup>2</sup> Indsatser på offentlige arealer dækker hovedsageligt over indsatser gennemført via lodsejeres egne midler men kan også være dækket af tilskudsordninger.

\* Forbedring af hydrologi dækker over lukning af dræn og grøfter samt ophør med vedligeholdelse af afvanding

\*\* Indsatser for lysåben natur dækker over græsning, hegning og rydning med henblik på lysåben natur.

\*\*\* Skovnaturtypebevarende drift og pleje dækker over flere indsatser, heriblandt sikring af naturtyper, træer til naturligt henfald, naturnær skovdrift, rydning af uønsket opvækst, problemarter og invasive arter samt skovgræsning og foryngelse.

Tabel 4: Følgende Life-projekter er iværksat i området (arealerne for Life-projekter i skovbevoksede, fredskovspligtige arealer indgår også af opgørelsen i tabel)

<b>Miljøstyrelsen</b>	LIFE Open Woods – LIFE 18/NAT/DK/000747. N57 Silkeborgskovene indgår i projektet, hvis formål bl.a. er at forbedre naturtilstanden i skovene ved genskabelse af naturlig hydrologi, mere dødt ved samt lysstilling af træer. Projektet forløber i perioden 2019-2027.
-----------------------	---

Ud over de ovennævnte indsatser har myndighederne søgt at gennemføre Natura 2000-handleplanen gennem følgende tiltag:

- Miljøstyrelsen har finansieret gratis rådgivning hos Dansk Skovforening for ejere af skovbevoksede, fredskovspligtige arealer i Natura 2000-områderne.
- Som opfølgning på skovlovens anmeldeordning for Natura 2000-områderne er der i flere Natura 2000-områder indgået aftaler med private lodsejere, der er med til at sikre naturindhold og arter på de berørte arealer (LBK. nr. 690 26. maj 2023, §17-19).
- Miljøstyrelsen har arbejdet for relevante støtteordninger for at understøtte implementeringen af Natura 2000-planerne.
- Miljøstyrelsen har udført en opsøgende indsats og har kontaktet nogle private lodsejere med større arealer af privat fredskov og informeret om muligheden for at søge tilskud til indsatser i de private fredskove.
- Silkeborg Kommune har vedtaget en biodiversitetspolitik som understøtter indsatserne i Natura 2000-områderne

### 3.2 Foreløbig vurdering af gennemførelse af sidste Natura 2000-handleplan

Handleplanen skal ifølge bekendtgørelserne indeholde en redegørelse for gennemførelsen af handleplanen for den forudgående 6 og 12 års periode, der gør det muligt at vurdere, i hvilket omfang Natura 2000-planen for den forudgående periode er realiseret. Vurderingen, af hvorvidt handleplanerne er gennemført i den forudgående periode, er baseret på, om de planlagte indsatser fra sidste handleplan er opfyldt, eller der er udført tilsvarende tiltag.

Silkeborg Kommune har ikke lavet indsatser i Natura 2000-området i perioden 2016-2021. Hovedparten af Natura 2000-området er statsejet. Silkeborg Kommune vurderer, at de indsatser som kommunen er myndighed for, er indsatser af begrænset og spredt karakter i forhold til Natura 2000-områdets samlede behov for indsats.

Effekten af indsatserne bliver løbende vurderet i det Nationale Overvågningsprogram for Vandmiljø og Natur (NOVANA), som overvåger vandmiljøets og naturens tilstand inden for de områder, der prioriteres i forhold til de politisk fastsatte økonomiske rammer.



Skovbevokset tørvemose ved Pøtsø. Foto: Silkeborg Kommune



## 4. Behov for indsatser

Natura 2000-planen for N57 Silkeborgskovene, beskriver de konkrete mål for indsatsen. Indsatsprogrammet i Natura 2000-planerne er afstemt, så den økonomiske ramme og den krævede indsats i planerne passer sammen. Til gennemførelse af planerne stiller staten en række virkemidler til rådighed, ligesom det forudsættes, at kommunerne bidrager økonomisk via de midler, som kommunerne er blevet økonomisk kompenseret for af staten (DUT-midlerne).

På baggrund af Natura 2000-planen har kommunerne og Miljøstyrelsen vurderet, at der er behov for nedenstående konkrete forvaltningstiltag (Tabel 5a-5c). Handleplanmyndigheden skal forsøge at indgå frivillige aftaler med lodsejere om drift. Hvor dette ikke er muligt, skal myndigheden påbyde en bestemt drift, hvis det er nødvendigt for opnåelse af målene i Natura 2000-planen eller for at forhindre forringelse og forstyrrelse.

Offentlige lodsejere skal selv organisere gennemførelse af indsatser på egne arealer.

Tabel 5a: Skøn over behov for indsatser for lysåbne habitatnaturtyper\* Indenfor de angivne kommuner

Behov for indsatser på lysåbne naturtyper	Igangværende indsats	Ny indsats	Samlet behov for indsats
Rydning af uønsket opvækst	Silkeborg 0 ha Skanderborg 0 ha	Op til 3,1 ha Op til 1 ha	Op til 3,1 ha Op til 1 ha
Forbedring af hydrologi	Silkeborg 0 ha Skanderborg 0 ha	0 ha 0 ha	0 ha 0 ha
Græsning eller høslæt	Silkeborg 0 ha Skanderborg 0 ha	0 ha Op til 1 ha	0 ha Op til 1 ha
Bekæmpelse af invasive arter	Silkeborg 0 ha Skanderborg 0 ha	0 ha 1 ha	0 ha 1 ha
Mulighed for udtagning af kulstofholdige lavbundsjord	Silkeborg 0 ha Skanderborg 0 ha	Op til 0 ha Op til 0 ha	Op til 0 ha Op til 0 ha

\* Omfatter ikke offentlige arealer, hvor ejeren gennemfører natura 2000-planen i egne planer for forvaltningsindsatser. Der kan være overlap mellem indsats typer, fx rydning og græsning.

Tabel 5b: Skøn over behov for indsatser for skovnaturtyper uden fredskovspligt indenfor de angivne kommuner

Behov for indsatser i skovnaturtyper uden fredskovspligt	Igangværende indsats	Ny indsats	Samlet behov for indsats
Skovnaturtypebevarende drift og pleje	Silkeborg 0 ha Skanderborg 0 ha	Op til 7,6 ha 0 ha	Op til 7,6 ha 0 ha
Urørt skov	Silkeborg 0 ha Skanderborg 0 ha	Op til 3,6 ha 0 ha	Op til 3,6 ha 0 ha
Forbedring af hydrologi	Silkeborg 0 ha Skanderborg 0 ha	Op til 1,7 ha 0 ha	Op til 1,7 ha 0 ha
Invasive arter	Silkeborg 0 ha Skanderborg 0 ha	0 ha 0 ha	0 ha 0 ha

Tabel 5c: Skøn over behov for indsatser i skovnaturtyper med fredskovspligt\*\*

Behov for indsatser i skovnaturtyper med fredskovspligt	Igangværende indsats	Ny indsats	Samlet behov for indsats
Skovnaturtypebevarende drift og pleje	-	-	Op til 11,6 ha
Urørt skov***	0 ha	-	Op til 11,6 ha
Rydning af invasive arter	-	-	0 ha

\*\* Indsatser planlagt for skovnaturtyper med fredskovspligt vises udelukkende som et samlet behov for indsatser med undtagelse af urørt skov, hvor igangværende indsatser også vises. Skovnaturtypebevarende drift og pleje dækker over flere indsatser. Da der kan være overlap mellem indsats typer, og da der efter afslutning af én type indsats kan være behov for at gentage indsats typen, er behovet for indsatser vurderet samlet.

\*\*\* Igangværende indsats for urørt skov omfatter al tinglyst urørt skov til og med 2021. Tinglyst urørt skov anses i denne sammenhæng som en varig igangværende indsats.

Tabel 6: Behov for indsatser for arter udover indsatser for naturtyper på lysåbne naturtyper og skovnaturtyper uden fredskovspligt\*

Forventede indsatser for arter	Igangværende indsats	Ny indsats	Samlet behov for indsats
Restaurering af vandhuller	Silkeborg 0 stk. Skanderborg 0 stk.	0 stk. 0 stk.	0 stk. 0 stk.
Ny gravning af vandhuller	Silkeborg 0 stk. Skanderborg 0 stk.	0 stk. 0 stk.	0 stk. 0 stk.
Egnede yngleområder	-	-	-

\* Omfatter ikke offentlige arealer, hvor ejeren gennemfører Natura 2000-planen i egne planer for forvaltningsindsatser. Se resumé af plan for forvaltningsindsatserne i bilag 2.

På skovbevoksede arealer vil mange af de tiltag, der implementeres for skovnaturtyperne også være gavnlige for de arter, der er knyttet til naturtyperne. I nedenstående gennemgås eksempler på indsatser, der også gavner arter og fugle, hvor indsatserne i forvejen gennemføres i området jf. Natura 2000-planen.

Urørt skov kan bidrage til at forbedre levesteder for områdets skovtilknyttede arter og fugle.



Urørt skov ved Knagerne i Silkeborg Vesterskov. Foto: Silkeborg Kommune

## 5. Indsatser fordelt på aktør

Grundlæggende er ansvaret fordelt, så kommunerne er ansvarlig myndighed på alle arealer i kommunen undtagen de skovbevoksede fredskovspligtige arealer.

Miljøstyrelsen er ansvarlig myndighed for de skovbevoksede fredskovspligtige arealer. Det gælder dog, at kommunerne er ansvarlige for de arealer i fredskov, der er beskyttet efter §3 i naturbeskyttelsesloven.

Myndighederne er ansvarlige, jfr. ovenstående fordeling, for gennemførelse af handleplanen undtagen for offentlige arealer, hvor lodsejer selv er ansvarlig for at gennemføre handleplanen. De fleste indsatser er geografisk bestemt, hvorved den nævnte myndigheds- og arealdeling er gældende. Det er muligt at finde relevante Natura 2000-geodata i [MiljøGIS](#)<sup>1</sup>. Endvidere kan overvågningsdata fra NOVANA-programmet tilgås via [Danmarks Miljøportal](#)<sup>2</sup> og i Natura 2000-basisanalyserne. Hver myndighed eller lodsejer er ligeledes ansvarlige for de arter på udpegningsgrundlaget, som ikke er geografisk fordelt p.ba. overvågningsdata, inden for deres respektive myndighedsområde eller egne arealer.

I denne handleplan er der en naturlig ansvarsfordeling ud fra den geografiske afgrænsning, og dermed hvilken myndighed, der er ansvarlig for gennemførelse.

I tabel 7a og 7b nedenfor ses fordelingen af Natura 2000-områdets habitatnaturtyper fordelt ud på handleplanmyndighederne.

Tabel 7a: Fordeling af lysåbne habitatnaturtyper for kommunerne, som er handleplanmyndigheder

Habitatnaturtype	Silkeborg Kommune	Skanderborg Kommune
7140 Hængesæk	1,5 ha	0 ha
7220 Kildevæld	1,6 ha	0,2 ha
7110 Højmose	0 ha	-
7230 Riggær	0 ha	0 ha
6230 Surt overdrev	0 ha	0 ha
6410 Tidvis våd eng	0 ha	0 ha
4030 Tør hede	0 ha	0,9
3110 Lobeliesø	0 ha	-
3140 Kransnålalgesø	0 ha	-
3150 Næringsrig sø	3,9 ha	-

<sup>1</sup> <https://miljoegis.mim.dk/spatialmap?profile=natura2000planer3-2022>

<sup>2</sup> <https://www.miljoportal.dk/>

Tabel 7b: Fordeling af skovbevoksede habitatnaturtyper på handleplanmyndighederne; Silkeborg Kommune, Skanderborg Kommune og Miljøstyrelsen

Habitatnaturtype	Silkeborg Kommune	Skanderborg Kommune	Miljøstyrelsen
9110 Bøg på mor	0,8	-	0
9120 Bøg på mor med kristtorn	3,7 ha	-	8 ha
9130 Bøg på muld	0,9 ha	-	1 ha
9160 Egeblandskov	0 ha	-	0 ha
9190 Stilkege-krat	0 ha	-	0 ha
91D0 Skovbevokset tørvemose	1,1 ha	-	1 ha
91E0 Elle- og askeskov	4,5 ha	-	2 ha



Foto fra Silkeborg Sønderskov. Foto: Silkeborg Kommune

## 6. Prioritering af den forventede indsats

Natura 2000-planerne 2022-2027 har især fokus på en naturforvaltning, hvor man gør brug af naturens egne dynamikker. Samtidig fastholdes en række indsatser, der er kendt fra de gældende planer.

Hovedformålene med indsatserne i tredje planperiode (2022-2027) er:

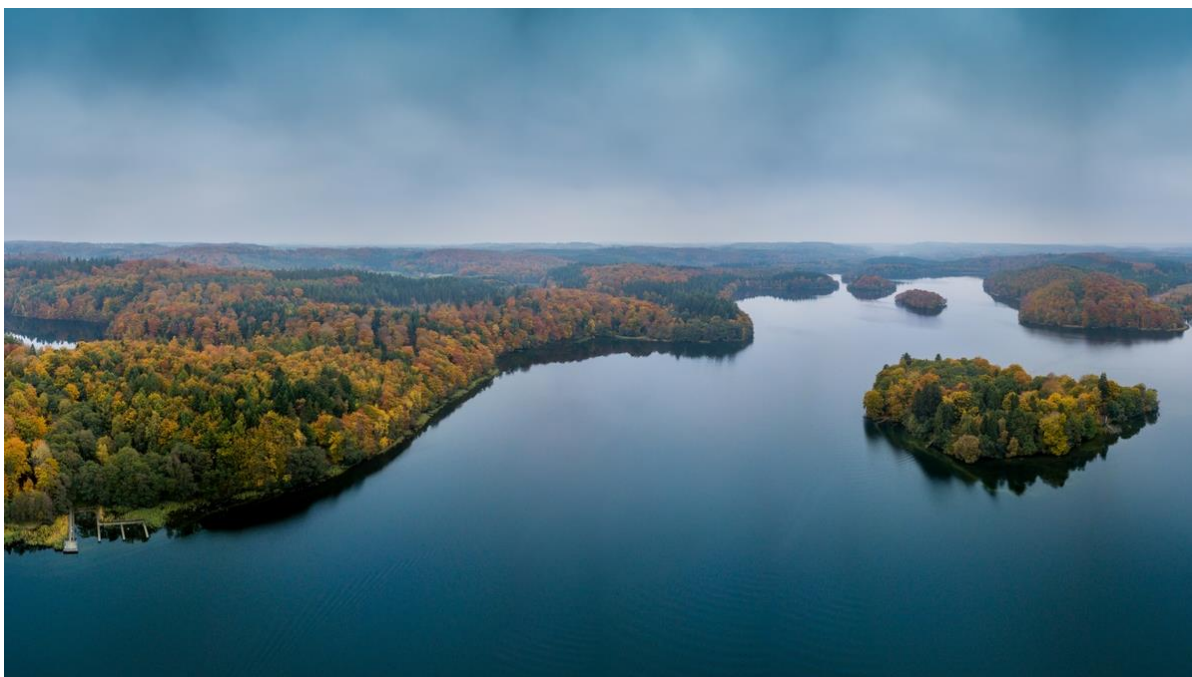
- 1. Fokus på mere naturlige processer og naturens robusthed**
  - 1.1. der er øget fokus på en mere naturnær forvaltning med fokus på at sikre sammenhæng i naturen og mere naturlige dynamikker i Natura 2000-områderne
  - 1.2. der arbejdes for at udvide arealet med urørt skov
  - 1.3. der er fokus på tiltag mod klimaforandringer og dermed områdernes robusthed over for pludselige hændelser
- 2. Sikre og forbedre tilstanden af den eksisterende natur og levesteder hvilket bl.a. er i overensstemmelse med 'brandmandens lov' og EU's biodiversitetsstrategi 2030**
  - 2.1. fortsætte arbejdet med at sikre naturtilstanden f.eks. ved naturpleje på plejekrævende arealer
  - 2.2. fortsætte arbejdet med at afsøge behovet for og udlægge forstyrrelsesfrie zoner bl.a. til gavn for trækfugle, marine naturtyper og havpattedyr
  - 2.3. fokus på indsatser, der gavner truede arter og fugle
  - 2.4. fortsætte arbejdet med at afsøge behovet for at regulere fiskeri i beskyttede områder
- 3. Bekæmpe invasive arter**
  - 3.1. fortsætte arbejdet med at bekæmpe invasive arter

Prioriteringen af den forventede forvaltningsindsats i planperioden er sket på baggrund af opgørelsen af behovet for konkrete indsatser (se kapitel 4). Den nedenstående prioritering afspejler således den forventede tidsfølge af indsatsen i forbindelse med de konkrete forvaltningstiltag.

Miljøstyrelsen vil for de skovbevoksede, fredskovspligtige arealer kontakte private ejere af fredskovsarealer større end 20 ha med henblik på at informere om muligheden for en mere skovnaturtypebevarende drift, tiltag for arter og muligheden for at udlægge til urørt skov.

Miljøstyrelsen vil fortsat prioritere at indgå i relevante Life-projekter nye som gamle.

Kommunerne vil lave en opsøgende indsats over for lodsejere med arealer, som er egnede til naturpleje, men som endnu ikke plejes. Der lægges særligt fokus på at sammenbinde eksisterende græsningsarealer f.eks. via skovgræsning, samt pleje på kortlagte arealer.



Dronefoto af Silkeborg Sønderkov med Borresø, Borre ø og paradiset i baggrunden. Foto: Silkeborg Kommune

## 7. Forventede initiativer og plan for interessentinddragelse

Det er Silkeborg Kommunes, Skanderborg Kommunes og Miljøstyrelsens hensigt at planlægge og udføre projekterne som vist i nedenstående tabel 8, og i den forbindelse tager myndighederne en række initiativer for at inddrage lodsejere og andre interessenter i projekterne.

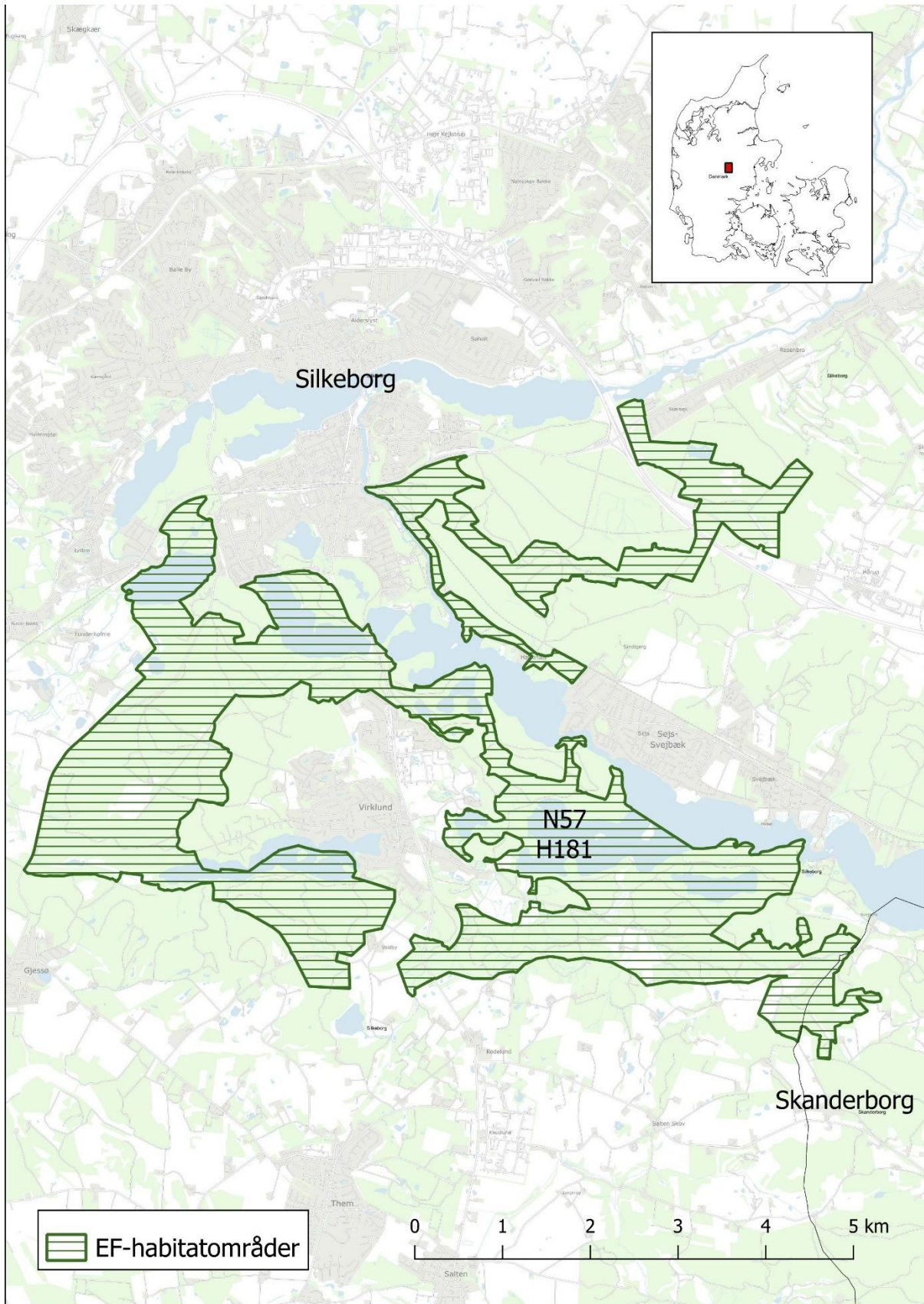
Tabel 8 viser myndighedernes plan for interessentinddragelse. Der kan ske ændringer, hvis det ønskes af lodsejerne, eller hvis andre forhold taler for det.

Tabel 8. Forventet plan for interessentinddragelse

<b>Projekt navn</b>	<b>Initiativ</b>	<b>Tidsplan</b>	<b>Myndighed</b>
<i>Orientering af Grønne Råd om projektstatus</i>	<i>Kommunerne afholder møder 2-4 gange årligt</i>	<i>Hele planperioden</i>	<i>Silkeborg og Skanderborg Kommune</i>
<i>Indsatser på nye arealer</i>	<i>Opsøgende indsats overfor lodsejere med arealer med behov for indsats,</i>	<i>I løbet af planperioden</i>	<i>Silkeborg og Skanderborg Kommune</i>
<i>Kontakt til ejere af skovbevoksede fredskovspligtige habitatskovsarealer</i>	<i>Miljøstyrelsen kontakter skovejere med mere end 20 ha skovhabitatarealer og orienterer om muligheder for tilskud.</i>	<i>I løbet af planperioden</i>	<i>Miljøstyrelsen</i>
<i>Vejledning om mulige tiltag i skovhabitatnatur</i>	<i>Miljøstyrelsen understøtter en vejledningstjeneste<sup>1</sup> til de private skovejere, hvor de kan søge gratis råd og vejledning omkring skovhabitatnatur.</i>	<i>Hele planperioden</i>	<i>Miljøstyrelsen</i>
<i>Møder med Grønt Fremdriftsforum</i>	<i>Miljøstyrelsen afholder møder med Grønt Fremdriftsforum og vil sætte emnet på dagsordenen, når det er relevant eller efterspørges.</i>	<i>Hele planperioden</i>	<i>Miljøstyrelsen</i>

Projekterne gennemføres som udgangspunkt ved frivillige aftaler, og derfor er det i mange tilfælde ikke på nuværende tidspunkt muligt at beskrive hvornår projekterne fysisk bliver udført. Kommunerne og Miljøstyrelsen vil i hvert enkelt tilfælde sørge for, at relevante interessenter bliver inddraget.

## Bilag 1: Kortbilag



Kort med afgrænsning af Natura 2000-område. Copyright Styrelsen for Dataforsyning og Infrastruktur

## **Bilag 2: Resumé af offentlige lodsejeres planer for forvaltningsindsatser**

Naturstyrelsen og BaneDanmark har udarbejdet nedenstående resuméer af planer for forvaltningsindsats for deres del af Natura 2000-området.



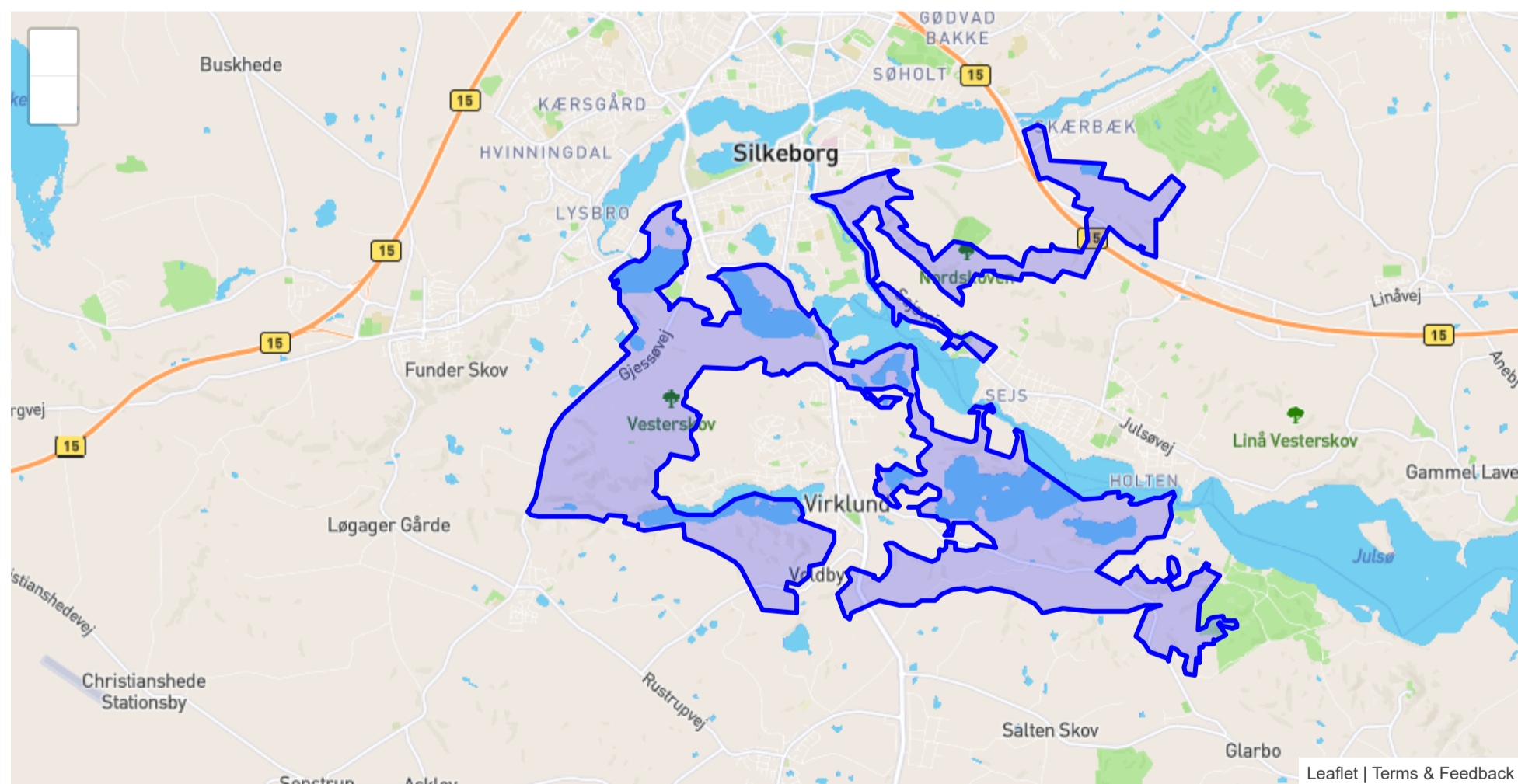
# Sammenfatning af plejeplan for Naturstyrelsens arealer i Natura 2000-område N57 Silkeborgskovene

Det er muligt at finde den samlede plan for forvaltningsindsats på Naturstyrelsens hjemmeside: <https://naturstyrelsen.dk/drift-og-pleje/natura-2000-plejeplaner/>. Plejeplanen omfatter foruden denne sammenfatning en kortudstilling af de planlagte indsatser. I kortudstillingen er det muligt at finde information om de planlagte indsatser for de enkelte kortlagte naturtyper samt arter.

Naturstyrelsen har, jf. §5 i BEK nr 944 af 27/06/2016 og §15 i BEK nr 946 af 27/06/2016, som offentlig grundejer besluttet selv at udarbejde plejeplaner for Naturstyrelsens arealer indenfor N2000 området i overensstemmelse med [Natura 2000-planen](#) for området.

## Beskrivelse af området

Natura2000-område N57 har et areal på 1995 ha heraf ejer og forvalter Naturstyrelsen langt størstedelen, nemlig 1903.4 ha. Området strækker sig som et langt snoet bælte gennem meget bynære skove syd og øst for Silkeborg. Landskabet er stærkt kuperet med store erosionsdale der opdeler morænefladerne i blokke. Skrænterne gennemskæres af stejle kløfter, ofte med kildevæld og småbække i bunden. Området er en del af landets største sammenhængende skovområde, domineret af områder med bøg og nåletræ, ca. 1/3 bøg og 2/3 nål. Jordbunden er overvejende morbund med der dertil hørende dyre- og planteliv, dog findes også områder med mere muldpræg. Naturmæssigt er det særligt de store områder med sammenhængende bøgeskov der bemærkes. Store dele af løvskoven (og dele af nåleskoven) er udlagt som urørt skov, og vil dermed udvikle sig mere og mere hen mod et urskovspræg. I nåleskoven bemærkes især de meget store nordamerikanske nåletræer, men naturmæssigt er det især området i Hårup Sande med en af landets største bevoksninger med lysåben og gammel skovfyr der falder i øjnene. I dalbundene ligger mange søer og Gudenåen kæder dem sammen. Mange steder langs søerne og Gudenåen findes bræmmer med skovsumpe, der overvejende er overladt til fri succession, ligesom der ofte er løvtræsbræmmer af varierende bredde mod søer og åer. Lysåbne områder udgør et mindre indslag i området, der findes dog mindre områder med hede, eng, mose med hængesæk og kildevældsområder. Disse områder har dog naturmæssig stor værdi, idet mange arter af dyr gerne lever i grænsefladen mellem forskellige naturtyper. Dyrelivet er rigt. Odder og stor vandsalamander er udbredt. Bæklampret findes i hovedparten af de egnede vandløb og damflagermus finder levesteder i hule træer i nærheden af vand. Hele Natura 2000 området har stor rekreativ værdi og benyttes intensivt af publikum.



Tabel A: Kortlagte naturtyper på Naturstyrelsens arealer i Natura 2000-området

Skovnaturtyper	Areal [ha]
91D0 - Skovbevokset tørvemose	30.4

Skovnaturtyper	Areal [ha]
91E0 - Elle- og Askeskove	22.7
9110 - Bøg på mor	1.7
9120 - Bøg på mor med Kristtorn	417.6
9130 - Bøg på muld	76.7
9160 - Ege-blandskov	32.7
9190 - Stilk-egekrat	5.4

Lysåbne naturtyper	Areal [ha]
0 - Sø over 5 ha uden naturkode	28.9
3110 - Kalk- og næringsfattige søer og vandhuller (lobeliesøer)	52.9
3150 - Næringsrige søer og vandhuller med flydeplanter eller store vandaks	156.6
3150 - Næringsrig sø	5.0
3160 - Brunvandet sø	3.9
4030 - Tør hede	4.7
6230 - Surt overdrev	2.6
6410 - Tidvis våd eng	1.1
7110 - Højmose	0.2
7140 - Hængesæk	3.8
7220 - Kildevæld	5.6
7230 - Rigkær	3.9

Arter på udpegningsgrundlaget fremgår ikke af ovenstående tabel. Der henvises derimod til N2000 planen for området.

## Planlagte indsatser

I det følgende angives Naturstyrelsens planlagte indsatser for naturtyperne på udpegningsgrundlaget. Indsatserne er beskrevet i nedenstående tabeller og suppleret med forklarende tekst.

I tabellerne skelnes mellem "Eksisterende indsats" og "Ny indsats". "Eksisterende indsats" anvendes, hvor den pågældende indsats allerede er omfattet af den eksisterende arealforvaltning, eller hvor det fremgår af eksisterende driftsplaner og lignende, at indsatsen vil blive gennemført i plejeplanperioden. "Ny indsats" omfatter de indsatser, der alene gennemføres for at opfylde målene i N2000-planerne for 2022 - 2027.

**Table B: Planlagte indsatser for naturtyperne på Naturstyrelsens arealer i Natura 2000-området**

<b>Indsatser - Skovnaturtyper (planperiode 2022-2033)</b>	<b>Eksisterende indsats [ha]</b>	<b>Ny indsats [ha]</b>	<b>Samlet behov for indsats [ha]</b>
Andre biodiversitetsfremmende tiltag		11.1	11.1
Andet areal uden drift	4.8		4.8
Bekæmpelse af andre problem- og uønskede arter		3.2	3.2
Græsningsskov	5.6	74.0	79.6
Naturnær forvaltet skov	102.8		102.8
Urørt skov		4.8	4.8
Urørt skov med naturgenopretningsaktivitet	461.0		461.0
Veteranisering		47.7	47.7

<b>Indsatser - Lysåbne naturtyper (planperiode 2022-2027)</b>	<b>Eksisterende indsats [ha]</b>	<b>Ny indsats [ha]</b>	<b>Samlet behov for indsats [ha]</b>
Aktiv lukning af dræn og grøfter		2.8	2.8
Anden indsats mhp. forbedret hydrologi/vandkvalitet		< 0.1	< 0.1
Andet areal uden drift	0.2	1.3	1.5
Græsning	2.4	7.5	9.9
Hegning	2.4	7.5	9.9
Rydning af bevoksning		0.6	0.6
Rydning af opvækst	0.8	2.2	3.0

Ovenstående tabel udstiller Naturstyrelsens planlagte indsatser i planperioden. Indsatserne er planlagt med ophæng i målsætninger og retningslinjer fra den overordnede N2000 plan, som rækker ud over den enkelte planperiode, mens indsatserne forventes udmøntet indenfor planperioden.

I Natura 2000-planerne er der samlet set et større fokus på mere naturlige processer. En målsætning i Natura 2000-plejeplanen er derfor sikring af naturlig dynamik og variation. En indsats under denne målsætning er naturgenopretning mhp. urørt skov. Størstedelen af området er udpeget som urørt skov. Områder udlagt til urørt skov med en forudgående naturgenopretning forvaltes med et mål om at sikre de bedst mulige rammer for en selvberende og selvforvaltende natur, hvor det er naturlig dynamik og naturlige processer, der skaber de rette forhold og levesteder for skovnaturen, og hvor biodiversiteten fremmes og understøttes. Generelt sigtes der efter at opnå en tilstand, hvor der er mindst muligt behov for aktiv naturforvaltning. Formålet er at sikre og forbedre forholdene for områdets truede arter, herunder at fremme mulighederne for gunstig bevaringsstatus for områdets Natura 2000 udpegningsgrundlag. Grundet de mange truede arter knyttet til lysninger, dødt ved og våd bund er målsætningen at fremme dannelse af flere og mere naturlige lysninger ved veteranisering og tynding i de rette bevoksninger. Derudover planlægges genopretning af naturlig hydrologi flere steder i området og udvidelse af området med græsning. Både på de eksisterende lysåbne våde naturtyper under tilgroning i områdets sydlige del – men også på arealer med oversøiske nåletræer som sitka og yngre douglas, som skal ryddes til fordel for hjemmehørende arter. For at hjælpe en mosaik af lysåbne arealer og blandet løvskov og blomstrende buske på vej, etableres der græsning umiddelbart efter afdrivning af arealerne, i kombination med en senere rydning af genvækst af frøpuljen fra de ryddede sitkagrønter. Fremme af dødt ved prioriteres højt grundet områdets mange arter, som er afhængige af dødt ved, og grundet et generelt fravær af dødt ved i mange tidligere produktionsbevoksninger. Endelig er målet af hensyn til sortspætte og andre arter knyttet til nåletræer at bevare en væsentlig andel hjemmehørende nåletræer – rødgran og skovfyr. Sidst, men ikke mindst, er målet at træartsvariationen søges øget ved i overgangsperioden så vidt muligt at fremme fåtallige arter som eg, asp, skovfyr, pil samt blomstrende hjemmehørende træer og buske på bekostning af områdets dominerende oversøiske nåletræerarter.

### Tabel C: Udvikling mod ny kortlagt naturtype

Der planlægges ikke for udvikling af nye naturtyper i indeværende planperiode. Derfor vises Tabel C ikke.

### Tabel D: Planlagte indsatser for arter, udover indsatser for naturtyper på lysåbne naturtyper og skovnaturtyper på Naturstyrelsens arealer i Natura 2000-området

Plejen af områdets naturtyper vil samtidig tilgodese en række arter på udpegningsgrundlaget. Der planlægges ikke yderligere indsatser alene for arter i indeværende planperiode.

### Opsummering

Den samlede indsats for naturtyper og arter på Naturstyrelsens arealer forventes hermed at understøtte de i Natura 2000-planen fastsatte mål for naturtilstanden.

## Redegørelse for indsatsen i den forgangne plejeplansperiode

For de lysåbne naturtyper og arter på udpegningsgrundlaget omhandler denne redegørelse planperioden 2016-2021. For skovnaturtyper perioden 2010-2021.

Nedenstående tabeller viser en oversigt over planlagte og gennemførte aktiviteter på Naturstyrelsens arealer inden for Natura 2000-område N57 Silkeborgskovene

### Tabel E: Status for gennemførelse af aktiviteter for seneste planperiode fordelt på naturtyper og arter

Skovnaturtyper (planperiode 2010-2021)	Indsats	Areal [ha]
9120 - Bøgeskove på morbund med kristtorn	Stævningskov	4.4
9120 - Bøgeskove på morbund med kristtorn	Urørt skov	100.6
9120 - Bøgeskove på morbund med kristtorn	Bevarelse af 3-5 store træer pr. ha til henfald	24.1
9120 - Bøgeskove på morbund med kristtorn	Ingen jordbearbejdning	18.9
9120 - Bøgeskove på morbund med kristtorn	Græsningsskov	18.9
9120 - Bøgeskove på morbund med kristtorn	Bevarelse af mindst 5 store træer pr. ha til henfald	292.1
9130 - Bøgeskove på muldbund	Bevarelse af mindst 5 store træer pr. ha til henfald	25.7
9160 - Egeskove på mere eller mindre rig, ofte vandlidende jordbund	Stævningskov	1.1
9160 - Egeskove på mere eller mindre rig, ofte vandlidende jordbund	Urørt skov	1.1

<b>Skovnaturtyper (planperiode 2010-2021)</b>	<b>Indsats</b>	<b>Areal [ha]</b>
9160 - Egeskove på mere eller mindre rig, ofte vandlidende jordbund	Bevarelse af 3-5 store træer pr. ha til henfald	1.1
9160 - Egeskove på mere eller mindre rig, ofte vandlidende jordbund	Bevarelse af mindst 5 store træer pr. ha til henfald	12.2
9998 - Skovbevoksede tørvemoser	Stævningskov	28.3
9998 - Skovbevoksede tørvemoser	Aktiv lukning af dræn og grøfter	0.7
9998 - Skovbevoksede tørvemoser	Urørt skov	38.7
9998 - Skovbevoksede tørvemoser	Bevarelse af 3-5 store træer pr. ha til henfald	28.5
9998 - Skovbevoksede tørvemoser	Bevarelse af mindst 5 store træer pr. ha til henfald	16.9
9999 - Elle- og askeskove ved vandløb, søer og væld	Stævningskov	0.2
9999 - Elle- og askeskove ved vandløb, søer og væld	Urørt skov	15.6
9999 - Elle- og askeskove ved vandløb, søer og væld	Bevarelse af 3-5 store træer pr. ha til henfald	0.2
9999 - Elle- og askeskove ved vandløb, søer og væld	Ophør med vedligeholdelse af afvanding	0.6
9999 - Elle- og askeskove ved vandløb, søer og væld	Bevarelse af mindst 5 store træer pr. ha til henfald	9.8

<b>Lysåbne naturtype (planperiode 2016-2021)</b>	<b>Indsats</b>	<b>Areal [ha]</b>
4030 - Tør hede	Rydning af opvækst	4.1
6410 - Tidvis våd eng	Rydning af opvækst	0.7
7140 - Hængesæk	Rydning af opvækst	0.2
7220 - Kildevæld	Rydning af opvækst	< 0.1
7220 - Kildevæld	Hegning	0.4
7220 - Kildevæld	Græsning	0.4
7230 - Rigkær	Rydning af opvækst	1.4
9997 - Ikke specificeret	Slæt - dvs. med fjernelse af det afslåede	13.2
9997 - Ikke specificeret	Rydning af opvækst	1.6
9997 - Ikke specificeret	Hegning	17.0
9997 - Ikke specificeret	Græsning	17.0

Tabel F: Oversigt over ikke-planlagte indsats, der er gennemført, og som gavner arter eller naturtyper på udpegningsgrundlaget

Skovnaturtyper (planperiode 2010-2021)	Indsats	Areal [ha]
9120 - Bøgeskove på morbund med kristtorn	Urørt skov	121.5
9130 - Bøgeskove på muldbund	Urørt skov	8.2
9999 - Elle- og askeskove ved vandløb, søer og væld	Urørt skov	0.9

**Tabel G: Oversigt over indsatser der ikke er gennemført**

Lysåbne naturtype (planperiode 2016-2021)	Indsats	Areal [ha]
6410 - Tidvis våd eng	Græsning	0.4
6410 - Tidvis våd eng	Hegning	0.4
7230 - Rigkær	Græsning	1.4
7230 - Rigkær	Rydning af opvækst	2.3
7230 - Rigkær	Hegning	1.4
9997 - Ikke specificeret	Aktiv lukning af dræn og grøfter	0.3
9997 - Ikke specificeret	Græsning	1.0
9997 - Ikke specificeret	Rydning af opvækst	1.0
9997 - Ikke specificeret	Hegning	1.0

De ikke gennemførte indsatser blev udskudt efter områdets udpegning til urørt skov. Det forventes at indsatserne bliver gennemført i den kommende planperiode.

### Opsummering

Med baggrund i ovenstående redegørelse for indsatser i den forgangne planperiode kan Naturstyrelsen konkludere, at de planlagte aktiviteter overvejende er gennemført for Naturstyrelsens arealer. Udover de planlagte indsatser er yderligere ikke-planlagte indsatser gennemført jf. tabel F. Samlet har disse indsatser bidraget positivt til opfyldelse af Natura 2000-planens målsætninger.

## Miljøvurderingsloven, habitatdirektivet og plejeplanen

For samtlige Natura 2000-planer er der foretaget en strategisk miljøvurdering (SMV). Natura 2000-planerne og de tilhørende miljøvurderinger kan findes på Miljøstyrelsens hjemmeside under Natura 2000, tredje generation planer (2022-2027).

Natura 2000-plejeplanerne er en type af planer, som kan være omfattet af krav om miljøvurdering i henhold til Bekendtgørelse af lov om miljøvurdering af planer og programmer og af konkrete projekter (VVM) (lovbekendtgørelse nr. 4 af 3. januar 2023) – herefter refereret til som miljøvurderingsloven.

Ved vurderingen af om en plejeplan er omfattet af miljøvurderingsloven ses på kriterierne i lovens § 8. Erfaringsmæssigt er der en del plejeplaner, som ikke vil være omfattet af miljøvurderingsloven. Det afhænger dog i alle tilfælde af det konkrete indhold af plejeplanen, og der skal derfor altid foretages en særskilt vurdering for hver plan.

Denne plejeplan er blevet vurderet i forhold til, om den er omfattet af miljøvurderingsloven. Det er vurderet, om plejeplanen fastsætter nye rammer for fremtidige anlægstilladelser, eller om den vurderes at kunne påvirke internationalt udpegede naturbeskyttelsesområder

væsentligt jfr. miljøvurderingslovens § 8. Det er Naturstyrelsens vurdering, at plejeplanen ikke fastsætter nye rammer for fremtidige anlægstilladelser til projekter omfattet af lovens bilag 1 eller 2 og dermed ikke er omfattet af krav om miljøvurdering.

Denne plejeplan for Natura 2000-område 57 Silkeborgskovene omfatter indsatserne beskrevet i afsnittet planlagte indsatser. De planlagte indsatser forventes gennemført med det formål at understøtte bevaringsmålsætningerne for hhv. arter og naturtyper på udpegningsgrundlaget.

I denne plejeplan planlægges der ikke gennemført aktiviteter med henblik på at udvikle naturtyper på bekostning af andre naturtyper.

Det er Naturstyrelsens vurdering, at plejeplanen er undtaget fra habitatdirektivets artikel 6, stk. 3 og dermed fra vurdering efter miljøvurderingsloven, fordi planerne er "direkte forbundet med eller nødvendige for lokalitetens forvaltning" jfr. artikel 6, stk. 3, 1. pkt. Plejeplanen anses således som direkte forbundet med og nødvendig for Natura 2000-områdets forvaltning.

---

## Bilag 2: Resumé af offentlige lodsejeres planer for forvaltningsindsats

### Bilag 2.A: Resumé af Banedanmarks forvaltningsplan for N57 Silkeborgskovene

#### Kort beskrivelse af Banedanmarks arealer i N57

Banedanmarks arealer er meget opdelt i 11 lange smalle matrikler på 0-1202 m<sup>2</sup> langs jernbanen. Banedanmark ejer 4,17 ha (0,003%) af 1.455 ha Natura2000 området, heraf er 0,36 ha kortlagt skovnaturtype.

**Tabel A: Kortlagte naturtyper på Banedanmarks arealer i Natura 2000-området**

Naturtype	Naturtypenavn	Areal hektar (ha)
Skovnaturtyper uden fredskovspligt	Bøg på mor med kristtorn (9120)	0,2607
Skovnaturtyper med fredskovspligt	Bøg på mor med kristtorn (9120)	0,0977
<b>I alt</b>		<b>0,3584</b>

#### Behov for indsatser

I det følgende angives Banedanmarks planlagte indsatser for naturtyperne på udpegningsgrundlaget. Indsatserne er beskrevet i nedenstående tabeller og suppleret med forklarende tekst.

Overordnet driftes jernbanearealer efter jernbaneloven med hensyntagen til drift og sikkerhed. I N57 er størstedelen af Banedanmarks skovnaturtype arealer uden fredskovspligt.

Banedanmark ønsker at bevare skov med biodiversitetsformål langs de danske jernbaner, herunder gennemføre plejeindsatser for at fastholde naturtilstanden på beskyttede områder. Banedanmark ønsker at bevare og fremme skovbryn med høj naturkvalitet, for at skabe mikro-habitater til fordel for forskellige arter og derved opretholde jernbanen som spredningskorridor for flora og fauna.

I tabellerne skelnes mellem "Igangværende indsats" og "Ny indsats", da der allerede ifølge forvaltningsplaner m.m. arealer skal ske en drift/pleje, der bidrager til at gennemføre forvaltningsplanen.

**Tabel B: Behov for indsatser for naturtyperne på Banedanmarks arealer i Natura 2000-området**

Forventede indsatser		Skøn over behov:		
		Igangværende indsats (ha)	Ny indsats (ha)	Samlet behov for indsats (ha)
<b>Skovnaturtyper uden fredskovspligt</b>	Knusning og fældning	0,26		
<b>Skovnaturtyper med fredskovspligt</b>	Skovnaturtypebevarende drift og pleje		0-0,1	0-0,1
	Dødt ved	0-0,1		0-0,1

#### Indsatser på arealer med skovnaturtype

Inden for 6m fra sporet knuses al opvækst om vinteren for at friholde fremføringsprofilen for togtrafikken. Derved holdes arealet lysåbent, og der skabes lysbrønde i den mørke bøgeskov.

I forkanten 6-10m fra sporet fældes alt over 4m for at undgå risikotræer på spor og i kørestrøm. Hvor det er muligt, efterlades dødt ved udenfor 6m fra sporet, således det ikke udgør en sikkerhedsmæssig fare.

Udenfor 10m fra sporet, hvis arealerne tillader det ift. skråninger og risikotræer, har Banedanmark mulighed for at gennemføre naturtypebevarende drift og pleje. Indgreb i arealerne skal fremme krukke træer med lange levetidsudsigter. Banedanmark har i N57 et areal med Bøg på mor med kristtorn og fredskovspligt, hvor en naturtypebevarende indsats og efterladet af dødt ved er muligt.



### Tabel C: Behov for indsatser for arter, udover indsatser for naturtyper på lysåbne naturtyper og skovnaturtyper på Banedanmarks arealer i Natura 2000-området.

Banedanmark planlægger ingen særlig indsats for arter på udpegningsgrundlaget for N57 i indeværende planperiode. Derfor vises Tabel C ikke.

Den samlede indsats for naturtyper og arter på Banedanmarks arealer forventes også at medvirke til udvidelse af levesteder for damflagermus, som er på udpegningsgrundlaget og registreret på naboarealer.

Alt liggende og stående dødt ved skaber levesteder for vedlevende arter som insekter og svampe og flere hulheder og råd, som skaber yngleområder for hulrugende fugle og flagermus. Skovbryn langs jernbanen kan danne ledelinjer for flagermus.

#### Kort over Banedanmarks arealer i N57

På oversigtskortet er markeret Natura 2000 området med orange og Banedanmarks matrikler med rød streg. Det fremgår, at Banedanmarks arealer er lange og smalle skovmatrikler mellem broen over Remstrup Å i nord og kilometrerung 28,6 overfor Indelukket. Hvor det nordligste areal på 977m<sup>2</sup> er skovnaturtype med fredskovspligt.

