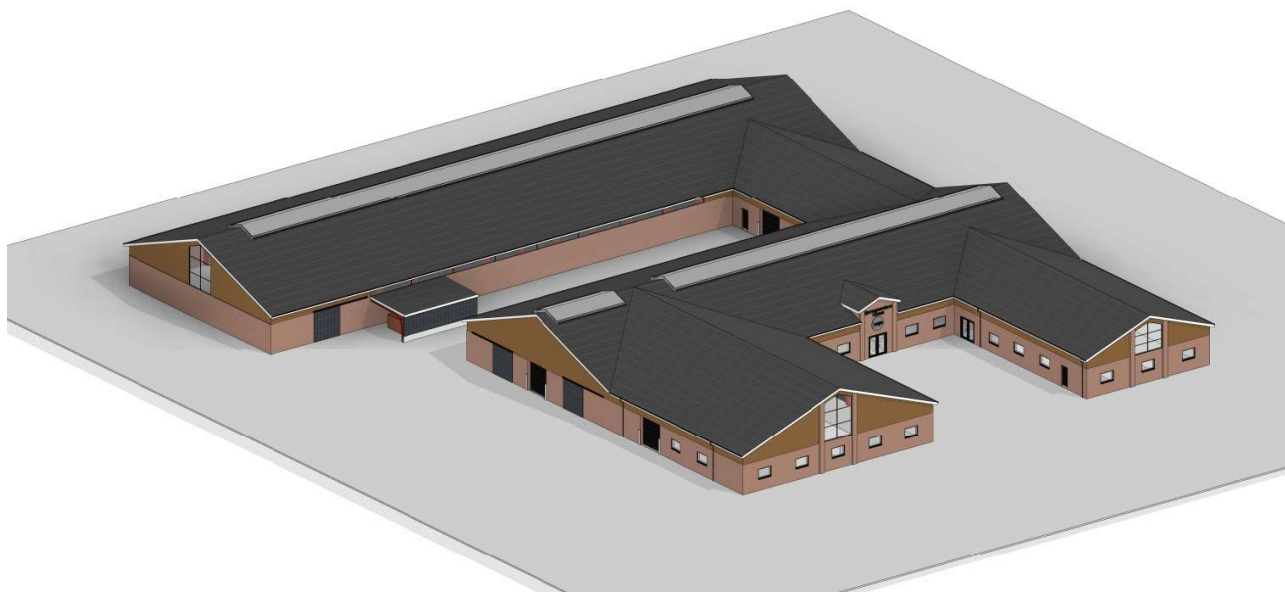


§16b Miljøtilladelse Grauballevej 6, 8632 Lemming



Annonceres d. 17.12.2024

Klagefrist udløber d. 14.01.2025

Søgsmålsfrist udløber d. 17.06.2025

1 INDHOLD

1	INDHOLD	2
2	DATABLAD	4
3	INDLEDNING	5
	LÆSEVEJLEDNING	5
4	AFGØRELSE	5
	Øvrige bestemmelser	7
5	VILKÅR	8
	Generelle vilkår	8
	Landskabelige værdier	9
	Produktionsareal	10
	Ridebane og ridehal	11
	Affald, olie og kemikalier	11
	Støj	11
	Støv	12
	Fluer og skadedyr	12
	Dispensation fra afstandskrav	12
6	DISPENSATION FRA HUSDYRBRUGLOVENS § 8	13
7	GENERELLE FORHOLD	13
	MEDDELELSESPLIGT – ANLÆG	13
	UDNYTTELSE	13
	KONTINUITET	14
	RETSBESKYTTELSE	14
	OFFENTLIGHED	14
	OFFENTLIGGØRELSE AF AFGØRELSE	14
	KLAGEVEJLEDNING	15
8	HUSDYRBRUGETS BELIGGENHED OG PLANMÆSSIGE FORHOLD	16
	AFSTANDSKRAV	16
	DISPENSATION FRA HUSDYRBRUGLOVENS § 6 § 8	18
	ERHVERVSMÆSSIG NØDVENDIGHED	19
	LANDSKABELIGE VÆRDIER	20
	KULTURMILJØ, FREDNINGER, BYGGE- OG BESKYTTELSESLINJER	21
9	PRODUKTIONSAREAL OG DRIFT	22
	PRODUKTIONSAREAL	23
10	OPBEVARING AF HUSDYRGØDNING	24

	Fast husdyrgødning	24
11	SPILEDEVAND OG OVERFLADEVAND	24
	Sanitært spildevand	25
	Tagvand.....	25
12	FODER.....	26
13	PÅVIRKNING AF NATUR MED AMMONIAK	26
	AMMONIAKFØLSOMME NATURTYPER KATEGORI 1, 2, 3-NATUR.....	26
	BESKYTTELSESNIVEAUER FOR AMMONIAKFØLSOMME NATURTYPER.....	27
	BEREGNING AF AMMONIAKDEPOSITION PÅ NÆRLIGGENDE NATUROMRÅDER	27
	BILAG IV ARTER	29
14	RESTSTOFFER, AFFALDSPRODUKTION OG BRUG AF NATURRESSOURCER	30
	OLIEOPLAG	30
	AFFALD.....	31
15	GENER.....	31
	LUGT.....	31
	STØJ	33
	VENTILATION	34
	RYSTELSE	34
	STØV.....	34
	TRANSPORT	35
	LYSGENER.....	35
16	BILAG OVERSIGT	36
	BILAG 1 HØRINGS- OG ORIENTERINGSLISTE.....	37

2 DATABLAD

Godkendelsesbetegnelse	§ 16b Miljøtilladelse u. BAT
Brugstype	Heste
Skemanr.	242449
Dato for godkendelse og annoncering	17. december 2024
Klagefristens udløb	14. januar 2025
Søgsmålfristens udløb	17. juni 2025
Ansøgers navn og adresse	Bjerregaardens Horses Grauballevej 6 8632 Lemming
Ejendomsnr. / CVR-nr. / CHR nr.	7400001289 / 40981373 / 73472
Matr.nr. - ejerlav	5a Nisset By, Lemming
Ejers/konsulents navn og adresse	Søhøjlandets Rådgivning Anders Levring 8600 Silkeborg
Tilsynsmyndighed	Silkeborg Kommune
Sagsnr.	24/17493
Sagsbehandler	Christina Thorslev Petersen
Kvalitetssikret af	Baiba Vestergaard

3 INDLEDNING

Ejer af husdyrbruget beliggende Grauballevej 6, 8632 Lemming ansøger om at etablere stutteri på adressen. Etableringen udløser en §16b miljøtilladelse, jævnfør lov om husdyrbrug og anvendelse af gødning m.v¹. (husdyrbrugloven).

Da ammoniakemissionen er mindre end 750 kg NH₃-N pr. år, skal der ikke fastsættes vilkår, som sikre reduktion af emissionen ved anvendelse af Bedste tilgængelige teknik (BAT).

På ansøgningstidspunktet er der ikke husdyrproduktion på ejendommen. Etablering af stutteri vil betyde at nuværende bygninger vil mere eller mindre skulle rives ned. Dog er der et ønske fra ansøger om at bevarer så meget som muligt af eksisterende bygninger.

Ansøger har oplyst at husdyrbruget ikke er teknisk, forurenings- og driftsmæssigt forbundet med andre husdyrbrug.

Silkeborg Kommune skal i henhold til bl.a. 'lov om husdyrbrug og anvendelse af gødning m.v.' vurdere om det ansøgte kan gennemføres uden væsentlige påvirkninger af miljøet.

Nye og eksisterende bygninger med dyrehold, anlæg til opbevaring af foder og husdyrgødning er vurderet i forhold til bl.a.:

- Ammoniakfordampning, lugt, lys, støj og støv fra stalde og opbevaringsanlæg
- Opbevaring og bortskaffelse af bl.a. affald og kemikalier
- Landskabelige og kulturhistoriske forhold

Miljøtilladelsen er udarbejdet af Silkeborg Kommune.

Ansøgningen og beregningerne er udført i det elektroniske ansøgningssystem på www.husdyrgodkendelse.dk, interface version 3 skema nr. 242449 første gang indsendt d. 1. marts 2024 med efterfølgende rettelser frem til d. 22. oktober 2024.

LÆSEVEJLEDNING

Silkeborg Kommune har i nedenstående afsnit vurderet miljøpåvirkningen ved etableringen af udvidelsen på Grauballevej 6, 8632 Lemming. Vurderingerne foretages på baggrund af Silkeborg Kommunes oplysninger om natur- og miljøforhold i området, og ud fra områdets sårbarhed over for påvirkninger fra husdyrbruget. Afgørelsen fremgår af afsnit 4 og de tilhørende vilkår fremgår af afsnit 5.

4 AFGØRELSE

Silkeborg Kommune vurderer på baggrund af det oplyste i ansøgningen;

- At ansøger har truffet de nødvendige foranstaltninger til at forebygge og begrænse forureningen fra husdyrbruget og til at modvirke eventuelle skadelige virkninger på miljøet.

¹ Lovbekendtgørelse. nr. 520, 1. maj 2019

- At husdyrbruget i øvrigt kan drives på stedet, uden at påvirke omgivelserne på en måde, som er uforenelig med hensynet til omgivelserne.
- At de kort- og langsigtede miljøpåvirkninger og den samlede miljøpåvirkning fra husdyrbrugets produktion vil begrænses til et acceptabelt niveau, når de til enhver tid gældende generelle miljøregler for den pågældende type husdyrbrug og de supplerende vilkår for miljøtilladelsen overholdes.
- At produktionen ikke vil medføre en væsentlig påvirkning af bl.a.:
 - Nabobeboelser.
 - Natura 2000-områder² og natur i øvrigt.
 - Landskabelige værdier og værdifulde kulturmiljøer.

Silkeborg Kommunes afgørelse begrundes med ovenstående vurdering, og med at øvrige generelle afstandskrav samt de generelle beskyttelsesniveauer i bilag 3 i 'Bekendtgørelse om tilladelse og godkendelse m.v. af husdyrbrug' (husdyrgodkendelsesbekendtgørelsen³) overholdes.

Silkeborg Kommune meddeler hermed tilladelse til den ansøgte ændring af produktionsareal herunder nye stalde og gødningsopbevaringsanlæg som følger:

Stald	Staldstørrelse (m ²)	Produktionsareal (m ²)	Miljøteknologi (%)	Gulvsystem	Dyretype
Stald	1088	510	-	Dybstrøelse	Alle kvæg, heste, får og geder

Opbevaringsanlæg	Størrelse (m ²)	Rumfang (m ³)	Miljøteknologi (%)	Gødnings-type
Fast husdyrgødnings-container	27	21	-	Kvæg, heste, får og geder

Udover produktionsarealet gives tilladelse til følgende driftsbygninger

- Ridehal på ca. 1500 m² (22*68 m)
- Ridebane på ca. 1500 m² (25*60 m)
- Halmlade på ca. 330 m² (13*25,5 m)
- Mellembygning til blandt andet foderopbevaring på ca. 180 m² (12*15 m)

Miljøtilladelsen omfatter alene ejendommen Grauballevej 6, lemming tilknyttet CVR nr. 43644149. Ejendommen er tilknyttet husdyrproduktionen med CHR nr. 88943.

² Natura 2000-områder: Internationale naturbeskyttelsesområder udpeget på baggrund af EU's habitat- og fuglebeskyttelsesdirektiver.

³ Bekendtgørelse nr. 443 af 26. april 2023

Miljøtilladelsen meddeles i henhold til § 16b stk. 1 i husdyrbrugloven, samt reglerne i godkendelsesbekendtgørelsen. Tilladelsen omfatter de miljømæssige forhold, det vil sige forhold af betydning for det omgivende miljø som beskrevet i loven og bekendtgørelsen.

Afgørelsen om miljøtilladelse er truffet på grundlag af ansøgningsmateriale indsendt via Miljøstyrelsens elektroniske ansøgningssystem. Miljøtilladelsen er betinget af vilkår indskrevet i afsnit 5.

Øvrige bestemmelser

Bedriften skal til enhver tid leve op til gældende regler i love og bekendtgørelser, også selvom disse regler eventuelt måtte være skærpede i forhold til denne tilladelse.

Miljøtilladelsen fritager ikke fra krav om eventuelle tilladelser, godkendelser, dispensationer eller lignende efter anden lovgivning og efter andre bestemmelser som f.eks. museumslovens⁴ bestemmelser vedrørende fund af fortidsminder i forbindelse med jordarbejde. Etablering af nye stalde må ikke igangsættes, før der er givet en byggetilladelse fra Silkeborg Kommune og eventuelle andre nødvendige tilladelser fra kommunen eller andre relevante myndigheder.

Med venlig hilsen

Christina Thorslev Petersen

Biolog

⁴ Lovbekendtgørelse nr. 358 af 8. april 2014 af museumsloven

5 VILKÅR

Formålet med at fastsætte konkrete vilkår for husdyrbrugets drift og indretning er at sikre;

- At husdyrbruget drives og indrettes i overensstemmelse med ansøgningsmaterialet og miljøredegørelsen.
- At kravet om reduktion af ammoniak tab fra stald og lager overholdes.
- At yderligere miljøkrav fastsat på grundlag af kommunalbestyrelsens vurdering af ansøgningsmaterialet overholdes.
- At risikoen for forurening eller gener ud over de forventede ifølge miljøvurderingen nedsættes.

Miljøtilladelsen meddeles under forudsætning af overholdelse af den til enhver tid gældende husdyrgødningsbekendtgørelse⁵, øvrige til enhver tid gældende generelle miljøregler og nedenstående supplerende vilkår:

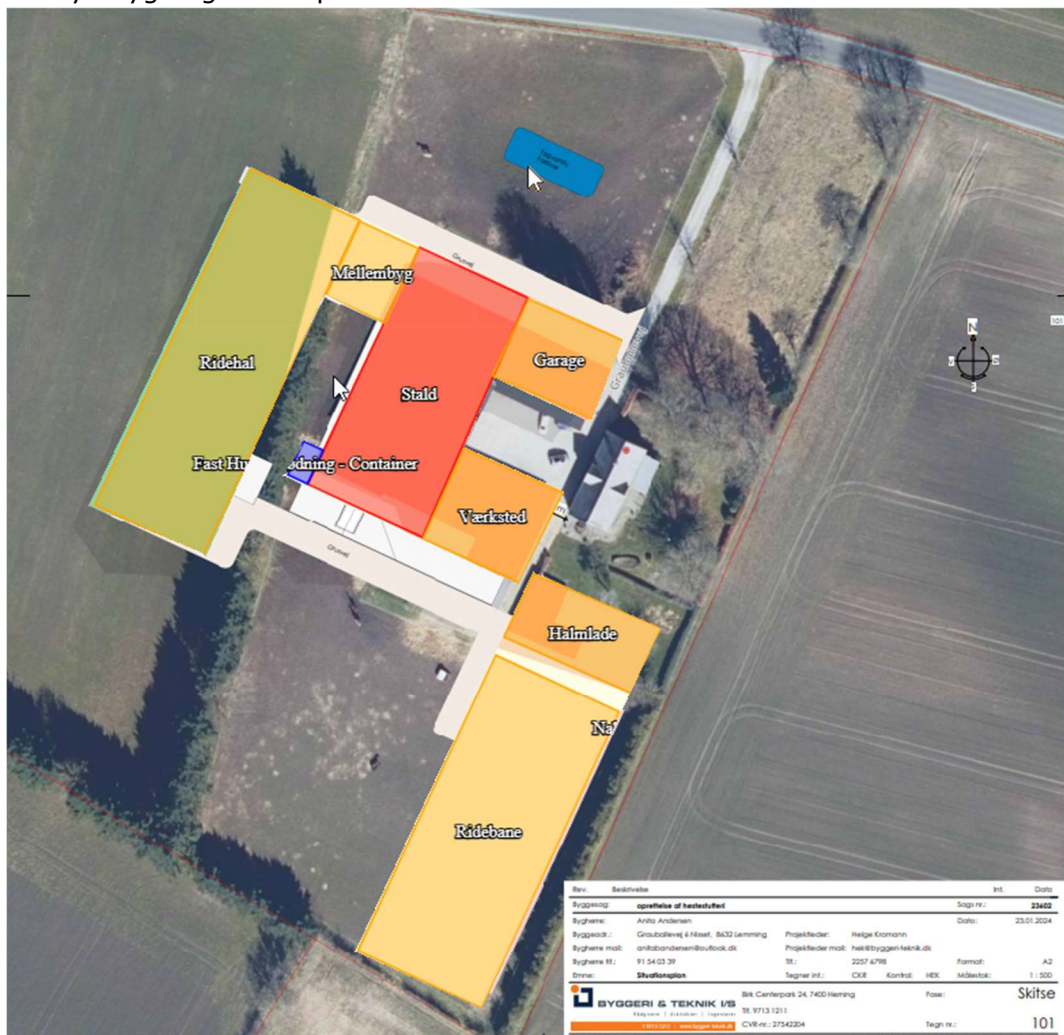
Generelle vilkår

1. Produktionen skal placeres, indrettes og drives i overensstemmelse med ansøgningen (ansøgningsskema nr. 242449).
2. Den driftsansvarlige skal underrette kommunen om eventuelle ændringer i ejerforhold eller i, hvem der er ansvarlig for husdyrbrugets drift. Det gælder også indstilling af driften for en længere periode.
3. Der skal til enhver tid forefindes et eksemplar af miljøtilladelsen på ejendommen. Relevante vilkår, som vedrører husdyrbrugets drift, skal være kendt af den driftsansvarlige og den eller de personer, der arbejder med den pågældende del af driften.
4. Vilkårene i denne tilladelse skal være opfyldt fra den dato, hvor tilladelsen er helt eller delvist udnyttet, hvis ikke andet er anført.

⁵ Bekendtgørelse nr. 2243 af 29. november 2021 om miljøregulering af dyrehold og om opbevaring af gødning.

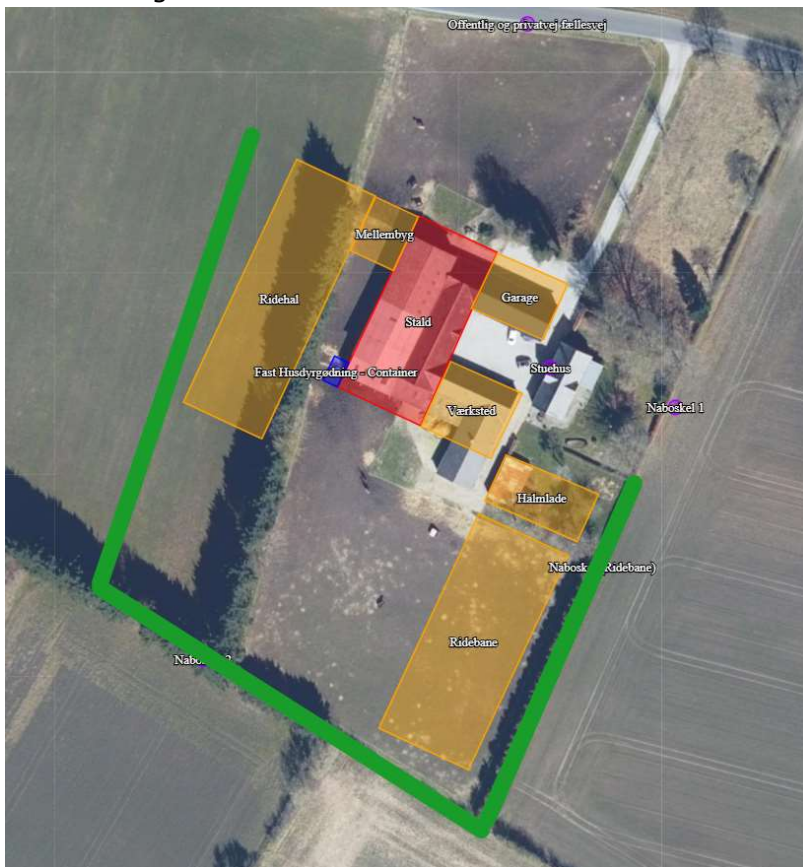
Landskabelige værdier

5. De nye bygninger skal placeres som vist herunder.



6. Bygningerne skal opføres i facade mursten rt307, bugmursten/betonelementer. Taget i mørke B6 bølgeplader.
7. Der skal graves en søgerende i en afstand af 15 m omkring alle nye bygninger til sikring af, at der ikke er dræn i området.
8. Der skal plantes 120 m beplantning vest for ridehallen og 45 m syd for den nye ridebane. Beplantningerne skal bestå af hjemmehørende arter og mindst 1 række træer, eller en blanding af træer og buske hvor mindst halvdelen af planterne er træer. Se figur under vilkår 9.

9. Nye og eksisterende læhegn som fremgår af nedenstående figur med grøn markering skal vedligeholdes, hvilket betyder, at der skal genplantes, hvis planter går ud, og at der skal renholdes for ukrudt omkring planterne, i et omfang, så træernes og buskenes vækst ikke hæmmes.



Produktionsareal

10. Produktionsarealer, dyretyper og gulvsystemer skal følge nedenstående tabel for de enkelte staldafsnit og gødningsopbevaringsanlæg:

Stald	Staldstørrelse (m ²)	Produktionsareal (m ²)	Miljøteknologi (%)	Gulvsystem	Dyretype
Stald	1088	510	-	Dybstrøelse	Alle kvæg, heste, får og geder

Opbevaringsanlæg	Størrelse (m ²)	Rumfang (m ³)	Miljøteknologi (%)	Gødnings-type
Fast husdyrgødning-container	27	21	-	Kvæg, heste, får og geder

Ridebane og ridehal

11. Bunden i ridebane og ridehal må udelukkende bestå af naturlige materialer. Hvis der ønskes anvendt andet underlag skal dette anmeldes til Silkeborg Kommune.

Affald, olie og kemikalier

12. Opbevaring og håndtering af olie og andre kemikalier, skal følge reglerne i forskriften "Regler for håndtering og opbevaring af olie og kemikalier 2.0" af 1. april 2014 vedhæftet i bilag 2.
13. Husdyrbruget skal kunne dokumentere, at bortskaffelse af affald, herunder farligt affald, sker efter gældende regler.

Støj

14. Husdyrbrugets samlede bidrag til støjbelastningen i omgivelserne må ikke overstige følgende værdier, målt ved nabobeboelser eller deres opholdsarealer, angivet som det ækvivalente, konstante, korrigerede støjniveau målt i dB(A). Tallene i parentes angiver midlingstiden indenfor den pågældende periode:

Dag	Kl. 07- 18	55 dB(A)	(8 timer)
Aften	Kl. 18- 22	45 dB(A)	(1 time)
Nat	Kl. 22- 07	40 dB(A)	(½ time)
Lørdag	Kl. 07- 14	55 dB(A)	(7 timer)
Lørdag	Kl. 14- 22	45 dB(A)	(4 timer)
Søn- og helligdage	Kl. 07- 22	45 dB(A)	(8 timer)

15. Silkeborg Kommune kan bestemme, at husdyrbruget skal dokumentere, at grænseværdierne for støj er overholdt, hvis der efter kommunens vurdering

opstår støjgener, der vurderes at være væsentligt større, end der kan forventes ifølge grundlaget for miljøvurderingen. Kommunen kan dog højst forlange dokumentation 1 gang årligt. Dokumentationen skal sendes til tilsynsmyndigheden sammen med oplysninger om driftsforholdene under målingen/beregningen. Målingerne/beregningerne skal udføres og rapporteres efter følgende vejledninger "Måling af ekstern støj fra Miljøstyrelsen, Nr. 6/1984 og nr. 5/1993 om Beregning af ekstern støj fra virksomheder". Målingerne/beregningerne skal udføres af en enhed, som er optaget på Miljøstyrelsens liste over godkendte laboratorier.

16. Målingerne/beregningerne skal foretages på/for de mest støjbelastede områder udenfor virksomhedens grund og under de mest støj belastede driftsforhold - eller efter anden aftale med miljømyndigheden.
17. Udgiften til målingerne afholdes af ejer og udføres i overensstemmelse med Miljøstyrelsens vejledninger.

Støv

18. Ridebanen skal vandes i tørre perioder, inden der opstår støvgener.

Fluer og skadedyr

19. Der skal foretages en effektiv fluebekæmpelse på ejendommen, herunder en effektiv bekæmpelse af fluelarve i dybstrøelsen/husdyrgødningen. Fluebekæmpelsen skal ske i overensstemmelse med retningslinjer fra Aarhus Universitet, Institut fra Agroøkologi ([Retningslinjer for fluebekæmpelse \(pdf\)](#)).

Dispensation fra afstandskrav

20. Ridebanen kan placeres i en afstand af 10 meter fra naboskel.

6 DISPENSATION FRA HUSDYRBRUGLOVENS § 8

Ansøger har søgt om dispensation i forhold til husdyrbruglovens § 8 da ridebanen placeres 10 meter fra naboskel.

Ansøger har redegjort for at det ikke er muligt at placere ridebanen så afstandskravene overholdes samtidig med at støvgener mindskes mest muligt.

"Da stutieriet har en størrelse der er omfattet af tilladelsespligt, skal ridebanen etableres efter husdyrbruglovens afstandskrav i §8. Ridebanen overholder ikke kravet på de 30 meter, søges der derfor dispensation ridebanens placering. Hvis man flytter ridebanen på den vestlige side af ridehallen og nærmere byen, kan afstandskravet til nabobeboelse heller ikke overholdes. Der er også undersøgt muligheden i forlængelse af stalden, men denne placering vil heller ikke kunne overholde anstandskravet på de forskellige naboskel. Derfor vurderes det at ridebanens ansøgte placering giver bedst mening, da denne placering er længst væk fra nabobeboelse, samt den giver læ".

Da nabomatriklerne er uden bebyggelse vurderer Silkeborg Kommune, at det ikke vil skabe væsentlig gene at placere ridebanen i en afstand af 10 meter fra naboskel.

Således meddeler Silkeborg Kommune dispensation for husdyrbruglovens § 8 med de stillede vilkår.

7 GENERELLE FORHOLD

MEDDELELSESPLIGT – ANLÆG

Ønskes der fremover etablering eller ændring af anlæg som fx stalde og anlæg til gødningsopbevaring skal der indgives anmeldelse til kommunen. Der skal ligeledes indgives anmeldelse, hvis der foretages ændringer i dyretyper der ligger ud over det tilladte i evt. tilladelser og tilladelser samt ved drift- eller ejerskifte. Kommunen tager herefter stilling til, om ændringen udløser krav om ny tilladelse/godkendelse jf. husdyrbrugloven.

UDNYTTELSE

Tilladelsen/godkendelsen skal udnyttes inden 6 år efter, at den er meddelt. Hvis en del af tilladelsen ikke udnyttes, bortfalder den del af tilladelsen, der ikke er udnyttet. Nye stalde betragtes som udnyttet, når byggeriet faktisk er afsluttet. For andre former for udvidelse betragtes tilladelsen som udnyttet, når det konstateres, at det, der er truffet afgørelse om, faktisk er gennemført.

KONTINUITET

Hvis tilladelsen/godkendelsen ikke udnyttes fuldt ud i 3 på hinanden følgende år, så bortfalder den del, der ikke udnyttes. Et staldafsnit bliver udnyttet fuldt ud, når mindst 25 % af produktionsarealet udnyttes med mindst 50 % af det mulige indenfor rammerne af dyrevelfærdskrav eller andre relevante krav.

RETSBESKYTTELSE

Der er 8 års retsbeskyttelse efter at tilladelsen/godkendelsen er meddelt.

OFFENTLIGHED

NABOORIENTERING OG PARTSHØRING OM UDKAST TIL AFGØRELSE

Ifølge husdyrbruglovens § 56, stk. 1 skal kommunen orientere naboer (matrikulære naboer) om udkastet, med en frist på 14 dage til at kommentere udkastet, før der må træffes afgørelse om miljøtilladelse.

Efter forvaltningsloven regler om partshøring, skal kommunen endvidere høre eventuelle parter, inden der træffes afgørelse i sagen. Ansøgeren af tilladelsen vil altid være part i sagens afgørelse, jf. også kravet om høring af ansøgeren efter husdyrgodkendelsesbekendtgørelsens § 65.

Kommunens udkast til miljøtilladelse blev den 25. november 2024 sendt i 14 dages orientering og høring, med frist for at afgive bemærkninger frem til 10. december 2024. Personer, organisationer mv. som er blevet hørt fremgår af bilag 1.

Der er ikke indkommet bemærkninger samt eventuel behandling af indkomne svar.

OFFENTLIGGØRELSE AF AFGØRELSE

Miljøtilladelsen bekendtgøres ved annoncering på kommunens hjemmeside 17. december 2024.

Ansøger, ansøgers konsulent, klageberettigede organisationer samt de personer som har anmodet herom, er samtidig underrettet om tilladelse.

Klageberettigede organisationer, se samlet liste herunder:

Organisation og adresse	Mailadresse
Danmarks Naturfredningsforening, Masnedøgade 20, 2100 Kbh. Ø,	dnsilkeborg-sager@dn.dk
Danmarks Sportsfiskerforbund, Skyttevej 4, 7182 Bredsten,	post@sportsfiskerforbundet.dk lbt@sportsfiskerforbundet.dk
Rådet for grøn omstilling, Kompagnistrædet 22, 3. sal, 1208 København K	info@rgo.dk

Organisation og adresse	Mailadresse
Dansk Ornitologisk Forening, Vesterbrogade 140, 1620 Kbh. V,	natur@dof.dk
Styrelsen for Patientsikkerhed	stps@stps.dk
Danmarks Fiskeriforening, Nordensvej 3, Taulov, 7000 Fredericia,	mail@dkfisk.dk
Ferskvandsfiskeriforeningen for Danmark, Arbejderbevægelsens Erhvervsråd, Reventlowsgade 14, 1 sal, 1651 Kbh. V,	nb@ferskvandsfiskeriforeningen.dk
Forbrugerrådet, Fiolstræde 17, Postbox 2188, 1017 Kbh. K,	ae@ae.dk
Gjern Natur,	fbr@fbr.dk
	post@gjern-natur.dk
Foreningen Greenpeace Danmark	info.dk@greenpeace.org

KLAGEVEJLEDNING

Der kan efter kapitel 7 i Lov om husdyrbrug og anvendelse af gødning klages over Kommunens afgørelse. Klageberettigede omfatter ansøger, Miljøministeren, Styrelsen for patientsikkerhed samt enhver, der må antages at have en individuel, væsentlig interesse i sagens udfald. Der kan desuden klages af visse organisationer, som angivet i §§ 85-87 i Lov husdyrbrug og anvendelse af gødning.

Afgørelsen vil blive offentliggjort 17. december 2024 på [kommunens hjemmeside](#)

Hvis du ønsker at klage over denne afgørelse, kan du klage til Miljø- og Fødevareklagenævnet. Du klager via Klageportalen, som du finder et link til på forsiden af [Nævnenes hus](#). Det er også muligt at tilgå klageportalen via [borger.dk](#) og [virk.dk](#). Du logger på borger.dk eller virk.dk, ligesom du plejer, typisk med NEM-ID. Klagen sendes gennem Klageportalen til den myndighed, der har truffet afgørelsen. En klage er indgivet, når den er tilgængelig for Silkeborg Kommune i Klageportalen. Når du klager, skal du betale et gebyr på 900 kr. som privatperson og 1800 kr. som virksomhed eller organisation. Du betaler gebyret med betalingskort i Klageportalen.

Klagen skal være modtaget senest 4 uger fra offentliggørelsen dvs. senest 14. januar 2025. Miljø- og Fødevareklagenævnet skal som udgangspunkt afvise en klage, der kommer uden om Klageportalen, hvis der ikke er særlige grunde til det. Hvis du ønsker at blive fritaget for at bruge Klageportalen, skal du sende en begrundet anmodning til Silkeborg Kommune. Kommunen videresender herefter anmodningen til Miljø- og Fødevareklagenævnet, som træffer afgørelsen om, hvorvidt din anmodning kan imødekommes.

Gebyret tilbagebetales, hvis

- klagesagen fører til, at den påklagede afgørelse ændres eller ophæves
- klageren får helt eller delvis medhold i klagen
- klagen afvises som følge af overskredet klagefrist eller manglende klageberettigelse
- klagen ikke er omfattet af Miljø- og Fødevareklagenævnets kompetence.

Det bemærkes, at hvis den eneste ændring af den påklagede afgørelse er forlængelse af frist for efterkommelse af afgørelse som følge af den tid, der er medgået til at behandle sagen i klagenævnet, tilbagebetales gebyret dog ikke.

En klage har normalt ikke opsættende virkning, medmindre Miljø- og Fødevareklagenævnet beslutter andet. Udnyttelse af tilladelsen sker på ansøgers eget ansvar og indebærer ingen begrænsninger i Miljø- og Fødevareklagenævnets ret til at ændre eller ophæve afgørelsen.

Ifølge § 90 i husdyrbrugloven kan afgørelsen desuden prøves ved domstolene. Et eventuelt sagsanlæg skal anlægges inden 6 måneder efter, at afgørelsen er offentliggjort, dvs. senest den 17. juni 2025.

8 HUSDYRBRUGETS BELIGGENHED OG PLANMÆSSIGE FORHOLD

AFSTANDSKRAV

HUSDYRBRUGLOVENS § 6

I følge § 6 i Husdyrbrugloven er der forbud mod etablering af anlæg samt udvidelser og ændringer af eksisterende husdyrbrug, der medfører forøget forurening indenfor de i Tabel 1 nævnte afstande.

Tabel 1. Afstandskrav jf. § 6 i Lov om miljøtilladelse m.v. af husdyrbrug samt aktuelle afstande fra produktionsanlægget.

Område	Afstandskrav	Afstand målt fra nybyggeri eller folde hvor udvidelsen sker
Eksisterende eller kommuneplanlagt fremtidig byzone eller sommerhusområde	50 meter	Mere end 50 meter
Område i landzone der i lokalplan er udlagt til boligformål, blandet bolig- og erhvervsformål eller offentlige formål med henblik på beboelse, institutioner, rekreative formål og lignende.	50 meter	Mere end 50 meter
Nabobeboelse (adresse)	50 meter	Mere end 50 meter

Afstandskravene i Husdyrbruglovens § 6 er jf. Tabel 1 overholdt.

HUSDYRBRUGLOVENS § 7

Forbudszone for etablering, ændringer og udvidelser indenfor 10 m af kategori 1 og 2 natur er overholdt jf. husdyrbruglovens § 7.

Afstandskravene i Husdyrbruglovens § 7 er overholdt.

HUSDYRBRUGLOVENS § 8

Ifølge § 8 i Husdyrbrugloven må der ikke etableres, ændres eller udvides i stalde og opbevaringsanlæg på husdyrbrug, der medfører forøget forurening indenfor afstandskravene i Tabel 2.

Tabel 2. Afstandskrav - jf. § 8 i Lov om miljøtilladelse m.v. af husdyrbrug - samt aktuelle afstande fra husdyrproduktionsanlægget.

Anlægstype	Afstandskrav	Afstand målt fra nybyggeri/bygning hvor ændringen/udvidelsen sker
1) Enkelt vandindvindingsanlæg	25 meter	Mere end 25 meter
2) Fælles vandindvindingsanlæg	50 meter	Mere end 50 meter
3) Vandløb (herunder dræn) og søer	15 meter	Mere end 15 meter til søer og vandløb, til dræn er afstanden ukendt hvorfor der er indsat vilkår om søgerende.
4) Offentlig vej, privat fællesvej	15 meter	Mere end 15 meter
5) Levnedsmiddelvirksomhed	25 meter	Mere end 25 meter
6) Beboelse samme ejendom	15 meter	Mere end 15 meter
7) Nabskel	30 meter	Henholdsvis 55 og 75 meter til nabskel fra stald og container til husdyrgødning. 10 meter fra ridebane, hvorfor der er udarbejdet dispensation.

Ud fra Silkeborg Kommunes oplysninger kan der muligvis ligge dræn under den ønskede placering af bebyggelse.



Figur 1 Det røde område angiver drænområde.

Der stilles derfor vilkår om, at der skal graves en søgerende i en afstand af 15 m omkring de nye bygninger til sikring af, at der ikke er dræn i området. Hvis det viser sig at der er dræn inden for 15 meter af nyopførelserne skal drænet lukkes i en afstand så afstandskravet overholdes. Vær i den forbindelse opmærksom på at ændring af dræn kræver en reguleringstilladelse fra Silkeborg Kommunes team vandløb og søer.

Silkeborg Kommune vurderer, at alle afstandskravene bortset fra afstandskravet til naboskel er overholdt med det ansøgte og de stillede vilkår.

DISPENSATION FRA HUSDYRBRUGLOVENS § 6 § 8

Ansøger har søgt om dispensation i forhold til husdyrbruglovens § 8 da ridebanen placeres 10 meter fra naboskel.

Ansøger har redegjort for at det ikke er muligt at placere ridebanen så afstandskravene overholdes samtidig med at støvgener mindskes mest muligt.

"Da stutieriet har en størrelse der er omfattet af tilladelsespligt, skal ridebanen etableres efter husdyrbrugslovens afstandskrav i §8. Ridebanen overholder ikke kravet på de 30 meter, søges der derfor dispensation ridebanens placering. Hvis man flytter ridebanen på den vestlige side af ridehallen og nærmere byen, kan afstandskravet til nabobeboelse heller ikke overholdes. Der er også undersøgt muligheden i forlængelse af stalden, men denne placering vil heller ikke kunne overholde anstandskravet på de forskellige naboskel. Derfor vurderes det at ridebanens ansøgte placering giver bedst mening, da denne placering er længst væk fra nabobeboelse, samt den giver læ".

Da nabomatriklerne er uden bebyggelse, vurderer Silkeborg Kommune, at det ikke vil skabe væsentlig gene at placere ridebanen i en afstand af 10 meter fra naboskel.

ERHVERVSMÆSSIG NØDVENDIGHED

Udtalelse fra ansøger:

Stutteri:

For at retfærdiggøre ridehallen.

Når føllene er født, skal de til div skuer/kåringer mm. Og til dette vil det være nødvendigt med nogle faste indendørs rammer (med faste rammer menes ridehal). Her man kan træne både hopper og føl i håndteringen til div. kåringer. Så de er klar og kan præstere, når vi så kommer ud til kåringer. Og præsentere de bedre, er de mere værd. Og det er nødvendigt med faste rammer.

De føl vi så vælger at beholde, er lige så vigtigt, at vi har nogle faste rammer, både for heste og rytter til at kunne træne dem i. Springføjlene skal løsspringes, og dette kan ende galt, hvis dette bliver foretaget udenfor. Tilridning og uddannelse kræver rolige og indendørs faste rammer.

Selvfølgelig skal de også trænes på udendørs ridebane, men dette kommer stille roligt i takt med, at de ved hvad der sker og er trygge på det stadie de nu er i på det givne tidspunkt.

Rideundervisning mm.

At hallen er 20x60, hvilket er de internationale mål er yderst vigtigt.

Et dressurprogram for hest skal rides på en A bane – dvs. 20x60 meter. For at kunne uddanne dressurhestene vil dette være et krav (20x60 meter). Den indendørs bane gør, at man kan tilrettelægge sin træning til den enkelte hest og man ikke afhængig af vind og vejr. Hvilket kan gøre, at der kan komme flere heste i træning og flere heste igennem, og derved meromsætning.

Jo større springbane jo mere frihed for hestene og ikke så pressede rammer. Bedre flow, og ingen behov for farlige vendinger. Gode oplevelser. (godt hestevelfærd).

Man vil også altid kunne planlægge en undervisningstid når man ikke skal være afhængig af vind og vejr, og derved flere ekvipager igennem og dermed meromsætning.

Dernæst er der i forhold til opstaldere. Hvis du kan tilbyde en ridehal, er du altid sikker på at kunne leje dine bokse ud og dermed omsætning. En 20x60 meter ridehal er endnu nemmere at få opstaldere til. Det giver mere tryghed for hest og rytter, hvis det er en stor hal (20x60) der rides i. For er der mange ekvipager i hallen på samme tid, så er det rart, at der er plads til, at man kan træne sin hest uden at være bekymret/utryg for, at enten ride i vejen eller være til fare for andre. Rytteren er mere rolig og derved har du også en rolig hest.

Derudover vil vi på sigt, når tingene er kommet på plads, og vi får lavet vores hal og stald, gerne kunne tilbyde et forløb med hest og rytter. Det vil være et forløb, hvor rytter og hest er kommet i "problemer". Hesten kan evt. have ændret adfærd og rytter er utryg ved situationen. Her vil vi kunne lave et forløb med fagfolk inde over med professionel uddannelse. Så der både kan komme

styr på rytter og hest. Og her vil en ridehal også være en nødvendighed. For dette skal foregå i faste trykke rammer.

Vi vil tilbyde undervisning med trænere/underviser både udefra og træning af ansøger. Man kan lave større holdundervisninger med større bane (meromsætning). Undervisning vil foregå med spring, dressur, horsmanship og meget mere.

Vi vil afholde clinic, foredrag og diverse kursuser med betalende besøgende(meromsætning). Derved fremhæve vores sted og skabe omtale, hvor folk/interessenter får større kendskab til vores navn, og den måde vi håndterer/opdrætter vores heste - Med hestevelfærden i top.

Antallet af avlshopper, rideundervisninger, opstaldere og pension

- På sigt 5-7 avlshopper (både spring og dressur) har 2 pt.
- Til start vil det nok være 5-10 ekipager pr uge (Dette antal vil blive højere, som vi bliver mere og mere "kendt", og får flere heste i stalden – (Kan ende på 15-20 ekipager pr/uge).
- Ift. opstaldere og pension, vil der være 30-35 bokse i stalden. Til at begynde med vil vores egne andel være mindre (10-12 heste) Og vi vil fylde de andre bokse op med opstaldere for at få noget omsætning. Jo flere føl vi får, jo flere bokse vil vi selv skulle anvende og opstaldere delen vil mindre. Men tænker, at opstaldere delen på sigt skal ligge på et niveau med ca. 10-15 stk.

Silkeborg kommune vurderer at etablering af bygninger på Grauballevej 6, Lemming er erhvervsmæssig nødvendig for at kunne drive stutteri.

LANDSKABELIGE VÆRDIER

Ejendommen ligger i et småbølget landbrugslandskab med mange små lavninger og afløbsløse søer. Terrænet er varieret med spredte, mindre bevoksninger, levende hegn og spredte gårde.

Der er tale om et relativt åbent og robust landskab.

Da den ansøgte bebyggelse holdes samlet, der etableres et større læbælte i forbindelse med det nye byggeri og anlæg etableres uden væsentlig terrænregulering, så vurderes det ansøgte ikke at påvirke landskabet i en negativ retning.

Det skal tilføjes, at lys i staldbygninger inkl. ridehus bør værre rettet nedad mhp. mindske lysforurening – ligesom ovenlys i kip kan begrænses. Der kan arbejdes med et facademateriale, hvor lys kan gennemtrænge, idet mængden af diffust lys her er betydelige nemmere at begrænse, også fordi læbælte vil optage (begrænse) påvirkningen udenfor ejendommen – dette er dog ikke et krav pga. den robuste landskabstype.

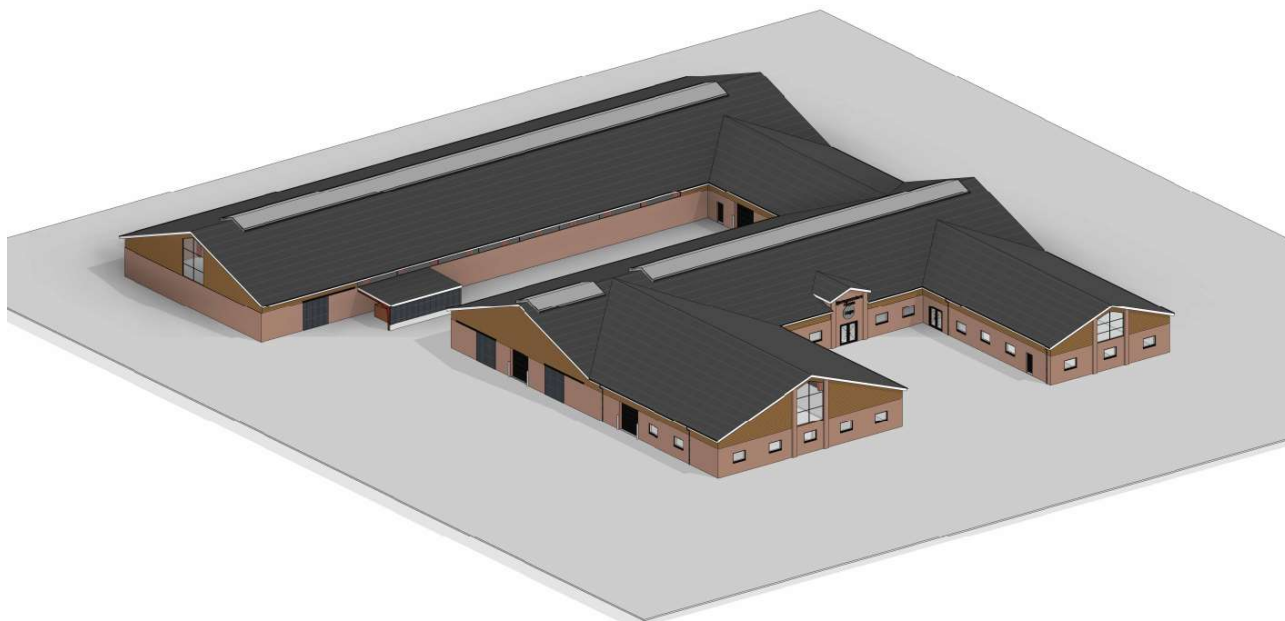
Mht. lys anbefaler Silkeborg kommune, at der ikke etableres høje lysmaster, men at lys etableres som lysbånd, da påvirkningen af omgivelser og naboer generelt er mindre og fortsat giver et vist lys på banen og læhegn hurtigt vil give en effekt – bremse udspredding til omgivelserne.

Hvis der ønskes lysmaster skal dette beskrives nærmere, ligesom højden nøje skal overvejes.

Højden på diverse bygninger vil have en maksimal højde på 8,5 meter og bygningerne bygges med 4m ben og tag med 20 graders hældning.

De nye bygninger vil forventelig blive bygget i facade mursten rt307, bugmursten/betonelementer. Taget vil blive bygget i B6 bølgeplader.

Anlæggelsen af bygninger vil betyde at nuværende bygninger vil mere eller mindre skulle rives ned. Dog er der et ønske fra ansøger om at bevare så meget som muligt af eksisterende bygninger. Som vist i nedstående figur vil anlæggelsen af nye bygninger, bygges i et landligt udtryk.



Figur 2: Visualisering af ejendommen

Silkeborg kommune vurderer at bygninger kan etableres uden det påvirker det omkringliggende landskab med de vilkår der er stillet.

KULTURMILJØ, FREDNINGER, BYGGE- OG BESKYTTELSESLINJER

Silkeborg Kommune vurderer at placeringen af husdyranlægget ikke er beliggende indenfor eller i nærheden af nedenstående områder.

- Fredede fortidsminder
- Sø og å beskyttelseslinjer
- Skovbyggelinjer (300 meter)
- Kirkebyggelinjer / kirkezoner indenfor 300 meter fra anlægsdelen
- Beskyttede diger
- Fredede områder / Fredninger
- Kulturmiljø / særlig værdifulde kulturmiljøer
- Særligt værdifulde landskaber
- Geologiske bevaringsværdier

- Fortidsminder
- Skovrejsning

Da der vil blive gravet i jorden på ejendommen, skal Museum Silkeborg orienteres herom. Hvis museet vurderer, at der kan findes jordfaste fortidsminder i forbindelse med anlægsarbejdet, vil I blive kontaktet. Hvis I finder spor af fortidsminder under gravearbejdet, f.eks. mørke pletter med trækul i råjorden, har I, i henhold til museumslovens § 27 stk. 2, pligt til at standse anlægsarbejdet og kontakte Museum Silkeborg tlf. 8682 1499 eller e-mail info@museumsilkeborg.dk

Nærmeste landskabelige og geologiske interesseområde samt bygge og beskyttelseslinjer er særligt værdifuldt landskab, der ligger ca. 280 m syd for det nye ridehus.



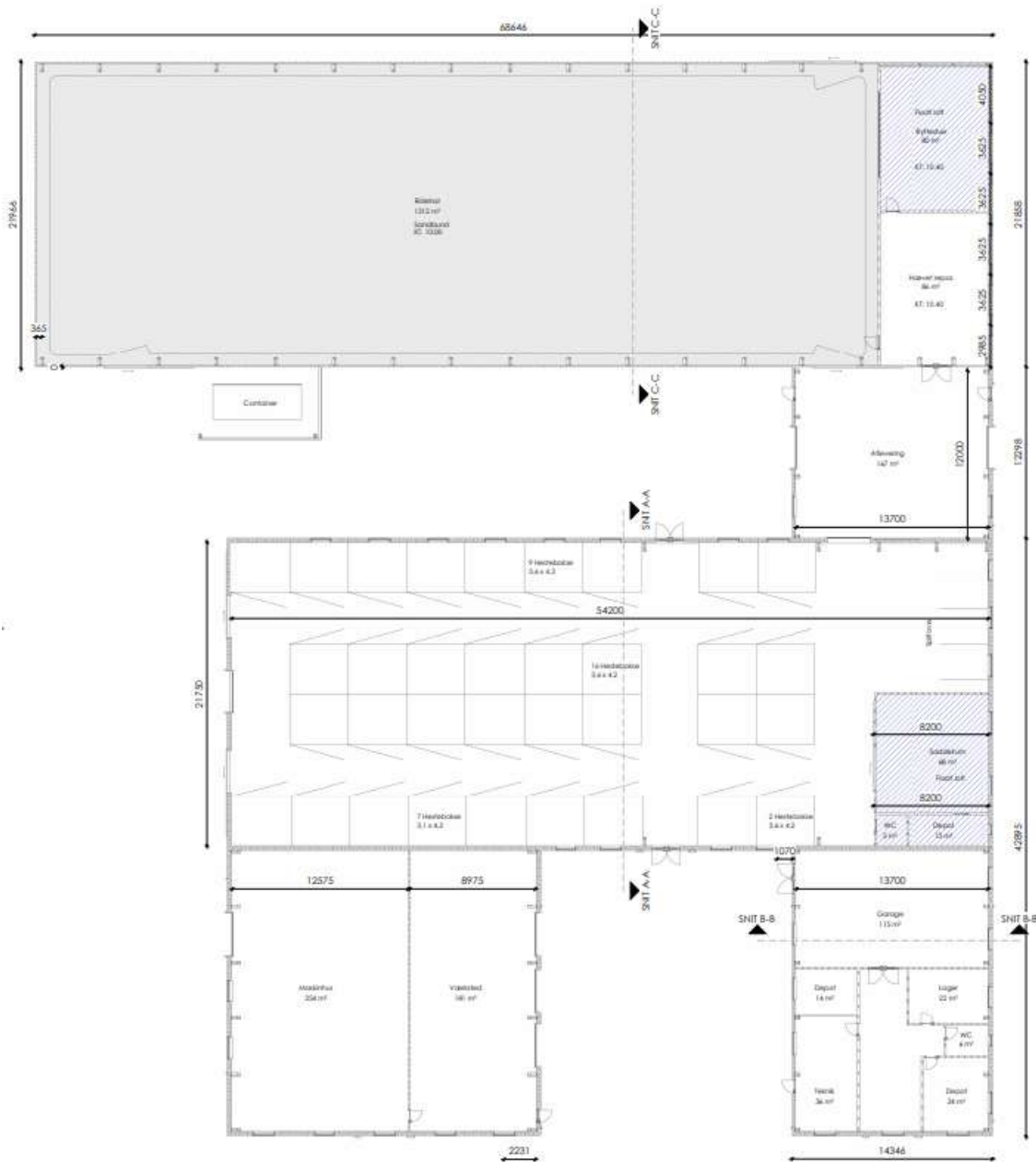
Figur 3: Placering af Grauballevej 6 i forhold til landskabelige udpegninger og beskyttelseslinjer

Da alle bygninger er opført i tilknytning til eksisterende anlæg og vurderet til at være erhvervsmæssige nødvendige for husdyrproduktionen, samt udenfor landskabelige udpegninger og beskyttelseslinjer vurderer Silkeborg Kommune at etablering af stutteri med dertilhørende bygninger ikke vil påvirke omgivelserne væsentligt.

9 PRODUKTIONSAREAL OG DRIFT

PRODUKTIONSAREAL

Produktionsarealet for de enkelte staldafsnit er angivet i **Fejl! Henvisningskilde ikke fundet.** og visuelt i grundplanen herunder. Det nye byggeri skal først have byggetilladelse, når byggeriet skal påbegyndes.



Figur 4: Grundplan Grauballevej 6, Lemming.

Dyretyper, staldsystemer samt størrelsen på produktionsarealet er grundlaget for beregninger af ammoniakfordampningen fra stald og lager samt lugt. Det er derfor nødvendigt at stille vilkår til produktionsarealets størrelse samt produktionsrammerne for at sikre, at

miljøpåvirkningerne fra ejendommen fastholdes på det niveau, der fremgår af ansøgningen. Vilkårene kan ses i afsnit 4.

10 OPBEVARING AF HUSDYRGØDNING

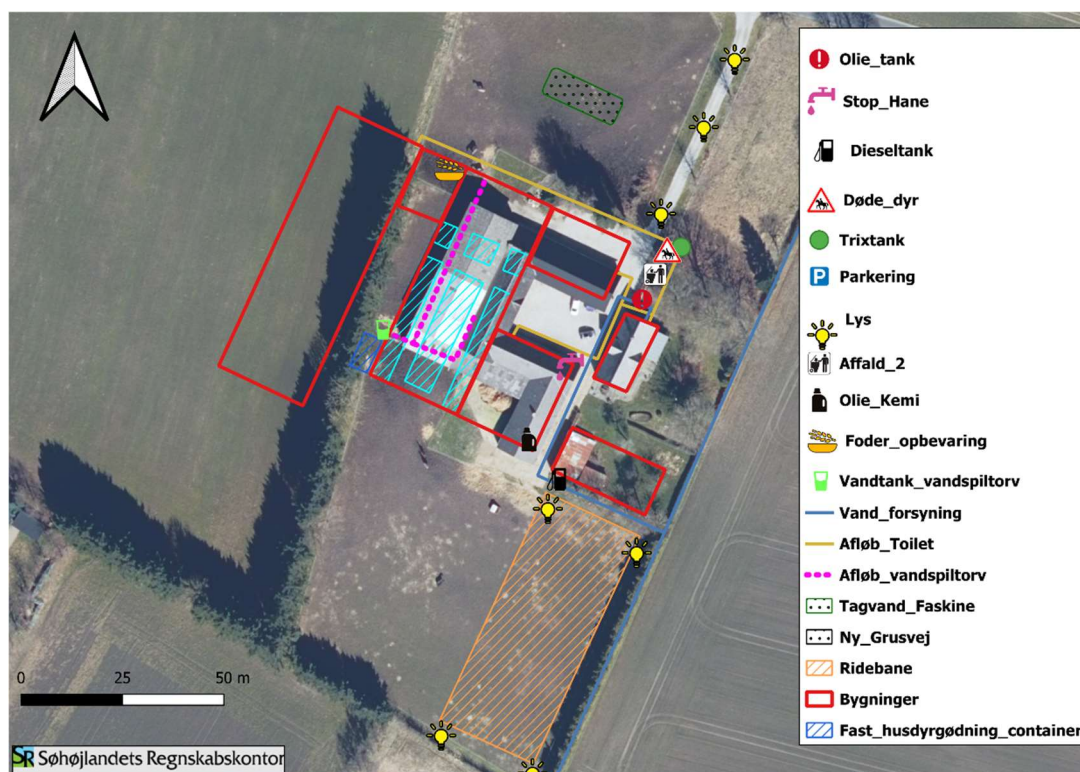
Fast husdyrgødning

Der produceres fast husdyrgødning fra hestene. Gødningen opbevares i container. Containeren vil stå på et overdækket og befæstet areal. Containeren vil ydermere blive overdækket med en vandtæt og tætsluttende presenning. Containeren vil være placeret op ad staldens sydvestlige side.

Silkeborg Kommune vurderer, at de generelle regler i husdyrgødningsbekendtgørelsen er tilstrækkelige til at sikre vandløb og søer mod forurening af husdyrgødning fra ejendommen.

11 SPILDEVAND OG OVERFLADEVAND

Rengøringsvand fra rengøring i stalde ledes til 5/6 m³ betontank, der tømmes af autoriseret kloakfirma når den er fuld eller efter ordning. Dette er i henhold til gældende lovgivning. Spildevandsmængden er indregnet i normtallene for gødningsmængder.



Figur 5: Afløbsplan

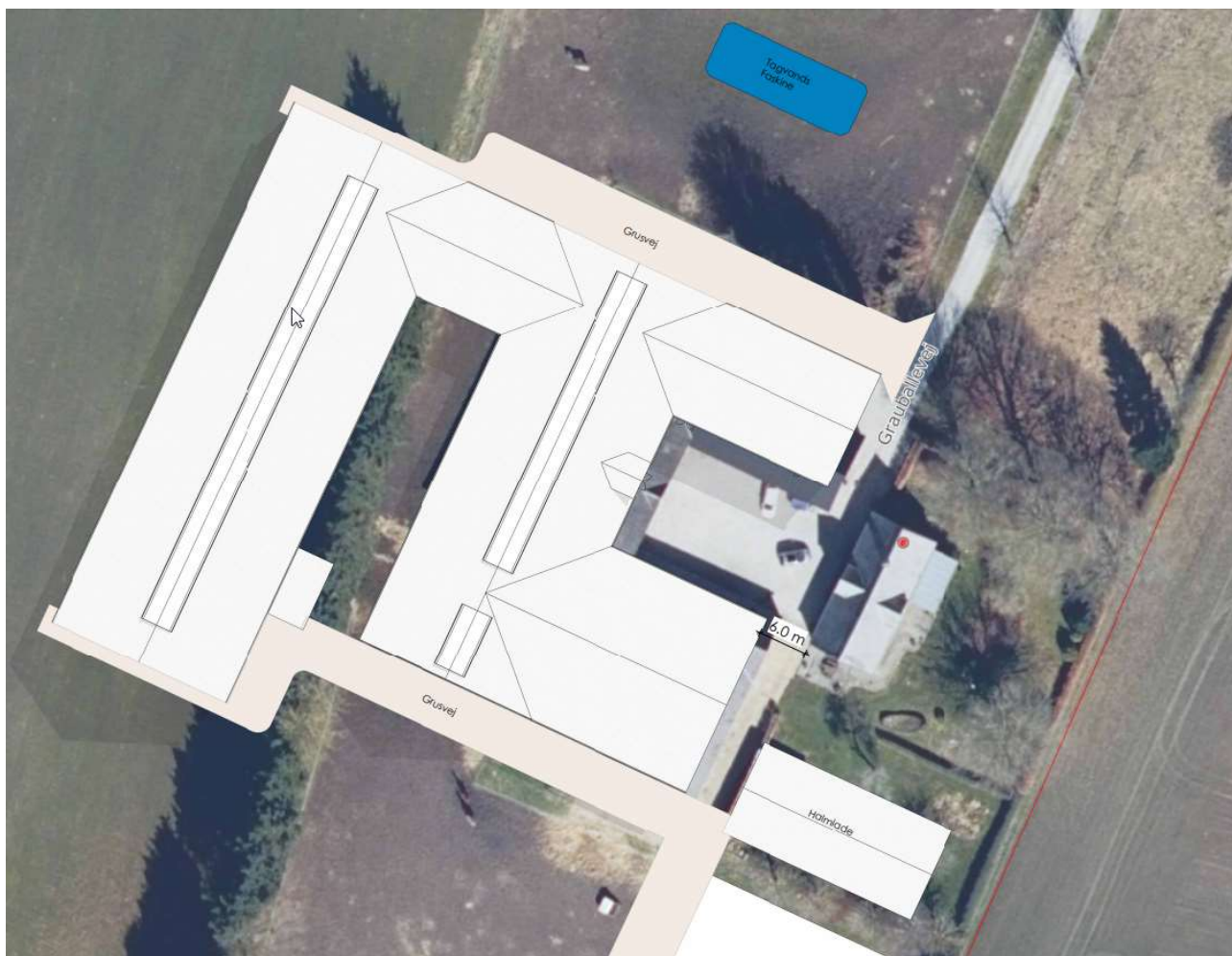
Sanitært spildevand

Der er toilet i forbindelse med staldbygningerne.

Silkeborg Kommune vurderer ud fra ansøgers beskrivelse, at håndtering og opbevaring af husdyrgødning sker efter gældende regler og ikke vil give anledning til gener for omkringboende eller forurening af jord og grundvand.

Tagvand

I forbindelse med byggeriet, ønskes det at få anlagt en faskine, som skal modtage afledt regnvand fra bygningerne. Faskinen vil blive placeret cirka 25 nord for bygningerne.



Figur 6: Placering af faskine.

Når der opføres nye større bygninger uden for kloakerede områder, er det nødvendigt at regnvandet enten nedsives eller forsinkes inden det udledes til et vandområde. Regnvand skal som udgangspunkt altid nedsives, hvis det er muligt. Ønsker man at udlede eller nedsive regnvand til et vandområde, skal retningslinjer for regnvand i Silkeborg Kommune følges. Af retningslinjerne fremgår det blandt andet, at der ikke må ledes vand til beskyttet natur, små

vandhuller, vandløb med høj økologisk tilstand eller andre sårbare vandområder. Udledning og nedsivning af regnvand kræver forudgående tilladelse fra Silkeborg Kommune.

12 FODER

Der opbevares halm i halmladen og foder i mellembygningen mellem ridehal og stald.

Silkeborg Kommune vurderer, at den ansøgte opbevaring og håndtering af foder sker uden væsentlige miljømæssige gener. Det er vigtigt at anlæg til foderopbevaring holdes fri for foderrester og spild, da der ellers kan opstå gunstige forhold for skadedyr som f.eks. rotter og fluer. Foderrester og spild kan opbevares overdækket på møddingsplads eller i gyllebeholder.

13 PÅVIRKNING AF NATUR MED AMMONIAK

AMMONIAKFØLSOMME NATURTYPER KATEGORI 1, 2, 3-NATUR

Den ammoniakfølsomme natur, som er beskyttet, jf. husdyrgodkendelsesbekendtgørelsens bilag 3 er opdelt i tre kategorier.

Kategori 1-natur: Omfatter ammoniakfølsomme Natura 2000-naturtyper, som indgår i udpegningsgrundlaget for området og er kortlagte af Naturstyrelsen i forbindelse med Natura 2000 planlægningen. For de Natura 2000-naturtyper, som ikke er kortlagt (primært søer), skal kommunen vurdere den eventuelle påvirkning. Kategori 1-natur omfatter ligeledes § 3-heder og -overdrev indenfor Natura 2000-områder, som ikke er nævnt ovenfor.

Kategori 2-natur: Omfatter højmoser, lobeliesøer samt heder større end 10 ha og overdrev større end 2,5 ha, som er omfattet af naturbeskyttelseslovens § 3, og som ligger udenfor Natura 2000-områder.

Øvrige ammoniakfølsomme naturområder, jf. § 2 stk. 1 i husdyrgodkendelsesbekendtgørelsen:

Kategori 3-natur: Kommunen skal konkret vurdere følgende beskyttede, ammoniakfølsomme naturtyper uden for Natura 2000-områder, som ikke er omfattet af kategori 1 og 2: Heder, moser og overdrev, som er beskyttet efter naturbeskyttelseslovens § 3, samt ammoniakfølsomme skove. En nærmere definition af ammoniakfølsom skov fremgår af husdyrgodkendelsesbekendtgørelsens bilag 3 pkt. 3 ad C.

BESKYTTELSESNIVEAUER FOR AMMONIAKFØLSOMME NATURTYPER

Krav til maksimal ammoniakdeposition for de forskellige ammoniakfølsomme naturtyper, jf. kategori 1-, kategori 2- og kategori 3-natur fremgår af nedenstående tabel.

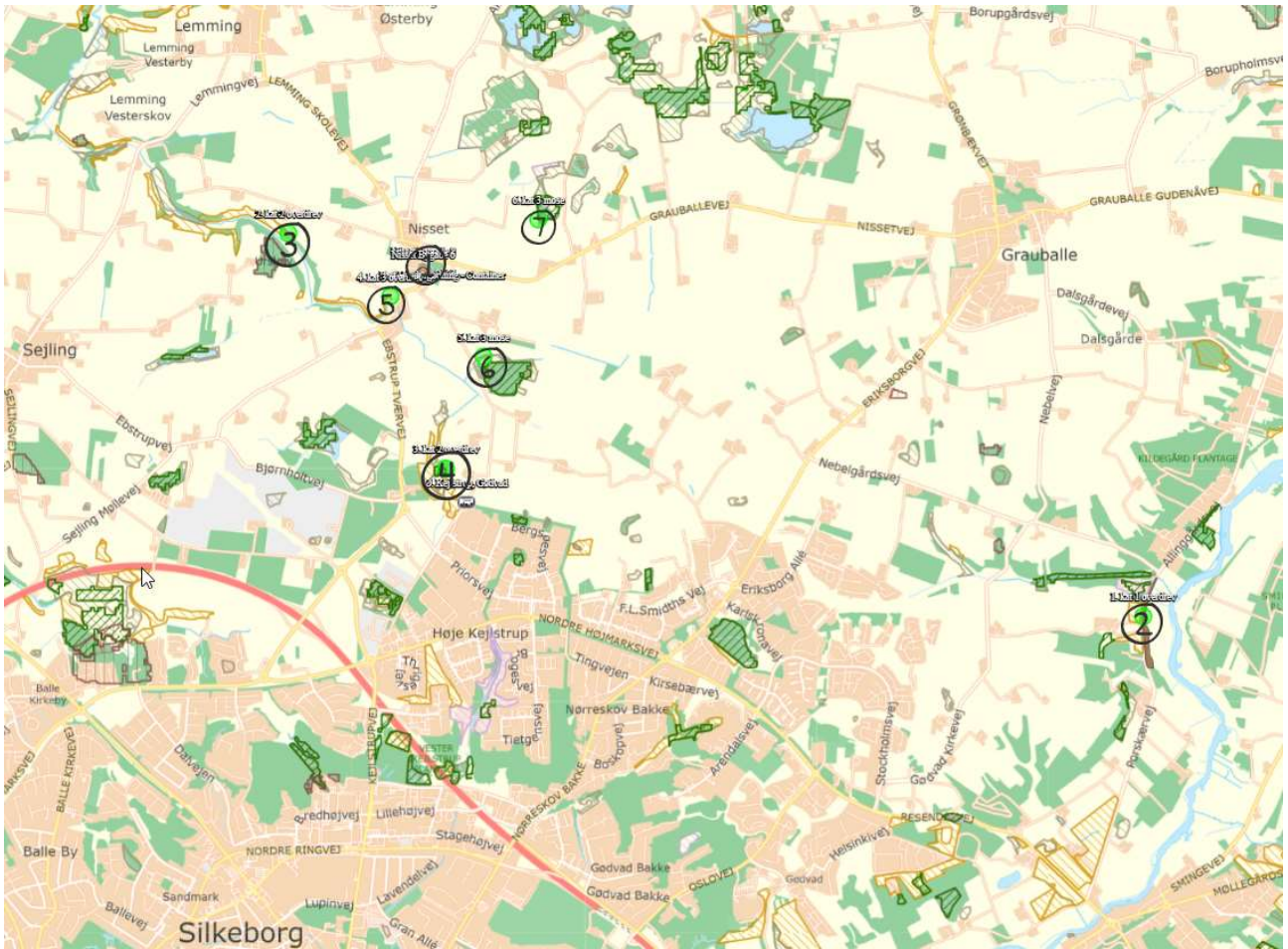
Tabel 3. Beskyttelsesniveauer for bestemte ammoniakfølsomme naturtyper:

Naturtyper	Fastsat beskyttelsesniveau
Kategori 1. Ammoniakfølsomme Natura 2000 naturtyper samt øvrige heder og overdrev indenfor Natura 2000 områder	Max. totaldeposition afhængig af antal husdyrbrug i nærheden*): 0,2 kg N/ha/år ved > 1 husdyrbrug 0,4 kg N/ha/år ved 1 husdyrbrug 0,7 kg N/ha ved 0 husdyrbrug.
Kategori 2. Ammoniakfølsomme naturområder udenfor Natura 2000, som er højmoser, lobeliesøer, heder større end 10 ha, samt overdrev større end 2,5 ha.	Max. total deposition på 1,0 kg N/ha/år.
Kategori 3. Heder, moser og overdrev, som er beskyttet af naturbeskyttelseslovens § 3, og ammoniakfølsomme skove	Kommunen vurderer konkret, om der skal fastsættes vilkår om max. merdeposition. Kravet må dog ikke være under en max. merdeposition på 1,0 kg N/ha pr. år

* Kumulationsmodel for antal husdyrbrug i nærheden fremgår af § 25 stk. 2,3 i husdyrgodkendelsesbekendtgørelsen.

BEREGNING AF AMMONIAKDEPOSITION PÅ NÆRLIGGENDE NATUROMRÅDER

Afsætningen af luftbåren ammoniak på omkringliggende naturområder, fra det ansøgte dyrehold på Grauballevej 6 er beregnet i husdyrtilladelse.dk. Der er foretaget beregninger af ammoniakafsætningen for kategori 1,2 og 3-naturområder nærmest ejendommen. Silkeborg kommune er enig i ansøgers udpegning af punkter til ammoniakdepositionsberegning. Beregningspunkterne og resultatet af beregningerne fremgår af nedenstående Figur 7 og Tabel 4.



Figur 7. Beregning af total- og merdeposition af luftbåren ammoniak på nærliggende kategori 1, 2 og 3-natur fra det ansøgte projekt (1).

Tabel 4. Beregning af ammoniakdeposition fra stald og lager på kategori 1,2 og 3 natur i nærheden af Grauballevej 6. Totaldeposition og merdepositin er angivet.

Samlet resultat af ammoniakberegninger

Samlet emission: **436,0** (kg NH₃-N/år)

Meremission (8 års-drift): **436,0** (kg NH₃-N/år)

Meremission (nudrift): **436,0** (kg NH₃-N/år)

Oversigt af naturpunkter

Navn:	Kategori:	Oprettet:	Kumulation:	Ruhed natur:	Merdeposition (kg N/ha/år):		Totaldeposition (kg N/ha/år):		
					8-års drift	Nudrift:			
6. kat 3 mose	Kategori 3	Ansøger	0	S	0,1	0,1	0,1	7	▼
5. kat 3 mose	Kategori 3	Ansøger	0	S	0,0	0,0	0,0	6	▼
4. kat 3 overdrev	Kategori 3	Ansøger	0	Bn	0,0	0,0	0,0	5	▼
3. kat 2 overdrev	Kategori 2	Ansøger	0	Bn	0,0	0,0	0,0	4	▼
2. kat 2 overdrev	Kategori 2	Ansøger	0	Mk	0,0	0,0	0,0	3	▼
1. kat 1 overdrev	Kategori 1	Ansøger	0	Bn	0,0	0,0	0,0	2	▼

For kategori 1 natur skal det vurderes, om der er kumulation med andre ejendommen. I det konkrete tilfælde er der en totaldeposition til kategori 1 natur på 0,0 kgN/Ha/år hvorfor det ikke er nødvendigt at inddrage kumulation med andre ejendomme.

BILAG IV ARTER

Ligeledes påhviler det kommunen at vurdere konkret, om en ansøgt aktivitet vil være i overensstemmelse med Habitatdirektivforpligtelserne. Ifølge bekendtgørelsen om udpegning og administration af internationale naturbeskyttelsesområder samt beskyttelse af visse arter⁶, skal der foretages en vurdering af, om projektet i sig selv eller i forbindelse med andre planer og projekter kan påvirke et internationalt naturbeskyttelsesområde væsentligt. Desuden skal der ske en vurdering af om det ansøgte projekt kan beskadige eller ødelægge yngle- og rasteområder i det naturlige udbredelsesområde for de dyrearter, der er optaget i Habitatdirektivets bilag IV eller ødelægge de plantearter der er optaget i Habitatdirektivets bilag IV.

SILKEBORG KOMMUNES VURDERING

Anlæggets påvirkning af beskyttet natur

Kategori 1 natur (Kvælstoffølsomme naturtyper indenfor natura 2000). Nærmeste Natura2000 område er EF-habitatområde Gudenå og Gjern Bakker, som ligger mere end 5 km sydøst for ejendommen.

⁶ Bekendtgørelse nr. 926 af 27. juni 2016 om udpegning og administration af internationale naturbeskyttelsesområder samt beskyttelse af visse arter.

Beregningerne viser at der ikke er en deposition på kvælstoffølsomme naturtyper i habitatområdet. Der vil således ikke være risiko for påvirkning af beskyttede naturtyper eller arter i habitatområdet.

Kategori 2 natur (Højmoser, lobeliesøer, heder større end 10 ha og overdrev større end 2,5 ha). De nærmeste kategori 2 naturtyper er nogle overdrev, som ligger mere end 1 km vest for ejendommen, samt et overdrev der ligger lidt mere end 1 km syd for ejendommen. Beregningerne viser at der ikke er en deposition på disse overdrev og de vil således ikke blive påvirket af det ansøgte.

Kategori 3 natur (Heder, moser og overdrev og ammoniakfølsomme skove). Ca. 700 meter sydøst for ejendommen ligger Fuglemose, som er det nærmeste område med kategori 3 natur. Beregningerne viser at der ikke er nogen deposition i Fuglemosen.

Beskyttede og sjældne arter (Bilag IV, rødliste mv.)

En række dyr og planter, der er omfattet af habitatdirektivets bilag IV kan have levested, fødesøgningsområde eller sporadisk levested på eller omkring ejendommen.

På baggrund af kommunens kendskab til disse arters udbredelse kan der måske være arter af flagermus, stor vandsalamander eller spidssnudet frø i området.

Der er ingen vandhuller på eller i umiddelbar nærhed af ejendommen. Det ansøgte dyrehold er meget lille, og det vurderes at der ikke er risiko for påvirkning af eventuelle forekomster af stor vandsalamander eller spidssnudet frø længere væk fra ejendommen.

Der kan potentielt forekomme flagermus i de gamle bygninger og store træer på ejendommen. Hestehold, samt byggeri af en ridehal og en ridebane vil ikke påvirke en eventuel bestand af flagermus i området.

14 RESTSTOFFER, AFFALDSPRODUKTION OG BRUG AF NATURRESSOURCER

OLIEOPLAG

Der vil på ejendommen være opbevaring af olie, i form af olie til efterfyldning og spildolie. Spildolie vil blive opbevaret i spildbalje/bakke. Silkeborg Kommune har vedtaget en forskrift for håndtering af olie og kemikalier som virksomheder og landbrug i udgangspunktet er omfattet af. Husdyrbrug med en miljøtilladelse er i midlertidig kun omfattet, hvis der er sat vilkår hertil i deres tilladelse. Med denne miljøtilladelse sættes der derfor vilkår til, at kommunens forskrift om håndtering af olie og kemikalier skal følges.

	placering	underlag	tankpistol
Diesel/olie-tank	maskinhus	Stampet grus	Med automat stop
Oplag af motorolie, smøreolie m.v.	værksted	Spildbakke, der kan rumme indholdet af den største beholder eller tæt bund med opkant u. afløb	

Når forskriften følges vurderes det at jord, overfladevand og grundvand er beskyttet og at olie- og kemikalieprodukter opbevares miljømæssigt forsvarligt.

AFFALD

Der vil i forbindelse med ansøgt drift være diverse affald som blød plastik (klar og farvet), wrap emballage, diverse snor og reb. Alt affald vil blive løbende kørt på renovation.

Bedriften er omfattet af reglerne i affaldsbekendtgørelsen, derfor skal man på ejendommen føre registrering over affaldsproduktionen efter de gældende regler og bortskaffelsen skal ske i overensstemmelse med kommunes affaldsregulativ. Korrekt bortskaffelse og håndtering skal kunne dokumenteres i forbindelse med miljøtilsyn. Det fremgår af Affaldsbekendtgørelsens § 60, at affaldsproducerende virksomheder skal sortere deres affald til særskilt indsamling. Virksomheden skal derudover sikre sig, at deres kildesorterede affald går til materialenyttiggørelse.

Alle kemikalier, pesticider mv. opbevares forsvarligt, i rum med støbt gulv og uden afløb.

Kommunen vurderer, at der ikke vil være problemer med hensyn til opbevaring og affaldsbortskaffelsen fra virksomheden, såfremt de beskrevne procedurer og gældende regler overholdes.

Adgang til genbrugspladserne

Hvis et landbrug ønsker at aflevere affald på genbrugspladsen skal de tilmelde sig genbrugspladsordningen. Ordningen omfatter også aflevering af 10 kg farligt affald om året. Kun virksomheder, der er tilmeldt ordningen, kan lovligt benytte genbrugspladsen.

15 GENER

LUGT

GENERELT VEDR. LUGT

Lugt kommer fra produktionen i staldanlægget og fra gødningshåndtering. Landzonen betragtes normalt som landbrugets arbejdsområde, hvilket betyder, at beboere i landzonen må acceptere lugtgener af et vist omfang. Der er dog fastsat en tålegrænse for lugt afhængig af, om der er tale om byzone, samlet bebyggelse eller enkelt bolig, uden landbrugspligt, i det åbne land.

Princippet for lugtberegningen er, at man ud fra oplysninger om dyretype, staldsystem og produktionsareal beregner en lugtgenæafstand, som er den afstand der minimum skal være fra lugtcentrum til de omkringboende. Gødningslagre er ikke medtaget i lugtberegningen, da placeringen af disse reguleres af generelle regler, hvor der er taget højde for eventuelle lugtgener. Er der andre husdyrbrug, som medfører lugtgener i det samme punkt i byzonen, skærpes kravene til genæafstanden i forbindelse med ansøgningen.







Genæafstanden skal beregnes efter både Miljøstyrelsens lugtmodel og efter FMK-modellen.

RESULTAT AF IT-SYSTEMETS LUGTBeregNING

I nedenstående tabel ses den korrigerede genæafstand for henholdsvis samlet bebyggelse, nabo uden landbrugspligt samt byzone. I den korrigerede genæafstand er der taget højde for vindretningen i forhold til placeringen af anlæggene samt eventuel kumulation.

Genæafstanden er den afstand der som minimum skal overholdes fra lugtcentrum på den pågældende ejendom. Den vægtede gennemsnitsafstand er den afstand, der reelt er fra lugtcentrum til det punkt, der skal beregnes til. Den vægtede gennemsnitsafstand skal derfor være større end den korrigerede genæafstand, for at lugtkravet er overholdt.

Samlet resultat af lugtberegning

Bebyggelse	Kumulation	Model	Ukorrigeret genæafstand (m)	Korrigeret genæafstand (m)	Vægtet gennemsnitsafstand (m)	Genekriterie overholdt
 Nisset Bygade 6	0	FMK	39,8*	39,8*	155,4	Ja 
 Nisset Bygade 8	0	FMK	70,7	70,7	154,8	Ja 
 Ø. Kejlstrup, Gødvad	0	FMK	125,7	125,7	1615,6	Ja 

KOMMUNENS SAMLEDE VURDERING

Ud fra tabellen med den samlede lugtberegning kan det ses at lugtgenekriteriet for alle områder er overholdt. Da der ikke/er andre ejendomme med en ammoniakfordampning over 750 kg N pr. år indenfor 100 meter af naboejendommen eller indenfor 300 meter ift. samlet bebyggelse og byzone skal der ikke beregnes nogen kumulativ effekt i dette tilfælde. Når de beregnede afstandskrav til nærmeste beboelse, samlet bebyggelse og byzone er overholdt, har kommunen ikke mulighed for at skærpe lugtgenekriterierne. Beboelser indenfor konsekvensområdet der er på 133 m kan opleve øget lugt som følge af udvidelsen.

Den reelle lugtpåvirkning fra husdyrbrugets anlæg vil afhænge af flere forhold som vindretning, temperatur og håndteringen af gyllen. Lugtpåvirkningen vil dog generelt kunne minimeres ved grundig og hyppig rengøring af de overflader, som husdyrgødning og foderrester afsættes på samt ved minimering af det tidsrum, som gylleomrøring og gylleudbringning foretages i.

For at sikre at lugtgenekriteriet overholdes er der sat vilkår om, at gulvsystemer, dyretyper og produktionsarealer ikke må ændres så det medfører en øget lugtemission. Med de stillede vilkår vurderer Silkeborg Kommune, at husdyrbruget overholder grænseværdierne for lugt.

STØJ

På ejendommen vil der være mulighed for støj. De væsentligste støjkloder er følgende:

- I forbindelse med opstaldere/pension, komme der ekstra biler med trailer på ejendommen
- Der vil også bruges minilæsser 2-3 gange om måneden i forbindelse med udmugning, dog vil dette arbejde foregå indendørs
- Afhentning af foder – Hvilket ansøger selv står for
- Maskinstation vil komme på ejendommen 4 gange årligt

Der er foretaget en vurdering af den støj, der kan forventes fra de anlæg og maskiner der ligger på ejendommens bygningsparcel. Støjvilkår for landbrugsdrift omfatter al støj fra virksomheden, dvs. også støj fra andet end faste, tekniske installationer på bygningsparcellen. Støj i forbindelse med markdrift, er ikke omfattet af vurderingen.

For landbrugsvirksomheder i det åbne land anbefaler miljøstyrelsen at der henvises til de vejledende støjgrænser for 'type 3-blandet bolig og erhverv' jf. vejledningen om ekstern støj⁷. Ifølge vejledningen må ejendommens bidrag til støjniveau ikke overstige følgende værdier ved nabobeboelser eller deres opholdsarealer i punktet 1,5 m over terræn, angivet som det ækvivalente, konstante, korrigerede støjniveau målt i dB(A). Tallene i parentes angiver midlingstiden indenfor den pågældende periode (se tabel 11).

Tabel 5. Vejledende støjgrænser type 3 – blandet bolig og erhverv.

	Periode	Støjgrænse	Midlingsperiode
Dag	Kl. 07- 18	55 dB(A)	(8 timer)
Aften	Kl. 18- 22	45 dB(A)	(1 time)
Nat	Kl. 22- 07	40 dB(A)	(½ time)
Lørdag	Kl. 07- 14	55 dB(A)	(7 timer)
Lørdag	Kl. 14- 22	45 dB(A)	(4 timer)
Søn- og helligdag	Kl. 07- 22	45 dB(A)	(8 timer)

Herudover må støj fra husdyrbruget må i natperioden (kl. 22 – 07) ikke overstige 55 dB(A) målt som spidsværdi.

Hvis der efter kommunens vurdering opstår støjgener, der vurderes at være væsentligt større, end der kan forventes ifølge grundlaget for miljøvurderingen, kan Silkeborg Kommune bestemme at husdyrbruget skal dokumentere, at grænseværdierne overholdes. Der stilles vilkår til dette.

⁷ Miljøstyrelsens støjvejledning nr. 5 af 1984

VENTILATION

Naturlig ventilation bruger ikke strøm og er lydløs, hvilket giver et bedre arbejdsmiljø og ingen støjgener for naboerne.

Kommunen vurderer, at når der er tale om naturlig ventilation giver det ikke anledning til væsentlige gener for de omkringboende. Naturlig ventilation vurderes at være bedst tilgængelig teknologi i kvægstalde.

RYSTELSE

Der er ingen udendørs kompressorer på ejendommen. Silkeborg Kommune vurderer derfor, at det ikke er relevant, at stille vilkår vedr. rystelser, og at der ikke vil være væsentlige gener for naboerne.

STØV

I forbindelse med håndtering af halm, foder og ved transport kan der opstå støvgener. Forhold, som kan medvirke til støv, er af begrænset karakter og varighed. Den udendørs ridebane, hvis bund består af sand vil i tørre perioder kunne støve, hvis dette sker vil der blive vandet, således støvgenerne ikke opstår.

Silkeborg Kommune vurderer, at husdyrbruget ikke vil give anledning til støvpåvirkning af omgivelserne når der vandes i tørre perioder, som det er vilkårsfastsat i vilkår 19.

SKADEDYR

I forbindelse med dyreholdet kan der forekomme gener fra skadedyr. Foder- og gødningsrester er ideelle udklæknings steder for fluer, som kan udvikle sig til enorme flueforekomster, der ikke kan bekæmpes biologisk. Den generelle bekæmpelse af skadedyr sker derfor ved, at der generelt holdes rent og ryddeligt i og omkring ejendommen, og ved at foderspil og rester fjernes.

Fluer

Bokse og staldrum renholdes, så der ikke opstår problemer med fluer.

Der sker udmugning 2-3 gange om måneden som vil forebygge fluers æg i et udklække. Der vil være overdækning med presenning på container.

Dette følger Århus Universitets retningslinjer for fluebekæmpelse, hvor der er det lagt op til hyppig udmugning som bekæmpelse ift. til stuefluer, heste og hestes gødning.

Rotter

Forebyggelse og bekæmpelse af rotter skal foregå efter handlingsplanen fra Silkeborg Kommune - Handlingsplan for forebyggelse og bekæmpelse af rotter i Silkeborg kommune.

Der stilles vilkår til bekæmpelse af skadedyr, rengøring af stalde og inventar samt at udendørs-arealer skal holdes i en renlig og ryddelig stand.

Det vurderes at ejendommen skadedyrsbekæmpelse med de stillede vilkår er tilstrækkelige til at imødekomme væsentlige gener fra skadedyr.

TRANSPORT

De fleste transporter vil foregå med bil og bil + trailer og er meget begrænset. Der vil også bruges minilæsser 2-3 gange om måneden i forbindelse med udmugning, dog vil dette arbejde foregå indendørs

Silkeborg kommune vurderer at transport til og fra ejendommen ikke vil give anledning til væsentlige gener.

Gener ved ind- og udkørsel

Da afstanden til nabobeboelse (Nisset) er 180 meter fra den nærmeste til- og frakørsel samt at Nisset ligger vest for husdyrbruget, vurderer Silkeborg Kommune, at transport til og fra husdyrbruget ikke vil være til væsentlig gene for nabobeboelser og omgivelserne i øvrigt, når de til enhver tid gældende regler og overholdes.

LYSGENER

Den væsentligste lyspåvirkning vil være fra orientering lys omkring bygningsparcellerne, på grusvejen der forbinder ejendommen og Sønderhedevej, samt ridebane. Den væsentligste lyspåvirkning vil være fra orientering lys omkring bygningsparcellerne, på grusvejen der forbinder ejendommen og Grauballevej, samt ridebane. Alt udendørs lys vil foregå i perioder hvor der er aktivitet på ejendommen og omkring bygninger vil være monteret med lysensor.

Lys på ridebane vil kun blive brugt i vinterhalvåret. Dog er dette begrænset, da der i vinterhalvåret stort set kun vil gøres brug af ridehallen. På ridebanen ansøges der om at monterer lavthængende lamper som er nedadlysende og har skærm.

Generelt for alt udendørs lys, vil kun være tændt når der er aktivitet på ejendommen.

Silkeborg Kommune vurderer, at lyset i og udenfor staldafsnittene ikke vil give væsentlige problemer, da der er stillet vilkår om at der skal etableres afskærmende beplantning omkring husdyrbruget.

16 BILAG OVERSIGT

Bilag 1: Høringsliste

Bilag 2: Forskrift om håndtering og opbevaring af olie og kemikalie i Silkeborg kommune

BILAG 1 HØRINGS- OG ORIENTERINGSLISTE

Beboere og ejer af nedenstående adresser er blevet skriftligt orienteret inden afgørelsen af denne tilladelse.

Nisset Sønderhede 1, 8632 Lemming

Nisset Sønderhede 3, 8632 Lemming

Nisset Bygade 4, 8632 Lemming

Nisset Bygade 6, 8632 Lemming

Nisset Bygade 8, 8632 Lemming

Nisset Bygade 10, 8632 Lemming

Nisset Bygade 12, 8632 Lemming

BILAG 2: FORSKRIFT OM HÅNDTERING OG OPBEVARING AF OLIE OG KEMIKALIE I SILKEBORG KOMMUNE

 Silkeborg Kommune

Akut forurening
Ring 112



Regler
for håndtering og opbevaring
af olie og kemikalier 2.0

Indholdsfortegnelse

Kapitel 1: Indledning

§ 1. Formål	3
§ 2. Gyldighedsområde	3

Kapitel 2: Opbevaring

§ 3. Generelle regler	4
§ 4. Emballage	4
§ 5. Indretning af areal til beholdere	5
§ 6. Opbevaring af akkumulatorer	6

Kapitel 3: Indretning og drift af påfyldningspladser for motorbrændstof

§ 7. Generelt om påfyldningspladser	7
§ 8. Indretning af påfyldningsplads med tæt belægning	7
§ 9. Påfyldningspistol og -slange	9

Kapitel 4: Administrative bestemmelser

§ 10. Tilsyn og kontakt	10
§ 11. Straf ved overtrædelse af forskriften	10
§ 12. Dispensation og klage	10
§ 13. Lovgrundlag	10
§ 14. Ikrafttrædelse	10

Bilag 1: Information om anden lovgivning

Byggetilladelse og andre tilladelser	11
Underjordiske tanke	11
Akut uheld	11
Oplag af brandfarlige væsker	11

Kapitel 1: Indledning

§ 1. Formål

Formålet med denne forskrift er at sikre, at olie og kemikalier opbevares og håndteres forsvarligt for at undgå forurening af jord, grundvand, søer og vandløb samt kloaksystem.

§ 2. Gyldighedsområde

Denne forskrift omfatter både råvarer, færdigvarer samt affald, der indeholder olie og kemikalier.

Forskriften gælder for alle virksomheder og institutioner i Silkeborg Kommune.

Forskriften gælder ikke for opbevaring og håndtering af olie og kemikalier, hvis dette er omfattet af anden lovgivning eller andre bestemmelser (fx miljøgodkendelser, benzinstationsbekendtgørelsen, autoværkstedsbekendtgørelsen eller olietankbekendtgørelsen).

Forskriften gælder kun for overjordiske oplag af olie- og kemikalier samt affaldsprodukter herfra.

Definitioner

En tæt belægning er en belægning, der er tæt i forhold til de væsker, du opbevarer.

En påfyldningsstuds er stedet på motorkøretøjet, hvor påfyldningsslangen kan tilkobles.

Påfyldningsslange er slangen på diesel/benzintanken til brug ved påfyldning af motorkøretøjet.

Vandige recipienter er søer, åer, vandløb, hav og grundvand og lignende.

En udleveringsstander er apparatur til aftapning af brændstof, typisk placeret direkte på den overjordiske lagertank. Hvis udleveringsstanderen er tilknyttet en nedgravet lagertank, udgør den typisk en selvstændig enhed stående på jorden, som på benzinstationer.

Lagertank er den tank, der indeholder brændstof, der aftappes.

Kapitel 2: Opbevaring

§ 3. Generelle regler

Akkumulatører, olie og kemikalier skal opbevares og håndteres så spild i forbindelse med uheld, tæring, aftapning og omhældning ikke kan forurene jord, grundvand, søer, vandløb eller kloak.

Påfyldning og tømning skal foregå på forsvarlig vis.

Opbevaringen skal foregå på et plan og tæt belægning og indrettes, så håndtering af indhold i beholderen kan ske uden at spilde. Silkeborg kommune betragter som udgangspunkt følgende som en tæt belægning:

En tæt belægning er en fast belægning, der i løbet af påvirkningstiden ikke mister sin evne til at tilbageholde olier eller kemikalier fra at gennemtrænge belægningen.

Fliser, SF-sten og lignende anses derfor **ikke** som tætte belægninger til opbevaring af olie og kemikalier

Tætte belægninger skal etableres således, at de er i stand til at modstå de mekaniske påvirkninger, som de bliver udsat for. Belægningerne skal være i god vedligeholdelsesmæssig stand. Skader og utætheder i tætte belægninger skal udbedres straks, efter at de er konstateret.

Der skal altid være tilstrækkelig opsamlingsmateriale i form af f.eks. kattegrus eller sand tilgængelig på virksomheden til opsamling ved spild eller uheld.

§ 4. Emballage

Olie og kemikalier skal opbevares i egnede beholdere med tætsluttende låg. Beholderne skal være beregnet til formålet og i god vedligeholdelsesmæssig stand, og tydeligt mærket med angivelse af indhold.

For råvarer og færdigvarer er originalemballagen egnede beholdere. Egnede beholdere til affald med olie eller kemikalier er som udgangspunkt følgende:

- Tanke godkendt iht. olietankbekendtgørelsen
- Dobbeltvæggede palletanke
- Dobbeltvæggede tanke fremstillet til opbevaring af af-faldsprodukter fra olie- og kemikalier
- Original emballage i form af tromler, dunke og lignende
- Andre beholdere designet til opbevaring af farligt affald

Silkeborg Kommune afgør om de anvendte beholdere er egnede til formålet, samt om de er i god vedligeholdelsesmæssig stand.

§ 5. Indretning af areal til beholdere

Opbevaring af olie og kemikalier skal foregå, så der ikke er risiko for afledning af spild til jord, kloaksystem eller vandløb. Oplaget skal AL-TID være overdækket og afskærmet mod nedbør, samt sikres mod påkørsel og hærværk.

OBS: Husk at forskriften ikke gælder for bl.a. diesel, benzin og olietanke, som er reguleret af anden lovgivning jf. § 2.

Det vil sige, at dieselolie- og fyringsolietanke ikke er omfattet af § 5.

Pladser til oplag af olie og kemikalier skal derudover indrettes på én af følgende måder:

På en tæt belægning: Der skal være en opkant langs randen af pladsen, hvis der er risiko for afledning til kloak, dræn, jord eller vandige recipienter. Det afgrænsede område skal kunne rumme indholdet fra den største beholder.

På en tæt spildbakke: Spildbakken skal kunne rumme indholdet af den største beholder på spildbakken. En tæt spildbakke skal være af materialer, som er holdbare overfor de stoffer, som opbevares. Hvis opbevaring sker i dobbeltvæggede tanke skal spildbakken kun kunne opsamle spild omkring påfyldningen.

Pladser der ved vedtagelse af denne forskrift har tæt belægning og fald mod afløb til tæt opsamlingsbrønd er fortsat lovlige.

Herunder er vist nogle eksempler på korrekt opbevaring af et olie og kemikalieoplag.

Silkeborg Kommune kan, efter miljøbeskyttelseslovens § 42, stk. 1 - 4, stille krav om yderligere forureningsbegrænsende tiltag eller forbud mod et oplag.



Figur 1: Eksempel på indendørs opbevaring



Figur 2: Udendørs opbevaring i container med dobbelt bund.



Figur 3: Udendørs opbevaring under tag med tæt bund og opkant.

§ 6. Opbevaring af akkumulatorer

Akkumulatorer skal opbevares i en tæt syrerestistent beholder. Udendørs opstillede beholdere, som står i det fri, skal være med tætslutende låg.

Kapitel 3: Indretning og drift af påfyldnings- pladser for motorbrændstof

§ 7. Generelt om påfyldningspladser

Påfyldningspladsen omfatter det areal, hvor påfyldning af motor-køretøjer og lagertanke foregår. Påfyldningspladsen skal indret-tes så forurening af jord, grundvand, søer, vandløb og kloaksys-temet undgås.

Hvis der sker spild på påfyldningspladsen, skal dette straks op-samles.

Der skal altid være adgang til opsamlingsmateriale til opsamling af spild på påfyldningspladsen.

Påfyldningspladsen må ikke uden særskilt tilladelse anvendes til vaskeaktiviteter.

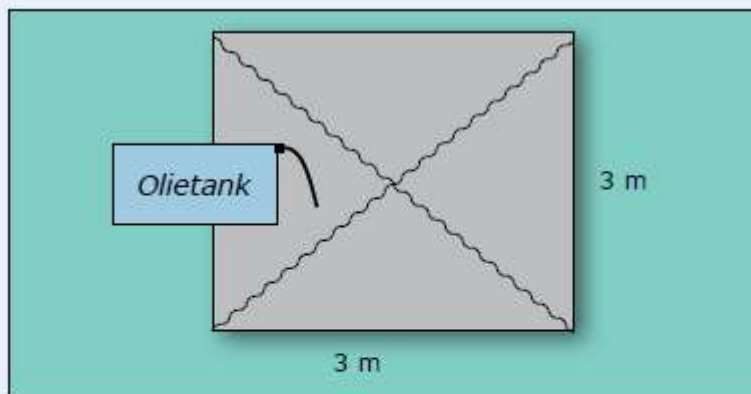
§ 8. Indretning af udendørs påfyldningsplads med tæt belægning

Påfyldningspladsen skal etableres med en belægning, som er tæt overfor benzin og diesel. Belægningen kan enten være støb-te betonplader eller asfalt.

For udendørs påfyldningspladser skal arealerne omkring påfyld-ningspladserne have fald væk fra pladsen, så regnvand fra de omkringliggende arealer ikke løber ind på pladsen.

Regler for udendørs påfyldningspladser, hvor der tankes under 25.000 liter årligt.

Under udleveringsstanderen/påfyldningsslangen samt i områ-det for tankning af køretøjer, skal der etableres et areal med en belægning, som er tæt overfor benzin og diesel. Der skal være en afstand på mindst 0,5 meter fra udleveringsstanderen/påfyld-ningsslangen til yderkanten af den tætte belægning. (Se figur 4).



Figur 4: Indretning af udendørs påfyldningsplads ved tankning på under 25.000 L.

Belægningen skal have hældning ind mod midten af påfyldningspladsen.

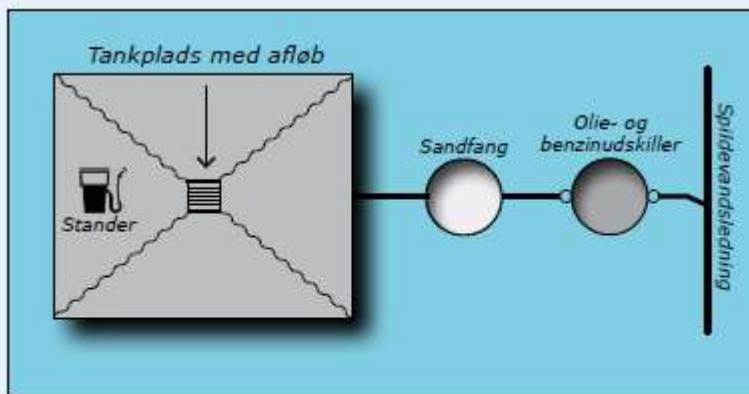
Påfyldningspladsen skal som minimum måle 3x3 m.

Regler for udendørs påfyldningspladser, hvor der årligt tankes 25.000 liter eller derover

Under udleveringsstanderen/påfyldningsslangen samt i området for tankning af køretøjer, skal der etableres et areal med en belægning, som er tæt overfor benzin og diesel. Der skal være en afstand på mindst 0,5 meter fra udleveringsstanderen/påfyldningsslangen til yderkanten af den tætte belægning. Belægningen skal have hældning ind mod midten af påfyldningspladsen. (Se figur 5).

Påfyldningspladsen skal som minimum måle 3x3 m.

Påfyldningspladsen skal være indrettet med fald mod afløb via sandfang til en olie- og benzinudskiller, der som minimum har flydelukke. Pladsen må ikke etableres før end der er givet tilslutningstiladelse hertil.



Figur 5: Indretning af udendørs påfyldningsplads ved tankning over 25.000 liter pr. år.

Regler for indendørs påfyldningsplads

Under udleveringsstanderen/påfyldningsslangen samt i området for tankning af køretøjer, skal der etableres et areal med en belægning, som er tæt overfor benzin og diesel. Der skal være en afstand på mindst 0,5 meter fra udleveringsstanderen/påfyldningsslangen til yderkanten af den tætte belægning. Belægningen skal have hældning ind mod midten af påfyldningspladsen.

Påfyldningspladsen skal som minimum måle 3x3 m.

Påfyldning må ikke ske, så der er risiko for, at spild vil løbe ud ved porte eller andre udgange til ubefæstede arealer.

§ 9. Påfyldningspistol og -slange

Påfyldningspistol skal lukke automatisk, når tanken er fuld.

Påfyldningsslangen må ikke kunne nå uden for påfyldningspladsens afgrænsninger. Der kan gives dispensation herfor, hvis virksomheden har behov for længere påfyldningsslanger, for at kunne nå op til påfyldningsstedet på køretøjerne.

For at der skal kunne gives dispensation, skal ejer sikre, at der er skiltet omkring olietanken med, at tankning skal foregå på påfyldningspladsen.

Påfyldningsslangen skal være i god stand.

Kapitel 4: Administrative bestemmelser

§ 10. Tilsyn og kontakt

Silkeborg Kommune fører tilsyn med, at forskriftens bestemmelser overholdes.

§ 11. Straf ved overtrædelse af forskriften

Overtrædelse af forskriftens kapitel 2 og 3 kan straffes med bøde efter reglerne i bekendtgørelse om miljøregulering af visse aktiviteter.

§ 12. Dispensation og klage

Silkeborg Kommune kan efter ansøgning dispensere fra reglerne i kapitel 2 og 3, hvis individuelle forhold taler for det. Dispensationer efter denne forskrift kan ikke påklages til anden administrativ myndighed.

Denne forskrift eller afgørelser truffet efter denne forskrift kan ikke påklages til anden administrativ myndighed jf. reglerne i bekendtgørelse om miljøregulering af visse aktiviteter.

§ 13. Lovgrundlag

Forskriften er udarbejdet i henhold til § 18 i Miljøministeriets bekendtgørelse nr. 1517 af 14. december 2006 om miljøregulering af visse aktiviteter med senere ændringer.

§ 14. Ikrafttrædelse

Denne forskrift træder i kraft den 1. august 2012.

Forskriften er annonceret i Ekstraposten den 11. juli 2012 og på Silkeborg Kommunes hjemmeside (www.silkeborgkommune.dk).

Forskriften er vedtaget af Byrådet den 25. juni 2012.
Anden udgave er udgivet 1. april 2014.

Bilag 1: Information om anden lovgivning

Byggetilladelse og andre tilladelser

Etablering af olie- og benzinudskiller og tankpladser, overdækninger, containere og skure kræver en godkendelse efter byggeloven og miljøbeskyttelsesloven.

I ukloakerede områder, skal der også søges om tilladelse til udledning til recipient eller om tilladelse til en form for nedslivningsanlæg, opsamlingskølle mv., hvis der skal etableres et afløb med olie og benzinudskiller.

I kloakerede områder skal der ansøges om tilladelse til at tilslutte afløbet til spildevandsledning.

Ansøgninger til ovenstående skal sendes til Silkeborg Kommune, Teknik- og Miljøafdelingen, Søvej 3, 8600 Silkeborg eller virksomheder@silkeborg.dk.

Vi anbefaler, at ansøger på forhånd henvender sig til Silkeborg Kommune, Teknik- og Miljøafdelingen for at drøfte den påtænkte placering.

Har du brug for yderligere oplysninger kan du kontakte Natur- og Miljøsektionen ved Silkeborg Kommune på tlf. 89 70 10 00 eller virksomheder@silkeborg.dk.

Underjordiske tanke

Opbevaring af kemikalier og farligt affald i nedgravede tanke kræver tilladelse efter § 19 i Miljøbeskyttelsesloven.

Som udgangspunkt gives der ikke tilladelse til opbevaring af farligt affald i en nedgravet tank, hvor det ikke er muligt dagligt at kunne tilse tankens sider og bund.



Silkeborg Kommune
Teknik- og Miljø
Søvej 3,
8600 Silkeborg