

Dalgas A/S
Voldsgårdvej 28
7400 Herning
Att.: Jens Chr. Buhl Christensen

25. februar 2026

26/2905

Anmeldelse af skovrejsning, samt afgørelse om at skovrejsning på matr.nr. 1bc Frausing By, Hinge ikke er omfattet af krav om miljøvurdering

VVM-screening

Silkeborg Kommune har på baggrund af en VVM-screening vurderet, at den ansøgte skovrejsning på i alt 3,54 ha, på matr.nr. 1bc Frausing By, Hinge, ikke vil kunne påvirke miljøet væsentligt og derfor ikke skal miljøkonsekvensvurderes. Afgørelsen er truffet efter § 21 og bilag 2, pkt. 1d: *Nyplantning og rydning af skov med henblik på omlægning til anden arealudnyttelse* i Lov om miljøvurdering af planer og programmer og konkrete projekter¹.

Afgørelsen om, at projektet ikke skal miljøkonsekvensvurderes, begrundes med, at projektet efter en vurdering af kriterierne i lovens bilag 6 ikke antages at kunne påvirke miljøet væsentligt, herunder medføre forurening, støjgener, eller påvirke landskabelige, kulturhistoriske og naturmæssige værdier.

Screeningsafgørelsen er ikke en tilladelse, men alene en afgørelse om at projektet ikke skal gennemgå en VVM-proces. Projektet kan efterfølgende kræve andre tilladelser og dispensationer fra anden lovgivning for at det kan gennemføres.

Anmeldelse

Anmeldelsen vedrører et areal på matr.nr. 1bc Frausing By, Hinge tilknyttet adressen Frausingvej 6, 8620 Kjellerup. Anmeldelsen er foretaget i henhold til jordressourcebekendtgørelsens² § 8.

Silkeborg Kommune skal yderligere vurdere din anmeldte og ansøgte skovrejsning i forhold til anden relevant lovgivning og i forhold til kommuneplanens retningslinjer vedr. skovrejsning.

¹ Lov om miljøvurdering af planer og programmer og af konkrete projekter (VVM). Lov nr. 425 af 18. maj 2016 jf. lovbekendtgørelse nr. 4 af 3. januar 2023.

²Bekendtgørelse af lov om jordressourcens anvendelse til dyrkning og natur, lovbekendtgørelse nr. 60 af 19. januar 2023

Silkeborg Kommune er positivt indstillet overfor den anmeldte skovrejsning.

Omtrentlig placering og omfang af det ansøgte kan ses af oversigtskortet i bilag 1 og på nedenstående kort.



Figur 1: Oversigtskort over det anmeldte skovrejsningsareal.

Sagsoplysninger

Silkeborg Kommune, Natur og Miljø har den 27. januar 2026 modtaget vvm-ansøgning og anmeldelse om skovrejsning på 3,54 ha landbrugsjord på matr.nr. 1bc Frausing By, Hinge tilknyttet adressen Frausingvej 6, 8620 Kjellerup.

Skovrejsningen omfatter tilplantning med blandet løv og nål. Arealet har tidligere været anvendt som landbrugsjord. Af ovenstående oversigtskort fremgår projektets placering og den ansøgte projektafgrænsning (figur 1).

Nedenstående er udklip fra ansøgningsmaterialet:

Plantning af ca. 3,54 ha. skovrejsning i henhold til skovkort. Der pålægges fredskovspligt på 3,58 ha. Der foretages ikke dybdegående jordbearbejdning. Skovrejsningen sendes til høring ved Silkeborg Museum.

VVM-screening

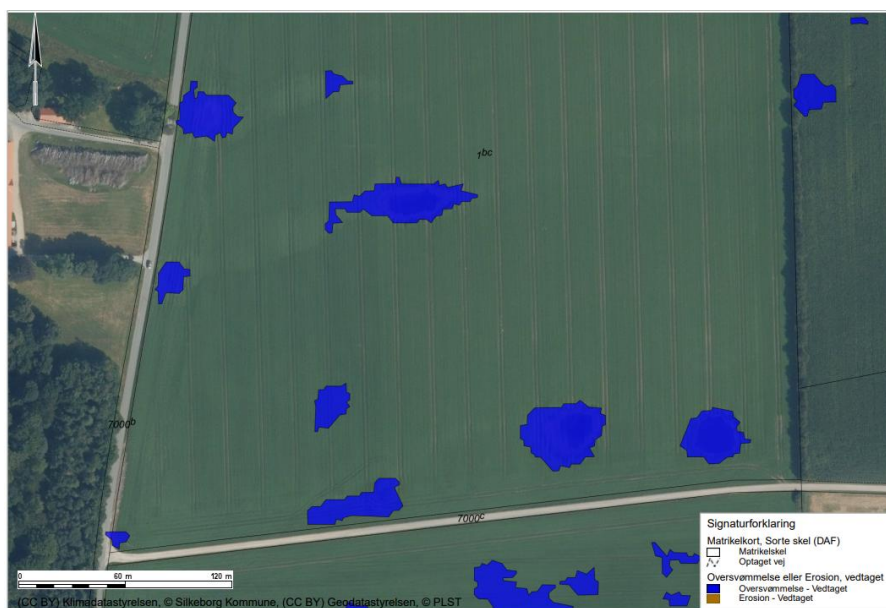
Projektet er screenet for at afgøre om projektet kan få væsentlig indvirkning på miljøet.

Nedenstående er uddrag fra vvm-screeningen, hvor det vurderes at:

- Skovrejsningen vil forbedre områdets naturværdi som levested for vilde planter og dyr,
- Arealet er dyrket landbrugsjord, hvor der ikke er beskyttet natur eller andre uoverensstemmelser ift. Naturbeskyttelsesloven,
- Projektet vurderes ikke at påvirke grundvandsressourcen, idet der ikke etableres vandforsyning eller aktiviteter med risiko for påvirkning af grundvand,
- Håndtering af affald vurderes at kunne rummes indenfor de bestående ordninger,
- Støj kan reguleres indenfor Silkeborg Kommunes forskrift for midlertidigt bygge- og anlægsarbejde,
- Skovrejsningen giver væsentlige lysgener

Overfladevand og vandløbsloven

Dele af projektområdet er i kommuneplanen udpeget som områder med risiko for oversvømmelse, se nedenstående kort (figur 2). Dog vurderes det, at skovrejsningen vil være uden betydning for denne udpegning, især taget i betragtning af, at der etableres en sø ovenpå de to sydøstlige risikoområder.



Figur 2: kort over områder med risiko for oversvømmelse

Det vurderes, at projektet ikke vil have en negativ indflydelse på målsatte vandområder. Tværtimod forventes skovrejsningen at gavne disse områder, da landbrugsjord tages ud af produktion.

Ansøger skal dog være opmærksom på dræn i området. På høje målebordsblade (1842-1899) ses et vandløb i skovrejsningsområdet, se nedenstående kort (figur 3).

Ifølge vandløbslovens § 6, stk. 3, må der ikke foretages beplantning så nær rørlagte strækninger af vandløb, at der kan være fare for, at rørledninger beskadiges eller tilstoppes. Dræn betragtes som rørlagte vandløb, og træer eller anden beplantning, der skader eller

stopper dem, kan blive påbudt fjernet. Det er derfor vigtigt at kende placeringen af dræn og rørlagte vandløb på ejendommen.

Flytning eller fjernelse af dræn eller åbning af rørlagte vandløb kræver tilladelse fra kommunen.



Figur 3: Kort med høje målebordsblade (1842-1899), som viser et vandløb inden for det ansøgte skovrejsningsområde.

Natura 2000

Nærmeste Natura 2000 område N49 Gudenå og Gjærn Bakker ligger ca. 6 km øst for det ansøgte areal. Pga. projektets begrænsede karakter samt afstanden til N2000 området vurderes det at det ansøgte ikke påvirker Natura 2000 områder eller arter og naturtyper på udpegningsgrundlaget væsentligt.

Bilag IV-arter og rødlistede arter

Der er ikke kendskab til bilag IV- eller rødlistede arter i området. Arealet er dyrket mark og er ikke egnet levested for bilag IV- eller rødlistede arter. Det vurderes at skoven sammen med det ansøgte vandhul kan blive egnet yngle- eller rastested for bilag IV- og rødlistede arter.

Der vurderes ikke at være andre væsentlige miljøpåvirkninger forbundet med realisering af projektet.

Er screeningsafgørelsen ikke udnyttet inden 3 år, bortfalder den.

Høring

Ansøger har haft projektet i høring ved Museum Silkeborg. Nedenstående er udtalelse fra museet, som blev fremsendt til kommunen d. 30. januar 2026.

Der er ingen kendte fortidsminder på projektarealet. I forbindelse med nedgravningen af en biogasledning fra Grauballing Biogas til Rødkærbro MR station overvågede museet

afmuldningen. Der fremkom ikke fortidsminder på skovrejsningsarealet, men både mod nord og syd fremkom bebyggelsesspor fra bronze- og jernalderen. Da jordbehandlingen foregår uden dybdegående jordbehandling, har museet ingen indvendinger mod skovrejsningen. Skulle der mod forventning dukke fortidsminder eller oldsager op på arealer, bedes I kontakte museet så disse kan registreres.

Museet vil gerne have mulighed for at besigtige gravearbejdet i forbindelse af anlæggelsen af den planlagte sø.

Anmeldelse af skovrejsning

Ifølge Bekendtgørelse om jordressourcens anvendelse til dyrkning og natur³ skal skovrejsning anmeldes ved kommunen inden skoven etableres. Kommunen vurderer skovbeplantningen i forhold til anden lovgivning og i forhold til kommuneplanens retningslinjer om skovplantning.

Kommunen betragter ansøgningen som en anmeldelse om etablering af skov efter § 6 stk. 2 i Bekendtgørelse om jordressourcens anvendelse til dyrkning og natur.

Arealet, der ansøges tilplantet, er i kommuneplanen inden for neutralt område ift. skovrejsning.

Kommunen har i øvrigt ingen indvendinger imod skovrejsningen.

Er anmeldelsen ikke udnyttet inden 5 år efter indsendelsen, bortfalder den.

Konklusion

På baggrund af ovenstående screening, og ved gennemgang af kommuneplanen og den relevante arealanvendelseslovgivning som kommunen administrerer, konkluderes følgende.

Silkeborg Kommune finder ikke væsentlige arealkonflikter, der giver anledning til at afvise den ansøgte skovrejsning, og har ikke yderligere indvendinger ang. tilplantningen af skov. Det er en forudsætning for Kommunens positive indstilling til projektet, at skovrejsningen udføres som beskrevet i ansøgningen.

Klagevejledning

Afgørelsen er offentliggjort på Silkeborg Kommunes hjemmeside den 25. februar 2026.

Hvis du ønsker at klage over denne afgørelse, kan du klage til Miljø- og Fødevarerklagenævnet. Klagefristen udløber 4 uger efter, at denne afgørelse er meddelt.

Du klager via [Klageportalen for Nævnenes Hus](#). Du kan også gå til klageportalen via [Borger.dk](#) eller [Virk.dk](#). Du logger på klageportalen med Mit-ID. En klage er indgivet, når den er tilgængelig for Silkeborg Kommunen via klageportalen. Når du klager, skal du betale et gebyr på 900 kr. for borgere og 1.800 kr. for virksomheder, organisationer og offentlige myndigheder.

³ bekendtgørelse nr. 60 af 31. januar 2023

I klageportalen sendes din klage automatisk først til Silkeborg Kommune. Hvis Silkeborg Kommune fastholder afgørelsen, sender kommunen klagen videre til behandling i nævnet via klageportalen. Du får besked om videresendelsen.

Miljø- og Fødevareklagenævnet afviser din klage, hvis du sender den uden om klageportalen, medmindre du er blevet fritaget for brug af klageportalen. Hvis du ønsker at blive fritaget for at bruge klageportalen, skal du sende en begrundet anmodning til Silkeborg Kommune. Kommunen videresender din anmodning til nævnet, som herefter beslutter om, du kan fritages. Se betingelserne for at blive fritaget på klagenævnets hjemmeside: [Fritagelse for brug af klageportalen](#)

Klagefristen udløber 4 uger efter, at afgørelsen er meddelt. Er afgørelsen offentligt bekendtgjort, regnes klagefristen dog altid fra bekendtgørelsen. Hvis klagefristen udløber på en lørdag eller helligdag, forlænges klagefristen til den følgende hverdag.

Hvis du ønsker afgørelsen indbragt for domstolene, skal det ske inden 6 måneder efter du har modtaget dette brev.

Venlig hilsen

Ane Østergaard

Kristian Nielsen

Biolog

Forstkandidat

Behandling af personoplysninger

Silkeborg Kommune behandler oplysninger om dig for at kunne behandle din henvendelse eller sag. Ønsker du at vide mere om, hvordan vi passer på dine oplysninger, og hvilke rettigheder du har, kan du læse mere på denne hjemmeside: <https://oplysningsbrev.silkeborg.dk/natur>

Kopi af afgørelsen er sendt til:

Ejer

Styrelsen for Grøn Arealomlægning og Vandmiljø: mail@sgav.dk

Danmarks Naturfredningsforening, Silkeborg: dn@dn.dk

Dansk Botanisk Forening, Jyllandskredsen: kontor@botaniskforening.dk

Friluftsrådet: fr@friluftsradet.dk

Dansk Ornitologisk Forening: natur@dof.dk

Dansk Ornitologisk Forenings Lokalkomité: silkeborg@dof.dk

Danmarks Sportsfiskerforbund: post@sportsfiskerforbundet.dk

Landbrugsstyrelsen: mail@lbst.dk

Landbrug og Fødevarer: info@lf.dk

Bilag 1: Oversigtskort

Den røde prik markerer placering af det ansøgte.

