

Christians Anlæg Nisset Sønderhede 3, 8632 Lemming

Supplerende informationer til landzonetilladelse og miljøgodkendelse

Udfærdiget af: Anne Højmark Jakobsen
 Projektnummer: 41009590
 Projekt: Nisset Sønderhede 3
 Kunde: Christians Anlæg A/S
 Projektleder: Thomas Fløe Chemnitz

1 Indledning

Christians Anlæg er en anlægs- og entreprenørvirksomhed med lokalitet for maskinstation samt miljø- og genanvendelsesaktiviteter mht. byggematerialer til genbrug, som er lokaliseret på Nisset Sønderhede 3, 8632 Lemming. Virksomheden ejes af Christian Brendstrup, som har ansøgt om miljøgodkendelse og landzonetilladelse i forbindelse med lovliggørelse af eksisterende miljø- og genanvendelsesaktiviteter.

Silkeborg Kommune har tidligere screenet projektet ift. landzonetilladelse, og fundet, at der er uklarheder der omfatter trafik, støj samt grundvand og recipienter. Efterfølgende har Silkeborg Kommune og Sweco aftalt, at Christians Anlæg skal levere supplerende oplysninger indenfor disse udvalgte områder.

Dette notat indeholder de aftalte supplerende oplysninger indenfor områderne trafik, støj samt grundvand og recipienter. Endvidere fremsendes sammen med notatet en opdateret ansøgning om miljøgodkendelsen.

2 Beskrivelse af projektet

På Christians anlæg, Nisset Sønderhede 3, modtages udelukkende rent/saneret byggematerialer til genbrug fra forskellige typer oprydningsarbejde. Alle materialer, der tilføres lokaliteten er således allerede undersøgt for miljøfremmende stoffer og i relevant omfang saneret. Det må på den baggrund lægges til grund, at materielser der tages ind på ejendommen ikke indeholder miljøfremmede stoffer i uacceptable mængder eller koncentrationer.

En oversigt over materialetyper, deres respektive EAK-koder og listepunkter, den maksimale årlige mængde genbrugsmateriale samt deres opbevaringsplacering kan ses i Tabel 1.

I den oprindelige ansøgning om miljøgodkendelse ansøgte Christians Anlæg om at opbevare asfalt på ejendomme. Virksomheden har efterfølgende valgt at tage asfalt ud af deres sortiment, hvormed asfalt ikke vil skulle opbevares eller behandles på Nisset Sønderhede 3.

Ansøgningen om miljøgodkendelse omfatter bionedbrydeligt materiale fra have og parker. Denne fraktion vil ikke blive behandlet som kompost, men i stedet til knusning og neddeling til flis. På den baggrund vurderes det bionedbrydelige materiale fra have og parker at være dækket af listepunkt K206 og K212.

Tabel 1: Oversigt over maksimal årlig mængde byggematerialer til genbrug inddelt efter materialetype.

EAK-Koder	Materialetype	Listepunkt	Max årlig mængde	Opbevaringsplacering
17.01.07 17.09.04	Blandet bygningsmateriale	K206, K212	2000 t	Under tag på fast belægning
17.01.01 10.13.14	Betonbrokker	K206, K212	30.000 t	Eksisterende plads
17.01.07 10.12.08	Mursten og tegl	K206, K212	30.000 t	Eksisterende plads
17.01.03	Tegl og keramik (klinker)	K206, K212	10 t	Container
17.04.05	Skrot	K206, K212	100 t	Container
20.02.01	Bionedbrydeligt materiale fra have og parker	K206, K212	6.000 t	Møddingsplads med fast belægning og kontrolleret afløb til gylletank
Total mængde:			68.110 t	

På Figur 1 er vist placeringen af de enkelte typer byggematerialer til genbrug. Endvidere er placeringen af vaskepladsen og tre tanke (to dieseltanke og én gylletank).



Figur 1: Oversigtskort over placeringen af forskelligt byggematerialer til genbrug, dieseltanke, gylletank og vaskeplads på Nisset Sønderhede 3.

3 Trafikbelastning

På Christians anlæg, Nisset Sønderhede 3, udgør den totale og maksimale mængde byggematerialer til genbrug pr. år 68.000 tons, som vist i Tabel 1.

Transportere til og fra Nisset Sønderhede 3 vil som udgangspunkt altid være med returlæs – altså læs både ind og ud af pladsen. Med en forudsætning om at et læs indeholder ca. 28 tons, så vil det samlede antal lastbiler til pladsen pr. dag udgøre 12 stk., dvs. 12 lastbiler vil køre ind på Christians Anlæg, læsse af og modtage en pålæsning, hvorefter de vil køre ud af Christians Anlæg. Antallet af lastbiler er beregnet ud fra 42 arbejdsuger pr. år, samt 5

arbejdsdage pr. uge. En sikkerhedsmargin på 3 lastbiler er medtaget, således der medregnes et totalt antal lastbiler pr. dag på 15 styks i tidsrummet mellem 7-18.

Christians Anlæg på Nisset Sønderhede 3 omfatter også en maskinstation, hvor der i alt vil køre 20 maskiner pr. uge, dvs. 4 maskiner pr. dag til og fra Nisset Sønderhede 3.

Det samlede antal daglige forbi kørsler af både lastbiler og maskiner er på baggrund af ovenstående bestemt til 38, når pladsen er i fuld drift.

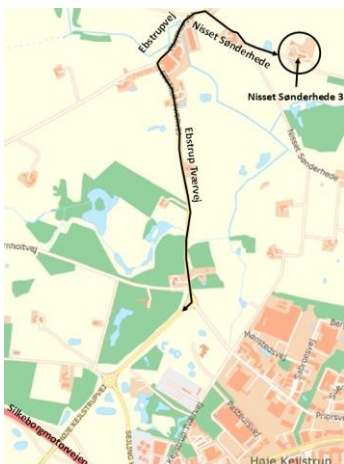
4 Trafik

På baggrund af trafikbelastningen beskrevet i afsnit 3, er der foretaget en analyse og kortlægning af den øgede trafikmængde til og fra Nisset Sønderhede 3 ift. den trafikale belastning og trafiksikkerhed. Analysen er foretaget ved at kortlægge de eksisterende trafikale forhold samt vejbredderne, som sammenholdes med den øgede trafikmængde, der forekommer i forbindelse med transport til og fra Nisset Sønderhede 3. I Bilag 1 findes det fulde notat fra trafik-kortlægningen.

Afsnit 4 i dette notat erstatter afsnittet omkring Til- og frakørsel i afsnit 4 i ansøgningen om miljøgodkendelse.

I Figur 2 ses influensvejnettet for lastbiltransport til og fra Christians Anlæg. Kortlægningen af trafikbelastningen er gennemført med en stigning i antallet af lastbiler på 30 lastbiler pr. dag. Dog skal det bemærkes, at den aktivitet, som søges lovliggjort, allerede har fundet sted i et vist omfang, hvorfor de tidligere foretaget trafiktællinger vil være påvirket af aktiviteten. Den faktiske stigning i antallet af lastbiler vil således reelt ikke blive 30 lastbiler pr. dag. Resultaterne fra kortlægningen viser, at der i høstperioden kan ske en øgning i lastbiltrafikken på 15-18%, mens der udenfor høstperioden kan ske en øgning i lastbiltrafikken på 40%. I høstperioden er der i forvejen en større trafikbelastning på vejnettet, så stigningen udenfor høstperioden på 40% vurderes ikke problematisk, da vejnettet i forvejen håndterer denne trafikmængde i høstperioden.

Den samlede trafikmængde på influensvejnettet er begrænset, hvorfor influensvejnettet i fremtiden, tilsvarende i dag, ikke vil blive opfattet som trafikeret. Desuden er bredden på vejene tilstrækkelig til, at en lastbil i god afstand kan passere lette trafikanter. Af disse grunde vurderes det, at øgningen i lastbiltrafikken til og fra Nisset Sønderhede 3 ikke medfører kapacitet- eller trafiksikkerhedsmæssige udfordringer.



Figur 2: Influensvejnettet for lastbiltransport til/fra anlægget.

5 Støj

Der er gennemført en støjkortlægning på baggrund af aktiviteter på Christians Anlæg. Støj-kortlægningen er inddelt i to afsnit, der involverer støjbelastningen fra vejtrafikken, samt ek- stern støjbelastning fra virksomheden. I Bilag 2 findes det fulde notat fra støjkortlægningen.

Afsnit 5 i dette notat erstatter afsnit 6.5 i ansøgningen om miljøgodkendelse.

5.1 Vejtrafikstøj

For at vurdere støj fra vejtrafikken, er der foretaget beregninger, hvor der sammenlignes en situation med og uden drift af Christians Anlæg. Forøgelsen af trafikbelastningen i forbindelse med driften af Christians Anlæg, medfører en forøgelse af støjbelastningen ved Nisset Sønderhede 2 og Nisset Sønderhede 3. Støjbelastningen ved de to ejendomme overholder de vejledende støjgrænser for boliger og hertil tilknyttede udendørsopholdsarealer både i situati- onen med og uden drift af Christians Anlæg.

I de øvrige referencepunkter ses en overskridelse af de vejledende støjgrænser for både bo- liger og kontorbyggeri både uden drift og med drift fra Christians Anlæg. Etableringen af Christians Anlæg vil medføre en uvæsentlig forøgelse af trafikstøjen på 0,1 dB ved erhvervs- området, som ikke er hørbar. Ved de øvrige boliger ses der ingen ændringer af trafikstøjsbe- lastningen som følge af etableringen af Christians Anlæg.

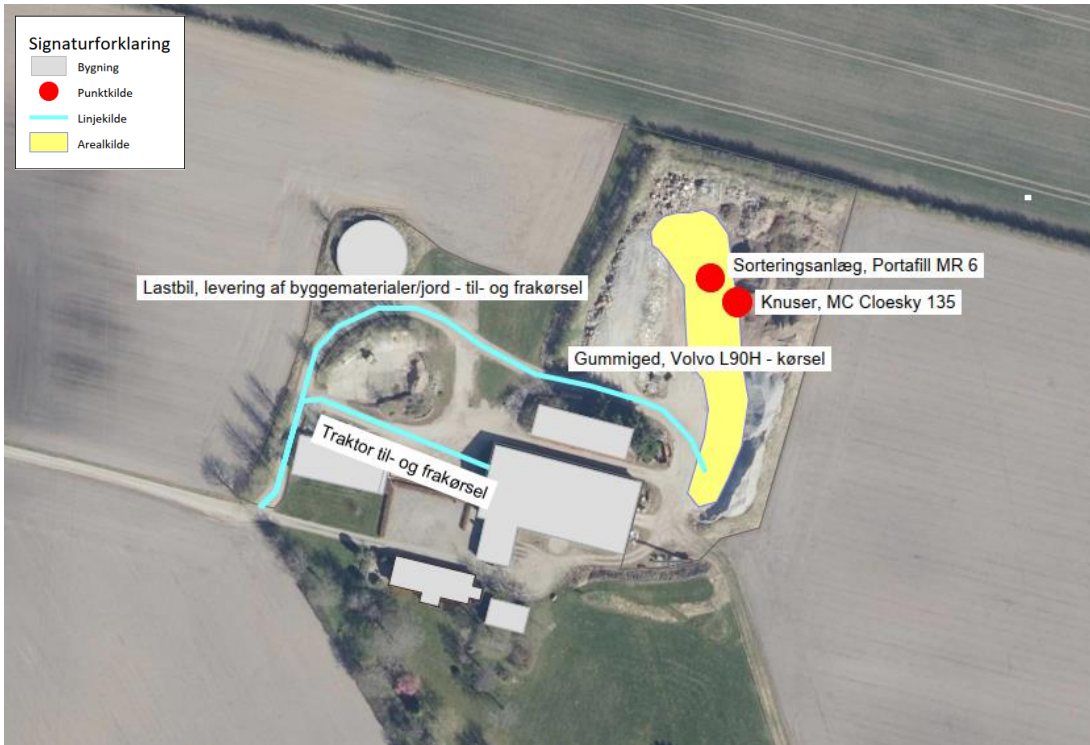
5.2 Ekstern støj fra Christians Anlæg

Den eksterne støj fra virksomheden involverer støj fra knuseanlæg, sorteringsanlæg, lastbiler, traktorer og gummihjulslæssere.

Knuseanlægget benyttes op til to gange årligt af en uges varighed ad gangen i dagperioden, dvs. mandag til fredag fra kl. 7-18. Sorteringsanlægget benyttes op til fire gange årligt af en uges varighed ad gangen i dagperioden, dvs. mandag til fredag fra kl. 7-18. En gummihjul- læsser benyttes til pålæsning af lastbiler og flytning af materialer. Lastbilerne benyttes som tidligere nævnt til transport af materialer til og fra pladsen. Traktorer benyttes i forbindelse med maskinstationen. Et oversigtskort med placeringen af støjklæder kan ses i Figur 3.

Der er i forbindelse med støjkortlægningen gennemført beregninger af fire driftsscenerier. For hvert driftsscenerie, er støjdbredelsen beregnet i 10 referencepunkter. Samtidig er resulta- terne af beregningerne præsenteret på et støjdbredelseskort. Referencepunkterne knytter sig til arealanvendelsen for områdetype 3: blandet bolig- og erhvervsområde, samt område- type 2: erhvervs- og industriområder med forbud mod generende virksomheder.

Resultaterne fra støjkortlægningen viser, at Miljøstyrelsens vejledende støjgrænser, er over- holdt ved samtlige referencepunkter alle dage og hele døgnet. Opholdsarealet i tilknytning til boligen på landejendommen Nisset Sønderhede 3 overholder ligeledes de respektive støj- grænser alle dage.



Figur 3: Oversigtskort med placering af støjkilder

6 Grundvand og recipienter

Silkeborg Kommune har anmodet om supplerende information mht. påvirkning af grundvand og recipienter.

Afsnit 6 i dette notat erstatter afsnit 6.3 og 6.7 i ansøgningen om miljøgodkendelse.

Nisset Sønderhede 3 ligger i et område med særlige drikkevandsinteresser (OSD) som vist i Figur 4, men udenfor indvindingsoplande til almene vandforsyninger.



Figur 4: Områder med særlige drikkevandsinteresser (OSD).

Der er ikke nogen vandløb indenfor eller i umiddelbar nærhed af aktivitetsområdet i den gule cirkel, som set på Figur 5. På den baggrund vurderes det, at direkte overfladeafstrømning til overfladerecipienter ikke er muligt. Desuden er der ikke etableret nogle dræn indenfor aktivitetsområdet i den gule cirkel. Det vurderes på den baggrund, at der ikke er risiko for en afstrømning fra aktivitetsområdet til overfladerecipienter via dræn.



Figur 5: Oversigt over beskyttede vandløb og vådområder.

Bygge- og anlægsmaterialer

Byggematerialer, der transporteres til og opbevares på matriklen, er alle rene materialer, dvs. uden miljøfremmede stoffer. Inden byggematerialerne nedbrydes, foretages en miljøscreening for at vurdere om de indeholder miljøfremmede stoffer. Hvis der i screeningen påvises miljøfremmede stoffer, vil der gennemføres en sanering, hvor de miljøfremmede stoffer fjernes i tilstrækkeligt omfang. Herefter nedbrydes bygningerne/anlæggene og de nedbrudte materialer transporteres til Nisset Sønderhede 3. Det må på den baggrund lægges til grund, at materialer der tages ind på ejendommen ikke indeholder miljøfremmede stoffer i uacceptable mængder eller koncentrationer. Der opbevares således ikke forurenede materialer på matriklen. Dette fremgår også af EAK-koderne i Tabel 1, hvor alt byggemateriale til genbrug er rent og uden miljøfarlige stoffer.

Blandede byggematerialer

De blandede byggematerialer som transporteres til Nisset Sønderhede 3 opbevares under tag og med fast tæt belægning.

Bionedbrydeligt materiale fra have og parker

Endelig opbevares der bionedbrydeligt materiale fra have og parker såsom træ i et område på møddingspladsen, hvori der er fast belægning og kontrolleret afløb til gylletanken. Af denne grund vil regnvand og overfladevand, der har haft kontakt med det organiske materiale blive opsamlet og overført til den aktive gyllebeholder, hvorfra det spredes ud på marken.

Dieseltanke og smøring af udstyr

Der er placeret to dieseltanke på matriklen, som begge er 1-2 år gammel, og hvor der opmagasineres afgiftsbelagt og ikke-afgiftsbelagt diesel. Dieseltankene står i den østlige ende af

maskinhuset som vist i Figur 1. Tankene er opstillet på et betongulv. Dieseltankene er endnu ikke anmeldt til BBR. Det forventes, at der indsendes en anmeldelse af olietankene i 2023.

Desuden benyttes smøremidler i mindre omfang til smøring af materiale. Smøremidler og evt. affald opbevares i godkendt emballage. Opbevaring og brug af smøremidlerne sker ligeledes i maskinhuset.

Der er ikke afløb til kloak fra maskinhuset. Evt. spild fra olietanken og smøring af materiel opsamles og bortskaffes til godkendt modtager.

Vaskeplads

På ejendom findes der en vaskeplads, som stammer fra den tid, hvor der var landbrugsdrift. Pladsen er etableret med fast belægning og med afløb til gylletanken. Christians Anlæg ønsker at benytte pladsen i mindre omfang til at skylle traktorer i forbindelse med driften af maskinstationen og skylle støv af maskiner der benyttes på genbrugspladsen. Det vurderes på den baggrund, at vaskepladsen ikke udgør en uacceptabel miljømæssig risiko.

Vurdering af påvirkning af grundvand og recipienter

Der opbevares udelukkende ikke forurenede materialer på ejendommen. Aktiviteter, der potentielt vil kunne medføre risiko for forurening af grundvand og recipienter (olietanke og smøring af materiel) udføres på fast belægning uden afløb. Regn- og overfladevand der potentielt vil kunne være belastet med organisk materiale opsamles og udspreddes på marker.

På baggrund af ovenstående vurderes det, at aktiviteterne på Nisset Sønderhede 3 ikke vil udgøre en uacceptabel risiko for forurening af grundvand og recipienter.

7 Konklusion

Christians Anlæg ønsker at få miljøgodkendelse og landzonetilladelse til en anlægs- og entreprenørvirksomhed på Nisset Sønderhede 3, 8632 Lemming. Der er tidligere ansøgt om miljøgodkendelse og landzonetilladelse til aktiviteterne.

Efter aftale med Silkeborg Kommune er det aftalt, at der skal fremsendes supplerende oplysninger indenfor områderne trafik, støj samt grundvand og recipienter.

På baggrund af de gennemførte arbejder vurderes det, at:

- Den øgede trafikbelastning til og fra Christians Anlæg ikke giver trafikmæssige kapacitet- og sikkerhedsmæssige udfordringer eller ændre uacceptabelt på støjpåvirkningen fra trafikken
- Miljøstyrelsens vejledende grænseværdier for ekstern støj fra Christians anlæg kan overholdes ved alle naboer
- Aktiviteterne på ejendommen ikke vil udgøre en uacceptabel risiko for grundvand og recipienter.

Sammen med dette notat er der fremsendt en opdateret ansøgning om miljøgodkendelsen, som fremgår i Bilag 3.

Bilag

Bilag 1: Trafiknotat

Bilag 2: Støjnotat

Bilag 3: Opdateret miljøgodkendelse

Bilag 1
Trafiknotat

Notat – Trafikanalyse for Nisset Sønderhede 3

Udfærdiget af: Natascha Rigborg Mikkelsen

Projektnummer: 41009590

Projekt: Nisset Sønderhede 3

Kunde: Christians Anlæg A/S

Projektleder: Thomas Fløe Chemnitz

Kontrolleret af: Peter Nielsen Mains

Godkendt af: Peter Nielsen Mains

1 Indledning

Dette notat er udarbejdet i forbindelse en landzonetilladelse til et anlæg, Christians Anlæg, på Nisset Sønderhede 3, 8632 Lemming, hvor der opbevares og sorteres byggematerialer til genbrug. Derudover er der maskinstation på lokaliteten.

Christians Anlæg vil medføre en trafikale belastning på vejnettet som følge af transport af byggematerialer til genbrug til og fra anlægget, samt maskinstation. Transporterne vil foregå med lastbiler og den trafikale påvirkning på de omkringliggende veje vil blive beskrevet i dette notat.

2 Metode

Først kortlægges de eksisterende trafikale forhold i området omkring anlægget. Der ses på trafikmængder og lastbiltrafik på de berørte veje. Desuden undersøges vejbredderne for at sikre, at lastbiltrafikken kan afvikles.

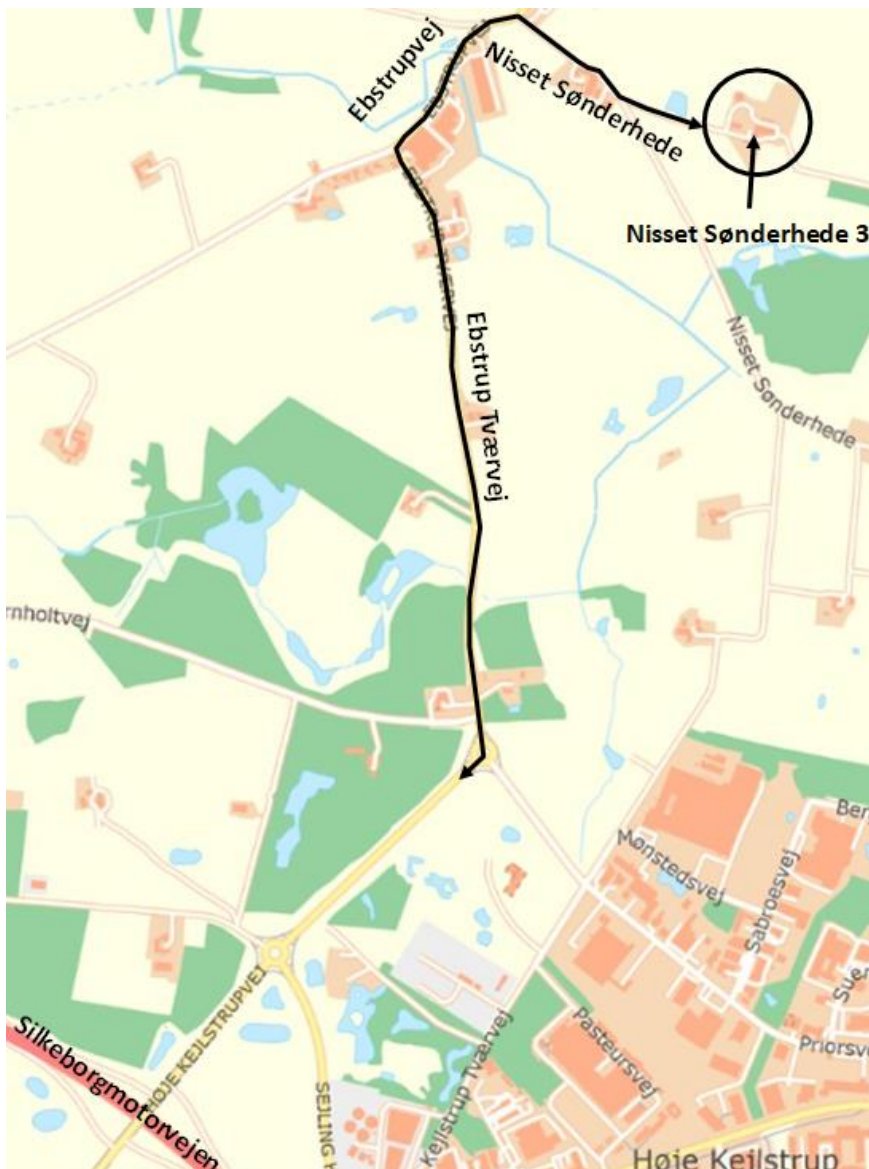
Herefter kortlægges den trafikale belastning som følge af en øget trafikmængde til anlægget, som tillægges på det eksisterende vejnet, hvorefter det kan vurderes om der opstår trafikale problemer. Til sidst vurderes der på fremkommelighed og trafiksikkerhed.

2.1 Influensvejnettet

Christians Anlæg ligger på Nisset Sønderhede 3 nord for Silkeborg.

Trafikken til/fra anlægget vil køre ad Ebstrupvej og Ebstrup Tværvæg for at komme til/fra motorvejen ved Silkeborg.

Influensvejnettet er vist på figur 1, som angiver ruten til/fra anlægget.

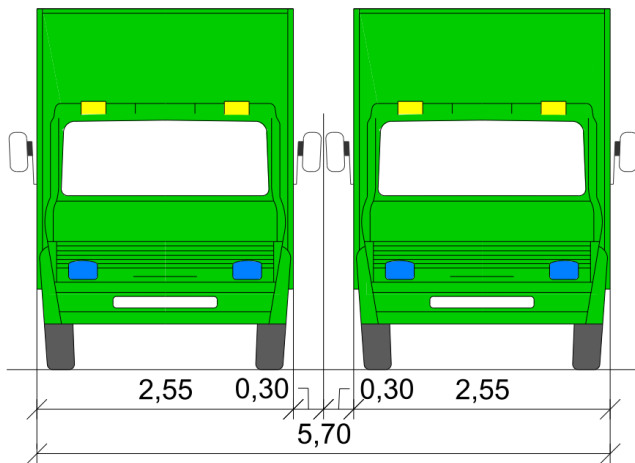


Figur 1: Influensvejnettet for lastbiltransport til/fra anlægget.

2.2 Arealbehov

En lastbil har en bredde på 2,55 m jf. kørekurver for lastbiler. Det stemmer overens med "Bekendtgørelse om køretøjers største bredde, længde, højde, vægt og akseltryk"¹ § 3, hvor der står, at et køretøj ikke må have en bredde, som overstiger 2,55 m. Lastbilernes bredde er ekskl. sidespejle, og et sidespejl rager omkring 30 cm ud fra køretøjet. Dermed vil arealbehovet for en lastbil være 2,85 m, og for at to lastbiler kan passere hinanden skal det asfalterede areal minimum være 5,7 m bredt, hvilket er illustreret på figur 2.

¹ BEK nr. 1497 af 01/12/2016, <https://www.retsinformation.dk/eli/ta/2016/1497>

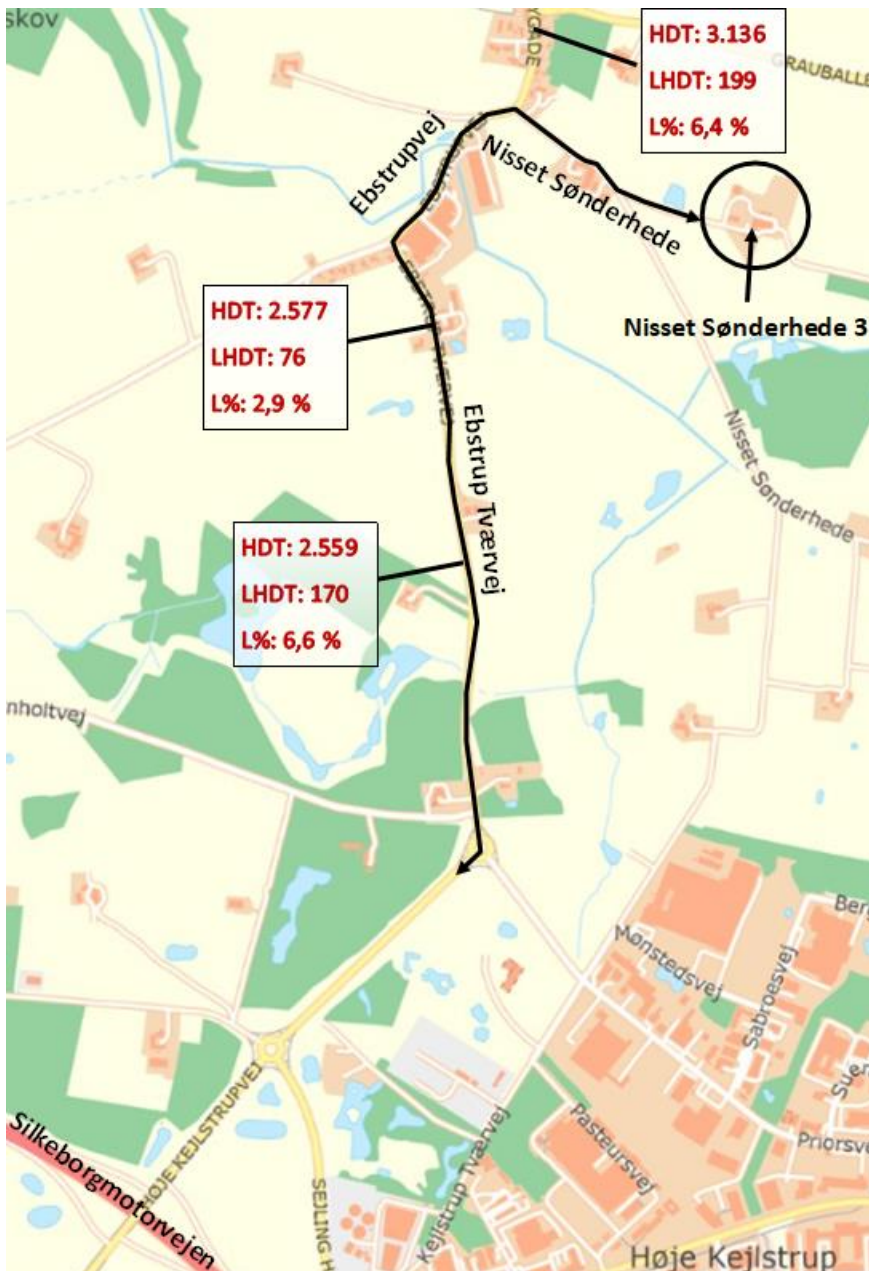


Figur 2: Minimumsbredde af det asfalteret areal, for at to lastbiler kan passere hinanden.

Bredde på 5,7 m er absolut minimum, og passagehastigheden vil være nedsat, da de to lastbiler kommer til at køre lige op ad hinanden. Af driftsmæssige hensyn er det ønskværdigt med en kantbane, for at asfalten ikke knækker og skrider ud, hvilket betyder, at vejen kræver en større grad af vedligeholdelse.

3 Eksisterende forhold

Hverdagsdøgntrafikken (HDT), lastbilhverdagsdøgntrafikken (LHDT) og lastbilprocenten (L%) for influensvejnettet til Nisset Sønderhede 3, fremskrevet til år 2024, er angivet på figur 3. Der findes ingen tælling på Ebstrupvej mellem Nisset Sønderhede og Ebstrup Tværvæg, men der findes en tælling på Nisset Bygade i forlængelse af Ebstrupvej, nord for Nisset Sønderhede, som vurderes at være retvisende for trafikken på Ebstrupvej.



Figur 3: Ruten til/fra Nisset Sønderhede 3, samt angivelse af hverdagsdøgntrafik for år 2024. Tællingerne er fremskrevet med 2,0 % pr. år. HDT: hverdagsdøgntrafik, LHDT: lastbilhverdagsdøgntrafik. Kilde: Mastra.

Den årlige trafikvækst på vejene er vurderet ud fra den historiske trafikvækst og den generelle trafikvækst på disse vejtyper. De historiske trafiktal viser en stor stigning i trafikken, men det vurderes, ud fra de generelle trafikstigninger på denne vejtype, at den samlede stigning fra tællingerne er foretaget (hvh. 2019 og 2022) til år 2024 vil være på 2,0 %.

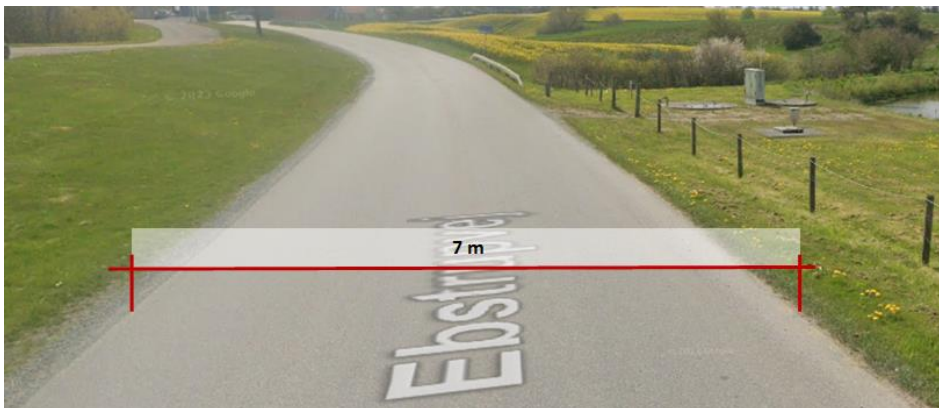
På Ebstrup Tværvej findes to forskellige tællinger. Den nordligste er fra april 2022 og er foretaget indenfor byzonen, mens den sydligste er fra august 2019, og er foretaget udenfor byzonen. Begge tællinger er medtaget, da der er stor forskel på lastbilandelen i tællingerne. Dette skyldes, at den sydlige tælling, som er foretaget i august måned, ligger i høstperioden, hvor der generelt er mere intensiv lastbiltrafik til bl.a. Landhandlen i Ebstrup end uden for høstperioden.

Tællingen på Nisset Bygade (Ebstrupvej) er foretaget i september 2022, og dermed har denne tælling fundet sted indenfor høstperioden. Idet at tællingen er foretaget indenfor høstperioden vurderes det, at lastbilmængden er mindre resten af året.

Vejnettet kan klassificeres i følgende funktionelle vejklasser: Gennemfartsveje, fordelingsveje og lokalveje. I Vejregelhåndbogen "Planlægning af veje og stier i åbent land", 2021, beskrives følgende kendetegn ved vejklasserne:

- *Gennemfartsvejene tilgodeser god fremkommelighed kombineret med god sikkerhed for personbilerne.*
- *Fordelingsvejene udgør bindeledet mellem gennemfartsvejene og lokalvejene. De sikrer derfor både en rimelig fremkommelighed og en rimelig tilgængelighed.*
- *Lokalvejene tilgodeser tilgængelighed til lokalområderne og de enkelte ejendomme. På lokalvejene færdes alle typer trafikanter.*

Ebstrupvej er en fordelingsvej. Syd for Nisset Sønderhede har Ebstrupvej en vejbredde på 7 meter og der er ingen vejafmærkning, hvilket kan ses på figur 4. Hastighedsgrænsen er 50 km/t og en hastighedsmåling fra 2022 længere mod nord på Nisset Bygade viser, at 85 % fraktilen er 56,8 km/t. Dette betyder, at 85 % af trafikanterne kører under 56,8 km/t. Hastighedsmålingen viser, at 37,7 % af trafikanterne kører hurtigere end hastighedsgrænsen på 50 km/t. Der er mindre hastighedsoverskridelser, som er et normalt hastighedsniveau på denne vejtype.



Figur 4: Udseende af Ebstrupvej set mod syd, syd fra Nisset Sønderhede, med angivelse af vejbredden. Kilde: Google Streetview.

Ebstrup Tværvæg er en gennemfartsvej. Ebstrup Tværvæg har inden for bygrænsen en vejbredde på ca. 6,2 meter, se figur 4, og uden for bygrænsen i Ebstrup er vejbredden ca. 6,4 meter. Hverken inden for eller uden for bygrænsen er der vejafmærkning på Ebstrup Tværvæg.

Inden for bygrænsen i Ebstrup er hastighedsgrænsen 50 km/t og en hastighedsmåling fra 2022 viser, at 85 % fraktilen er 54,1 km/t. Dette betyder, at 85 % af trafikanterne kører under 54,1 km/t. Hastighedsmålingen viser, at 33,7 % af trafikanterne kører hurtigere end hastighedsgrænsen på 50 km/t.

Uden for bygrænsen er hastighedsgrænsen 80 km/t og en hastighedsmåling fra 2019 viser, at 85 % fraktilen er 76 km/t. Dette betyder, at 85 % af trafikanterne kører under 76 km/t. Hastighedsmålingen viser, at 6,7 % af trafikanterne kører hurtigere end hastighedsgrænsen på 80 km/t.

I Ebstrup er der således mindre hastighedsoverskridelser, som er normalt for den type vej, mens der uden for byzonen generelt køres med en lavere hastighed end hastighedsgrænsen.



Figur 5: Udseende af Ebstrup Tværvej set mod Ebstrupvej med angivelse af vejbredden. Kilde: Google Streetview.

På influensvejnettet er der dermed tilstrækkeligt med kørebanebredde til at to lastbiler kan passere hinanden.

Trafiktællingerne viser, at der i dag ligeledes kører lastbiler på influensvejnettet.

4 Vurdering af påvirkninger

4.1 Driftsfasen

Årligt transporteres der maksimalt ca. 68.000 tons byggematerialer til genbrug til og fra Nisset Sønderhede 3. Det antages, at hver lastbil kører med ca. 28 tons, og dermed vil det maksimale antal transportere pr. dag være 15 lastbiler, dvs. at der er 15 lastbiler der kører ind på og 15 lastbiler der kører ud fra Nisset Sønderhede 3.

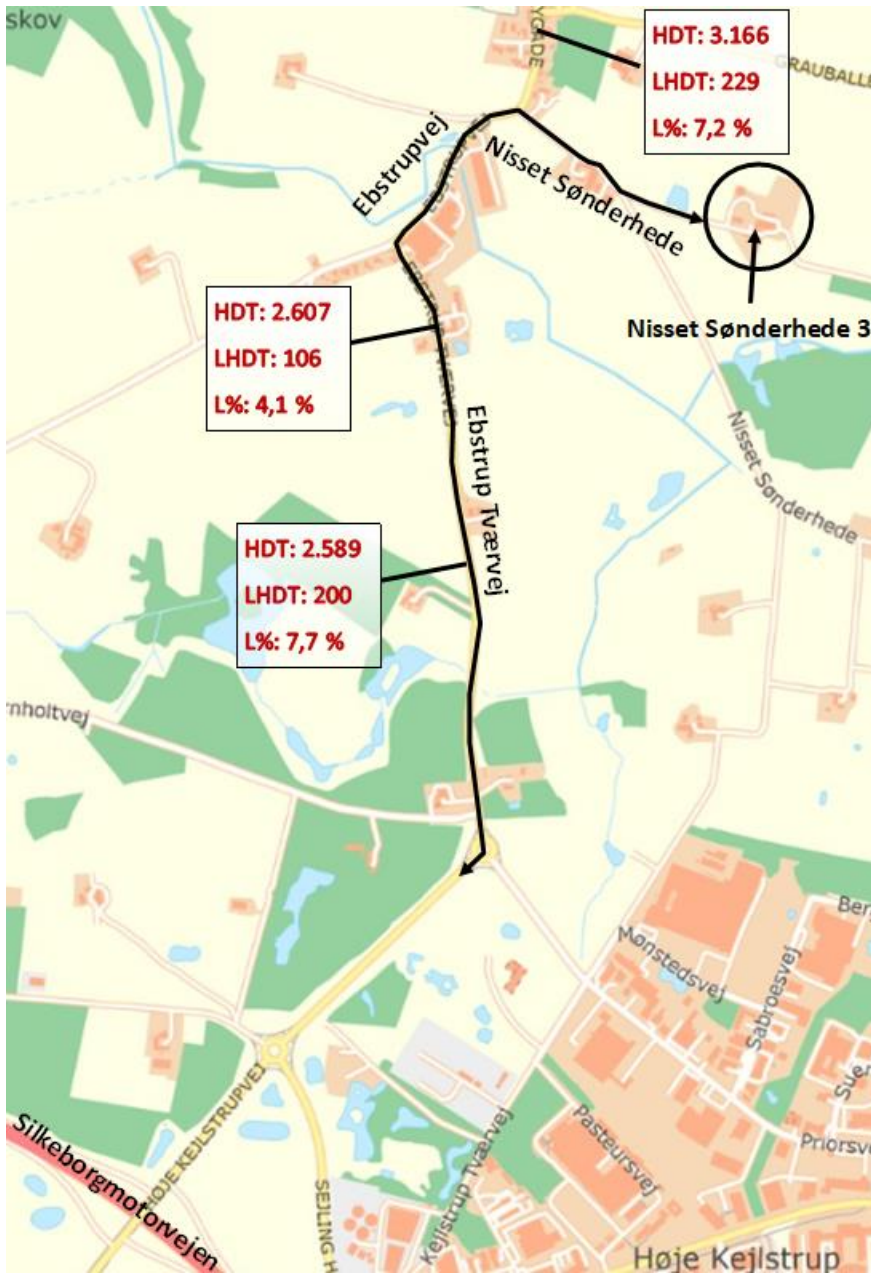
Derudover ligger der en maskinstation på adressen, hvor der kører 20 maskiner om ugen, som svarer til 4 maskiner pr. dag. Dermed kører der 4 maskiner til og 4 maskiner fra anlægget. Maskinstationen har de seneste år haft samme aktivitetsniveau, hvorfor denne trafikmængde allerede indgår i trafiktællingerne.

Forøgelsen af lastbiltrafikken vil således være, at der dagligt vil komme 15 lastbiler yderligere til lokaliteten, som giver en samlet stigning i trafikken på 30 lastbiler til og fra anlægget pr. dag.

Det vurderes, at al trafik til/fra Nisset Sønderhede 3 kommer fra/til motorvejen mod syd, og dermed vil al trafikken køre på Ebstrupvej og Ebstrup Tværvej.

Stigningen i antallet af lastbiler til og fra Nisset Sønderhede 3 lægges oveni de eksisterende tællinger for at bestemme den samlede fremtidige trafik. Der ses kun på hverdagsdøgntrafik, som er den beregnede gennemsnitlige trafikmængde på et hverdagsdøgn set over alle hverdage på et år, da transporterne til lokaliteten primært kører i hverdagene.

Den samlede fremtidige hverdagsdøgntrafik på influensvejnettet kan ses på figur 6.



Figur 6: Fremtidig hverdagsdøgntrafik på influensvejnettet.

Ændringer i og den procentvise stigning i hverdagsdøgntrafik, lastbilhverdagsdøgntrafik og lastbilprocent er angivet i tabel 1.

	Ebstrupvej (Nisset Bygade)	Ebstrup Tværvvej	Ebstrup Tværvvej
Tid på året	Høst (august/september)		Resten af året
HDT før	3.136	2.559	2.577
HDT efter	3.166	2.589	2.607
Stigning i HDT	1,0 %	1,2 %	1,2 %
LHDT før	199	170	76
LHDT efter	229	200	106
Stigning i LHDT	15 %	18 %	40 %
Lastbil% før	6,3 %	6,6 %	2,9 %
Lastbil% efter	7,2 %	7,7 %	4,1 %
Stigning i lastbil% %point	0,9 %	1,1 %	1,2 %

Tabel 1: Nuværende og fremtidige trafikmængder på vejnettet, samt angivelse af den procentvise stigning af hverdagsdøgntrafik og lastbilhverdagsdøgntrafik samt stigning i lastbilprocent.

Den samlede hverdagsdøgntrafik for influensvejnettet stiger med 1,0 – 1,2 % som følge af transporterne til Nisset Sønderhede 3, hvilket er en mindre stigning.

På Ebstrup Tværvvej uden for høstperioden, stiger lastbiltrafikken med 40 %, som er den største stigning i antal lastbiler på influensvejnettet. På Ebstrupvej og Ebstrup Tværvvej i høstperioden, stiger lastbiltrafikken med 15 – 18 %. Det fremgår derfor, at stigningen i antallet af lastbiler er mindre i høstperioden, hvor der generelt er flere lastbiler på influensvejnettet. Stigningen i antallet af lastbiler skyldes den lave lastbiltrafikmængde, som kører på vejene i forvejen. I både høst og uden for høst er antallet af lastbiler forholdsvist begrænset, hvorfor 30 ekstra lastbiler giver større procentstigninger i antallet, men det vurderes, at beboerne ikke vil bemærke stigningen, da de er vant til flere lastbiler i perioder.

Lastbilprocenterne ligger indenfor normalområdet på disse vejtyper og samtidig udgør stigningen i lastbilprocenten kun 0,9 – 1,2 %point. Dermed vurderes det, at der ikke opstår kapacitetsproblemer, som følge af den øgede lastbiltransport.

4.2 Trafikafvikling og trafiksikkerhed

Alle vejene på influensvejnettet har en tilstrækkelig bredde til at afvikle lastbiltrafik og afvikler i dag lastbiltrafik.

Stigningen i antallet af lastbiler er 30 lastbiler pr. dag. Det vurderes ikke at give trafiksikkerhedsmæssige udfordringer, da der i høstperioden kører flere lastbiler end den øvrige del af året. Samtidig har vejene en bredde til, at en lastbil i god afstand kan passere lette trafikanter.

Den samlede trafikmængde på influensvejnettet er begrænset, hvorfor influensvejnettet i fremtiden, tilsvarende i dag, ikke vil blive opfattet som trafikeret.

Da der i dag afvikles lastbiltrafik på influensvejnettet, vurderes det, at alle kryds indenfor influensvejnettet vil kunne afvikle den fremtidige lastbiltrafik, både uden for og under høstperioden.

5 Konklusion

Trafikken på influensvejnettet vil stige som følge af den øgede lastbiltransport til og fra Nisset Sønderhede 3, men det vurderes, at der ikke vil opstå kapacitets- eller trafiksikkerhedsudfordringer som følge heraf. Det skyldes, at stigningerne i den samlede trafikmængde er meget lille, selvom den procentvise stigning i antallet af lastbiler er på 15-40 %, hhv. i og udenfor høstperioden.

Bilag 2
Støjnotat

NOTAT

PROJEKT Nisset Sønderhede 3, Christians Anlæg A/S Undersøgelse af ekstern støj og trafikstøj	UDFÆRDIGET AF Britt Lejel	DATO 2023-11-22
PROJEKTNUMMER 41009590	KVALITETSSIKRET AF Mathias Bødker Borup	NOTAT N8.037.23

Indledning

Sweco A/S, lydafd. Acoustica er af Christians Anlæg A/S blevet rekvireret til at belyse støjbelastningen fra den eksisterende entreprenørplads og maskinstation ved Nisset by, herunder den øgede støjbelastning fra vejtrafikken på Nisset Sønderhede og Ebstrupvej/Nisset Bygade, samt den eksterne støjbelastning fra virksomheden.

Matriklen består af et stuehus, et maskinhus og to tiloversblevne landbrugsbygninger, hvoraf virksomheden, Christians Anlæg A/S, har lejet sig ind i det sekundære byggeri og det åbne areal mod nord.

Matriklen ligger i det åbne land og er ikke omfattet af kommuneplanramme eller lokalplan.



Figur 1 – Oversigt med eksisterende bygning. Stuehuset er markeret med blå og virksomhedens område er markeret med rødt. Tegning ikke målfast.

Nærværende notat belyser støjbelastningen i udvalgte relevante referencepunkter for den eksterne støj fra virksomheden og for vejtrafikstøjen. Der er ligeledes udarbejdet støjdbredelseskort for både den eksterne støj og vejtrafikstøjen.

De valgte referencepunkter er følgende for den eksterne støj:

- Referencepunkt 1: Nisset Sønderhede 3 (bolig i det åbne land, landzone)
- Referencepunkt 2: Nisset Sønderhede 1, placeret på nordfacaden (bolig i det åbne land, landzone)
- Referencepunkt 3: Grauballevej 6 (bolig i det åbne land, landzone)
- Referencepunkt 4: Nisset Sønderhede 3, placeret på østfacaden (bolig i det åbne land, landzone)

De valgte referencepunkter er følgende for vejtrafikstøjen:

- Referencepunkt 5: Nisset Bygade 15 (bolig i det åbne land, landzone)
- Referencepunkt 6: Nisset Bygade 4 (bolig i det åbne land, landzone)
- Referencepunkt 7: Nisset Sønderhede 1 (bolig i det åbne land, landzone)
- Referencepunkt 8: Nisset Sønderhede 3 (bolig i det åbne land, landzone)
- Referencepunkt 9: Nisset Sønderhede 2 (bolig i det åbne land, landzone)
- Referencepunkt 10: Ebstrupvej 58 (erhverv)

Referencepunkterne 1-10 ligger i landzone, referencepunkt 5, 6, 8 og 10 er omfattet af kommuneplanramme 15-D-88 og 15-D-89, som foreskriver at anvendelsen skal være blandet bolig og erhverv. Referencepunkt 8 og 10 er også omfattet af gældende lokalplan nr. 174.01, som udlægger området til erhverv.

Referencepunkt 1, 4 og 8 er placeret ved boligen på ejendommen, hvor Christians Anlæg A/S er indlejet. Det vurderes af der er et naboskab mellem boligen på ejendommen og virksomheden.

Placeringen af de valgte referencepunkter fremgår af bilag A.

Ekstern støj fra dagligvarebutik

Grænseværdier

De vejledende grænseværdier for det åbne land, herunder landsbyer og landbrugsarealer er i Miljøstyrelsens vejledning nr. 5/1984 "Ekstern støj fra virksomheder" angivet at der skal foretages en konkret vurdering i hvert enkelt område. I dette tilfælde vurderes det at området, som bl.a. omfatter større landbrugsejendomme, regnes efter de vejledende støjgrænser for områdetype 3: blandet bolig og erhverv. Der anvendes følgende støjgrænser:

2 (11)

Områdetype (faktisk anvendelse)	Man- fredag kl. 7-18 Lørdag kl. 7-14	Man-fredag kl. 18-22 Lørdag kl. 14-22 Søndag kl. 7-22	Alle dage kl. 22-7	Maksimal- niveau i natperiode
Blandet bolig og erhverv	55 dB(A)	45 dB(A)	40 dB(A)	55 dB(A)

Tabel 1 - Vejledende støjgrænser.

Maksimalværdien af støjniveauet må om natten ikke overstiges.

Beregningsforudsætninger

Beregningerne er udført ved hjælp af støjberegningsprogrammet SoundPlan, version 9.0, update 30-10-2023, hvori den nye General Prediction Method (GPM) 2019 er implementeret og anvendt¹ til beregning af ekstern støj fra virksomheden. Der er udarbejdet en tredimensionel støjberegningsmodel. Beregningerne er udført i overensstemmelse med Miljøstyrelsens vejledning nr. 5/1993 "Beregning af ekstern støj fra virksomheder".

Beregningerne er foretaget ud fra følgende forudsætninger:

- Terræn, samt eksisterende bygningers og vejes placering er indhentet fra datasæt fra Geodatastyrelsen, DHM, Kort10, Matrikelkortet, november 2023. Bygningernes højde er baseret på datasættet fra Geodatabasen fra november 2023 og skråfoto fra Dataforsyningen dateret d. 18.04.19.
- Terrænet regnes som akustisk hårdt på befæstede områder som vejbaneoverflader, parkeringsarealer mv.
- Referencepunkter er placeret 1,5 m over terræn. Der er desuden foretaget beregninger ved boligen på Nisset Sønderhede 3 og Nisset Sønderhede 1 i 1,5 meters højde over stueplan og 1,5 over etageadskillelse for 1. sal.
- I forhold til støjen fra Christians Anlæg A/S er der regnet med følgende støjklender og drift:

¹ Beregningsmetodens nyeste version "General Prediction Method 2019" lever ikke op til referencelaboratoriets Orientering 37 om Verifikation af software til beregning af ekstern støj, idet der p.t. mangler test-eksempler fra referencelaboratoriet. Miljøstyrelsen har dog besluttet, at "General Prediction Method 2019" kan benyttes fra og med 1. oktober 2019.

Anlæg/4omponent/støjkilde	Kildestyrke L _{WA}	Grundlag for fastsættelse af data	Drift
Knuseanlæg for byggematerialer	117,7 dB(A)	Målt 1993 ved Århus Kommunes genbrugsområde	100 % drift i tidsrummet kl. 7-18 på hverdage.
Gummihjulslæsser, Volvo L90H	99,7 dB(A)	Målt 2004 ved Øster Doense	100 % drift i tidsrummet kl. 7-18 på hverdage.
Lastbil (svag acceleration 10-20 km/t)	59,2 dB/m	Standardkilde fra støjdatabogen	15 stk. til- og frakørsel i dagperioden på hverdage.
Sorteringsanlæg, Finlay 883	109,3 dB(A)	Målt sagsnr. 31.5000.29	100 % drift i tidsrummet kl. 7-18 på hverdage.
Traktor (svag acceleration 10-20 km/t)	61,2 dB/m	Standardkilde fra støjdatabogen	4 stk. til- og frakørsel i dagperioden på hverdage.

Table 2 - Anvendte komponenter samt data for støj.

Lastbilerne ankommer fra syd ad Ebstrupvej og/eller fra nord ad Nisset Bygade, herfra drejer de ind ad Nisset Sønderhede, som er en privat fællesvej. Det sidste stykke vej på cirka 230 m inden ejendommen, Nisset Sønderhede 3, er privatvej.

Traktorerne, som driftes i forbindelse med virksomhedens maskinstation, kører ad den samme rute ind til landejendommen.

Herfra kører både lastbilerne og traktorerne langs det nordlige skel hen til henholdsvis entreprenørpladsen og maskinhallen. Traktorerne drejer mod øst og kører ind i maskinhuset, registeret som bygning 8 i BBR, og lastbilerne kører nord om maskinhuset og om på anlægspladsen i det nordøstlige hjørne af ejendommen.

På anlægspladsen kører gummihjulslæsserne i størstedelen af området. Kildestyrken af gummihjulslæsseren omfatter både kørsel, pålæsning af lastbiler, flytning af materialer mellem sorteringsanlægget og knuser, samt kørsel til og fra knuser og sorteringsanlæg.

På pladsen er der også placeret en knuser, som er anslået til at køre to gange årligt med én uges varighed ad gangen, og et sorteringsanlæg, som er anslået til at køre fire gange årligt med én uges varighed ad gangen.

Det er oplyst at driften vil foregå i tidsrummet kl. 7-18 på hverdage.

I bilag B er der vist en situationsplan med placering af ovenstående kilder.

Der er regnet på følgende fire scenarier:

- Scenarie 1 med lastbiler, traktorer og gummihjulslæsser.
- Scenarie 2 med sorteringsanlæg, lastbiler, traktorer og gummihjulslæsser.
- Scenarie 3 med sorteringsanlæg, lastbiler, traktorer, gummihjulslæsser og knuser.
- Scenarie 4 med lastbiler, traktorer, gummihjulslæsser og knuser.

4 (11)

Christians Anlæg A/S har lejet sig ind i maskinhuset og det åbne areal, som ligger i den nordøstlige del af ejendommen. Det vurderes af der er et naboskab mellem boligen på ejendommen og virksomheden, Christians Anlæg A/S. Arealet syd for boligen er opholdsarealet der er tilknyttet boligen.

Resultater

Støjbelastning L_r fra virksomheden, Christians Anlæg A/S, er beregnet med de angivne forudsætninger.

For de fire scenarier er der udført beregnet i referencepunkterne og resultaterne er sammenholdt med støjgrænserne i tabel 3. Støjens udbredelse er ligeledes beregnet og vist som isodB-kurver i bilag D.

Adresse	Støjbelastning L_r Dagperioden [dB(A) re 20 μ Pa]				Vejledende støjgrænse
	Scenarie 1 uden knuser og sorteringsanlæg	Scenarie 2 uden knuser, med sorteringsanlæg	Scenarie 3 med knuser og sorteringsanlæg	Scenarie 4 med knuser, uden sorteringsanlæg	
RP 1 – Nisset Sønderhede 3					
- stueplan	39,7	44,8	50,6	49,8	55
- 1. Sal	41,6	47,7	54,7	54,0	55
RP 2 – Nisset Sønderhede 1, placeret på nordfacaden					
- stueplan	32,1	41,1	50,8	50,4	55
- 1. Sal	32,9	43,2	52,3	51,7	55
RP 3 – Grauballevej 6					
- stueplan	33,4	42,6	51,7	51,3	55
RP 4 – Nisset Sønderhede 3, placeret på østfacaden					
- stueplan	32,2	38,5	45,5	44,8	55
- 1. Sal	36,1	45,2	53,2	52,6	55

Tabel 3 – Støjbelastning i referencepunkterne i forhold til støjgrænser i dagperioden.

De vejledende støjgrænser for områdetype 3: blandet bolig- og erhvervsområde er overholdt ved samtlige beregningspunkter på hverdage i dagperioden kl. 7-18, hvor der forekommer drift.

Opholdsarealet i tilknytning til boligen på landejendommen overholder ligeledes de respektive støjgrænser.

Vejtrafikstøj

Grænseværdier

I Miljøstyrelsens vejledning nr. 4/2007 "Støj fra veje", er der angivet vejledende grænseværdier for vejtrafikstøj i Danmark. Her gælder følgende:

Område	Støjgrænse
Boligområder, børnehaver, vuggestuer, skoler og undervisningsbygninger, plejehjem, hospitaler o.l. Desuden kolonihaver, udendørs opholdsarealer og parker.	$L_{den} = 58$ dB
Hoteller, kontorer mv.	$L_{den} = 63$ dB

Tabel 4 – Vejledende grænseværdier for vejtrafikstøj i Danmark.

Definitioner

L_{day} : Det energiekvivalente, A-vægtede lydtrykniveau i dB bestemt for dagperioden på samtlige dage i et meteorologisk referenceår.

$L_{evening}$: Det energiekvivalente, A-vægtede lydtrykniveau i dB bestemt for aftenperioden på samtlige dage i et meteorologisk referenceår.

L_{night} : Det energiekvivalente, A-vægtede lydtrykniveau i dB bestemt for natperioden på samtlige dage i et meteorologisk referenceår.

L_{den} : Det energiekvivalente, A-vægtede lydtrykniveau i dB bestemt for døgnperioden på samtlige dage i et meteorologisk referenceår.

$$L_{den} = 10 \cdot \log \frac{1}{24} \left(12 \cdot 10^{\frac{L_{day}}{10}} + 3 \cdot 10^{\frac{L_{evening}+5}{10}} + 9 \cdot 10^{\frac{L_{night}+10}{10}} \right)$$

Ved vægtning i forbindelse med bestemmelse af L_{den} tillægges ekstra bidrag på henholdsvis +5 dB og +10 dB, for de respektive aften- og natperioder.

Følgende referencetidsrum indgår endvidere i formlen:

- Dag: kl. 07-19 varighed 12 timer
- Aften: kl. 19-22 varighed 3 timer
- Nat: kl. 22-07 varighed 9 timer

6 (11)

Beregningsforudsætninger

Beregningerne er udført ved hjælp af støjberegningsprogrammet SoundPlan, version 9.0, update 30-10-2023. Der er udarbejdet en tredimensionel støjberegningsmodel.

Støjbelastningen fra vejtrafikken er beregnet efter Nord2000 beregningsmetode og udført i overensstemmelse med Miljøstyrelsen vejledning nr. 4/2007 "Støj fra veje".

Beregningerne er foretaget ud fra følgende forudsætninger:

- Terræn, samt eksisterende bygningers og vejes placering er indhentet fra datasæt fra Geodatastyrelsen, DHM, Kort10, Matrikelkortet, november 2023. Bygningernes højde er baseret på datasættet fra Geodatabasen fra november 2023 og skråfoto fra Dataforsyningen dateret d. 18.04.19.
- Terrænet regnes som akustisk hårdt (klasse G efter Nord2000) på befæstede områder som vejbaneoverflader og søer.
- Der regnes med vejbelægning af typen SMA11 på Ebstrupvej/ Nisset Bygade og ABS16 på Nisset Sønderhede.
- Der regnes med 4 vejrklasser.
- Der regnes med refleksionsorden 3.

Nisset Sønderhede er en privatfællesvej og vejstykket fra Nisset Sønderhede til ejendommen er en privatvej, begge veje er belagt med grus. Det vurderes at støjen fra en grusvej vil være højere end asfalterede veje, men lavere end brostenbelagte veje. Acoustica har tidligere udført undersøgelser af støj fra brostensbelagte veje, hvor resultaterne har berettiget en korrektion på +5 dB for dækstøjen. Det vurderes, at +5 dB korrektion af dækstøjen fra grusveje vil være en overestimering, hvorfor der i stedet anvendes Nord2000 belægningstype ABS16, hvis korrektion er + 3,4 dB. På Ebstrupvej/Nisset Bygade er der regnet med en vejbelægning af typen SMA11 jævnfør Nord2000 Håndbogen.

Vejafdelingen i Sweco har leveret trafiktal for 2023 til Ebstrupvej/Nisset Bygade både med og uden drift fra Christians Anlæg A/S. Fremskrivning af trafikken sker på baggrund af, at støjberegninger til brug for planlægning foretages for en 10 år fremtidig situation. Der er anvendt en fremskrivningen af trafikken på Ebstrupvej/Nisset Bygade på 1,0% pr. år jævnfør Nord2000 Håndbogen. Trafikken til og fra virksomheden øges ikke og derfor vil trafiktallene for Nisset Sønderhede og privatvejen være uændrede. Den målte gennemsnitshastighed på Ebstrupvej/Nisset Bygade er 47,9 km/t jf. seneste trafiktælling leveret af Silkeborg Kommune fra 2022, den samme gennemsnitshastighed er anvendt på Nisset Sønderhede, som er en grusvej hvor der umiddelbart ikke vil køres hurtigere, begge vejstrækninger ligger indenfor byskiltet. Der er regnet med en gennemsnitshastighed på 40 km/t på privatvejen ind til ejendommen Nisset Sønderhede 3, som er oplyst af vejafdelingen i Sweco.

7 (11)

NISSET SØNDERHEDE 3, CHRISTIANS ANLÆG A/S -
UNDERSØGELSE AF EKSTERN STØJ OG TRAFIKSTØJ
2023-11-22

Når der driftes på Christians Anlæg A/S har ejer oplyst at der i gennemsnit vil køre 15 lastbiler til og fra entreprenørpladsen, samt fire traktorer pr. dag. Traktorerne vurderes at høre under kategori 2 køretøjer. Beregningen afspejler støjbelastningen i forbindelse med forøgelsen er af tungere køretøjer, som lastbiler og traktorer.

Trafikallene er opdelt i tidsintervaller og køretøjskategorier og angivet som antal køretøjer pr. time i nedenstående tabeller.

Uden drift fra Christians Anlæg A/S:

Ebstrupvej/ Nisset Bygade – ÅDT = 2.375

Køretøjskategori	Køretøjer pr. time		
	Dag 07-19	Aften 19-22	Nat 22-07
Kategori 1, lette køretøjer	148,0	87,5	25,6
Kategori 2, tunge køretøjer	8,3	3,9	1,3
Kategori 3, tunge, fler-akslede køretøjer	3,2	1,4	0,8

Tabel 5 – Fordelingen af køretøjer pr. time på Ebstrupvej/ Nisset Bygade uden drift fra Christians Anlæg A/S.

Nisset Sønderhede – ÅDT = 100

Køretøjskategori	Køretøjer pr. time		
	Dag 07-19	Aften 19-22	Nat 22-07
Kategori 1, lette køretøjer	6,7	4,0	0,9
Kategori 2, tunge køretøjer	0,2	0,1	0,0
Kategori 3, tunge, fler-akslede køretøjer	0,0	0,0	0,0

Tabel 6 – Fordelingen af køretøjer pr. time på Nisset Sønderhede uden drift fra Christians Anlæg A/S.

Privatvejen ind til ejendommen, Nisset Sønderhede 3 – ÅDT = 11

Køretøjskategori	Køretøjer pr. time		
	Dag 07-19	Aften 19-22	Nat 22-07
Kategori 1, lette køretøjer	0,6	0,3	0,3
Kategori 2, tunge køretøjer	0,1	0,0	0,0
Kategori 3, tunge, fler-akslede køretøjer	0,0	0,0	0,0

Tabel 7 – Fordelingen af køretøjer pr. time på privatvejen ind til ejendommen, Nisset Sønderhede 3 uden drift fra Christians Anlæg A/S.

Med drift fra Christians Anlæg A/S:

Ebstrupvej/ Nisset Bygade – ÅDT = 2.413

Køretøjskategori	Køretøjer pr. time		
	Dag 07-19	Aften 19-22	Nat 22-07
Kategori 1, lette køretøjer	150,4	68,4	26,0
Kategori 2, tunge køretøjer	8,4	2,4	1,4
Kategori 3, tunge, fler-akslede køretøjer	3,2	0,8	0,8

Tabel 8 – Fordelingen af køretøjer pr. time på Ebstrupvej/ Nisset Bygade med drift fra Christians Anlæg A/S.

Nisset Sønderhede – ÅDT = 144

Køretøjskategori	Køretøjer pr. time		
	Dag 07-19	Aften 19-22	Nat 22-07
Kategori 1, lette køretøjer	6,7	4,0	0,9
Kategori 2, tunge køretøjer	3,6	0,1	0,0
Kategori 3, tunge, fler-akslede køretøjer	0,0	0,0	0,0

Tabel 9 – Fordelingen af køretøjer pr. time på Nisset Sønderhede med drift fra Christians Anlæg A/S.

Privatvejen ind til ejendommen, Nisset Sønderhede 3 – ÅDT = 54

Køretøjskategori	Køretøjer pr. time		
	Dag 07-19	Aften 19-22	Nat 22-07
Kategori 1, lette køretøjer	0,6	0,3	0,3
Kategori 2, tunge køretøjer	3,6	0,1	0,0
Kategori 3, tunge, fler-akslede køretøjer	0,0	0,0	0,0

Tabel 10 – Fordelingen af køretøjer pr. time på privatvejen ind til ejendommen, Nisset Sønderhede 3 med drift fra Christians Anlæg A/S.

Trafikstøjen regnes i følgende to scenarier:

- Scenarie 1: fremskrevet trafiktal på Ebstrupvej/Nisset Bygade og uden drift fra Christians Anlæg A/S
- Scenarie 2: fremskrevet trafiktal på Ebstrupvej/Nisset Bygade og med drift fra Christians Anlæg A/S

9 (11)

NISSET SØNDERHEDE 3, CHRISTIANS ANLÆG A/S -
UNDERSØGELSE AF EKSTERN STØJ OG TRAFIKSTØJ
2023-11-22

I bilag E fremgår oversigtskort over de medregnede veje.

Resultater

Det generelle støjniveau, L_{den} , er beregnet med de angivne forudsætninger og trafiktal.

For de to scenarier er der foretaget beregninger i referencepunkterne og resultaterne er sammenholdt med støjgrænserne i tabel 11. Støjens udbredelse er ligeledes beregnet og vist som isodB-kurver i bilag G.

Adresse	Støjbelastning L_{den} Dagperioden [dB]			Vejledende støjgrænse
	Scenarie 1 uden drift fra Christians Anlæg A/S	Scenarie 2 med drift fra Christians Anlæg A/S	Forskel mellem scenarie 1 og scenarie 2	
RP 5 – Nisset Bygade 15	68,4	68,4	0	58
RP 6 – Nisset Bygade 4	68,3	68,3	0	58
RP 7 – Nisset Sønderhede 1	62,7	62,7	0	58
RP 8 – Nisset Sønderhede 3	41,3	47,6	6,3	58
RP 9 – Nisset Sønderhede 2	52,9	55,2	2,3	58
RP 10 – Ebstrupvej 58	67,2	67,3	0,1	63

Tabel 11 – Støjbelastning i referencepunkterne i forhold til støjgrænsen.

Støjbelastningen ved boligen på Nisset Sønderhede 3 forøges med 6,3 dB (L_{den}) når der driftes på virksomheden. Støjbelastningen ved boligen på Nisset Sønderhede 2 forøges med 2,3 dB.

De øvrige referencepunkter, RP 5, RP 6, RP 7, ses der ingen forøgelse af trafikstøjen i forbindelse med driften af virksomheden.

I referencepunkt, RP 10, som er erhvervsområdet på Ebstrupvej vil der være en forøgelse af trafikstøjen på 0,1 dB, forøgelsen er minimal og vil ikke være hørbar. I samme referencepunkt ses der overskridelser af de vejledende støjgrænser, når der ikke er drift af Christians Anlæg A/S.

Konklusion

Sweco A/S, lydafd. Acoustica er af Christians Anlæg A/S blevet rekvireret til at belyse støjbelastningen fra den eksisterende entreprenørplads og maskinstation ved Nisset by, herunder den øgede støjbelastning fra vejtrafikken på Nisset Sønderhede og Ebstrupvej/Nisset Bygade, samt den eksterne støjbelastning fra virksomheden.

Matriklen består af et stuehus, et maskinhus og to tiloversblevne landbrugsbygninger. Hvoraf virksomheden, Christians Anlæg A/S, har lejet sig ind i det sekundære byggeri og det åbne areal mod nord.

Matriklen ligger i det åbne land og er ikke omfattet af kommuneplanramme eller lokalplan.

10 (11)

Ekstern støj fra Christians Anlæg A/S

Støjen fra Christians Anlæg A/S giver i de udvalgte referencepunkter ikke anledning til overskridelser af støjgrænserne for blandet bolig og erhverv i dagperioden fra kl. 7-18 på hverdage, hvor der er drift fra virksomheden. Støjgrænserne overholdes ligeledes ved de udendørs opholdsarealer i tilknytning til boligerne.

Vejtrafikstøj

Forøgelsen af trafikbelastningen i forbindelse med driften af Christians Anlæg A/S, medfører en væsentlig forøgelse af støjbelastningen til især Nisset Sønderhede 2 og Nisset Sønderhede 3. Støjbelastningen ved de to pågældende ejendomme overholder stadig de vejledende støjgrænser for boliger og hertil tilknyttede udendørs opholdsarealer.

I de øvrige referencepunkter ses en overskridelse af de vejledende støjgrænser for både boliger og kontorbyggeri både med og uden hensyntagen til driften fra Christians Anlæg A/S. Når der driftes, vil der være en meget lille forøgelse af trafikstøjen på 0,1 dB ved erhvervsområdet. En forøgelse i denne størrelsesorden, vil ikke være hørbar.

Ved de øvrige boliger, herunder beregningspunkt 5,6 og 7, ses der ingen ændringer af trafikstøjsbelastningen ved drift af Christians Anlæg A/S i forhold til når der ikke er drift.

Bilag

- A. Ekstern støj og vejtrafikstøj – Placering af referencepunkter
- B. Ekstern støj – Oversigtskort med placering af støjkluder på Nisset Sønderhede 3
- C. Ekstern støj – Punktregninger
- D. Ekstern støj – IsodB-kurver over støjens udbredelse
- E. Vejtrafikstøj – Oversigt med veje
- F. Vejtrafikstøj – Punktregninger
- G. Vejtrafikstøj – IsodB-kurver over støjens udbredelse

Bilag A, ekstern støj og vejtrafikstøj - Placering af referencepunkter



R5 - Nisset Bygade 15 - bolig (58 dB)

R6 - Nisset Bygade 4 - bolig (58 dB)

R3 - Grauballevej 6 - blandet bolig og erhverv (55/45/40)

R7 - Nisset Sønderhede 1 - bolig (58 dB)

R2 - Nisset Sønderhede 1 - blandet bolig og erhverv (55/45/40)
R9 - Nisset Sønderhede 2 - Landejendom/bolig (58 dB)

R10 - Ebstrupvej 58 - erhverv (63 dB)

R8 - Nisset Sønderhede 3 (bolig 58 dB)

R1 - Nisset Sønderhede 3 - blandet bolig og erhverv (55/45/40)

R5 - Nisset Sønderhede 3 - ved tagterrasse

Signaturforklaring

 Bygning

 Referencepunkter



Sofiendalsvej 94
9200 Aalborg
Telefon: 98 78 98 00

Rapportnummer
Christians Anlæg 0

Beregningsfil
Uarb./Tegn.
BRFA

Dato
10-11-2023

Sag
Nisset Sønderhede 3, Christians Anlæg A/S

Sag nr.
41009590

Emne
Placering af referencepunkter for både ekstern støj og trafikstøj.

Tegn. nr.
1



Bilag B, ekstern støj - Oversigtskort med placering af støjkilder



Lastbil, levering af byggematerialer/jord - til- og frakørsel

Sorteringsanlæg, Portafill MR 6

Knuser, MC Cloesky 135

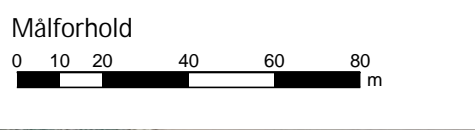
Gummiged, Volvo L90H - kørsel

Traktor til- og frakørsel

Signaturforklaring

- Bygning
- Punktkilde
- Linjekilde
- Areakilde

SWECO			Sofiendalsvej 94 9200 Aalborg Telefon: 98 78 98 00
Rapportnummer Christians Anlæg A/S	Beregningsfil BRFA	Uarb./Tegn. BRFA	Dato 22-11-2023
Sag Nisset Sønderhede 3, Christians Anlæg A/S - ekstern støj.			Sag nr. 41009590
Emne Oversigtskort med placering af støjkilder, ekstern støj.			Tegn. nr. 1



Nisset Sønderhede 3
Ekstern støj fra Christians Anlæg A/S, scenarie 1

Bilag C

Kilde	Dag dB(A)	Aften dB(A)	Nat dB(A)
Receiver R1 - Nisset Sønderhede 3 - blandet bolig og erhverv (55/45/40) FI Stuen Dag 39,7 dB(A)			
Lastbil, levering af byggematerialer/jord - til- og frakørsel	36,1		
Traktor til- og frakørsel	34,4		
Gummiged, Volvo L90H - kørsel	34,0		
Receiver R1 - Nisset Sønderhede 3 - blandet bolig og erhverv (55/45/40) FI 1. Etage Dag 41,6 dB(A)			
Gummiged, Volvo L90H - kørsel	37,7		
Lastbil, levering af byggematerialer/jord - til- og frakørsel	37,2		
Traktor til- og frakørsel	35,3		
Receiver R2 - Nisset Sønderhede 1 - blandet bolig og erhverv (55/45/40) FI Stuen Dag 32,1 dB(A)			
Gummiged, Volvo L90H - kørsel	31,6		
Lastbil, levering af byggematerialer/jord - til- og frakørsel	21,2		
Traktor til- og frakørsel	15,2		
Receiver R2 - Nisset Sønderhede 1 - blandet bolig og erhverv (55/45/40) FI 1. Etage Dag 32,9 dB(A)			
Gummiged, Volvo L90H - kørsel	32,4		
Lastbil, levering af byggematerialer/jord - til- og frakørsel	21,5		
Traktor til- og frakørsel	16,1		
Receiver R3 - Grauballevej 6 - blandet bolig og erhverv (55/45/40) FI Stuen Dag 33,4 dB(A)			
Gummiged, Volvo L90H - kørsel	33,1		
Lastbil, levering af byggematerialer/jord - til- og frakørsel	21,1		
Traktor til- og frakørsel	14,7		
Receiver R5 - Nisset Sønderhede 3 - ved tagterrasse FI Stuen Dag 32,2 dB(A)			
Gummiged, Volvo L90H - kørsel	31,7		
Lastbil, levering af byggematerialer/jord - til- og frakørsel	20,3		
Traktor til- og frakørsel	18,3		
Receiver R5 - Nisset Sønderhede 3 - ved tagterrasse FI 1. Etage Dag 36,1 dB(A)			
Gummiged, Volvo L90H - kørsel	35,9		
Lastbil, levering af byggematerialer/jord - til- og frakørsel	22,3		
Traktor til- og frakørsel	19,1		

Sweco

1

Nisset Sønderhede 3
Ekstern støj fra Christians Anlæg A/S, scenarie 2

Bilag C

Kilde	Dag dB(A)	Aften dB(A)	Nat dB(A)
Receiver R1 - Nisset Sønderhede 3 - blandet bolig og erhverv (55/45/40) FI Stuen Dag 44,8 dB(A)			
Sorteringsanlæg, Portafill MR 6	43,2		
Lastbil, levering af byggematerialer/jord - til- og frakørsel	36,1		
Traktor til- og frakørsel	34,4		
Gummiged, Volvo L90H - kørsel	34,0		
Receiver R1 - Nisset Sønderhede 3 - blandet bolig og erhverv (55/45/40) FI 1. Etage Dag 47,7 dB(A)			
Sorteringsanlæg, Portafill MR 6	46,4		
Gummiged, Volvo L90H - kørsel	37,7		
Lastbil, levering af byggematerialer/jord - til- og frakørsel	37,2		
Traktor til- og frakørsel	35,3		
Receiver R2 - Nisset Sønderhede 1 - blandet bolig og erhverv (55/45/40) FI Stuen Dag 41,1 dB(A)			
Sorteringsanlæg, Portafill MR 6	40,5		
Gummiged, Volvo L90H - kørsel	31,6		
Lastbil, levering af byggematerialer/jord - til- og frakørsel	21,2		
Traktor til- og frakørsel	15,2		
Receiver R2 - Nisset Sønderhede 1 - blandet bolig og erhverv (55/45/40) FI 1. Etage Dag 43,2 dB(A)			
Sorteringsanlæg, Portafill MR 6	42,8		
Gummiged, Volvo L90H - kørsel	32,4		
Lastbil, levering af byggematerialer/jord - til- og frakørsel	21,5		
Traktor til- og frakørsel	16,1		
Receiver R3 - Grauballevej 6 - blandet bolig og erhverv (55/45/40) FI Stuen Dag 42,6 dB(A)			
Sorteringsanlæg, Portafill MR 6	42,1		
Gummiged, Volvo L90H - kørsel	33,1		
Lastbil, levering af byggematerialer/jord - til- og frakørsel	21,1		
Traktor til- og frakørsel	14,7		
Receiver R5 - Nisset Sønderhede 3 - ved tagterrasse FI Stuen Dag 38,5 dB(A)			
Sorteringsanlæg, Portafill MR 6	37,4		
Gummiged, Volvo L90H - kørsel	31,7		
Lastbil, levering af byggematerialer/jord - til- og frakørsel	20,3		
Traktor til- og frakørsel	18,3		
Receiver R5 - Nisset Sønderhede 3 - ved tagterrasse FI 1. Etage Dag 45,2 dB(A)			
Sorteringsanlæg, Portafill MR 6	44,6		
Gummiged, Volvo L90H - kørsel	35,9		
Lastbil, levering af byggematerialer/jord - til- og frakørsel	22,3		
Traktor til- og frakørsel	19,1		

Sweco

1

Nisset Sønderhede 3
Ekstern støj fra Christians Anlæg A/S, scenarie 3

Bilag C

Kilde	Dag dB(A)	Aften dB(A)	Nat dB(A)
Receiver R1 - Nisset Sønderhede 3 - blandet bolig og erhverv (55/45/40) FI Stuen Dag 50,6 dB(A)			
Knuser, MC Cloesky 135	49,3		
Sorteringsanlæg, Portafill MR 6	43,2		
Lastbil, levering af byggematerialer/jord - til- og frakørsel	36,1		
Traktor til- og frakørsel	34,4		
Gummiged, Volvo L90H - kørsel	34,0		
Receiver R1 - Nisset Sønderhede 3 - blandet bolig og erhverv (55/45/40) FI 1. Etage Dag 54,7 dB(A)			
Knuser, MC Cloesky 135	53,8		
Sorteringsanlæg, Portafill MR 6	46,4		
Gummiged, Volvo L90H - kørsel	37,7		
Lastbil, levering af byggematerialer/jord - til- og frakørsel	37,2		
Traktor til- og frakørsel	35,3		
Receiver R2 - Nisset Sønderhede 1 - blandet bolig og erhverv (55/45/40) FI Stuen Dag 50,8 dB(A)			
Knuser, MC Cloesky 135	50,3		
Sorteringsanlæg, Portafill MR 6	40,5		
Gummiged, Volvo L90H - kørsel	31,6		
Lastbil, levering af byggematerialer/jord - til- og frakørsel	21,2		
Traktor til- og frakørsel	15,2		
Receiver R2 - Nisset Sønderhede 1 - blandet bolig og erhverv (55/45/40) FI 1. Etage Dag 52,3 dB(A)			
Knuser, MC Cloesky 135	51,7		
Sorteringsanlæg, Portafill MR 6	42,8		
Gummiged, Volvo L90H - kørsel	32,4		
Lastbil, levering af byggematerialer/jord - til- og frakørsel	21,5		
Traktor til- og frakørsel	16,1		
Receiver R3 - Grauballevej 6 - blandet bolig og erhverv (55/45/40) FI Stuen Dag 51,7 dB(A)			
Knuser, MC Cloesky 135	51,2		
Sorteringsanlæg, Portafill MR 6	42,1		
Gummiged, Volvo L90H - kørsel	33,1		
Lastbil, levering af byggematerialer/jord - til- og frakørsel	21,1		
Traktor til- og frakørsel	14,7		
Receiver R5 - Nisset Sønderhede 3 - ved tagterrasse FI Stuen Dag 45,5 dB(A)			
Knuser, MC Cloesky 135	44,5		
Sorteringsanlæg, Portafill MR 6	37,4		
Gummiged, Volvo L90H - kørsel	31,7		
Lastbil, levering af byggematerialer/jord - til- og frakørsel	20,3		
Traktor til- og frakørsel	18,3		
Receiver R5 - Nisset Sønderhede 3 - ved tagterrasse FI 1. Etage Dag 53,2 dB(A)			
Knuser, MC Cloesky 135	52,5		
Sorteringsanlæg, Portafill MR 6	44,6		
Gummiged, Volvo L90H - kørsel	35,9		
Lastbil, levering af byggematerialer/jord - til- og frakørsel	22,3		
Traktor til- og frakørsel	19,1		

Sweco

1

Nisset Sønderhede 3
Ekstern støj fra Christians Anlæg A/S, scenarie 4

Bilag C

Kilde	Dag dB(A)	Aften dB(A)	Nat dB(A)
Receiver R1 - Nisset Sønderhede 3 - blandet bolig og erhverv (55/45/40)	FI Stuen	Grænse, dag	dB(A) Grænse, after
Knuser, MC Cloesky 135	49,3		
Lastbil, levering af byggematerialer/jord - til- og frakørsel	36,1		
Traktor til- og frakørsel	34,4		
Gummiged, Volvo L90H - kørsel	34,0		
Receiver R1 - Nisset Sønderhede 3 - blandet bolig og erhverv (55/45/40)	FI 1. Etage	Grænse, dag	dB(A) Grænse, af
Knuser, MC Cloesky 135	53,8		
Gummiged, Volvo L90H - kørsel	37,7		
Lastbil, levering af byggematerialer/jord - til- og frakørsel	37,2		
Traktor til- og frakørsel	35,3		
Receiver R2 - Nisset Sønderhede 1 - blandet bolig og erhverv (55/45/40)	FI Stuen	Grænse, dag	dB(A) Grænse, after
Knuser, MC Cloesky 135	50,3		
Gummiged, Volvo L90H - kørsel	31,6		
Lastbil, levering af byggematerialer/jord - til- og frakørsel	21,2		
Traktor til- og frakørsel	15,2		
Receiver R2 - Nisset Sønderhede 1 - blandet bolig og erhverv (55/45/40)	FI 1. Etage	Grænse, dag	dB(A) Grænse, af
Knuser, MC Cloesky 135	51,7		
Gummiged, Volvo L90H - kørsel	32,4		
Lastbil, levering af byggematerialer/jord - til- og frakørsel	21,5		
Traktor til- og frakørsel	16,1		
Receiver R3 - Grauballevej 6 - blandet bolig og erhverv (55/45/40)	FI Stuen	Grænse, dag	dB(A) Grænse, after
Knuser, MC Cloesky 135	51,2		
Gummiged, Volvo L90H - kørsel	33,1		
Lastbil, levering af byggematerialer/jord - til- og frakørsel	21,1		
Traktor til- og frakørsel	14,7		
Receiver R5 - Nisset Sønderhede 3 - ved tagterrasse	FI Stuen	Grænse, dag	dB(A) Grænse, after
Knuser, MC Cloesky 135	44,5		
Gummiged, Volvo L90H - kørsel	31,7		
Lastbil, levering af byggematerialer/jord - til- og frakørsel	20,3		
Traktor til- og frakørsel	18,3		
Receiver R5 - Nisset Sønderhede 3 - ved tagterrasse	FI 1. Etage	Grænse, dag	dB(A) Grænse, after
Knuser, MC Cloesky 135	52,5		
Gummiged, Volvo L90H - kørsel	35,9		
Lastbil, levering af byggematerialer/jord - til- og frakørsel	22,3		
Traktor til- og frakørsel	19,1		

Sweco

1

Bilag D, ekstern støj - Støjudbredelseskort

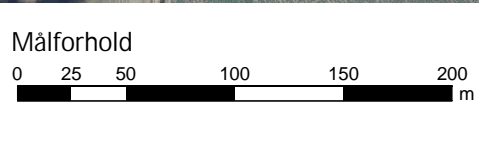


**Støjniveau,
L_{Aeq} i dB(A)**

<= 50	Green
50 <	Light Green
55 <	Yellow
60 <	Orange
65 <	Red
70 <	Purple
75 <	Blue

Signaturforklaring

Grey line	Vej overflade
Grey rectangle	Bygning
Red circle with crosshair	Referencepunkter
Red dot	Punktkilde
Blue line	Linjekilde
Yellow rectangle	Arealkilde



SWECO			Sofiendalsvej 94 9200 Aalborg Telefon: 98 78 98 00
Rapportnummer Christians Anlæg A/S2400	Beregningsfil BRFA	Uarb./Tegn. BRFA	Dato 13-11-2023
Sag Nisset Sønderhede 3, Christians Anlæg A/S - ekstern støj.			Sag nr. 41009590
Emne Støjudbredelseskort for scenarie 1, 1,5 m over naturligt terræn, for ekstern støj uden knuser og sorteringsanlæg fra Christians Anlæg, Nisset Sønderhede 3.			Tegn. nr. 1



Støjniveau, L_{Aeq} i dB(A)

	≤ 50
50 <	≤ 55
55 <	≤ 60
60 <	≤ 65
65 <	≤ 70
70 <	≤ 75
75 <	

Signaturforklaring

- Vej overflade
- Bygning
- Referencepunkter
- Punktkilde
- Linjekilde
- Arealkilde



Sofiendalsvej 94
9200 Aalborg
Telefon: 98 78 98 00

Rapportnummer
Christians Anlæg A/S2200

Beregningsfil
BRFA

Uarb./Tegn.
BRFA

Dato
13-11-2023

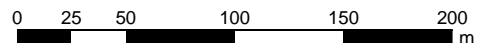
Sag
Nisset Sønderhede 3, Christians Anlæg A/S - eksternt støj.

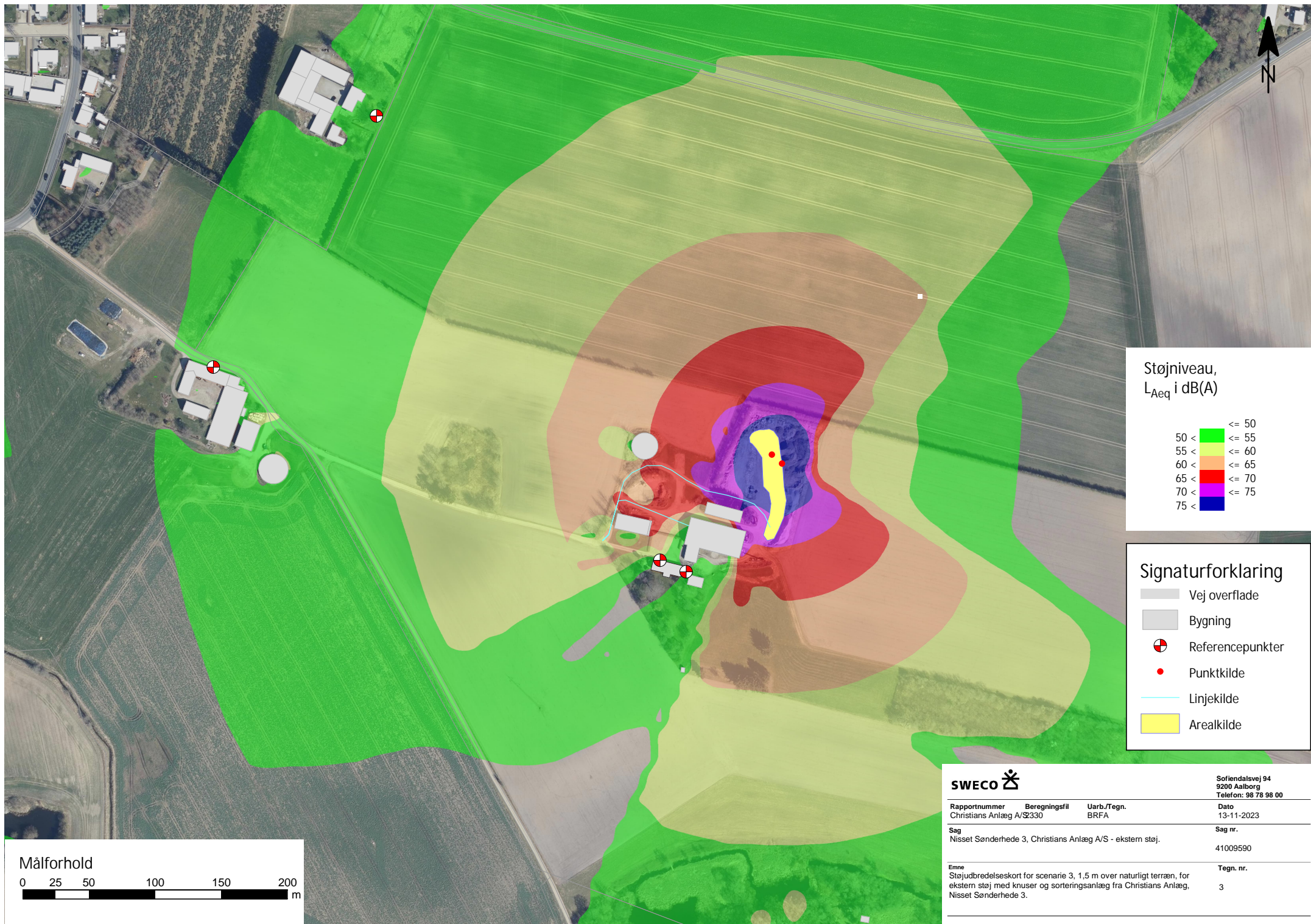
Sag nr.
41009590

Emne
Støjdbredelseskort for scenarie 2, 1,5 m over naturligt terræn, for eksternt støj uden knuser og med sorteringsanlæg fra Christians Anlæg, Nisset Sønderhede 3.

Tegn. nr.
2

Målforhold





**Støjniveau,
L_{Aeq} i dB(A)**

50 <	≤ 50
55 <	≤ 55
60 <	≤ 60
65 <	≤ 65
70 <	≤ 70
75 <	≤ 75

Signaturforklaring

	Vej overflade
	Bygning
	Referencepunkter
	Punktkilde
	Linjekilde
	Arealkilde

SWECO			Sofiendalsvej 94 9200 Aalborg Telefon: 98 78 98 00
Rapportnummer Christians Anlæg A/Σ2330	Beregningsfil BRFA	Uarb./Tegn. BRFA	Dato 13-11-2023
Sag Nisset Sønderhede 3, Christians Anlæg A/S - eksternt støj.			Sag nr. 41009590
Emne Støjdbredelseskort for scenarie 3, 1,5 m over naturligt terræn, for eksternt støj med knuser og sorteringsanlæg fra Christians Anlæg, Nisset Sønderhede 3.			Tegn. nr. 3





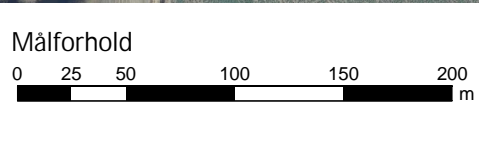
**Støjniveau,
L_{Aeq} i dB(A)**

50 <	≤ 50
55 <	≤ 55
60 <	≤ 60
65 <	≤ 65
70 <	≤ 70
75 <	≤ 75

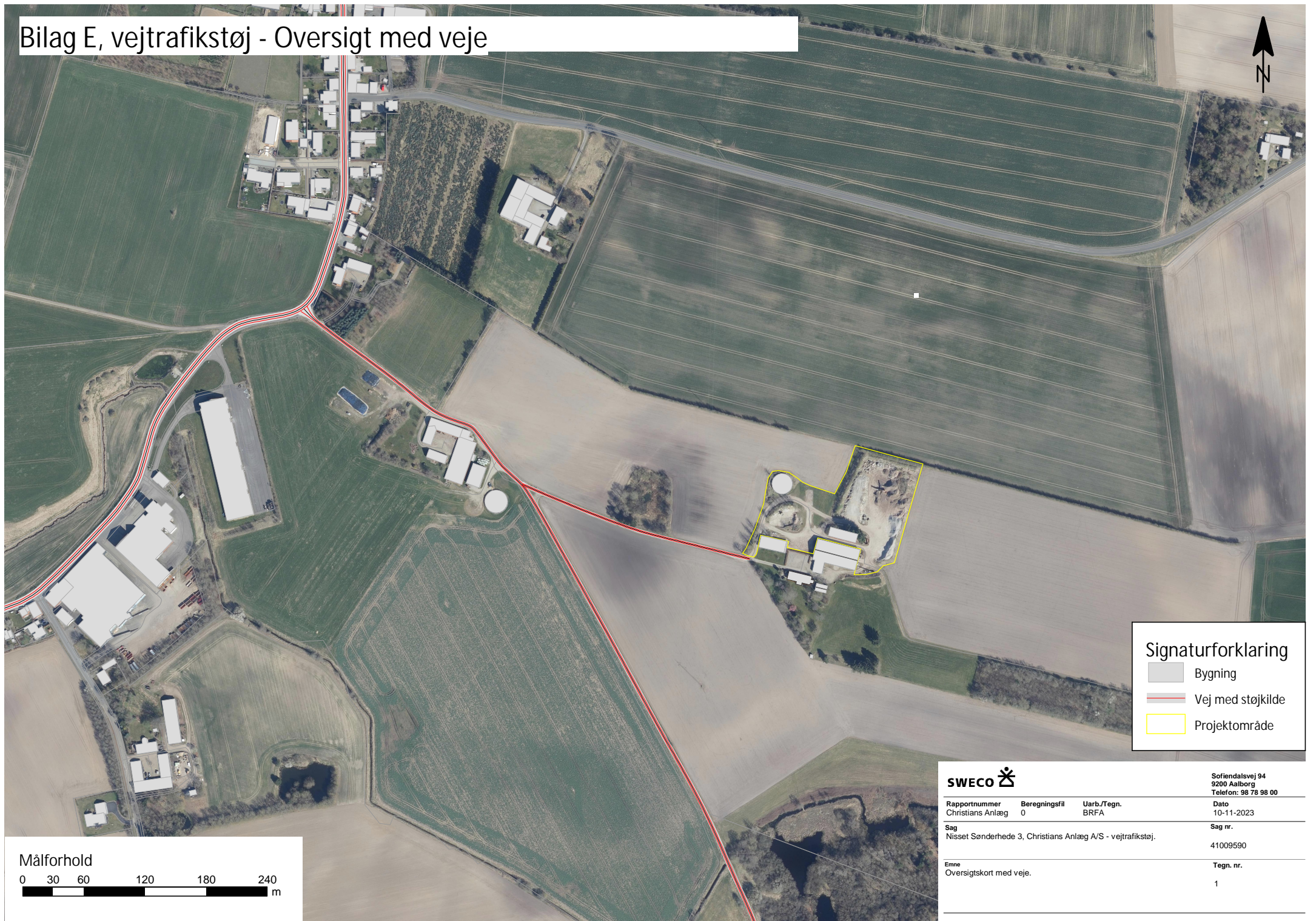
Signaturforklaring

	Vej overflade
	Bygning
	Referencepunkter
	Punktkilde
	Linjekilde
	Arealkilde

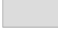

SWECO			Sofiendalsvej 94 9200 Aalborg Telefon: 98 78 98 00
Rapportnummer Christians Anlæg A/2500	Beregningsfil BRFA	Uarb./Tegn. BRFA	Dato 13-11-2023
Sag Nisset Sønderhede 3, Christians Anlæg A/S - ekstern støj.			Sag nr. 41009590
Emne Støjdbredelseskort for scenarie 4, 1,5 m over naturligt terræn, for ekstern støj med knuser og uden sorteringsanlæg fra Christians Anlæg, Nisset Sønderhede 3.			Tegn. nr. 4



Bilag E, vejtrafikstøj - Oversigt med veje



Signaturforklaring

-  Bygning
-  Vej med støjkilde
-  Projektområde



Sofiendalsvej 94
9200 Aalborg
Telefon: 98 78 98 00

Rapportnummer Christians Anlæg	Beregningsfil 0	Uarb./Tegn. BRFA	Dato 10-11-2023
Sag Nisset Sønderhede 3, Christians Anlæg A/S - vejtrafikstøj.			Sag nr. 41009590
Emne Oversigtskort med veje.			Tegn. nr. 1



Nisset Sønderhede 3
Trafikstøj uden drift fra Christians Anlæg A/S

Bilag F

Referencepunkter	Lden dB(A)
R5 - Nisset Bygade 15 - bolig (58 dB)	68,4
R6 - Nisset Bygade 4 - bolig (58 dB)	68,3
R7 - Nisset Sønderhede 1 - bolig (58 dB)	62,7
R8 - Nisset Sønderhede 3 (bolig 58 dB)	41,3
R9 - Nisset Sønderhede 2 - Landejendom/bolig (58 dB)	52,9
R10 - Ebstrupvej 58 - erhverv (63 dB)	67,2

	Sweco	1
--	-------	---

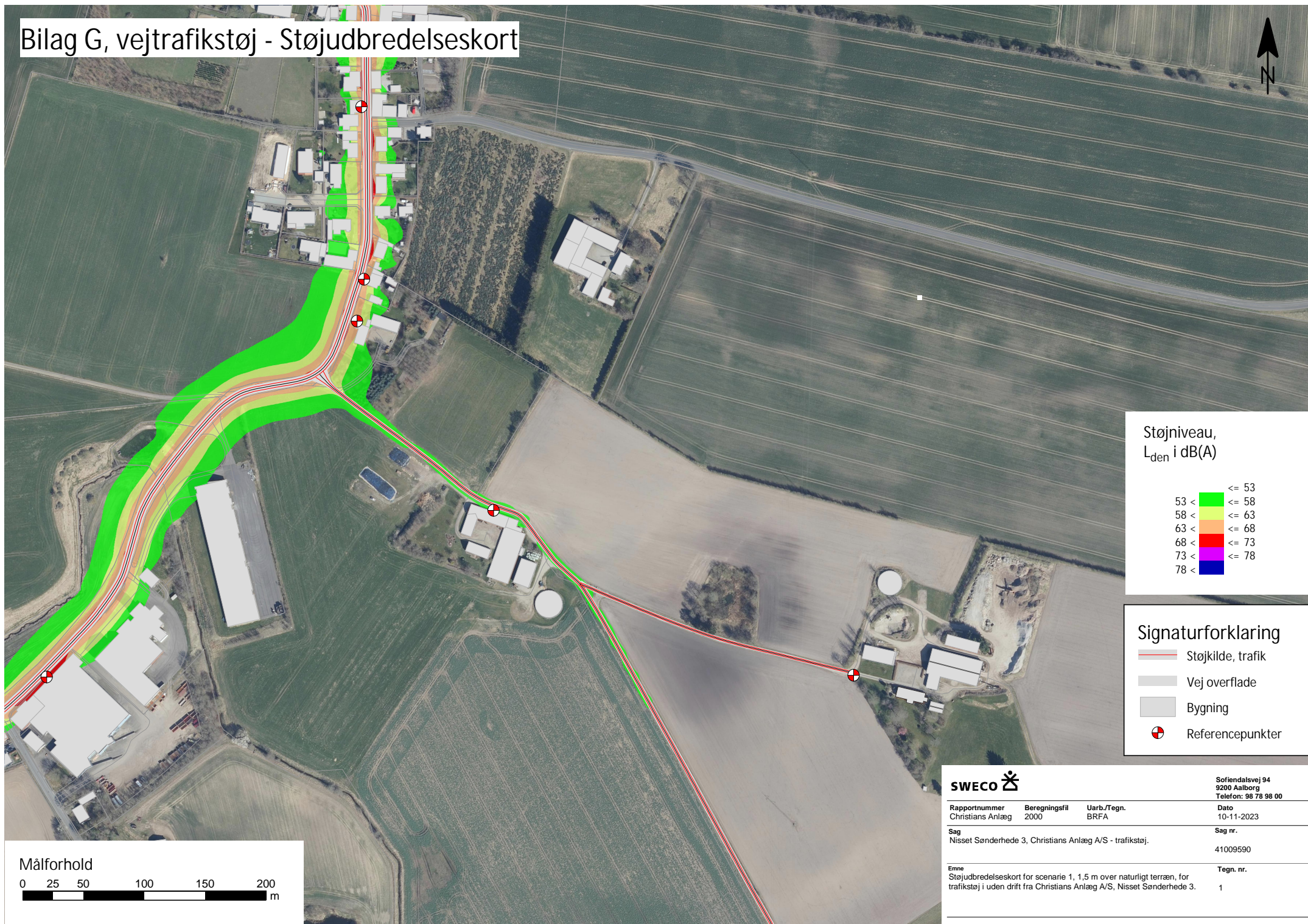
Nisset Sønderhede 3
Trafikstøj med drift fra Christians Anlæg A/S

Bilag F

Referencepunkter	Lden dB(A)
R5 - Nisset Bygade 15 - bolig (58 dB)	68,4
R6 - Nisset Bygade 4 - bolig (58 dB)	68,3
R7 - Nisset Sønderhede 1 - bolig (58 dB)	62,7
R8 - Nisset Sønderhede 3 (bolig 58 dB)	47,6
R9 - Nisset Sønderhede 2 - Landejendom/bolig (58 dB)	55,2
R10 - Ebstrupvej 58 - erhverv (63 dB)	67,3

	Sweco	1
--	-------	---

Bilag G, vejtrafikstøj - Støjudbredelseskort



Støjniveau,
 L_{den} i dB(A)

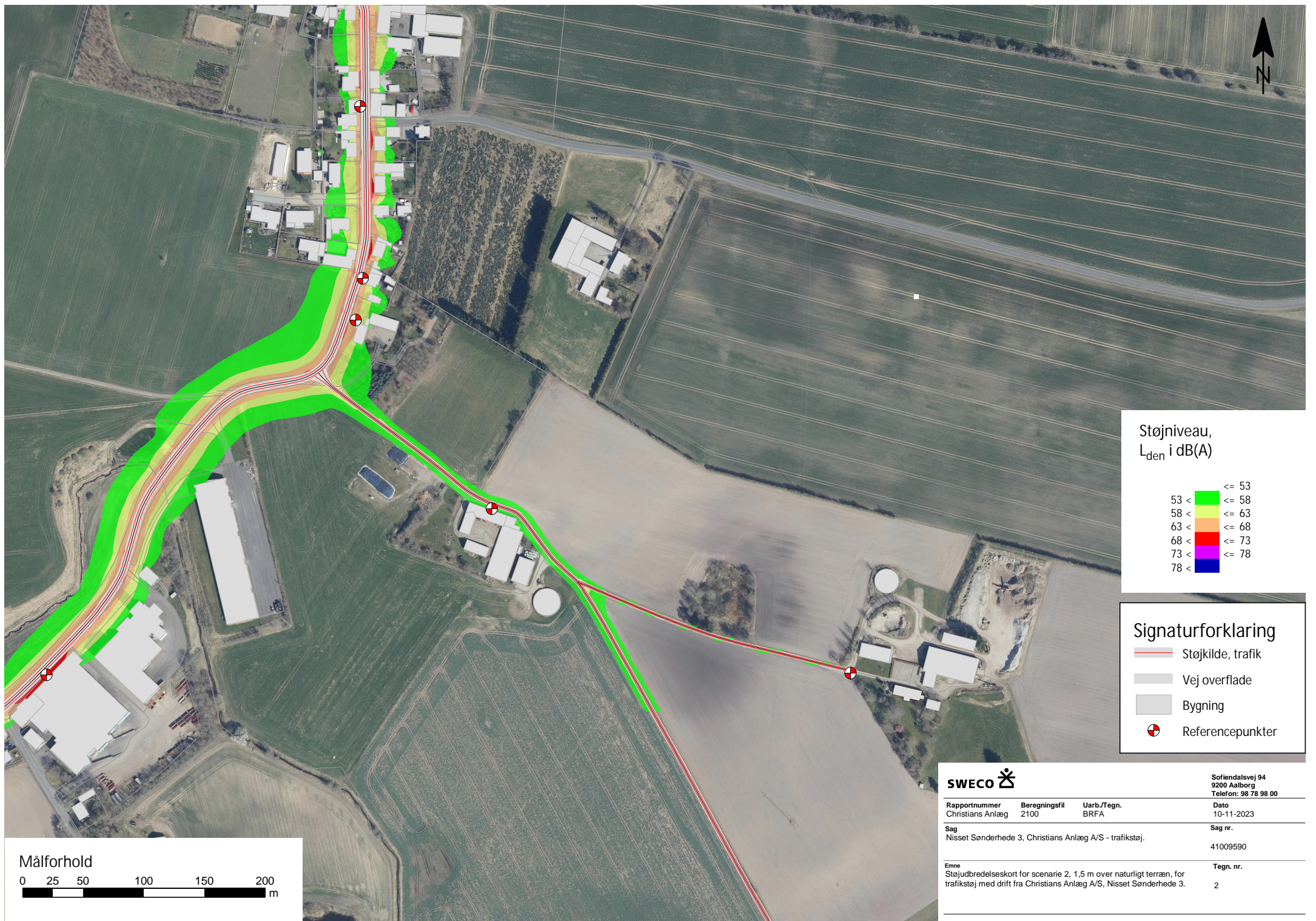
53 <	≤ 53
58 <	≤ 58
63 <	≤ 63
68 <	≤ 68
73 <	≤ 73
78 <	≤ 78

Signaturforklaring

	Støjkilde, trafik
	Vej overflade
	Bygning
	Referencepunkter



SWECO			Sofiendalsvej 94 9200 Aalborg Telefon: 98 78 98 00
Rapportnummer Christians Anlæg	Beregningsfil 2000	Uarb./Tegn. BRFA	Dato 10-11-2023
Sag Nisset Sønderhede 3, Christians Anlæg A/S - trafikstøj.			Sag nr. 41009590
Emne Støjudbredelseskort for scenarie 1, 1,5 m over naturligt terræn, for trafikstøj i uden drift fra Christians Anlæg A/S, Nisset Sønderhede 3.			Tegn. nr. 1



Støjniveau, L_{den} i dB(A)

53 <	≤ 53
58 <	≤ 58
63 <	≤ 63
68 <	≤ 68
73 <	≤ 73
78 <	≤ 78

Signaturforklaring

- Støjkilde, trafik
- Vej overflade
- Bygning
- Referencepunkter



SWECO			Sofiendalsvej 94 9200 Aalborg Telefon: 98 78 98 00
Rapportnummer Christians Anlæg	Beregningsfil 2100	Uarb./Tegn. BRFA	Dato 10-11-2023
Sag Nisset Sønderhede 3, Christians Anlæg A/S - trafikstøj.			Sag nr. 41009590
Emne Støjbreddelseskort for scenarie 2, 1,5 m over naturligt terræn, for trafikstøj med drift fra Christians Anlæg A/S, Nisset Sønderhede 3.			Tegn. nr. 2



Differens i dB

<= 0,0	<= 0,4
0,0 <	<= 0,8
0,4 <	<= 1,2
0,8 <	<= 1,6
1,2 <	<= 2,0
1,6 <	<= 2,4
2,0 <	<= 2,8
2,4 <	<= 3,2
2,8 <	<= 3,6
3,2 <	<= 4,0
3,6 <	<= 4,4
4,0 <	<= 4,8
4,4 <	<= 5,2
4,8 <	<= 5,6
5,2 <	<= 5,6
5,6 <	<= 5,6

Signaturforklaring

- Støjkilde, trafik
- Vej overflade
- Bygning
- Referencepunkter



Sofiendalsvej 94
9200 Aalborg
Telefon: 98 78 98 00

Rapportnummer
Christians Anlæg A/S

Beregningsfil
BRFA

Uarb./Tegn.
BRFA

Dato
13-11-2023

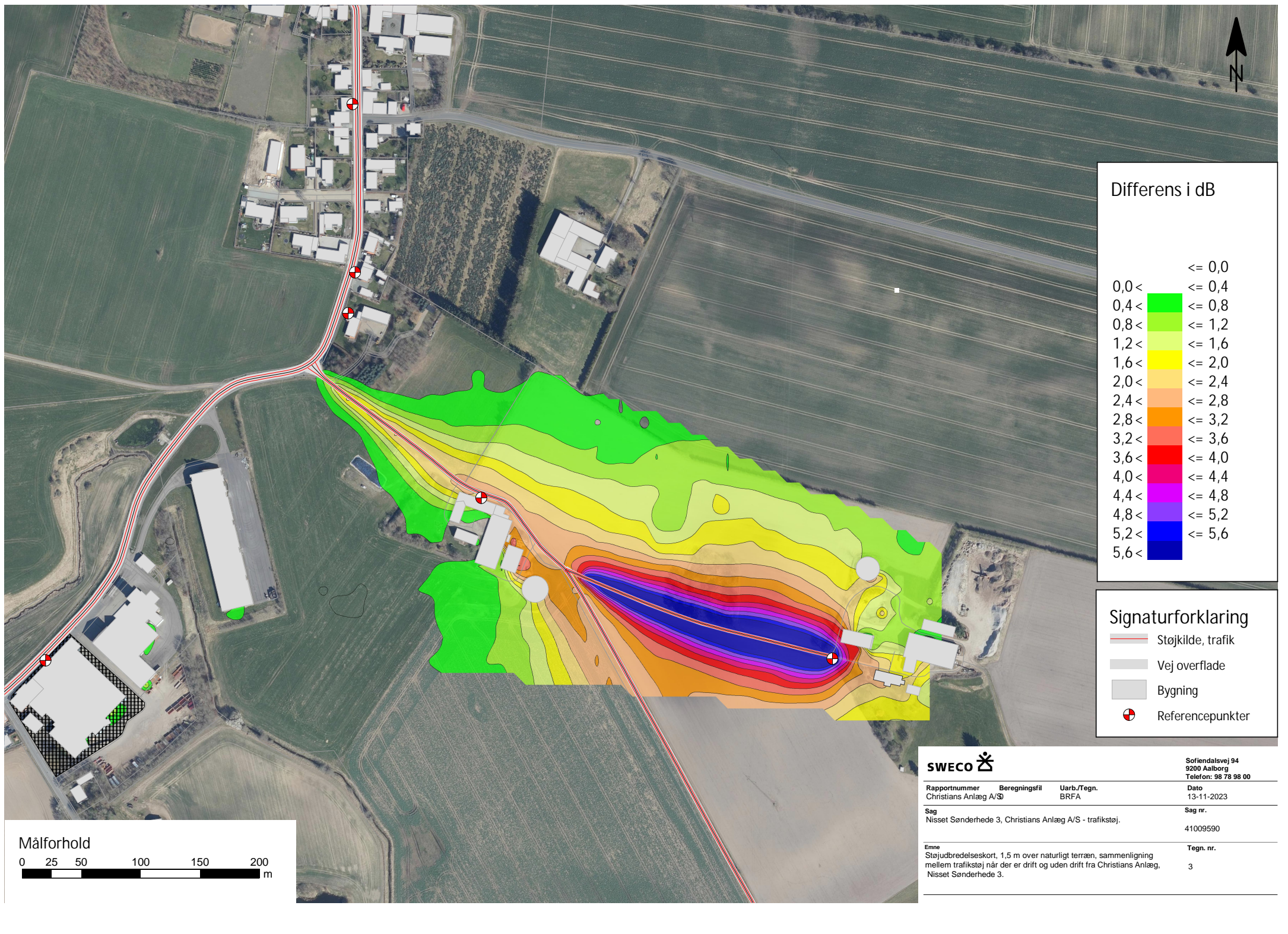
Sag
Nisset Sønderhede 3, Christians Anlæg A/S - trafikstøj.

Sag nr.
41009590

Emne
Støjudbredelseskort, 1,5 m over naturligt terræn, sammenligning mellem trafikstøj når der er drift og uden drift fra Christians Anlæg, Nisset Sønderhede 3.

Tegn. nr.
3

Målforhold



Bilag 3

Opdateret miljøgodkendelse

Christians Anlæg A/S

Ansøgning om miljøgodkendelse

SAG : Nisset Sønderhede 3, Lemming
EMNE : Ansøgning om miljøgodkendelse
REKVIRENT : Christians Anlæg A/S

Ansøgning om miljøgodkendelse er opdateret ift. gældende vilkår. Opdateringerne er foretaget af Sweco d. 17/11-2023 i forbindelse med udarbejdelse af notatet:

Christians Anlæg - Nisset Sønderhede 3
Supplerende informationer til
landzonetilladelse og miljøgodkendelse
17-11-2023

INDHOLDSFORTEGNELSE

1	INDLEDNING.....	2
1.1	Listepunkt	3
2	OPLYSNINGER OM ANSØGER OG EJERFORHOLD	4
3	OPLYSNINGER OM VIRKSOMHEDENS ART	4
3.1	Virksomhedens aktiviteter	4
3.2	Risikobekendtgørelsen	6
3.3	Anlægsperiode og permanent projekt	6
3.4	Forventet tidspunkt etableringsperiode og opstart af virksomhed	6
4	OPLYSNINGER OM VIRKSOMHEDENS PLACERING OG DRIFTSTID	7
5	BAT.....	7
6	OPLYSNINGER OM FORURENING OG FORURENINGSBEGRÆNSEDE FORANSTALTNINGER	7
6.1	Luftforurening.....	7
6.2	Spildevand	7
6.3	Overfladevand	7
6.4	Lugt	8
6.5	Støj.....	8
6.6	Affald.....	8
6.7	Grundvand	9
7	DRIFTSFORSTYRRELSER	9
8	FORSLAG TIL VILKÅR OG EGENKONTROL.....	9

9	OPLYSNINGER I FORBINDELSE MED VIRKSOMHEDENS OPHØR.....	9
10	BASISTILSTANDSRAPPORT	9
11	BILAG	10
11.1	Bilag 1 oversigts kort over aktiviteter på virksomheden	10
11.2	Bilag 2 Screening efter bestemmelsen i Miljøvurderingsloven.....	13

1 INDLEDNING

Christians Anlæg A/S ansøger hermed om miljøgodkendelse til at modtage affaldsfraktioner med henblik på oplag, sortering, forbehandling og neddeling.

Der søges om miljøgodkendelse til følgende aktiviteter:

- Modtagelse, sortering og lejlighedsvis knusning/neddeling af affaldsfraktioner af inert byggeaffald, beton, murbrokker og tegl.
- Modtagelse af affaldstræ fra nedbrydningsaktiviteter ~~og ligeledes opbrudt asfalt.~~
- Etablering af fast plads med kontrolleret afløb til opbevaring og knusning af ~~asfalt~~ og affaldstræ og flisning/knusning af træaffald med henblik på afsætning til genanvendelse.
- Oplag af træer, stammer, grene, hugst, rødder og stød og flisning heraf.

Virksomheden ønskes etableret på Nisset Sønderhede 3, 9632 Lemming – matr.nr. 2a, Nisset By, Lemming.

De nuværende aktiviteter ses på figur 1.



Figur 1 Oversigtskort

~~I forbindelse med denne ansøgning om miljøgodkendelse samt tilladelse efter de planlovslovmæssige bestemmelser ansøges der også om at udvide mod øst. Der ønskes udvidet med en 30 m x 100 m bane og om at flytte volden mod øst. Når dette er sket, og der er etableret en fast plads på ca. 1000 m² med kontrolleret afløb, er ønsket ikke længere at bruge møddingspladsen længere og arealet omkring det. Således vil alt oplag være placeret bag den 5-6 meter høje vold. Volden er bygget op udelukkede i ren jord. Se bilag 1.~~

1.1 Listepunkt

Det vurderes, at ovenstående aktiviteter er en bilag 2-virksomhed jf. reglerne i godkendelsesbekendtgørelsen. Det vurderes, at de ansøgte- og eksisterende aktiviteter er omfattet af følgende listepunkter i godkendelsesbekendtgørelsens bilag 2:

K206 *Anlæg, der nyttiggør ikke-farligt affald, bortset fra anlæg under listepunkt 5.3 i bilag 1, autoophugning, skibsophugning, biogasfremstilling, kompostering og forbrænding.*

K212 *Anlæg for midlertidig oplagring af ikke-farligt affald eller affald af elektrisk og elektronisk udstyr forud for nyttiggørelse eller bortskaffelse med en kapacitet for tilførsel af affald på 30 tons om dagen eller med mere end 4 containere med et samlet volumen på mindst 30 m³, bortset fra anlæg omfattet af listepunkt 5.5 på bilag 1 eller listepunkt K211*

2 OPLYSNINGER OM ANSØGER OG EJERFORHOLD

Ansøger

Christians Anlæg A/S, Nisset Sønderhede 3, 9632 Lemming.

Kontaktperson: Christian Brendstrup, tlf.nr.: 86869160, E-mail: christian@christiansanlaeg.dk

Cvr. Nr. 31857775 og P-Nr. 1014964017.

Anlæggets beliggenhed

Nisset Sønderhede 3, 9632 Lemming matr.nr. matr.nr. 2a, Nisset By, Lemming.

3 OPLYSNINGER OM VIRKSOMHEDENS ART

Listebetegnelse

Modtagelse, sortering og behandling og neddeling af blandet byggeaffald, bygge- og anlægsaffald, have/parkaffald, sand fra sandfang, brønde ol. og vandholdig olie fra olieudskillere.

K206 *Anlæg, der nyttiggør ikke-farligt affald, bortset fra anlæg under listepunkt 5.3 i bilag 1, autoophugning, skibsofhugning, biogasfremstilling, kompostering og forbrænding.*

K212 *Anlæg for midlertidig oplagring af ikke-farligt affald eller affald af elektrisk og elektronisk udstyr forud for nyttiggørelse eller bortskaffelse med en kapacitet for tilførsel af affald på 30 tons om dagen eller med mere end 4 containere med et samlet volumen på mindst 30 m³, bortset fra anlæg omfattet af listepunkt 5.5 på bilag 1 eller listepunkt K211.*

Ud over ovennævnte listepunkter er anlægget omfattet af listepunkt 11b. Anlæg til bortskaffelse af affald på bilag 2 i Miljøvurderingsloven. Se screeningen i bilag 2.

3.1 Virksomhedens aktiviteter

Christians Anlæg A/S ønsker følgende eksisterende aktiviteter fremadrettet:

- At kunne modtage, sortere og neddele byggeaffald i form af beton (plus armeringsjern, murbrokker og tegl (inert affald))
- At modtage sortere og neddele affaldstræ, træstammer hugst, stød og rødder på befæstet areal.
- Oplagre jern- og metalaffald fra nedbrydningsprojekter så som armeringsjern ol.
- At modtage blandet byggeaffald og opbevare det indendørs i maskinhal indtil det er sorteret.

De blandede læs byggeaffald sorteres ud i fraktioner inde i hallen, så andelen af restaffald til forbrænding reduceres mest muligt. Dette skal ses som en nødløsning, såfremt der lejlighedsvis modtages usorteret affald.

Sorteringen vil ske manuelt, eventuelt ved brug af håndværktøj.

De blandede læs forventes typisk modtaget fra diverse virksomheder, oprydninger, nedbrydnings- og renoveringsprojekter samt private og offentlige bygninger og aktiviteter.

Der vil i sorteringen kunne opstå mindre mængder af affaldsfraktioner, som er farligt affald. Dette vil blive sorteret og opbevares indendørs inden bortskaffelse til godkendt modtager.

Der ønskes kun at modtage større træer og rødder grene fra nedbrydningsprojekter og dermed ikke haveaffald fra genbrugspladser og lignende.

Der er indgået aftale med Agger Nedbrydning, der efter aftale kommer med egen knusemaskine og knuser efter behov.

Følgende affaldstyper ønskes fremadrettet opbevaret og behandlet/neddelt på pladsen:

EAK-koder	Affaldstyper	Listepunkt	Oplag max/årligt	Bemærkning/opbevaring
17 01 07 17 09 04	<i>Blandet bygningsaffald</i>	K206, K212	500t/2000t	Under tag og på fast belægning Sortering sker under tag
17 01 01 10 13 14	<i>Betonbrokker</i>	K212, K206	10.000t / 30.000t	Eksisterende plads
17 01 07 10 12 08 17 01 03	<i>Mursten og tegl</i> <i>Tegl og keramik (klinker)</i>		10.000t / 30.000t 2t/10t	Container
17 03 02	<i>Asfalt</i>	K212, K206	500t / 5.000t	Eksisterende plads
17 04 05	<i>Skrot</i>	K212	25t / 100t	Container

20 02 01	Have- og parkaffald Bionedbrydeligt affald	K206, K212	2.000t / 6.000t	Plads med fast belægning og kontrolleret afløb
----------	---	---------------	-----------------	--

Tabel 1- Aktiviteter og EAK-koder

Ovenstående liste er nye og eksisterende affaldsfraktioner, som Christians Anlæg A/S på nuværende tidspunkt forestiller sig at komme til at modtage og behandle på anlægget. Affaldsbranchen er i løbende udvikling, og Christians Anlæg A/S ønsker derfor i deres miljøgodkendelse mulighed for på en smidig måde at kunne tilføje øvrige sammenlignelige affaldsfraktioner til listen.

3.2 Risikobekendtgørelsen

Det vurderes, at virksomheden ikke er omfattet af Miljøministeriets BEK nr. 372 af 25/4 2016 "Bekendtgørelsen om kontrol med risikoen for større uheld med farlige stoffer". Der vil således ikke ske oplag af de i bekendtgørelsens nævnte stoffer, over de nævnte tærskelmængder.

3.3 Anlægsperiode og permanent projekt

~~Der forventes en anlægsperiode på ca. 3 år.~~

Christians Anlæg er i drift med en allerede etableret plads. Derfor anses pladsen som permanent, hvor der ikke er nogen anlægsperiode.

Området, hvor virksomheden ligger, er i landzone og for, at projektet kan realiseres, kræver det, at der udarbejdes en lokalplan eller en landzonetilladelse.

Hele matriklen er på ca. 61. ha. De ansøgte aktiviteter er i dag placeret på ca. 11.000 m² inkl. to bygninger på tilsammen 1500 m². ~~Udvidelsen mod øst er på ca. 3.000 m², hvilket svarer nogenlunde til arealet ved møddingspladsen, som ønskes at tages ud af virksomhedens drift, når der er etableret en ny plads med fast belægning.~~

~~Pladsen med fast belægning ønskes at blive 1000 m². Opbygningen af pladsen skal ske i alm. råvarer. Der vil blive lavet kuvertfald mod midten med afløb til eksisterende gyllebeholder~~

Indretningen af alle virksomhedens aktiviteter fremgår af oversigtstegningen i bilag 1.

3.4 Forventet tidspunkt etableringsperiode og opstart af virksomhed

~~Alle tiltag forventes færdigetableret indenfor en 3 årig periode.~~

4 OPLYSNINGER OM VIRKSOMHEDENS PLACERING OG DRIFTSTID

Placering

Virksomhedens placering fremgår af bilag 1.

Driftstid

07.00

Virksomhedens daglige driftstider er mandag – fredag: ~~06:00~~ – 18:00. Knusning vil ske i tidsrummet på hverdage fra 7.00 – 18.00.

Weekendarbejde kan forekomme i sjældne tilfælde i form af transport til og fra virksomheden. Der vil ikke forekomme knusning og materialehåndtering i weekenden ud over ovennævnte tidsrum.

Til- og frakørsel

~~Udvidelsen mod øst som kompensation for indskrænkelsen mod vest vil ikke medføre, at der vil ankomme yderligere lastbiltransporter pr. dag, da der er tale om et internt projekt.~~

Afsnit omkring *Til- og Frakørsel* under afsnit 4 i denne rapport erstattes af afsnit 4 i følgende notat:

Christians Anlæg - Nisset Sønderhede 3
Supplerende informationer til landzonetilladelse og miljøgodkendelse 17-11-2023

5 BAT

De ansøgte aktiviteter, er udelukkende omfattet listepunkter på bilag 2.

Til både listepunkt K 206 og K212, er der udfærdiget standardvilkår. Standardvilkår er normalvis niveauet for BAT. Det vurderes, at de aktiviteter, der udføres på pladsen kan overholde de relevante standardvilkår for de to listepunkter og dermed vurderes det, at virksomheden lever op til BAT kravene.

6 OPLYSNINGER OM FORURENING OG FORURENINGSBEGRÆNSEDE FORANSTALTNINGER

6.1 Luftforurening

Der vil forekomme støv fra nedknusnings- og håndteringsprocesser. Støv vil primært komme i forbindelse med nedknusning af beton og murbrokker, ~~asfalt~~ og træ.

For at hindre støvemission vil støvende materialer, køreveje, knuse processer, miler mv. blive overrislet med vand ~~fra bl.a. gyllebeholderen.~~

Knuseanlæg fra Aggerholm Nedbrydning er forsynet med støv dæmpende udstyr.

6.2 Spildevand

De ansøgte aktiviteter medfører ingen spildevand.

6.3 Overfladevand

Afsnit 6.3 i denne rapport erstattes af afsnit 6 i følgende notat:

Christians Anlæg - Nisset Sønderhede 3

Supplerende informationer til landzonetilladelse og miljøgodkendelse 17-11-2023

~~Overfladevand fra den ny 1000 m²-plads ledes til den eksisterende gyllebeholder med en kapacitet på godt 1000 m³. Der er derfor rigelig kapacitet til opsamling af overfladevand fra den nye befæstede plads.~~

~~Der vil blive etableret tiltag, så der kan sprinkles vand ud over de støvende oplag.~~

6.4 Lugt

Generelt er der risiko for lugtgener fra opbevaring af bionedbrydeligt have- og parkaffald. Da der kun modtages fraktioner såsom stammer, grene, rødder, hugst mv, altså store dele, er risikoen for kompostering yderst begrænset, og det vurderes ikke sandsynligt, at der vil opstå lugtgener.

Afsnit 6.5 i denne rapport erstattes af afsnit 5 i følgende notat:

Christians Anlæg - Nisset Sønderhede 3

Supplerende informationer til landzonetilladelse og miljøgodkendelse
17-11-2023

6.5 Støj

~~De væsentligste støjkloder vil være støj fra håndtering af de ansøgte affaldsfraktioner i form af støj fra knusning af betonaffald og murbrokker, træaffald og træstammer, rødder, stubbe og grene samt intern kørsel i forbindelse hermed. Derudover forekommer håndtering samt læsning og løsning af materialer samt kørsel med lastbiler til og fra virksomheden.~~

~~Knusning vil være den primære støjkilde, og det sker op til 3-6 gange årligt af få dages varighed.~~

~~Det vurderes, at nedknusning af betonaffald ol. støjer mest, mens knusning af asfalt og træ støjer lidt mindre. Derfor placeres knusepladsen til asfalt og træaffald langs den vestlige vold ca. 350 meter til nærmeste nabo mod vest. Knusepladsen til beton placeres langs den østlige vold ca. 450 meter til nærmeste bolig. Der forventes et støjniveau på ca. 90 dB ved betonknuseren og ca. 85 dB ved asfaltknuseanlægget.~~

~~Ud fra, at støjen halveres ved en fordobling af afstanden, vurderes det, at med en usikkerhed vil støjniveauet ved nærmeste naboer være ca. 55 dB, altså den vejledende støjkrav grænseværdi for at arbejde i dagtimer på hverdage i tidsrummet 07.00 til 18.00 og om lørdagen i tidsrummet 07.00-14.00. I denne vurdering, er der ikke taget forhold for den 5-6 meter høje vold rundt om pladsen. Et konservativt bud er, at volden kan tilbageholde 8 dB.~~

~~Samlet set vurderes det, at det er muligt at knuse på pladsen i dagtimerne og overholde et støjkrav på 55 dB.~~

6.6 Affald

Der vil ikke forekomme affald fra aktiviteten udover evt. frasorterede urenheder.

Afsnit 6.7 i denne rapport erstattes af afsnit 6 i følgende notat:

Christians Anlæg - Nisset Sønderhede 3

Supplerende informationer til landzonetilladelse og miljøgodkendelse
17-11-2023

6.7 Grundvand

~~Både opbrudt asfalt, stammer, grene og andet biologisk nedbrydeligt affald samt træaffald opbevares på befæstet areal og med kontrolleret afløb.~~

~~Vandet fra pladsen afledes til gyllebeholderen og anvendes til at imødegå støvgener. Dette sammenholdt med regelmæssigt syn af befæstet arealer sikrer mod utilsigtet forurening.~~

~~Der vurderes derfor ikke, at oplag vil give anledning til forurening.~~

7 DRIFTSFORSTYRRELSER

Der vurderes ikke at kunne opstå driftsforstyrrelser og uheld med risiko for væsentlig påvirkning af miljøet.

Oplaget af træ vil foregå i henhold til Beredskabsstyrelsens vejledning om brændbart faste stoffer. [-kapitel-5---lagerafsnit-i-det-fri-.pdf \(brs.dk\)](#)

8 FORSLAG TIL VILKÅR OG EGENKONTROL

Det forventes at gyllebeholderen skal følge krav for 10 års beholderkontrol.

I forlængelse af standardvilkårene forventes der at foretage regelmæssig opsyn med den fast plads.

9 OPLYSNINGER I FORBINDELSE MED VIRKSOMHEDENS OPHØR

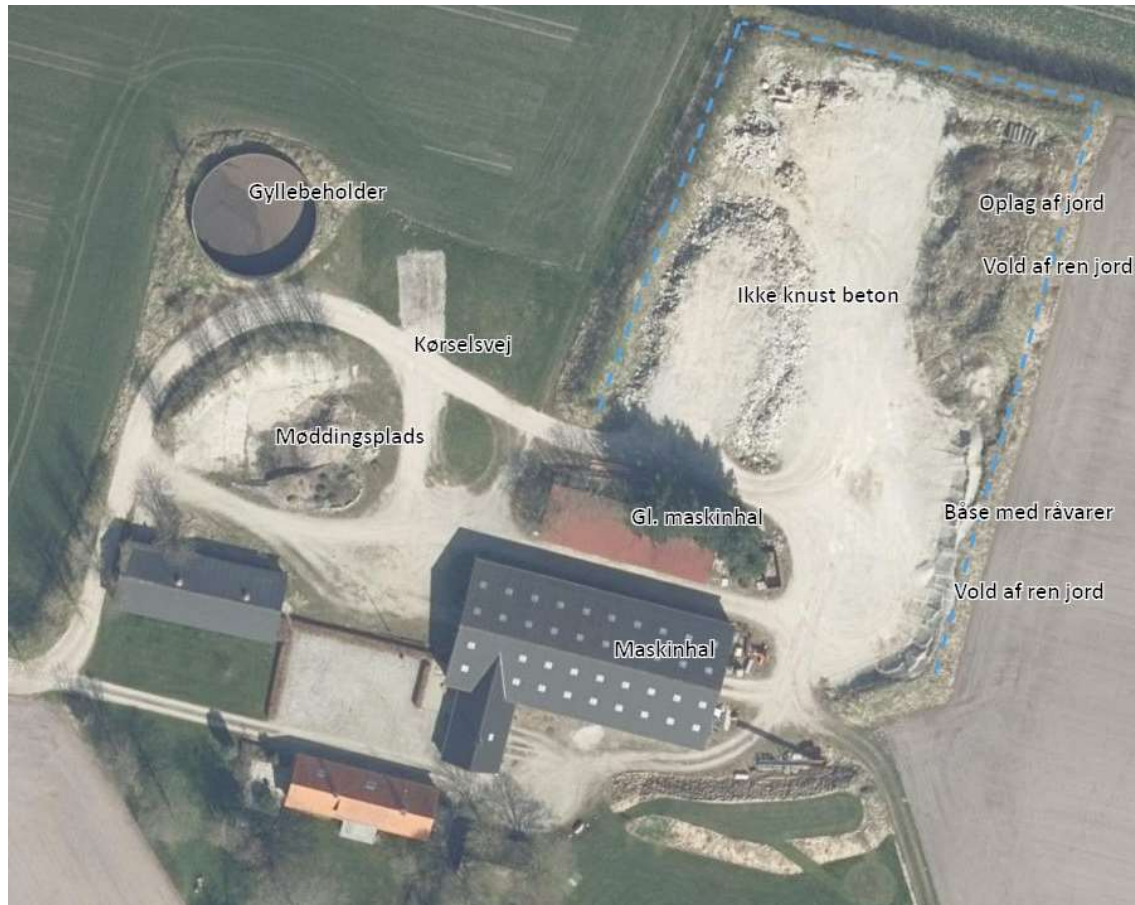
Virksomheden etableres som permanent anlæg. Ved et eventuelt ophør af driften, vil det blive sikret, at der bliver ryddet op på pladsen.

10 BASISTILSTANDSRAPPORT

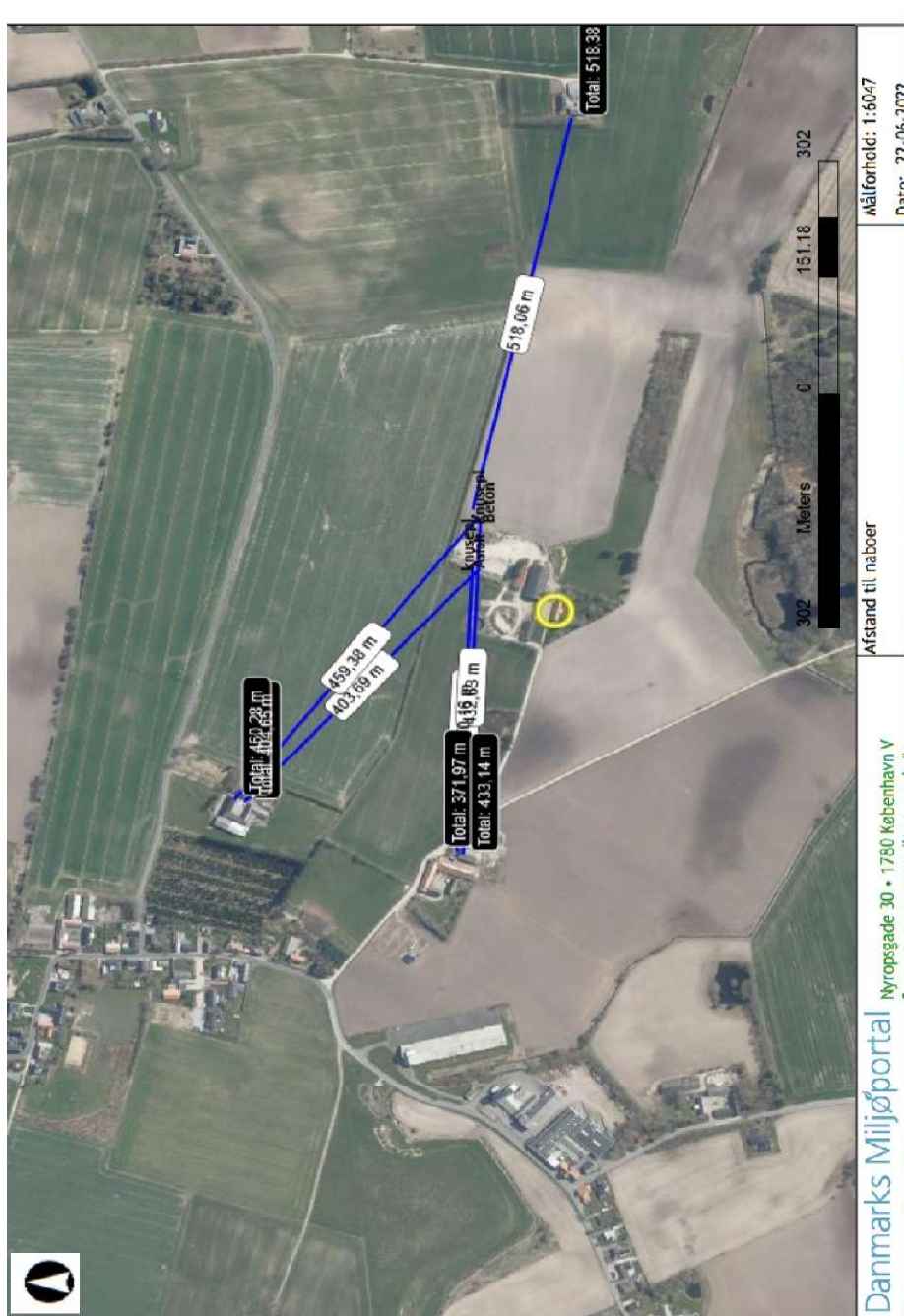
Ingen af aktiviteterne er omfattet af bilag 1 på godkendelsesbekendtgørelsen og er derfor ikke omfattet af krav om udfærdigelse af basistilstandsrapport.

11 BILAG

11.1 Bilag 1 oversigts kort over aktiviteter på virksomheden








11.2 Bilag 2 Screening efter bestemmelsen i Miljøvurderingsloven**Bilag 2****Ansøgningskema**

Nedenstående skema angiver de oplysninger, som skal indgives til myndighederne ved ansøgning af projekter, der er omfattet af lovens bilag 2, jf. lovens § 21. Bygherren skal, hvor det er relevant for ansøgningen om det konkrete projekt, tage hensyn til kriterierne i lovens bilag 6, når skemaet udfyldes. Såfremt der allerede foreligger oplysninger om de indvirkninger, projektet kan forventes at få på miljøet, medsendes disse oplysninger. Skemaet finder ikke anvendelse for sager, der behandles af Naturstyrelsen og Energistyrelsen. Skemaets oplysningskrav er vejledende og fastsat under hensyntagen til kriterierne i lovens bilag 5.

Basisoplysninger	Tekst
Projektbeskrivelse (kan vedlægges)	Projektet omhandler en ansøgning om miljøgodkendelse til midlertidig opbevaring og neddeling af beton- og murbrokker, tegl samt træ og træstammer, stød mv. Oplag af rene råvarer, jord, sand, grus knust beton, mv. Mindre oplag indendørs samt anvendelse af tidligere møddingsplads med afløb til eksisterende gyllebeholder. Endelig er pladsen til opbevaring og nedknusning af beton- og murbrokker omkranset af en 4-5 meter høj støjvold.-
Navn, adresse, telefonnr. og e-mail på bygherre	Christians Anlæg A/S, Hedehusevej 12, 8600 Silkeborg.
Navn, adresse, telefonnr. og e-mail på kontaktperson	Christian Brendstrup, tlf.nr.: 86869160, E-mail: christian@christiansanlaeg.dk
Projektets adresse, matr. nr. og ejerlav. For havbrug angives anlæggets geografiske placering angivet ved koordinater for havbrugets 4 hjørneafmærkninger i	Nisset Sønderhede 3 matr.nr. 2a, Nisset BY, Lemming.

bredde/længde (WGS-84 datum).					
Projektet berører følgende kommune eller kommuner (omfatter såvel den eller de kommuner, som projektet er placeret i, som den eller de kommuner, hvis miljø kan tænkes påvirket af projektet)	Silkeborg Kommune				
Oversigtskort i målestok eks. 1:50.000 – Målestok angives.	<div data-bbox="381 877 1372 1522"> </div> <table border="1" data-bbox="381 1522 1372 1610"> <tr> <td data-bbox="381 1522 646 1581"> Danmarks Miljøportal Data om miljøet i Danmark </td> <td data-bbox="646 1522 954 1581"> Nyropsgade 30 • 1780 København V Support: support@miljoeportal.dk </td> <td data-bbox="954 1522 1328 1581"> Nisset Sønderhede 3 </td> <td data-bbox="1328 1522 1372 1581"> Målfoto Dato: </td> </tr> </table> <p data-bbox="381 1581 1372 1610" style="font-size: small;"> Ortofotos (DOO/land): COWI har desuden ophavsret til de ortofotos (DOO/land), der vises som baggrundskort. Denne funktion, med ortofoto som baggrundskort, må derfor kun anvendes af Miljøministeriet, regioner og kommuner med tilhørende Institut Miljøportal, i forbindelse med de pågældende institutioners myndighedsbehandling indenfor miljøområdet, samt af privatpersoner til eget personligt brug. Linket må ikke indgå i andre hjemmesider. Øvrig kommerciel anvendelse er ikke tilladt og vil kunne </p>	Danmarks Miljøportal Data om miljøet i Danmark	Nyropsgade 30 • 1780 København V Support: support@miljoeportal.dk	Nisset Sønderhede 3	Målfoto Dato:
Danmarks Miljøportal Data om miljøet i Danmark	Nyropsgade 30 • 1780 København V Support: support@miljoeportal.dk	Nisset Sønderhede 3	Målfoto Dato:		

<p>Kortbilag i målestok 1:10.000 eller 1:5.000 med indtegning af anlægget og projektet (vedlægges dog ikke for strækningsanlæg).</p>	 <p>Danmarks Miljøportal Nyropsgade 30 • 1780 København V Support: support@miljoportal.dk</p> <p>Nisset Sønderhede 3</p> <p>Måstok: 1:10.000 Dato: 22.06.2022</p> <p><small>Ortofotos (DDO@land): COWI har den fulde ophavsret til de ortofotos (DDO@land), der vises som baggrundskort. Denne funktion, med ortofoto som baggrundskort, må derfor kun anvendes af Miljøministeriet, regioner og kommuner med tilhørende Institut Miljøportal, i forbindelse med de pågældende institutioners myndighedsbehandling indenfor miljøområdet, samt af privatpersoner til eget personligt brug. Linket må ikke indgå i andre hjemmesider. Øvrig kommerciel anvendelse er ikke tilladt og vil kun...</small></p>	
<p>Forholdet til VVM reglerne</p>	<p>J Nej</p>	
<p>Er projektet opført på bilag 1 til lov om miljøvurdering af planer og programmer og konkrete projekter (VVM).</p>	<p>X</p>	<p>Det vurderes, at anlægget ikke er omfattet af bilag 1, pkt. 10. Anlæg til bortskaffelse af ikke-farligt affald ved forbrænding eller kemisk behandling med en kapacitet på over 100 tons/dagen.</p>
<p>Er projektet opført på bilag 2 til lov om miljøvurdering af planer og programmer og af konkrete projekter (VVM).</p>	<p>X</p>	<p>11b. Anlæg til bortskaffelse af affald</p>
<p>Projektets karakteristika</p>	<p>Tekst</p>	

1. Hvis byg-herren ikke er ejer af de arealer, som projektet omfatter angives navn og adresse på de eller den pågældende ejer, matr. nr. og ejerlav	Jørgen Brendstrup, Nisset Sønderhede 3, 8632 Lemming.
2. Arealanvendelse efter projektets realisering. Det fremtidige samlede bebyggede areal i m ² Det fremtidige samlede befæstede areal i m ² Nye arealer, som befæstes ved projektet i m ²	Christians anlæg har på nuværende tidspunkt etableret en maskinhal på ca. 1000 m ² med plads til bl.a. køretøjer til vores maskinstation og en møddingsplads, hvor der opbevares ikke-inert affald (træflis og lign.) Der ønskes at etablere en ca. 1000 m² plads med fast belægning og afløb til eksisterende gyllebeholder, til opbevaring af træaffald og asfaltbrokker og knust asfalt. For at sikre bedst muligt ønskes en tæt belægning (agroasfalt). Når den nye plads er etableret forventes møddingpladsen og området der omkring taget ud af drift.
3. Projektets areal og volumenmæssige udformning Er der behov for grundvandssænkning i forbindelse med projektet og i givet fald hvor meget i m ² Projektets samlede grundareal angivet i ha eller m ² Projektets bebyggede areal i m ² Projektets nye	Hele matriklen har et total areal på 61 ha. De nuværende aktiviteter omfatter ca. 12.000 m ² og det er samme areal der ønskes godkendelse til. Dog er der et ønske om at tage den del ud, der ligger ved møddingspladsen og i stedet inddrage yderligere 30 meter af marken mod øst. En ny situationsplan kan ses i bilag 1 Pladsen skal benyttes til midlertidig opbevaring, sortering og neddeling af byggeaffald og have og parkaffald. Der er ikke behov for grundvandssænkning. Samlet set der to bygninger på pladsen, hvor virksomheden drifter.

befæstede areal i m ² Projektets samlede byg- ningsmasse i m ² Projektets maksimale byggnings- højde i m Beskrivelse af omfanget af eventuelle nedrivnings- arbejder i forbindelse med projek- tet	
4. Projektets behov for rå- stoffer i an- lægsperio- den Råstoffor- brug i an- lægsperio- den på type og mængde: Vand- mængde i anlægsperio- den Affaldstype og mængder i anlægsperi- oden Spildevand til renseanlæg i anlægsperio- den Spildevand med direkte udledning til vandløb, søer, hav i anlægsperio- den Håndtering af regnvand i anlægsperio- den Anlægsperio- den angivet	Der forventes brug af råvarer til at anlægge den tætte belægning. Fundamentet til pladsen består af rene råvarer fra egen virksomhed. Der er tale om begrænsede mængder.

som mm/åå – mm/åå	
Projektets karakteristika	Tekst
5. Projektets kapacitet for så vidt angår flow ind og ud samt angivelse af placering og opbevaring på kortbilag af råstof/fet/produktet i driftsfasen: Råstoffer – type og mængde i driftsfasen Mellemprodukter – type og mængde i driftsfasen Færdigvarer – type og mængde i driftsfasen Vandmængde i driftsfasen	Se bilag 1.
6. Affaldstype og årlige mængder, som følge af projektet i driftsfasen: Farligt affald: Andet affald: Spildevand til renseanlæg: Spildevand med direkte udledning til vandløb, sø, hav: Håndtering af regnvand:	Modtagne mængder af affald med henblik på genanvendelse fremgår af miljøgodkendelsen. Der fremkommer kun marginale mængder af affald kun i form af urenheder i de læs der bliver kørt til pladsen.
Projektets karakteristika	J Ne Tekst a j

7. Forudsætter projektet etablering af selvstændig vandforsyning?	<input checked="" type="checkbox"/>	
8. Er projektet eller dele af projektet omfattet af standardvilkår eller en branchebekendtgørelse?	<input type="checkbox"/>	Projektet er omfattet listepunkt K 203 , K 206 og K 212 jf. godkendelsesbekendtgørelsen, Bek. 2080 af 15/11 2021, som alle har tilknyttet standardvilkår.
9. Vil projektet kunne overholde alle de angivne standardvilkår eller krav i branchebekendtgørelsen?	<input checked="" type="checkbox"/>	Alle relevante vilkår kan overholdes.
10. Er projektet eller dele af projektet omfattet af BREF-dokumenter?	<input checked="" type="checkbox"/>	
11. Vil projektet kunne overholde de angivne BREF-dokumenter?	<input type="checkbox"/>	Ikke relevant
12. Er projektet eller dele af projektet omfattet af BAT-konklusioner?	<input checked="" type="checkbox"/>	Ved opfyldelse af standardvilkår, vurderes aktiviteterne at leve op til BAT
Projektets karakteristika	J	Ne Tekst
13. Vil projektet kunne overholde de angivne BAT-konklusioner?	<input checked="" type="checkbox"/>	

14. Er projektet omfattet af en eller flere af Miljøstyrelsens vejledninger eller bekendtgørelser om støj eller eventuelt lokalt fastsatte støjgrænser?		Aktiviteten er omfattet af Miljøstyrelsens vejledning nr. 5/1984, "Ekstern støj fra virksomheder" I forbindelse med ansøgningen er det vurderet, at de gældende støjkrav kan overholdes.
15. Vil anlægsarbejdet kunne overholde de eventuelt lokalt fastsatte vejledende grænseværdier for støj og vibrationer?	x	
16. Vil det samlede projekt, når anlægsarbejdet er udført, kunne overholde de vejledende grænseværdier for støj og vibrationer?	x	
17. Er projektet omfattet af Miljøstyrelsens vejledninger, regler og bekendtgørelser om luftforurening?	x	
18. Vil anlægsarbejdet kunne overholde de vejledende grænseværdier for luftforurening?	x	Hvis »Nej« angives overskridelsens omfang og begrundelse for overskridelsen.

19. Vil det samlede projekt, når anlægsarbejdet er udført, kunne overholde de vejledende grænseværdier for luftforurening?	x		
20. Vil projektet give anledning til støvgener eller øgede støvgener I anlægsperioden? I driftsfasen?	x		Hvis »ja« angives omfang og forventet udbredelse. I tilfælde af tørre perioder og støvproblemer i driftsfasen, afvandes pladsen.
Projektets karakteristika	J a	Ne j	Tekst
21. Vil projektet give anledning til lugtgener eller øgede lugtgener I anlægsperioden? I driftsfasen?	x		Hvis »ja« angives omfang og forventet udbredelse.
22. Vil anlægget som følge af projektet have behov for belysning som i aften og nat-timer vil kunne oplyse naboarealer og omgivelserne I anlægsperioden? I driftsfasen?	x		Der sker ikke ændringer af belysning og driftstider i forbindelsen med ansøgningen.
23. Er anlægget omfattet af risikobekendtgørelsen, jf. bekendtgørelse	x		

om kontrol med risikoen for større uheld med farlige stoffer nr. 372 af 25. april 2016?			
Projektets placering	J	Ne	Tekst
24. Kan projektet rummes inden for lokalplanens generelle formål?		X	Projektet skal lovgiggøres enten via landzonetilladelse eller ny lokalplan.
25. Forudsætter projektet dispensation fra gældende bygge- og beskyttelseslinjer?	X	X	
26. Indebærer projektet behov for at begrænse anvendelsen af naboarealer?		X	
27. Vil projektet kunne udgøre en hindring for anvendelsen af udlagte råstofområder?	X		Der er ikke udlagt råstofområde hvor virksomheden er placeret
28. Er projektet tænkt placeret indenfor kystnærhedszonen?		X	
Projektets placering	J	Ne	Tekst
29. Forudsætter projektet rydning af skov? (skov er et bevokset areal med træer, som		X	

danner eller indenfor et rimeligt tidsrum ville danne sluttet skov af højstammede træer, og arealet er større end 1/2 ha og mere end 20 m bredt.)		
30. Vil projektet være i strid med eller til hinder for realiseringen af en rejst fredningssag?	x	
31. Afstanden fra projektet i luftlinje til nærmeste beskyttede naturtype i henhold til naturbeskyttelseslovens § 3.		Der er ca. 100 meter til nærmeste beskyttede naturtype (en sø 100 meter mod vest) mod syd er der en moseområde 200 væk.
32. Er der forekomst af beskyttede arter og i givet fald hvilke?		Der er ikke observeret forekomster af beskyttede arter.
33. Afstanden fra projektet i luftlinje til nærmeste fredede område.		Der er over 3 km til nærmeste fredede område både mod øst og vest.
34. Afstanden fra projektet i luftlinje til nærmeste internationale naturbeskyttelsesområde (Natura		Der er 5,5 km til nærmeste habitatområde Gudenå og Gjern Bakker

2000-områder, habitatområder, fuglebeskyttelsesområder og Ramsarområder).		
35. Vil projektet medføre påvirkninger af overfladevand eller grundvand, f.eks. i form af udledninger til eller fysiske ændringer af vandområder eller grundvandsforekomster?	x	
36. Er projektet placeret i et område med særlige drikkevandsinteresser?		Nisset Sønderhede 3 ligger i udkanten af et område med særlige drikkevandsinteresser. Der vil kunne blive opbevaret og knust inerte materialer på den bare jord. Asfalt og træ vil fremadrettet opbevares og knuses på en fast plads med kontrolleret afløb til gyllebeholder. Det vurderes, at etablering af plads med fast belægning til opbevaring af til alle typer af udendørs oplag af ikke inert affald medvirker til en marginal risiko for forureningsrisiko, specielt med valg af agro asfalt som belægning.
37. Er projektet placeret i et område med registreret jordforurening?	x	
38. Er projektet placeret i et område, der i kommuneplanen er udpeget som område med risiko for oversvømmelse.	x	
39. Er projektet placeret i et område, der, jf.	x	

Punkt 36 beskrives i afsnit 6 i følgende notat:
Christians Anlæg - Nisset Sønderhede 3
 Supplerende informationer til landzonetilladelse og miljøgodkendelse
 17-11-2023

oversvømmelsesloven, er udpeget som risikoområde for oversvømmelse?			
Projektets placering	J	Nej	Tekst
40. Er der andre lignende anlæg eller aktiviteter i området, der sammen med det ansøgte må forventes at kunne medføre en øget samlet påvirkning af miljøet (Kumulative forhold)?		x	Der er ikke andre lignende virksomheder i området. Der skønnes derfor ikke behov for en kumulativ vurdering af projektet.
41. Vil den forventede miljøpåvirkning kunne berøre naboer?		x	
42. En beskrivelse af de tilpasninger, ansøger har foretaget af projektet inden ansøgningen blev indsendt og de påtænkte foranstaltninger med henblik på at undgå, forebygge, begrænse eller kompensere for væsentlige skadelige virkninger for miljøet?			

43. Undertegnede erklærer herved på tro og love rigtigheden af ovenstående oplysninger.

Dato: _____ 27/6-2022 _____ Bygherre/anmelder: _____

Vejledning

Skemaet udfyldes af bygherren eller dennes rådgiver baseret på bygherrens viden om eget projekt sammenholdt med de oplysninger og vejledninger, der henvises til i skemaet. Det forudsættes således, at bygherren eller dennes rådgiver er fortrolig med den miljølovgivning, som projektet omfattes af. Bygherren skal ikke gennem præcise beregninger angive projektets forventede påvirkninger men alene tage stilling til overholdelsen af vejledende grænseværdier og angive miljøforhold baseret på de oplysninger, der kan hentes på offentlige hjemmesider.

Farverne »rød/gul/grøn« angiver, hvorvidt det pågældende tema kan antages at kunne medføre, at projektet vurderes at kunne påvirke miljøet væsentligt og dermed være VVM-pligtigt. »Rød« angiver en stor sandsynlighed for VVM-pligt og »grøn« en minimal sandsynlighed for VVM-pligt. Hvis feltet er sort, kan spørgsmålet ikke besvares med ja eller nej. VVM-pligten afgøres dog af VVM-myndigheden. I de fleste tilfælde vil kommunen være VVM-myndighed.

Bygherres eller dennes rådgivers udfyldelse af skemaet er omfattet af straffelovens § 161 om strafansvar ved afgivelse af urigtige oplysninger til en offentlig myndighed.

