



# Principper for facilitetsudvikling

- med udgangspunkt i idræts- og fritidsfaciliteter

/ 2. udgave



# Indhold

2	<b>Indledning</b>
	1.1 Baggrund
	1.2 Formål
4	<b>1. Anvendelse</b>
	2.1 Udviklingsmodel
	2.1.1 Udviklingsfaser
	2.1.2 Udviklingsniveauer
6	<b>2. Før</b>
8	<b>3. Under</b>
10	<b>4. Efter</b>
12	<b>5. Implementering</b>
14	<b>6. Perspektiver</b>

## Indledning

Princippet skal bidrage til en helhedsorienteret udvikling af en facilitet. For eksempel skal udviklingen af en traditionel indendørs hal omhandle mere end blot funktionen inden for hallens mure, som eksempelvis; Hvordan kan hallens ydre bringes i spil, således at det ikke blot bliver en kold fejlplaceret facade? Hvordan kan udviklingen af hallen som helhed bidrage til mere liv og aktivitet -både i og rundt om faciliteten?

Denne helhedsbetragtning skal principperne understøtte, hvorfor de også i højere grad tager udgangspunkt i udviklingsprocessen, fremfor at tage udgangspunkt i, om faciliteten er en indendørs, udendørs eller natur- og byrumsfacilitet. Principperne skal dermed bidrage til en facilitetsudvikling, som ikke kun tager udgangspunkt i faciliteten, men derimod aktiviteten og det dertilhørende potentiale for at generere flere aktive borgere og mere liv.

## Baggrund

Princippet er udviklet med baggrund i følgende eksisterende politikker, strategier og arbejdsredskaber:

- Idræts- og Fritidspolitik 2017-2024
- Ungestrategi 2020-2023
- Ejendomsstrategi 2016-2020
- Procedurer for gennemførelse af byggeopgaver
- Manual for områdestudier
- Samarbejdsaftale for et godt nærdemokrati
- Lokale Outdoor Hotspots
- Arkitekturpolitik 2020
- Udviklingsstrategi 2018-2030

Det har været en stor gevinst for udviklingen af nærværende principper, at ophavet er en kobling til eksisterende lokale værker. Mere herom i formålsbeskrivelsen.

## Formål

Formålet med principperne er at sætte fokus på de allerede eksisterende politikker, strategier og arbejdsredskaber og dermed anvende de gode intentioner operationelt ind i en idræts- og fritidskontekst.

Princippet skal inspirere og koordinere handlinger og beslutninger i forhold til udviklingen af bæredygtige idræts- og fritidsfaciliteter i Silkeborg Kommune.

De skal understøtte et aktivt og rigt idræts- og fritidsliv og være med til at skabe sunde fællesskaber for både idrætsaktive, ikke-idrætsaktive, organiserede og selvorganiserede borgere samt bredde og elite.

Samtidig skal de værne om kommunens idræts- og fritidsfaciliteter og understøtte lokalsamfund og de mange frivillige ildsjæle, der agerer lokalt.

Endelig skal principperne bryde med vanetænkning og bidrage til at løse problemstillinger og udfordringer i både driften og udviklingen af idræts- og fritidsfaciliteterne i kommunen.

# 1. Anvendelse

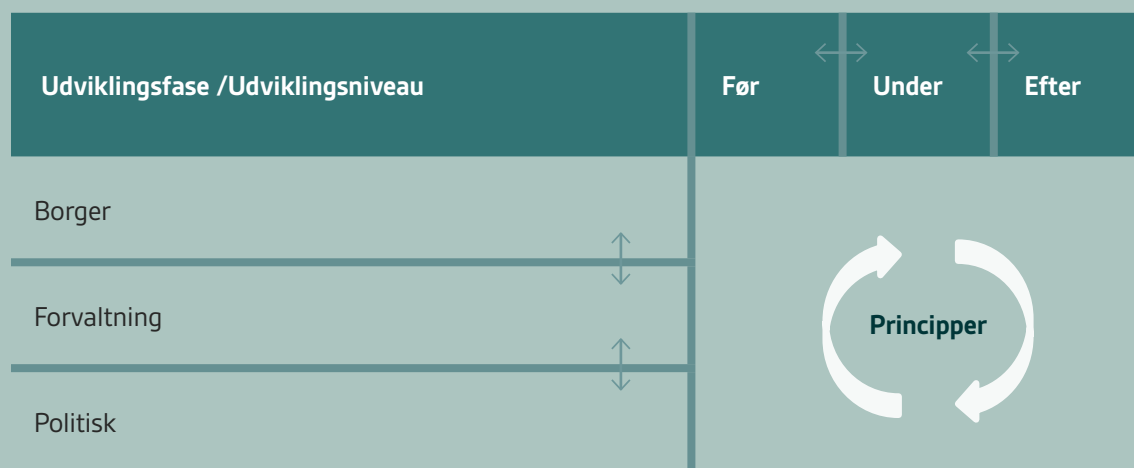
Principperne skal anvendes bredt og tværfagligt. Alle eksisterende idræts- og fritidsfaciliteter samt nye, kommende idræts- og fritidsfaciliteter i kommunen skal udvikles med afsæt i principperne.

Den konkrete anvendelse afhænger i høj grad af facilitetens tilknyttede aktivitet og funktion.

## Udviklingsmodel

For at gøre principperne anvendelige relateres de til tre forskellige udviklingsniveauer og faser. Modellen skaber struktur og sikrer, at principperne anvendes på et udviklingsniveau, hvor de kan gøre sig gældende.

Udviklingsmodellen for udviklingsfaser og udviklingsniveauer kan sammenlagt skitseres således:



Figur 1 – Udviklingsmodel, som illustrerer tre udviklingsfaser: Før, under og efter, og tre udviklingsniveauer: Borger, Forvaltning og Politisk, hvor principperne gør sig på tværs af både faser og niveauer.



## Udviklingsfaser

Udviklingsfaserne før, under og efter relaterer sig til projektets overordnede tidslinje:

- Principper i før-fasen relaterer sig til udviklingen af en facilitet på indledende skitseniveau, hvor funktioner og dispositionsforslag kan indgå.
- Principper i under-fasen relaterer sig til udarbejdelse af byggeprogram, projektering, udbud og udførsel.
- Principper i efter-fasen relaterer sig til faciliteten efter ibrugtagning.

## Udviklingsniveauer

Principperne skal tjene de tre udviklingsniveauer således:

- Borger<sup>1</sup> - som redskab til udvikling samt understøttelse af gennemsigtighed i processer og politikker.
- Forvaltning - som redskab til kvalificering.
- Politisk - som oplysning og bidrag til kvalificering af beslutningsgrundlag.

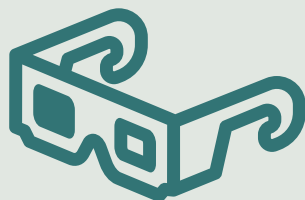
1. Det er ikke så ofte, at ønsket og behovet for en facilitetsudvikling udspringer fra en enkelt borger. Det er som oftest fra en forening eller en facilitet som en selvejende hal/et selvejende center eller en borgergruppe, at ønsket om udviklingen kommer fra. Begrebet "borger" bruges her som en samlede og sidestillet betegnelse for både foreninger/faciliteter/borgergrupper mv.

## 2. Før

Overordnede principper, der relaterer sig til udviklingsfasen *før*:



En idræts- og fritidsfacilitet skal inspirere ikke-brugeren og udvikles fleksibelt, så den både kan benyttes af forskellige brugere på skift eller på samme tid og indeholde forskellige aktiviteter på skift eller på samme tid - gerne outdooraktiviteter.



Udviklingsprocessen skal være tydelig og indeholde en forventningsaftale.

Underliggende principper, der relaterer sig til udviklingsniveauerne:

Udviklingsfase (vandret)			
Udviklingsniveau (lodret)	Før	Under	Efter
<b>Borger</b>	<ul style="list-style-type: none"> <li>Borgeren har et medansvar i før-fasen for at forankre liv i faciliteten ved at undersøge andre brugeres behov og vise forståelse.</li> <li>Samarbejde mellem brugergrupper kan styrke facilitetens aktiviteter og det daglige liv.</li> </ul>		
<b>Forvaltning</b>	<ul style="list-style-type: none"> <li>Faciliteterne skal understøtte en fleksibel og flersidet aktivitetsmæssig benyttelse - og gerne indtænkt outdooraktiviteter.</li> <li>Det politiske niveau skal sikre, at strategier på området anvendes og står til måls med brugernes hverdag.</li> </ul>		
<b>Politisk</b>	<ul style="list-style-type: none"> <li>Faciliteterne skal understøtte en fleksibel og flersidet aktivitetsmæssig benyttelse - og gerne indtænkt outdooraktiviteter.</li> <li>Det politiske niveau skal sikre, at strategier på området anvendes og står til måls med brugernes hverdag</li> </ul>		

### Værktøjskasse

Intern: Projektforklæde for udvikling af kommunale bygninger

- Manual for områdestudier
- Principper for udvikling af outdoorfaciliteter
- Én indgang (se mere under perspektivering)
- byggeguide (se mere under perspektivering).

OBS!

Vær opmærksom på kriterierne for kommunale bevillinger. Her medfølger oftest en tjekliste.

Ekstern: Realdania - Håndbog i projektudvikling<sup>1</sup>, Lokale og Anlægsfonden - Viden og værktøjer<sup>2</sup>

1. <https://realdania.dk/publikationer/faglige-publikationer/haandbog-i-projektudvikling>

2. <https://www.loa-fonden.dk/temaer/groenland/viden-og-vaerktoejer/>

## 3. Under

Overordnede principper, der relaterer sig til udviklingsfasen *under*:



Facilitetsudviklingen kræver løbende brugerinddragelse for at matche et dynamisk aktivitetslandskab, som forandrer sig år for år i forhold til organisering og indhold.



Udviklingsprocessen skal løbende formidles på en fælles aftalt platform for interessenter.



Underliggende principper, der relaterer sig til udviklingsniveauerne:

Udviklingsfase (vandret)			
Udviklingsniveau (lodret)	Før	Under	Efter
<b>Borger</b>		<ul style="list-style-type: none"> <li>• Faciliteterne skal undergå en løbende udvikling, der understøtter borgernes ønsker - som eksempelvis outdooraktiviteter.</li> <li>• Facilitetsudviklingen skal styrke sammenhængen mellem eksisterende strategier og borgernes hverdag.</li> </ul>	
<b>Forvaltning</b>		<ul style="list-style-type: none"> <li>• Selvorganiserede gruppers behov for facilitetens funktioner skal opsøges proaktivt. Eksempelvis gennem samarbejde med andre, relevante forvaltninger.</li> <li>• For at bygge klogt og bæredygtigt skal facilitetsudviklingen, udover lokale ønsker og behov, tage afsæt i nationale undersøgelser om bevægelsesvaner samt idræts- og fritidstendenser.</li> </ul>	
<b>Politisk</b>		<ul style="list-style-type: none"> <li>• Der skal udvikles på et økonomisk incitament for at skabe liv i faciliteterne.</li> <li>• Kommunale bygninger skal være bæredygtige i en driftssammenhæng.</li> </ul>	

### Værktøjskasse

Intern:

- Procedure for gennemførelse af byggeopgaver
- Notat om ekstern involvering i Silkeborg Kommunes anlægsbyggeri

OBS!

Vær opmærksom på kriterierne for kommunale bevillinger. Her medfølger oftest en tjekliste.

## 4. Efter

Overordnede principper, der relaterer sig til udviklingsfasen *efter*:



Aktiviteterne og livet i og omkring faciliteten vurderes løbende for at sikre sammenhæng mellem potentiale og udnyttelse.



Alle har et fælles ansvar for, at faciliteten efter ibrugtagning bidrager til nye aktive medborgere fremfor mere aktivitet til de allerede aktive.

Underliggende principper, der relaterer sig til udviklingsniveauerne:

Udviklingsfase (vandret)			
Udviklingsniveau (lodret)	Før	Under	Efter
<b>Borger</b>			<ul style="list-style-type: none"> <li>• Der skal være synlighed omkring faciliteternes udnyttelsesgrad for at anspore til bedst mulig udnyttelse for foreninger og selvorganiserede grupper.</li> <li>• Faciliteten skal skabe balance i lokalsamfundet og understøtte liv og vækst ved løbende at være åben for andet end kerneaktiviteten.</li> </ul>
<b>Forvaltning</b>			<ul style="list-style-type: none"> <li>• Forvaltningen har et medansvar for at sikre forankring af liv i faciliteten.</li> <li>• Alle parter omkring udviklingsprocessen skal løbende involveres i forhold til fremtidige beslutninger.</li> </ul>
<b>Politisk</b>			<ul style="list-style-type: none"> <li>• Faciliteten skal løbende understøtte sundhedstilbud, der understøtter et godt helbred hele livet.</li> <li>• Det politiske niveau skal løbende forholde sig til, hvilken anvendelse der er mest rigtig for at sikre flest aktive idræts- og fritidsbrugere</li> </ul>

### Værktøjskassen

Intern: Kapacitetsbenyttelse (se mere under perspektivering)

## 5. Implementering

Principperne for facilitetsudvikling skal ud at leve.

Implementering af principperne vil tage udgangspunkt i de tre udviklingsniveauer:

- På borgerniveau vil principperne blive præsenteret og brugt som dialogredskab allerede på indledende udviklingsmøder og derefter gennem hele processen.
- På forvaltningsniveau vil principperne blive brugt som redskab på samarbejdsmøder til kvalificering af de enkelte udviklingsprojekter.
- På det politiske niveau vil principperne tjene som bidrag til kvalificering af beslutningsgrundlag på udvalgsmøder og eventuel prioritering af projekter.

Kultur- og Borgerserviceafdelingen har ansvaret for at formidle principperne på alle tre udviklingsniveauer.

### **Strategiske temadrøftelser om idræts- og fritidsbyggeri i Silkeborg Kommune**

I tillæg til ovenstående beskrivelse understøttes implementeringen af en årlig, strategisk temadrøftelse i Kultur-, Fritids- og Idrætsudvalget, hvor udvalget præsenteres for seneste tendenser og udvikling indenfor idræts- og fritidsbyggeri. Formålet med temadrøftelsen er, at udvalget med den viden kan træffe kvalificerede og objektive beslutninger om etablering af idræts- og fritidsfaciliteter i Silkeborg Kommune.



## 6. Perspektiver

Afsnittet tager udgangspunkt i tre perspektiver, som alle er affødt af arbejdet med principperne for facilitetsudvikling. Perspektiverne kan dermed være et udtryk for en række handlinger, som principperne lægger op til.

### 1. Byggeguide

- Udviklingsprocessen omkring principperne har taget udgangspunkt i en bred brugerinddragelse. En fælles frustration har været manglen på gensidig forståelse samt logiske referencer på tids- og procesplaner. Principperne peger derfor på en gennemgribende forventningsafstemning.
- Denne forventningsafstemning kan hjælpes på vej både for borgere, forvaltning og politikere ved at have et styringsredskab for processen. Det kunne være en byggeguide med inspiration fra den, de f.eks. har i Randers. Det skal selvfølgelig være en Silkeborg Kommune-model.
- Et håndholdt redskab, som dikterer, hvilke punkter der skal være til stede for at opnå en fælles forståelse af den videre facilitetsudvikling, kan komme frustrationer til livs og sætte en tyk streg under forventningsafstemningen og måske endda gøre den til en decideret aftale.
- En byggeguide sikrer også en ens sagsgang.

### 2. Én indgang

- Der arbejdes på tværs af forvaltningerne på en procedure, der skal gøre det lettere for udviklingsparate borgere at ramme den rigtige dialog med kommunen. En optimering af forvaltningens interne processer vil uden tvivl gøre det lettere og mere overskueligt for borgeren at henvende sig i en udviklingskontekst.

### 3. Kapacitetsbenyttelse

- Der er allerede sat tællere op i de fleste kommunale haller, som viser benyttelsen af hallen. Forvaltningen vil arbejde på at få analyseret disse data i en operationel kontekst, således at den tilgængelige kapacitet udnyttes bedst muligt. Dette vil være relevant både for eksisterende og nye faciliteter. Analysen kan også bistå fremtidig udvikling af idræts- og fritidsfaciliteter med reelle data. Der arbejdes på at få data fra andet end aktiviteter i indendørs idrætsfaciliteter.



