

2. januar 2020

## Badevandsprofil for Bryrup Søbad i Bryrup Langsø

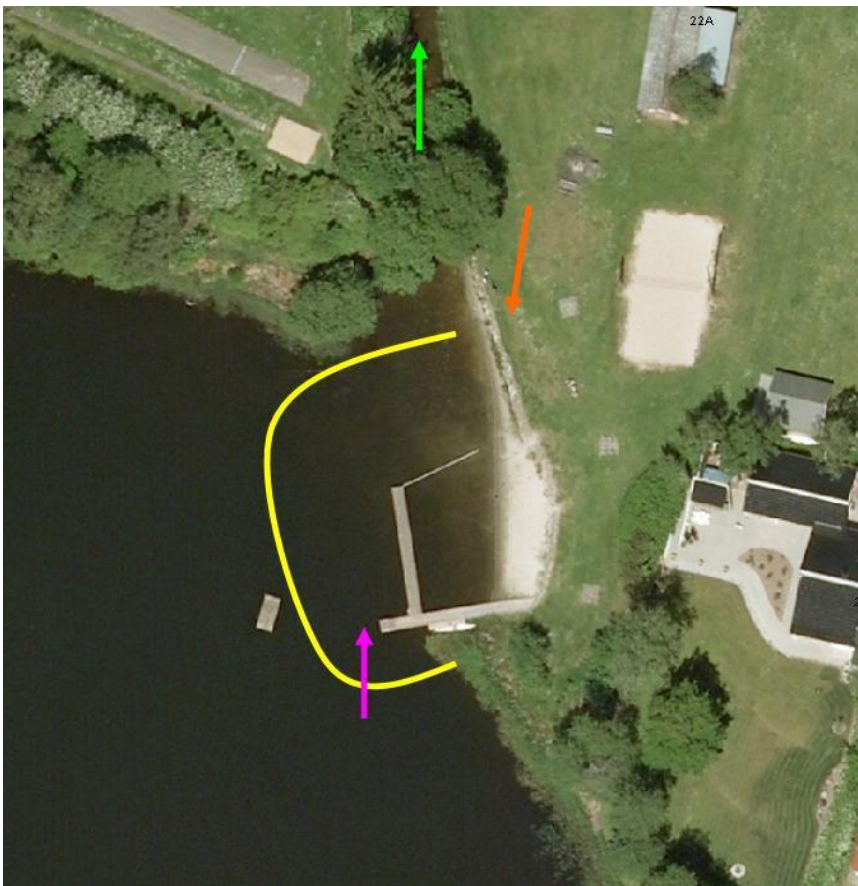
### Ansvarlig myndighed

Silkeborg Kommune  
Teknik- og Miljøafdelingen  
Søvej 1-3  
8600 Silkeborg  
Tlf: 89 70 14 23

### Oplysninger på internettet

[www.silkeborgkommune.dk](http://www.silkeborgkommune.dk) (> Borger > Natur > Badning).

*Bryrup Søbad. Gul kurve markerer badezonen, lyserød pil markerer kontrolstationen, orange pil markerer placering af skilt ved risiko for forurennet badevand, og grøn pil markerer afløbet fra søen.*



Oversigt over Bryrup Langsø. Søbadet er markeret med rød pil, tilløb fra vandløb er markeret med turkise pile, og søens afløb er markeret med grøn pil.



### **Klassifikation af badevandet**

Badevandet i Bryrup Langsø er klassificeret som udmærket (opgjort på basis af data fra de sidste 4 år).

Mulige klassifikationer er: udmærket, god, tilfredsstillende og ringe kvalitet. Det skal bemærkes, at klassifikationen udelukkende foretages på baggrund af badevandets indhold af fækale bakterier. Algemængden indgår dermed ikke i klassifikationen.

### **Fysiske forhold**

Ved søbadet er der udlagt strandsand på søbredden og –bunden. Kommunen har opsat en badebro og der er offentligt toilet. Søbunden i øvrigt er af mere mudret karakter, og der vokser tagrør i det lave vand på begge sider af badestedet. Bryrup Langsø er en forholdsvis dyb sø med en middeldybde på 4,6 m og en maksimal dybde på 9 m. For enden af badebroen er der ca. 2 m dybt.

### **Geografiske forhold**

Bryrup Langsø ligger i det sydøstlige hjørne af Silkeborg Kommune med Bryrup by liggende helt ned til søkanten på den nordlige bred. Bryrup Søbad ligger i selve byen, og der er adgang dertil fra Sportsvej, hvor der også ligger en mindre parkeringsplads.

Udover Bryrup by er søen hovedsageligt omgivet af landbrugsjord og skovarealer.

### **Hydrologiske forhold**

Bryrup Langsø er en lang, smal sø, som har fire tilløb og ét afløb. Vandudskiftningen er dog beskeden i forhold til søens størrelse, og vandets opholdstid i søen er således omtrent 80 dage. Langt hovedparten af vandet tilføres søens østlige ende via Nimdrup Bæk og Kringelbæk, mens afløbet Bryrup Å er placeret lige op ad søbadet. Som følge deraf vurderes den meget beskedne strømning i søen at foregå i retning af afløbet/søbadet fra både østlig og vestlig retning.

### **Mulige kilder til fækal forurening**

Størstedelen af Bryrup er separatkloakeret. Der kan ved kraftig eller vedvarende regn ske overløb af fortyndet, urensset spildevand til Bryrup Å fra et mindre fælleskloakeret område. Bryrup Å er afløbet fra Bryrup Langsø, og søen tilføres dermed ikke fækale bakterier ad den vej.

Der sker udledning af regnvand fra separatkloakerede dele af byen til Bryrup Langsø. I tilfælde af fejlkoblinger (spildevand ledes i regnvandsledningen og omvendt) på private grunde, kan der også af denne vej føres fækale bakterier til søen.

### **Mulige kilder til andre forureninger**

Kemiske forureninger vil muligvis kunne forekomme i tilfælde af, at tankbiler eller lignende forulykker på en af vejene, der løber op ad søen. Risikoen herfor må dog betegnes som begrænset.

### **Risiko for opblomstring af blågrønalger (cyanobakterier)**

Bryrup Langsø tilføres store mængder næringssalte med vandet fra tilløbene, som afvander store landbrugsområder. Disse næringssalte giver anledning til en betydelig algevækst, og i perioder henover sommeren udgør blågrønalger hovedparten af algerne. Nogle arter af blågrønalger kan udskille giftstoffer, der i værste fald kan være dødelige. Det er dog ret sjældent, at mængden af blågrønalger i søen bliver så stor, at badning er forbundet med risiko for forgiftning. I perioder med risiko for opblomstring af blågrønalger opsættes information om dette ved badestedet.

Følgende baderåd vedrørende alger er altid tilgængelige ved badestedet:

- Bad ikke når vandet er grønt, eller dækket af grøn "maling"
- Bad ikke hvis du ikke kan se dine fødder, når du står i vand til knæene
- Lad ikke børn eller dyr opholde sig i vandet, når der er kraftig skum- eller algeforekomst ved bredden

### **Risiko for opblomstring af andre planktonalger**

Som med blågrønalger er der også risiko for opblomstring af andre typer planktonalger i Bryrup Langsø. Mængden af alger varierer dog år for år. Normalt udskiller de øvrige planktonalger ikke giftstoffer, som visse blågrønalger gør, men bliver algevæksten særligt

kraftig, kan søvandets pH blive meget høj. Dette kan give hudgener for badende. Der henvises til de samme baderåd, som er oplyst i afsnittet om blågrønalger.

### **Forvaltningsforanstaltninger**

Gennemførelsen af Spildevandsplan 2010-2021 medfører, at der ikke længere bliver udledt utilstrækkeligt rensset spildevand fra enkeltejendomme i søens opland.

Kommunen arbejder på at nedbringe næringsstofbelastningen af Bryrup Langsø og kommunens øvrige vandområder, så algeproblemerne gradvist vil blive reduceret. Blandt andet ved forbedret spildevandsrensning.

### **Varsling af risiko for sundhedsfarlig badevandskvalitet**

Ved forurening eller risiko herfor opsættes advarselsskilte ved badestedet. Desuden annonceres forureninger på kommunens hjemmeside [www.silkeborg.dk](http://www.silkeborg.dk).

Ved observation af forurening kontaktes kommunen på tlf.: 89 70 48 23 (inden for normal arbejdstid) eller Brand og Redning på tlf.: 86 82 35 99 (døgnbemandet).

### **Kontrol af badevandskvalitet**

I badesæsonen, som løber fra 1. juni til 1. september, udtager kommunen prøver til kontrol af badevandskvaliteten ved Bryrup Søbad. Tidsplan for prøvetagningen kan ses på kommunens hjemmeside.

### **Fakta om kontrolstationen**

Stationsnr.	12
DKBW nr.	1033
UTM X	532219
UTM Y	6208453

### **Revision af badevandsprofilen**

Denne badevandsprofil er udarbejdet i marts 2011 og revideret i januar 2020. Så længe badevandet i Bryrup Langsø klassificeres som udmærket (revurdering foretages årligt), vil badevandsprofilen ikke blive opdateret.