

Den jyske hede

Sindbjerg og Stoubjerg er et spændende og varieret naturområde lige uden for Silkeborg. Her breder lyngen sig ud over hedens kuperede landskab, der er domineret af de to store bakker Sindbjerg og Stoubjerg. Fra toppen af bakkerne kan man nyde en storslået udsigt over Gudenådalen, og man kan skimte Himmelbjergets tårn i det fjerne.

Hedeområdet tilhørte oprindeligt en landbrugsejendom, men allerede i 1910 blev Sindbjerg og Stoubjerg opkøbt af to lokale borgere; fabrikant Johs. Hammer og redaktør Sophus Sørensen. De købte området for at sikre, at bakkerne ville forblive lyngklædte og udsigten til Himmelbjerget bevaret. I 1919 blev bakkerne fredet, og i 1947 blev Sejs Hede neden for bakkerne også en del af denne fredning. Fredningen betyder blandt andet, at området aldrig må bebygges, opdyrkes eller beplantes.

Sindbjerg og Stoubjerg ligger ca. 45 min. kørsel fra Aarhus. På turen rundt kan man opleve lynghedens karakteristiske planter, et storslået landskab og en usædvanlig flot udsigt. Turen tager ca. 40 minutter, men har man lyst til mere, byder området på rige muligheder for at forlænge turen. Terrænet er bakket, men forsynet med gode stier, og det er let at orientere sig i det åbne landskab.



Danske Plantesamfund i Botanisk Have

I Danske Plantesamfund i Botanisk Have kan du se planter og typiske landskaber fra den østjyske natur. Du kan bl.a. opleve stranden, heden og de karakteristiske østjyske kystskrænter – i miniatureformat.

Med denne folder får du mulighed for at opleve heden ved Sindbjerg og Stoubjerg på egen hånd. Her kan du opleve landskabet og de planter, der har tilpasset sig den tørre hede. Turen er ca. 1,5 km lang og tager 45 minutter. I folderen kan du også finde aktiviteter for de mindste i familien.

I Botanisk Have har vi desuden turfoldere til disse lokaliteter:

- Lushage på sydspidsen af Helgenæs
- Mågeøen ved Ugelbølle Strand

Del dine billeder på Instagram #mindanskenatur

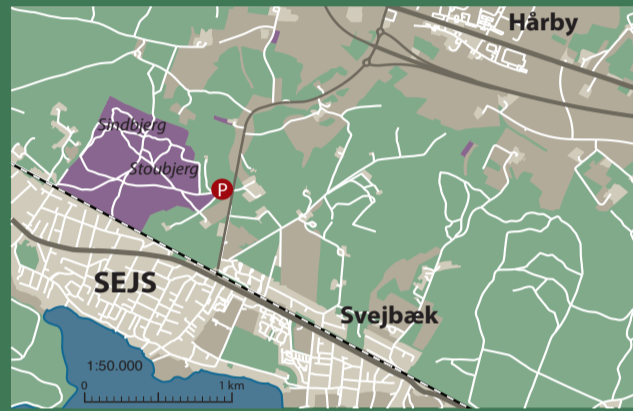
Praktiske oplysninger

Færdsel: Hedeområdet ved Sindbjerg og Stoubjerg er privatejet, men der er offentlig adgang til indhegningen. Læs mere om færdsel og ophold i naturen på de opsatte skilte i området og på: www.naturstyrelsen.dk/naturoplevelser/regler-i-naturen/hvor-maa-jeg-faerdes

Gangbesværede: Området er ikke egnet for gangbesværede eller til kørsel med barnevogne.

Rutevejledning: Fra Aarhus køres ad rute 15, Herningmotorvejen, til Hårup. Herfra køres mod Sejs ad Borgdalsvej ca. 800 m, hvorefter parkeringspladsen ligger på højre side.

Adressen er: Borgdalsvej 22, 8600 Silkeborg.



sciencemuseerne.dk/botanisk-have
facebook.com/botaniskhaveaarhus
Botanisk Have · Peter Holms Vej · 8000 Aarhus C

SCIENCE
MUSEERNE
AARHUS UNIVERSITET

Tag på tur til Sindbjerg og Stoubjerg

Hede



SCIENCE
MUSEERNE
AARHUS UNIVERSITET



I juli – september
farves heden lilla
af hedeplantes små,
fine blomster.



Klokkeling vokser
på fugtige steder
og blomster i
juli – september.



Tyttebær blomster i
maj – juni, og i
august – september
kan du finde de
flotte, røde bær.



Bløget bunke ser
næsten sølvfarvet
ud, når den svajer
i vinden.

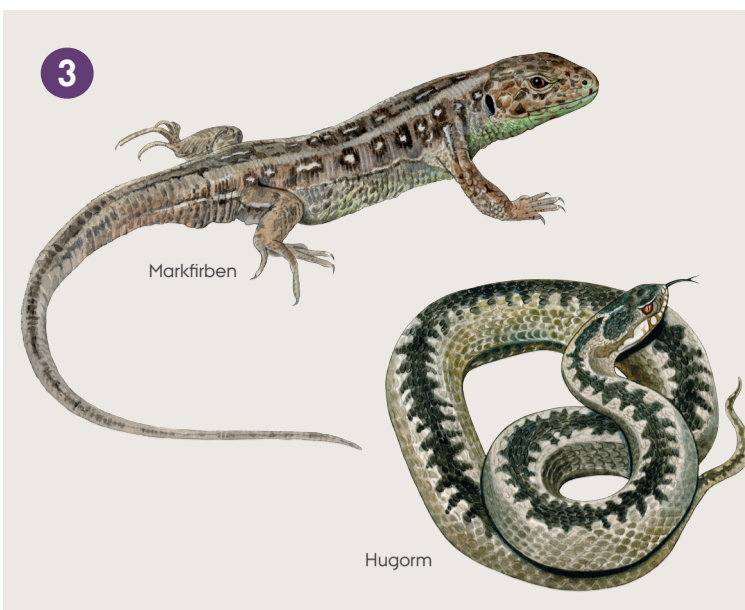
De dominerende planter på heden er dværgbunke som hedeplante, tyttebær og klokkeling. Hedeplante kan blive op til 30 år gammel, før den visner hen. For at ny lynn kan spire, skal den gamle lynn fjernes. I gamle dage udnyttede man heden til græsning, og man høstede lyngen til vintfoder for dyrene, staldstrøelse og brændsel. På den måde blev lynntræppet holdt vedlig. Overlades heden i dag til sig selv, vokser den i løbet af kort tid til i krat og sidenhen skov. Derfor plejer man heden ved færegæsning, afbrænding og rydning af selvsåede træer.

Tyttebær finder man især på de tørre dele af heden. Bærrene indeholder et naturligt konserveringsmiddel, der gør dem særligt velegnede til syltetøj, klokkeling finder man derimod på den fugtige del af heden. Når man kigger på de klokkeformede, lysilla blomster, forstår man godt, hvor planten har fået sit navn fra. Græssens bløget bunke giver flere steder heden et bløgende, sølvfarvet skær, når den svajer i vinden. Man finder heden på sandet og næringstæt jord. For at overleve på den næringstætte hede har lynnplanterne udviklet et samliv med svampe i jorden. Svampene optager næring og vand fra jorden, som de overfører til planten via rødderne. Til gengæld får svampene sukkerstoffer dannet ved plantens fotosyntese, og på den måde drager både planter og svampe fordel af dette samliv.

Planterne på
heden

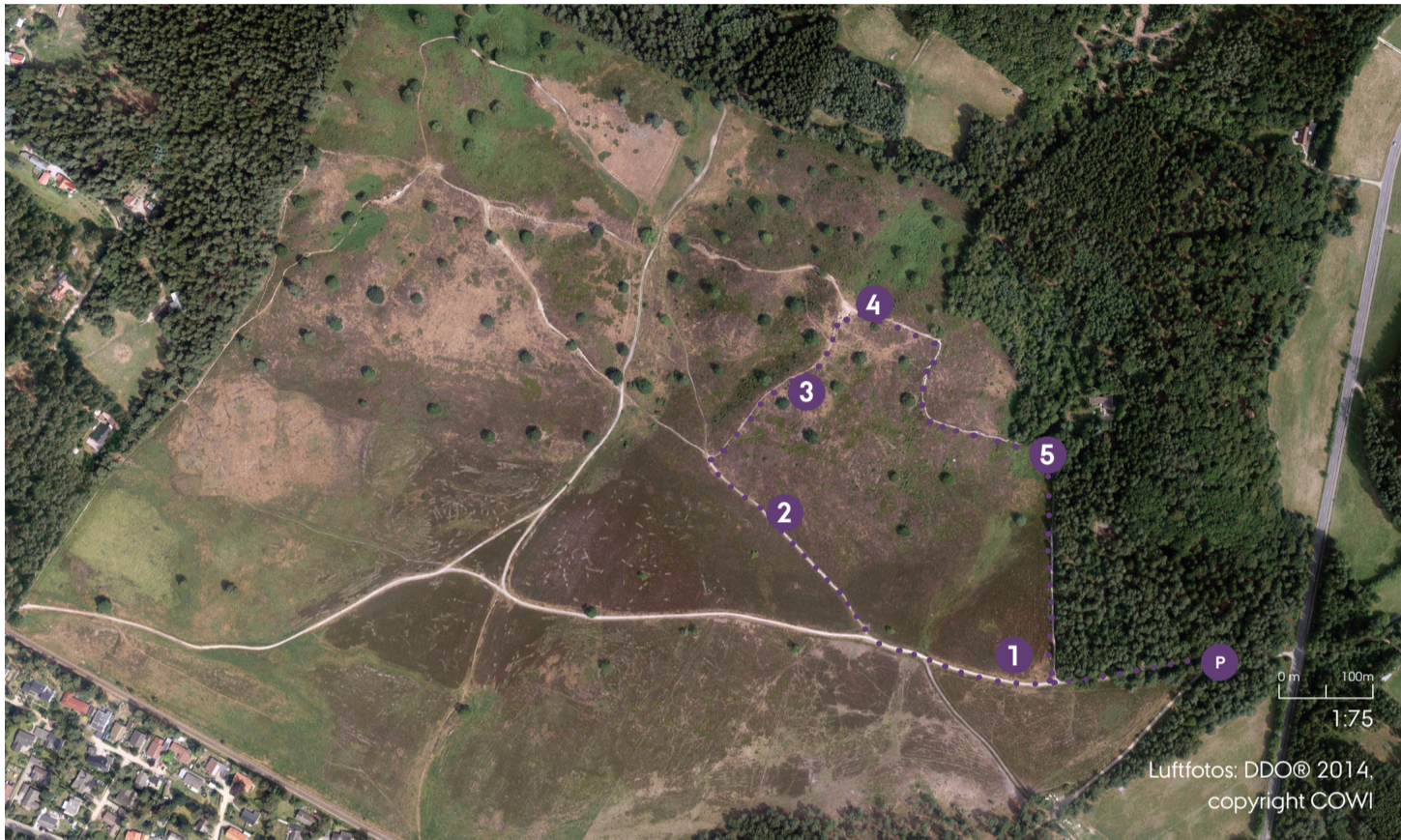
Sejs Hede

Heden ved Sindbjerg og Stoubjerg er et unikt naturområde, da vi oftest finder hederne i den vestlige del af Jylland. Samtidig har en tidlig fredning betydet, at området ikke har ændret udseende de sidste 100 år, og man kan derfor få et særligt indblik i, hvordan det danske landskab så ud efter de omfattende skovrydninger i 1800-tallet.



Dyrene på heden

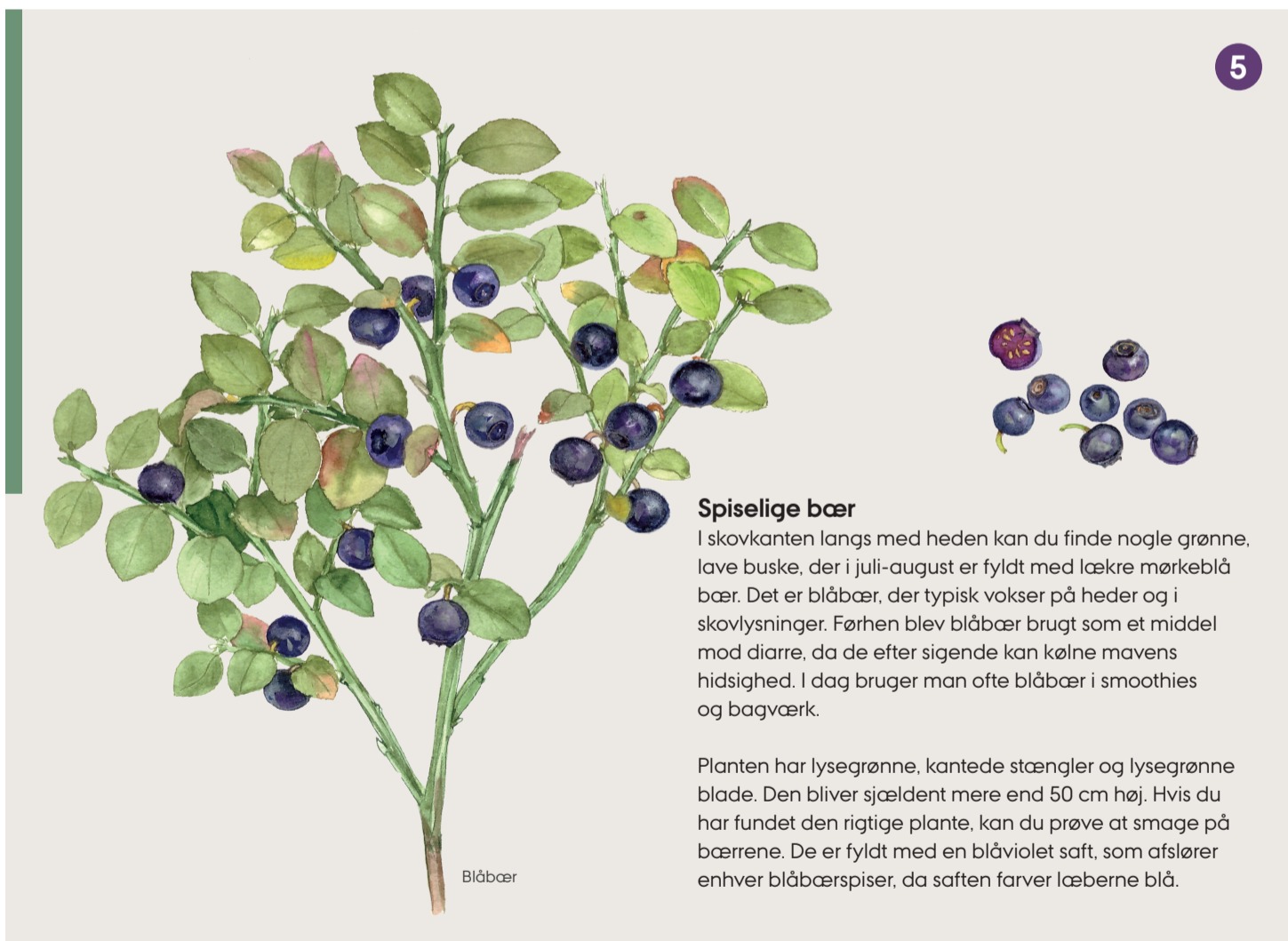
På heden kan man være heldig at se flere af de danske krybdyr, hvis man går forsigtigt rundt i området. I modsætning til os mennesker har krybdyrene ikke en konstant kropstemperatur. I stedet har de samme temperatur som omgivelserne. Derfor kan man nogle gange se både den zigzag-stribede hugorm og det grønne markfirben ligge og sole sig for at varme kroppen op.



Sagnene om Sindbjerg og Stoubjerg

Der knytter sig en række sagnomspundne fortællinger til Sindbjerg og Stoubjergs dannelse. Blandt andet siges det, at to kæmper engang ville bygge en bro over Gudenåen ved Sejs, men de kom hurtigt til at kede sig, og i stedet lagde de alt byggematerialet i to store bunker – det, vi i dag kender som Sindbjerg og Stoubjerg.

Et andet sagn fortæller, at en kæmpe ligger begravet på Sejs Hede, således at hans hoved er dækket af Stoubjerg, hans store, tykke krop af Sindbjerg, mens benene er dækket af den lange bakke, der løber gennem Nordskoven mod Silkeborg.



Spiselige bær

I skovkanten langs med heden kan du finde nogle grønne, lave buske, der i juli-august er fyldt med lækre mørkeblå bær. Det er blåbær, der typisk vokser på heder og i skovlysninger. Førhen blev blåbær brugt som et middel mod diarre, da de efter sigende kan kølne mavens hidsighed. I dag bruger man ofte blåbær i smoothies og bagværk.

Planten har lysegrønne, kantede stængler og lysegrønne blade. Den bliver sjældent mere end 50 cm høj. Hvis du har fundet den rigtige plante, kan du prøve at smage på bærrene. De er fyldt med en blåviolet saft, som afslører enhver blåbærspiser, da saften farver læberne blå.



Landskabet

Sindbjerg og Stoubjerg tårner sig op omkring 100 m over havets overflade på den lyngklædte hede. Imponerende ser de ud, og udsigten fra toppen er fantastisk. Ser du ud over landskabet, kan du måske fornemme, at bakkerne i virkeligheden er kanten af den naturskønne dal ved Silkeborgsøerne. Dalen er en såkaldt tunneldal, der blev dannet under sidste istid. Tunneldalen er dannet af smelttevandet, der strømmede under isen mod isens grænse i Vestjylland.



Den lyngklædte hede

Heden er opstået som følge af menneskers udnyttelse af landskabet. Fra Bondestenalderen, for 5000 år siden og frem, bredte lyngheden sig på den sandede jord, efterhånden som mennesket fældede og afbrændte skovene. Da heden toppede i 1700-tallet, dækkede den 1/5 af Danmarks areal. Især i Vestjylland var heden meget fremtrædende. Du kan læse mere om planterne på heden på den anden side af folderen.