

JOB- OG PERSONPROFIL

TEKNIK- OG MILJØCHEF SILKEBORG KOMMUNE

1. Baggrund

Vores nuværende Teknik- og Miljøchef er blevet ansat som administrerende direktør i Aarhus Airport, og derfor søger vi en ny chef for området. Teknik- og Miljøchefen indgår i koncernledelsen sammen med kommunens tre direktører og 10 afdelings- og stabschefer.

Silkeborg Kommune er Danmarks 9. største kommune. Den ligger midt i den smukkeste natur og har et sprudlende kultur-, friluft- og foreningsliv, velfungerende by- og landsbysamfund og et dynamisk erhvervsliv. Kommunen er et demokratisk fællesskab med omkring 100.000 aktive borgere.

Silkeborg er en af Danmarks store vækstkommuner og ventes om godt 12 år at være Danmarks 6. største kommune. I de senere år har vi oplevet den største byudvikling i Silkeborg bys historie, og det største byggeboom i kommunen nogen sinde. Overalt skyder både private og offentlige byggerier op, og Silkeborg Kommune er blandt de mest aktive, målt på kommunale investeringer pr. 1.000 indbyggere. Vi har en erhvervsstrategi med fokus på at skabe en grøn kommune med et stærkt erhvervsliv, som bidrager til en bæredygtig udvikling.

Med vores smukke natur er vi hele Danmarks Outdoor Hovedstad. Øget bevægelse, sundhed og livskvalitet for alle er en integreret del af vores friluftstrategi og masterplan for udviklingen af Danmarks Outdoor Hovedstad, og et væsentligt element i vores planstrategi og øvrige politikker, planer og strategier.

Flere borgere og virksomheder, der skaber jobs, bidrager til, at vi har råd til velfærd, byer med liv, handel og oplevelser, og at alle kan indgå i store og små fællesskaber og leve et trygt og godt liv. Livskvalitet og velfærd er afgørende for vores fortsatte vækst og udvikling.

Silkeborg Kommune har ca. 7.500 ansatte, svarende til ca. 6.600 fuldtidsstillinger. Vores driftsbudget i 2023 er på 6,5 mia. kr., og vi investerer netto 318 mio. kr. i nye anlæg. Vores fagligt stærke og engagerede medarbejdere fører byrådets mål og visioner ud i livet til gavn for fællesskabet, og organisationen er kendt for sin ordentlighed. Kommunen er en af de mest effektivt drevne kommuner i Danmark målt pr. 1.000 indbyggere.

Byrådets vision

Byrådet har formuleret en overordnet retning for kommunen. Det er byrådets vision for, hvordan Silkeborg Kommune skal udvikle sig de kommende år. Byrådet vil arbejde for:

- VELFÆRD så alle kan leve et godt liv
- GRØN INDSTILLING som drivkraft for erhvervsliv, vækst, udvikling og omstilling for nuværende og kommende generationer
- BALANCERET VÆKST, så vi sikrer sammenhængskraft i hele kommunen
- DANMARKS OUTDOOR HOVEDSTAD som afsæt for bevægelse, sundhed og livskvalitet

Vores planstrategi

Byrådets planstrategi bygger på byrådets vision og skal bidrage til, at Silkeborg Kommune også i fremtiden er et attraktivt sted at bo og drive erhverv. Planstrategien 2050 er lige nu i offentlig høring, og byrådet har valgt fire sigtepunkter for den fysiske planlægning:



LEVENDE BYER
I BALANCE



DANMARKS
OUTDOOR
HOVEDSTAD



KLIMA &
GRØN OMSTILLING



DET GODE
HVERDAGSLIV

Byrådet har besluttet, at der skal arbejdes med rullende kommuneplanlægning, for at gøre planlægningen mere helhedsorienteret og give mulighed for tidlig inddragende proces i specifikke temaer eller lokalområder.

Planstrategien har 8 indsatsområder, som er relateret til de 4 sigtepunkter:

- Vi vil styrke Silkeborg som hovedby for hele kommunen
- Vi vil skabe attraktive erhvervsarealer
- Vi vil sikre en balanceret vækst
- Vi vil skabe blandede byer
- Vi vil fremme grøn mobilitet
- Vi vil sikre en natur for både mennesker, dyr og planter
- Vi vil give plads til produktion af lokal grøn strøm og varme
- Vi vil sikre os mod klimaforandringer

I udvikling og vækst - strategi for Teknik- og Miljøafdelingen

Teknik- og Miljøafdelingen skaber rammerne for den fysiske virkelighed. Det du møder i byrummet, naturen og på vejene er rammesat af afdelingens arbejde.

Teknik- og Miljø er omdrejningspunkt for de høje politiske ambitioner for kommunens fysiske udvikling og den store interesse der er for at investere i kommunen. Derfor er der i 2021 udarbejdet en strategi, der sætter retning for, hvordan afdelingen løser sine opgaver, udvikler organisationen og imødekommer fremtidige krav. Strategien tager udgangspunkt i byrådets vision og koncernledelsens strategi, "Kompetent ind i fremtiden".

Strategien orienterer sig mod fem pejlemærker, som har det fælles fokus, at afdelingen skal kunne håndtere de kapacitetsmæssige udfordringer, der følger af væksten. Pejlemærkerne er:

- Vækst og kapacitet
- Dialog og inddragelse
- Klima og natur
- Teknologi og data
- Organisation og medarbejdere

Strategien er godt implementeret og er ledsaget af en agil handlingsplan, som revideres årligt og definerer fokus for de enkelte år.

2. Den politiske organisation

Den politiske organisation omfatter, ud over Byrådet, følgende udvalg:

- Økonomi- og Erhvervsudvalget
- Plan- og Vejudvalget
- Klima- og Miljøudvalget
- Kultur-, Fritids-, Outdoor og Idrætsudvalget
- Dagtilbuds-, Skole- og Familieudvalget
- Socialudvalget

- Ældreudvalget
- Sundheds- og Nærhedsudvalget
- Arbejdsmarkedsudvalget
- Klimahandlingsudvalget (§17 stk. 4 udvalg)

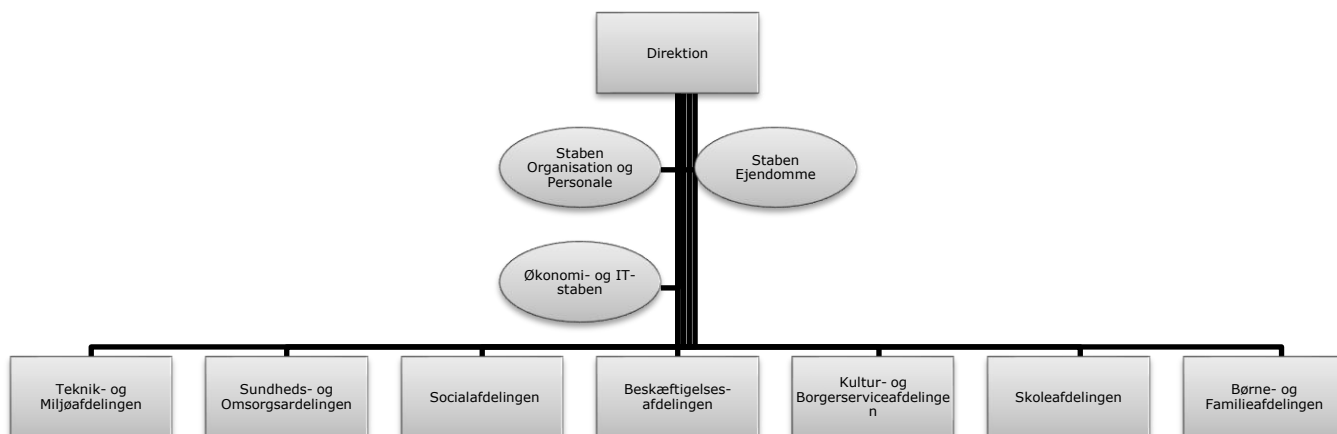
Byrådet har i alt 31 medlemmer.

Teknik- og Miljøchefen medvirker i betjeningen af Plan- og Vejudvalget og Klima- og Miljøudvalget.

3. Administrativ organisering

Silkeborg Kommunes administrative organisering består af en overordnet strategisk arbejdende direktion på tre medlemmer og ti afdelings- og stabschefer. De tre direktører og de ti chefer udgør kommunens øverste ledelse – koncernledelsen. Teknik- og Miljøchefen er en af de ti chefer.

Teknik- og Miljøchefen, der refererer til koncerndirektør Lauge Rud-Clemmensen, har ansvaret for teknik- og miljøområdet med ca. 300 medarbejdere og et budget på ca. 430 mio., hvoraf de 215 mio. er til anlæg.



4. Teknik- og Miljøafdelingen

Teknik- og Miljøafdelingen er opdelt i fem sektioner, der alle refererer til Teknik- og Miljøchefen:

- Byg og Informatik
- Plan
- Natur og Miljø
- Vej og Trafik
- Entreprenørgården

Hver enkelt sektion har en sektionsleder men består ellers af en række medstyrende teams. Disse teams er karakteriseret ved faglig sammenhæng omkring målsætninger og opgaver. Den teambaserede organisationsform tager afsæt i en tænkning om, at medstyrende teams kan være med til at sikre:

- større borger- og erhvervstilfredshed med afsæt i en øget faglighed og bedre kvalitet i opgaveløsningen

- større effektivitet og kvalitet i opgaveløsningen med afsæt i færre led i beslutningsprocesserne og mulighed for at, beslutningerne træffes tæt på opgaveløsningen
- øget motivation, medarbejdertilfredshed og vidensdeling med afsæt i mere medindflydelse, større ansvar og råderum og bedre mulighed for at indgå i sociale relationer

Teknik og Miljøafdelingen er velfungerende med en god og uhøjtidelig stemning. Den høje faglighed og høje grad af trivsel og engagement går hånd i hånd.

I det følgende kan du læse mere om de enkelte sektioners arbejdsområder.

Natur og Miljø

Natur- og Miljøsektionen varetager kommunens myndigheds-, planlægnings- og driftsopgaver inden for hele natur- og miljøområdet. Sektionens 46 medarbejdere er inddelt i 6 faglige team og 2 sekretariater, som er:

Team Landbrug, der meddeler husdyrgodkendelser og udfører landbrugstilsyn som hovedopgave. Rottebekæmpelsen hører også til her som en væsentlig opgave.

Team Jord og Virksomheder, der meddeler miljøgodkendelser og andre tilladelser til kommunens virksomheder og fører tilsyn med virksomhederne. Teamet er en aktiv part i den vækst, kommunen oplever, med deltagelse i udarbejdelsen af lokalplaner, jordflytninger og anden afledt miljøaktivitet. Også klagesager, der følger af det høje aktivitetsniveau, bliver håndteret i teamet.

Team Grundvand, der er garant for beskyttelse af kommunens drikkevandsområder. Teamet er i gang med at udarbejde indsatsplaner for drikkevandsbeskyttelse og har løbende sagsbehandling med indvindingstilladelser og tilsyn med drikkevandskvalitet og vandværker.

Team Natur, der arbejder med Silkeborg Kommunes DNA. Sagsbehandling efter naturbeskyttelsesloven er en hovedopgave, men teamet arbejder på en lang række områder også med benyttelse af naturen på det rekreative område i form af naturture og etablering af outdoor faciliteter for publikum. Teamet har en stor rolle i udarbejdelsen af lokalplaner. Drift af skove og grønne områder og naturpleje ligger også i teamet.

Team Vandløb og Søer, er et bredt sammensat team. Håndtering af regn- og spildevand, herunder klimatilpasning, er en af hovedopgaverne særligt i forbindelse med lokalplaner. Alt arbejde vedrørende vandløb udføres i teamet, herunder myndighedsbehandling, vandløbsvedligeholdelse samt vandløbsrestaureringer og lavbundsprojekter. Dambrug og sejladsområdet er andre områder, der varetages i teamet.

Team Energi og Ressourcer, der arbejder med affaldsplanlægning og -myndighedsbehandling, varmeplanlægning, og miljøvurderinger af planer og projekter. De har en stor andel i, at der bliver udrullet fjernvarme til flere borgere i kommunen.

Klimasekretariatet

Byrådet har besluttet, at kommunen som virksomhed skal være CO₂-neutrale i 2025. Det er også ambitionen, at kommunen som geografi skal være klimaneutral og klimarobust i 2045 jf. arbejdet i DK2020-samarbejdet. Indsatsen koordineres i klimasekretariatet, hvor der pt. er 2 personer.

Gudenåkomitéens sekretariat

Natur- og Miljøsektionen sekretariatsbetjener herudover den fælleskommunale Gudenåkomité med én fuldtidsmedarbejder.

Vej og Trafik

Vej- og Trafiksektionen varetager kommunens myndigheds-, planlægnings-, anlægs- og driftsopgaver inden for hele vej- og trafikområdet. Sektionens 28 medarbejdere er inddelt i 4 faglige team, som er:

Team Anlæg, der udfører forundersøgelser, projektering, udbud, projektstyring og tilsyn på kommunale vejanlæg og byggemodninger – realisering af kommunens infrastruktur til en samlet anlægssum på ca. 115 mio.kr./år. Teknisk godkendelse af private vejprojekter indgår ligeledes, og der faciliteres med koordination og samarbejde ved større byggemodningsprojekter med mange lodsejere.

Team Drift, der varetager driftsmæssige opgaver inden for vejafvanding, vej-, fortovs- og stibelægning, bro og tunnel, ledningsreovering, vintertjeneste, renholdelse, vejinventar, kørebaneafmærkning og rabatklipping, opgravningstilladelser, afspærringsplaner, vejskilte, beskæring af beplantning langs veje, gadelys, vejbeplantning og dannelse af grundejerforening. Der er et tæt samarbejde med vores Entreprenørgård med projektstyret drift og sikring af konkurrencedygtige priser.

Team Myndighed, der forestår kommunens trafikplanlægning i såvel konkrete projekter som kommune- og lokalplaner, samt myndighedsopgaver ift. vejadgange, overkørsler, udstykninger, parkering, private fællesveje, torvehandel og råden over vejareal, skilte til arrangementer og ekspropriationsopgaver i kommunen. Teamet udfører også kommunal parkeringskontrol med supplement af cityservice.

Team Trafik, der primært fremmer indsatser vedrørende trafiksikkerhed og cykelfremme og udvikler den kommunale kollektive trafik. Det sker bl.a. gennem projekter i Trafiksikkerhedsplanen og Cykelhandlingsplanen. Desuden udføres løbende opgaver inden for servicevejvisning, signalanlæg, trafiksikkerhed, trafiktællinger, cykel-/gangtrafik, trafiksikkerhedskampaner og administration af bybusser og lokalruter. Her sker også koordination af færdselssager og samarbejde med eksterne parter gennem bl.a. Trafiksikkerhedsudvalget.

Plan

Plan løser myndigheds-, udviklings-, og planlægningsopgaver indenfor hele planområdet. Sektionen fungerer som indgang for borgere og erhvervsliv i rigtig mange sager og lægger stor vægt på at arbejde på tværs af planlægningsområdet og fra start til slut, når der skal opføres nyt byggeri eller anlæg.

Plan er organiseret i tre teams, som har selvstændigt ansvar for hver sin opgaveportefølje. I alt arbejder 23 medarbejdere indenfor området.

Team Strategi og Erhverv arbejder med planstrategi, kommuneplan og udviklingsplaner. Teamet laver desuden erhvervslokalplaner i de større byer og langs Silkeborgmotorvejen og repræsenterer Silkeborg Kommune i den indledende dialog om erhvervsager.

Team By og Bolig laver boliglokalplaner og lokalplaner for offentlige funktioner og centerområder i de større byer, overvejende Silkeborg og Kjellerup. Teamet arbejder desuden med helheds- og strukturplaner, byrum, byliv og arkitektonisk vejledning.

Team Omegn og Landskab laver lokalplaner i det åbne land og i kommunens mindre byer. Teamet arbejder desuden med landzoneadministration, naturbeskyttelseslovens bygge- og beskyttelseslinjer, fredningssager, campingreglementet, geologiske og landskabelige interesser samt de bevaringsværdige bygninger og kulturmiljøer.

Byg og Informatik

Byg- og Informatiksektionen varetager myndighedsopgaver på byggesags- og byfornyelsesområdet, visse dispensationer efter Planloven, ejendomsdataområdet, adressering og vejnavngivning, ejendomsskat samt registerførelse af BBR- og ESR. Desuden interne udviklings- og administrationsopgaver. Sektionens ca. 40 medarbejdere er inddelt i 4 faglige team, som er:

Team Bolig og Team Erhverv løser myndighedsopgaver inden for byggesags- og byfornyelsesområdet. De sagsbehandler alle sager, der skal have en byggetilladelse samt sager efter Byfornyelsesloven og dispensationer efter Planloven. Begge teams arbejder ud fra en dialogbaseret- og serviceorienteret tilgang, så eventuelle øvrige tilladelser fra anden lovgivning håndteres og der tilbydes både virksomheder og borgere mulighed for forhåndsdialog. Der opkræves betaling for medgået tid jf. politisk besluttet betalingsvedtægt og målstyring sker efter fælleskommunale servicemål.

Team Stab og Ejendomsdata fungerer dels som afdelingens fælles sekretariat og som myndighed for en række ejendomsregistre. Her varetages opgaver med den overordnede økonomistyring; budget og regnskab for drifts- og anlægsbevillinger samt ledelsesinformation. Desuden administrative opgaver med dagsordensproduktion, personaleadministration, controlling og lederservice. På ejendomsdataområdet varetages sagsbehandling vedrørende kommunal ejendomsskat, fritagelser efter Ejendomsskatteoven, registerførelse af Bygnings- og Boligregisteret (BBR), Ejendomsstamregistret (ESR) samt Danmarks Adresse Register (DAR) samt sagsbehandling i forhold til vej- og adresseændringer. Endeligt varetager teamet sekretærfunktion for Hegnssynet i Silkeborg Kommune.

Team Kort og Geodata har ansvaret for produktion og distribution af kommunens analoge og digitale kort- og geodatagrundlag; herunder systemvedligeholdelse og drift og udvikling af kommunens WebGIS portal. Teamet er det faglige omdrejningspunkt i forhold til afdelingens forskellige data- og visualiseringsanalyser, herunder anvendelse og udvikling af kommunens forskellige kortgrundlag. I teamet er der tilknyttet en indtægtsbaseret landmålings- og dronfunktion, og teamet varetager desuden en række digitaliserings- og registreringsopgaver for andre fagområder i Teknik- og Miljøafdelingen.

Team Digitalisering og IT har drifts- og udviklingsansvaret for Teknik- og Miljøafdelingens udviklingsstrategi og tilknyttede projekter og handlinger. Her varetages projektlederfunktionerne for afdelingens organisatoriske og forretningsmæssige initiativer. Teamet er ansvarlige for afdelingens udvikling og brug af ledelsesinformation og porteføljestyrelse samt de koordinerende indsatser for Smart City, IOT og anden teknologisk forretningsudvikling. Endelig varetages en udviklings-, drifts- og supportfunktion for IT-anvendelse og telefoni samt en betalt sekretariatsfunktion for det fælleskommunale "GeoMidt samarbejde".

Entrepenørgården

Entrepenørgården består af 6 afdelinger med ca. 150 ansatte. Entrepenørgården løser opgaverne effektivt og til konkurrencedygtige priser. Der arbejdes efter forretningsmæssige principper i delvis konkurrence med det private erhvervsliv.

Afd. 1 Administrationen består af 11 medarbejdere som sørger for alt det administrative arbejde.

Afd. 2 Service og Maskiner består af ca. 30 mand som varetager lidt blandede opgaver. Skadedyrsbekæmpelse, fjernvarmeledninger og kabler, græsslåning af idrætsarealer, udstykninger, gasbrænding af gader og stræder, samt vedligeholdelse af rabatter og grøfter.

Afd. 3. Vej og Anlæg består af ca. 30 mand som arbejder med at vedligeholde vores veje, fortove og pladser, herunder lapning af huller i asfalten, vedligehold af skilte og vejstriber. Desuden fejning og renhold, tømning af affaldsspande, fjernelse af døde dyr. Vedligeholdelse af belægninger på fortove og stier, samt anlæg af nye veje og pladser.

Afd. 4 Natur og Park består af ca. 30 mand som arbejder med grønne områder, hvor naturpleje er i højsæde. Silkeborg Kommune er PEFC-skovcertificeret som sikrer bæredygtigt skovdrift. Udover skovdrift varetages også drift og vedligeholdelse af vandløb, søbade, parker, naturområder, samt beplantning af udstykninger og opsætning af kommunens juletræer.

Afd. 5 Idræt og Institutioner består af ca. 35 mand som vedligeholder udearealer på 400 institutioner og 55 idrætsarealer, som omhandler opstregning af baner, vedligeholdelse af beplantning mv.

Afd. 6 Maskiner og Pladser består af 8 mand som arbejder med reparation og services af Entreprenørgårdens maskiner og biler, samt udvikling og optimering af maskinparken og indkøb og salg af materiel. Endvidere pasning af Entreprenørgårdens forskellige pladser rundt om i kommunen.

5. Teknik- og Miljøchefen

Ansvarsområder/opgaver

Teknik- og Miljøchefen har, med reference til direktøren, driftsansvaret, (ledelsesmæssigt, økonomisk, organisatorisk, styringsmæssigt, fagligt udviklingsmæssigt, personale- og driftsmæssigt) for fagområdet. Afdelingen har en lang række myndighedsopgaver. Teknik- og Miljøchefens hovedopgave er at oversætte politiske beslutninger og efterfølgende implementere beslutningerne.

Teknik- og Miljøchefen har ansvaret for udarbejdelse og gennemførelse af mål og strategier samt at udvikle afdelingen under hensyntagen til de overordnede beslutninger. Teknik- og Miljøchefen har ansvaret for udarbejdelse, forelæggelse og ekspedition af faglige sager for de respektive faglige udvalg.

Faglige opgaver

De faglige opgaver består i sammen med afdelingens ledergruppe:

- at tage initiativer til en løbende kvalitets- og produktudvikling af afdelingens ydelser
- sikre at der sker en løbende ajourføring af den faglige viden inden for afdelingen
- en kvalificeret, effektiv og imødekommende betjening af afdelingens kunder
- at motivere medarbejderne til at udnytte deres kompetencer fuldt ud
- at sikre og udvikle et godt fysisk og psykisk arbejdsmiljø

Ledelses-, medarbejder- og organisationsudvikling

Opgaven med ledelses- medarbejder- og organisationsudvikling består i:

- en løbende sparring med og udvikling af afdelingens ledere
- at gennemføre relevant organisationsudvikling i afdelingen
- at lægge de overordnede linjer for medarbejderudvikling i afdelingen
- at implementere personalepolitikker mm. i afdelingen

Økonomistyring

Økonomistyringen skal sikre:

- at budgetterne overholdes
- at der tages initiativer til en løbende service- og ressourcetilpasning, så der samtidig skabes rum til udviklingsprojekter

- at væsentlige økonomiske afvigelser rapporteres til den ansvarlige direktør og udvalg

Strategisk ledelse

Strategisk ledelse består bl.a. i:

- at indsamle og vurdere lokale og nationale udviklingstiltag på fagområdet
- at foretage analyser af de strategiske muligheder ovennævnte tiltag giver med henblik på implementering af konkrete organisatoriske ændringer
- at kommunikere væsentlige strategiske overvejelser for afdelingens virke videre til direktøren/direktionen og koncernledelsen
- at indgå i tværkommunale projekter

Samarbejde

Et godt samarbejde består bl.a. i:

- det overordnede ansvar for et godt, konstruktivt og udviklende samarbejde med de øvrige afdelinger og stabe i Silkeborg Kommune, samt samarbejdspartnere såvel inden for som uden for kommunalt regi til Silkeborg Kommunes bedste
- et ansvar for at samtænke og samskabe løsninger af tværgående karakter med de øvrige afdelinger og stabe, samt i forhold til Silkeborg Kommunes eksterne partnere
- et velfungerende MED-system på alle niveauer

Information og kommunikation

Opgaven vedrørende information og kommunikation omfatter:

- en løbende kommunikation om alle væsentlige forhold, der måtte have indflydelse på arbejds- og personaleforhold til såvel interne som eksterne samarbejdspartnere
- deltagelse fra afdelingen i alle relevante møder såvel internt som eksternt
- at være blandt Silkeborg Kommunes repræsentanter i forhold til eksterne samarbejdspartnere, f.eks. KL, Region Midtjylland, Staten og Silkeborg Forsyning
- at bidrage til et godt samspil med omverdenen og til at Silkeborg Kommune fastholder væksten ved fortsat at være attraktiv for ekstene investorer. Du er således blandt Silkeborg Kommunes repræsentanter i forhold til de større udviklere, investorer og bygherrer
- et ansvar for og en bidragsyder til kommunens strategiske kommunikation

Teknik- og Miljøchefens roller i forhold til de politiske udvalg

Teknik- og Miljøchefen har bl.a. ansvaret for:

- at have en løbende dialog med udvalgsformændene og deltagelse i formandsmøder.
- frembringe dagsordner til de politiske udvalg – og deltage i udvalgets/udvalgenes møder
- at frembringelsen af dagsordener koordineres med den for fagområdet ansvarlige direktør
- at indstilling af sager til de politiske udvalg sker af Teknik- og Miljøchefen i de sager, hvor Teknik- og Miljøchefen har ansvaret.
- at yde faglig sparring og rådgivning til det/de tilknyttede politiske udvalg og udvalgsformand/-mænd
- sammen med direktøren yde faglig rådgivning af borgmesteren
- en informations- og handlepligt i forhold til at give det/de politiske udvalg relevant information om fagområdet
- repræsentation udadtil, hvor det oftest vil være Teknik- og Miljøchefen, der i faglige spørgsmål repræsenterer sammen med udvalgsformanden.
- at repræsentere Silkeborg Kommune i diverse råd og nævn.

6. Koncernledelsen

Koncernledelsen er Silkeborg Kommunes koordinerende strategiske ledelsesforum, der med afsæt i de forskellige fagområder sikrer sammenhæng vertikalt og horisontalt i organisationen. Koncernledelsen har udarbejdet en strategi "Strategi 2025 – Kompetent ind i fremtiden".

I et fællesskab præget af dialog og dynamik har koncernledelsens medlemmer med afsæt i eget fagområde ansvar for aktivt at medvirke til at udvikle, koordinere, aftale og realisere tværgående initiativer.

Koncernledelsens opgaver indebærer bl.a.

- at bidrage aktivt til at skabe overordnet sammenhæng i organisationen og have medansvar for kommunens samlede udvikling – for Teknik og Miljøchefen betyder det bl.a. et stærkt blik for at understøtte den store velfærdsudfordring
- at understøtte direktionens strategiske ledelse af Silkeborg Kommune
- at medvirke til at sikre koncernperspektivet gennem en fælles identitet og helhedstænkning i kommunens virke og derved minimere sektorisering
- at bidrage med afsæt i de forskellige fagområder til udvikling og implementering af tværgående initiativer både internt og eksternt
- at bidrage til effektiv driftsmæssig koordinering bl.a. gennem hensigtsmæssig håndtering af snitflade-problematikker

Koncernledelsens tværgående opgaver

- at vedligeholde og udvikle koncernperspektivet i organisationen
- at fungere som platform for tværgående strategiske drøftelser og strategiudvikling
- at medvirke til at initiere og udforme tværgående initiativer i form af projekter, strategier og politikker
- at medvirke til at realisere tværgående initiativer gennem koordinering og implementering
- at fungere som forum for drøftelse og prioritering af fælles tværgående initiativer

7. Opgaver og udfordringer

Silkeborg Kommunes Teknik- og Miljøafdeling står i lighed med andre kommuner overfor udfordringer, men har samtidig en organisation, der har kompetencerne og viljen til at imødekomme disse udfordringer.

På kort sigt er udfordringerne bl.a.:

- at omsætte byrådets vision samt planstrategiens fire pejlemærker og 8 indsatsområder i afdelingens daglige arbejde
- at holde fast i afdelingens strategiarbejde med henblik på at udvikle afdelingen og fortsat kunne imødekomme omgivelsernes krav og forventninger. Strategien skal revideres i efteråret 2023
- at sikre løbende forventningsafstemning og prioritering af behovet for fysisk planlægning i forhold til de ressourcer, der er tilstede i afdelingens som helhed
- at fastholde fokus på løbende optimering af produktivitet og effektivitet i afdelingens drifts- og myndighedsopgaver i balance med den afsatte økonomi
- gennem projektet helhedsorienteret sagsbehandling at sikre den interne effektivitet og faglige koordinering i sagsbehandlingen
- at videreudvikle en effektiv, serviceminded og smidig sagsbehandling og kommunikation af relevante planer og resultater
- at videreudvikle digitalisering og teknologiudnyttelse i hele afdelingen.

På lidt længere sigt er udfordringerne bl.a.:

- at konsolidere og videreudvikle de kortsigtede udfordringer
- at udvikle en mobilitetsstrategi
- at styrke trafiksikkerheden
- at arbejde for balanceret vækst i hele kommunen, herunder attraktive byer, og opretholde Silkeborg by som et centralt handelscentrum
- at udarbejde ny affalds- og ressourceplan, spildevandsplan, vandforsyningsplan, klimahandlingsplan og indsatsplan for grundvandsbeskyttelse og alle mulige andre sektorplaner
- at gennemføre de planlagte og igangsatte byudviklings- og infrastrukturprojekter, bl.a. Havnen & Søfronten, Eriksborg og kommuneplanlægning for kommende vedvarende energianlæg og for nye erhvervsområder
- at understøtte byrådets vision om Danmarks Outdoorhovedstad, blandt andet gennem at styrke naturområdernes biodiversitet, rekreative værdi og anvendelse
- at arbejde for realisering af byrådets ambitiøse klimamål, herunder sikre en hensigtsmæssig organisering af klimaarbejdet.

8. Lederprofil

Vi har mange forventninger til en ny chef, og vi lægger vægt på følgende:

- Uddannelse og erfaring
Du har en akademisk uddannelse eller anden uddannelse, der er relevant for stillingen, og det er en fordel, hvis du har erfaring inden for teknik- og miljøområdet. Det er desuden et plus, hvis du har erfaring med projekt- og programledelse, da afdelingen har ansvar for at lede større tværgående programmer.
- Ledelse på højt niveau
Du har erfaring med ledelse af veluddannede og fagligt dygtige ledere. Du bringer deres kompetencer og viden i spil, samtidig med at du har blik for helheden og får afstemt det fælles ambitionsniveau på tværs i kommunen.
- Ledelse i en politisk styret organisation
Du har politisk tæft og evner den politiske rådgivning og håndtering. Du har erfaring med at betjene og rådgive politikere, samt i at navigere i det politiske system.
- Kommunikation
Du evner både skriftligt og mundtligt at levere klare budskaber, internt i forhold til medarbejdere og politikere og eksternt i de mange samarbejdsrelationer du vil indgå i.
- Ledelse af koncernen
Du evner, i en koncernledelse, at indgå i et konstruktivt og tillidsfuldt samarbejde om kommunens samlede udvikling.
- Profilering
Du har engagement og energi i forhold til at sætte Silkeborg Kommune på landkortet både lokalt, regionalt og nationalt. Du er god til at netværke.
- Økonomi
Du har solid indsigt i økonomisk styring, herunder indsigt og forståelse for den kommunale økonomi.
- Ledelse af forandringer
Erfaring med ledelse af et fagområde der konstant udfordres og forandres.

9. Personlige egenskaber

- Du har et stærkt strategisk blik, kan sætte retning og bringe Teknik og Miljø godt ind i fremtiden
- Du evner at opbygge gode og stærke relationer internt og eksternt via din troværdighed og tillidsskabende facon
- Du er ambitiøs og visionær på kommunens vegne og vil sætte synlige fodaftryk
- Du finder det interessant og udfordrende at arbejde i og med forandringer
- Du er nysgerrig og udfordrer gerne organisationen med nye vinkler og indsigter
- Du er fokuseret på "vi" før "jeg"
- Du er motiverende, bringer andre i spil, men er ikke bange for selv at stå på mål og tage ansvar
- Du er kreativ, empatisk og har en uhøjtidelig tilgang

10. Ansættelsesvilkår

Stillingen besættes på overenskomstvilkår jfr. Aftale om aflønning af chefer indgået mellem KL og diverse faglige organisationer.

Lønnen er 1.060.446 kr. årligt. Hertil kommer en arbejdsgiverbetalt pensionsordning på 20,74% af årslønnen.

11. Yderligere oplysninger

Ansættelsesudvalget består af:

Direktør Lauge Rud-Clemmensen (Formand for ansættelsesudvalget)

Kommunaldirektør Lone Lyrskov

Ejendomschef Allan Madsen

Personalechef Kirsten Mørch Hansen

Sektionsleder Mette Bøgvad, Entreprenørgården

Sektionsleder Morten Horsfeldt Jespersen, Natur og Miljø

Tillidsrepræsentant Stig Paaske Autzen – IDA

Tillidsrepræsentant Rikke Fuks – DM

HR-konsulent Stine Ross Poulsen

Yderligere oplysninger om stillingen kan indhentes hos koncerndirektør Lauge Rud-Clemmensen, tlf. 3068 5192. Send en SMS for nærmere aftale. Alle henvendelser behandles fortroligt.

12. Ansættelsesproces

Ansøgningsfristen til stillingen er lørdag d. 15. april.

Send din ansøgning via kommunens hjemmeside. Klik på "Ansøg" og vedhæft din ansøgning og cv samt eventuelle relevante bilag.

Vi holder første samtalerunde den 19. april 2023 og anden samtalerunde den 25. april 2023.

Mellem samtalerne gennemføres profilanalyse af de ansøgere, der går videre til anden samtalerunde. Efter anden samtalerunde indhentes referencer.

Økonomi- og Erhvervsudvalget behandler sagen i umiddelbar forlængelse af ansættelsesprocessen.

Forventet tiltrædelse den 1. juni 2023.

13. Baggrundsoplysninger

På Silkeborg Kommunes hjemmeside, www.silkeborg.dk kan hentes yderligere materialer herunder:

- Planstrategi 2050
- Udviklingsstrategi for Vækst og Velfærd 2018-2030
- Koncernledelsens strategi 2025 – Kompetent ind i fremtiden
- I udvikling og vækst – Strategi for Teknik og Miljø 2021-2024
- Ledelsesgrundlag i Silkeborg Kommune
- Styringsmodel i Silkeborg Kommune