

JOB- OG PERSONPROFIL SKOLECHEF

1. Baggrund

Vores nuværende skolechef er blevet direktør for børne- og kulturområdet i Favrskov Kommune, og derfor søger vi en ny chef for området.

Silkeborg Kommune er Danmarks 8. største kommune. Vi ligger midt i den smukkeste natur og har et sprudlende kultur-, friluftsliv- og foreningsliv, velfungerende by- og landsbysamfund og et dynamisk erhvervsliv. Kommunen er et demokratisk fællesskab med flere end 100.000 aktive borgere.

Silkeborg er en af Danmarks store vækstkommuner og ventes om godt 12 år at være Danmarks 6. største kommune. I de senere år har vi oplevet den største byudvikling i Silkeborg bys historie, og det største byggeboom i kommunen nogen sinde. Overalt skyder både private og offentlige byggerier op, og Silkeborg Kommune er blandt de mest aktive, målt på kommuners investeringer pr. 1.000 indbyggere. Vi har en erhvervsstrategi med fokus på at skabe en grøn kommune med et stærkt erhvervsliv, som bidrager til en bæredygtig udvikling.

Med vores smukke natur er vi hele Danmarks Outdoor Hovedstad. Øget bevægelse, sundhed og livskvalitet for alle er en integreret del af vores friluftstrategi og masterplan for udviklingen af Danmarks Outdoor Hovedstad, og et væsentligt element i vores planstrategi og øvrige politikker, planer og strategier.

Vi oplever en vækst med flere borgere og flere virksomheder, der skaber arbejdspladser, og bidrager til, at vi har råd til velfærd, byer med liv, handel og oplevelser, og at alle har mulighed for at indgå i store og små fællesskaber og leve et trygt og godt liv. Livskvalitet og velfærd er afgørende for vores fortsatte vækst og udvikling.

Silkeborg Kommune har ca. 7.000 ansatte, svarende til ca. 6.200 fuldtidsstillinger. Vores driftsbudget i 2024 er på 6,9 mia. kr. og vi investerer brutto 375 mio. kr. i nye anlæg. Vores fagligt stærke og engagerede medarbejdere fører byrådets mål og visioner ud i livet til gavn for fællesskabet, og organisationen er kendt for sin ordentlighed. Kommunen er en af de mest effektivt drevne kommuner i Danmark målt pr. 1.000 indbyggere.

Kommunens administrative organisering og ledelsesstruktur tager afsæt i en koncernmodel. Skolechefen indgår i koncernledelsen sammen med kommunens tre direktører og 10 afdelings- og stabschefer.

Byrådets vision

Byrådet har formuleret en overordnet retning for kommunen. Det er byrådets vision for, hvordan Silkeborg Kommune skal udvikle sig de kommende år. Byrådet vil arbejde for:

- VELFÆRD så alle kan leve et godt liv
- GRØN INDSTILLING som drivkraft for erhvervsliv, vækst, udvikling og omstilling for nuværende og kommende generationer
- BALANCERET VÆKST, så vi sikrer sammenhængskraft i hele kommunen
- DANMARKS OUTDOOR HOVEDSTAD som afsæt for bevægelse, sundhed og livskvalitet

Den sammenhængende Børne- og Ungepolitik

Silkeborg Kommunes sammenhængende Børne- og Ungepolitik beskriver den vision og de mål og værdier, som ligger til grund for alt vores arbejde med børn og unge i kommunen - uanset hvilken baggrund, de har. Politikken har tre overordnede mål:

- Vi vil styrke børn og unges muligheder for at lære så meget de kan
- Vi vil styrke trivsel og sundhed for børn og unge
- Vi vil styrke børn og unges naturlige lyst til leg, kreativitet og bevægelse

Politiske ambition for folkeskolen i Silkeborg 2023 – 2026

Dagtilbuds-, Skole- og Familieudvalget har besluttet en politisk ambition for fremtidens folkeskole for perioden 2023-2026, som kan binde almen- og specialområdet sammen og være det politiske fundament for de kommende års nødvendige beslutninger om prioritering af indsatser og ressourcer samt organisering af det samlede skolevæsen:



Fælles udvalgs mål for Dagtilbuds-, Skole- og Familie-området

Der er med afsæt i Den Sammenhængende Børne- og Ungepolitik, og understøttet af udvalgs mål gennem flere år, igangsat et arbejde med at formulere et fælles fagligt ståsted for alle ansatte på 0-18 års området. Et opdateret fælles fagligt ståsted skal sikre den rettidige og rette indsats i forhold til børn med særlige behov for at øge trivsel og mindske segregering fra almentilbuddet gennem et stærkt tværfagligt samarbejde.

2. Den politiske organisation

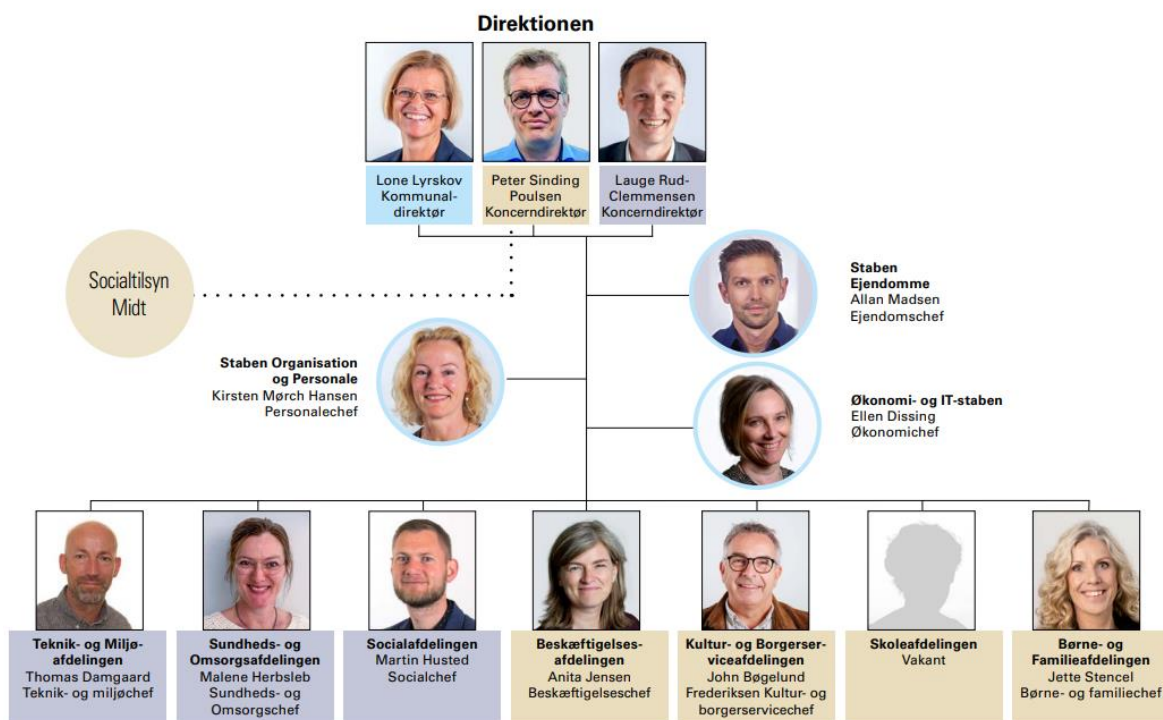
Den politiske organisation omfatter, ud over Byrådet, følgende udvalg:

- Økonomi- og Erhvervsudvalget
- Plan- og Vejudvalget
- Klima- og Miljøudvalget
- Kultur-, Fritids-, Outdoor og Idrætsudvalget
- Dagtilbuds-, Skole- og Familieudvalget
- Socialudvalget
- Ældreudvalget
- Sundheds- og Nærhedsudvalget
- Arbejdsmarkedsudvalget
- Civilsamfundsudvalget (§17 stk. 4 udvalg)

Byrådet har i alt 31 medlemmer. Skolechefen medvirker i betjeningen af Dagtilbuds-, Skole- og Familieudvalget

3. Administrativ organisering

Silkeborg Kommunes administrative organisering består af en overordnet strategisk arbejdende direktion på tre medlemmer og ti afdelings- og stabschefer. De tre direktører og de ti chefer udgør kommunens øverste ledelse – koncernledelsen. Skolechefen er en af de ti chefer. Alle driftsafdelinger understøttes af kommunens tre centrale stabe.



4. Skoleafdelingen

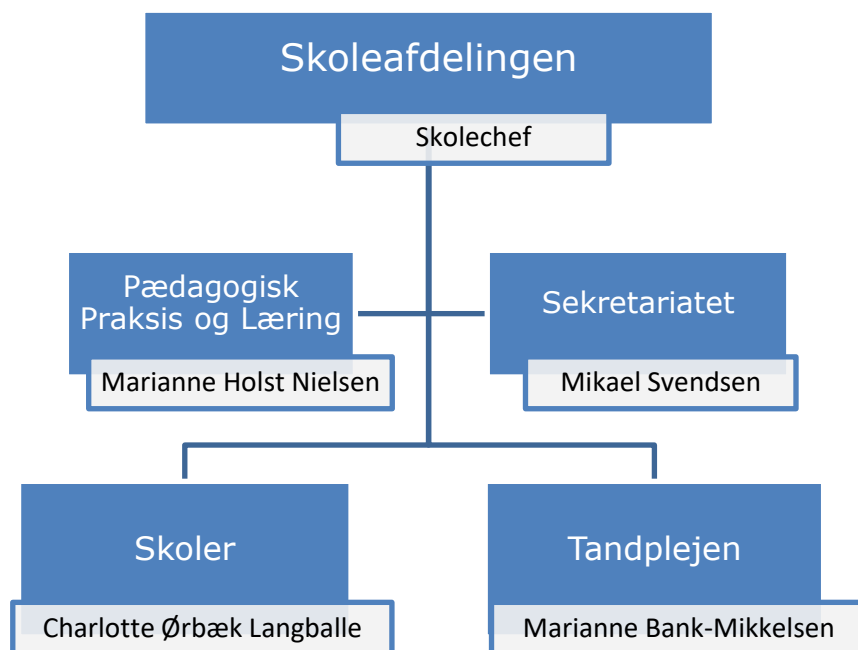
Skolechefen, der refererer til koncerndirektør Peter Sinding Poulsen, har ansvaret for Skoleområdet med ca. 1.800 medarbejdere og et driftsbudget i 2024 på 1.07 mia. kr.

Vi lægger vægt på at have et fælles og sammenhængende skolevæsen med plads til lokalt præg. Vi siger: "Alle går i samme retning men ikke nødvendigvis i takt og ad samme sti". Hos os er det vigtigt at sikre og understøtte, at den samlede skoleledelse er baseret på professionel ledelse af professionelle medarbejdere med henblik på opfyldelse af folkeskolens og Silkeborg Kommunes lokale mål.

Skoleafdelingen er opdelt i fire sektioner, der alle refererer til skolechefen:

- Sekretariatet
- Pædagogisk Praksis og Læring (PPL)
- Skoler
- Tandplejen

Hver sektion har en sektionsleder som er sektionens øverste ledelsesmæssig ansvarlige.



Skoleafdelingen er kendetegnet ved vedholdende at bestræbe sig på, at være en lærende organisation, der i alle led har fokus på at sætte elevernes læring og dannelse forrest. Den høje faglighed og høje grad af trivsel og engagement hos ledelse og medarbejdere går hånd i hånd. Afdelingen har en stabil og robust økonomi.

I det følgende kan du læse mere om de enkelte sektioners opbygning og arbejdsområder.

Pædagogisk Praksis og Læring (PPL)

PPL arbejder for at fremme alle børns mulighed for trivsel, inklusion, udvikling og læring. Det sker blandt andet gennem tværfagligt samarbejde med forældre, ledere og fagprofessionelle på 0 - 18 årsområdet f.eks. sundhedsplejen og familierådgivningen. PPL yder råd og vejledning om pædagogiske behov og tiltag for børn og unge med almenne og særlige behov og varetager den kommunale PPR-funktion, herunder myndighedsopgaver ift. visitation, skoleplacering af anbragte børn mv. PPL understøtter med flere forskellige fagligheder dagtilbud og grundskoler, så de løfter aktuelle udfordringer og lever op til national lovgivning og lokale politikker.

PPL's ledelse består af sektionsleder og tre teamledere. Der er 75 medarbejdere fordelt i følgende team:

- Team læring og udvikling
- Team sprog og kommunikation
- Team pædagogisk udvikling
- Team sprog og læsning
- Naturskolen

Sekretariatet

Sekretariatet i Skoleafdelingen varetager overordnet projektledelse, understøttelse af tværgående projekter, politisk betjening, analyse og udredningsopgaver m.m. Sekretariatet er desuden ansvarlig for en række myndighedsopgaver og administration. Indtil 1 oktober har sekretariatet også varetaget økonomiopgaver, men grundet organisationsændring pr. 1 oktober, bliver økonomiopgaver fra alle kommunens afdelinger samlet i ny fælles økonomiafdeling.

Sekretariatet består derfor pr. 1 oktober af tre teams under sektionsleder for sekretariatet: Team Myndighed, Team Kvalitet og et kørselskontor. Der er i alt 15 medarbejdere med forskellige fagligheder. Vi er et sekretariat, der tilstræber at løse vores opgaver helhedsorienteret, kompetent og fleksibelt både i forhold til drift og support.

Skoler

Sektionen omfatter kommunens 24 grundskoler, en specialskole og Silkeborg Ungdomsskole. Skolesektionen er afdelingens største sektion med ca. 1.600 medarbejdere, 26 skoleledere og 52 pædagogiske ledere. Skolelederne refererer fagligt og personalemæssigt til sektionslederen for skolerne, som har det ledelsesmæssige ansvar for sektionen.

Tandplejen

Tandplejesektionen løser tandplejeopgaver i henhold til Sundhedsloven. Der er 1 overtandlæge, 3 distriktsledere, 12 tandlæger, 3 specialtandlæger, 7 tandplejere, 42 klinikassistenter og 2 administrative medarbejdere.

Tandplejen laver børn- og unge tandpleje for ca. 21.000 børn og unge i alderen 0-21 år. Herudover laver vi omsorgstandpleje for ca. 450 ældre brugere på plejecentre og i egen bolig og specialtandpleje for ca. 250 fysisk og psykisk handicappede brugere.

5. Skolechefen

Ansvarsområder/opgaver

Skolechefen har, med reference til direktøren, det samlede driftsansvar for fagområdet. Skolechefens hovedopgave er at oversætte politiske beslutninger og efterfølgende implementere beslutningerne. Skolechefen skal løbende informere om væsentlige forhold inden for ansvarsområderne til koncerndirektøren.

Skolechefen har ansvaret for udarbejdelse og gennemførelse af mål og strategier samt at udvikle afdelingen, under hensyntagen til de overordnede beslutninger. Skolechefen har, sammen med børne- og familiechefen og koncerndirektøren, ansvaret for udarbejdelse, forelæggelse og ekspedition af faglige sager for dagtilbuds-, skole- og familieudvalget.

Skolechefen har det samlede driftsansvar for skoleområdet, hvilket indebærer ansvaret for den økonomiske styring, ledelse, organisation, personale og faglig udvikling.

Skolechefens opgaver omfatter bl.a.:

- at sikre en strategisk retning for udvikling af området
- at sikre, at skoleafdelingen funderer sit arbejde i lovgivningen og at politiske beslutninger og strategier implementeres i driften på skoleområdet
- at opfange og kommunikere succeser og udfordringer for driften til koncerndirektøren med henblik på en optimal servicering af det politiske udvalg
- at sikre økonomistyringen gennem en løbende service- og ressourcetilpasning
- at tage initiativ til løbende kvalitetsudvikling af skoleområdets ydelser
- at lede og skabe sammenhæng i afdelingsledelsen, og lede fagligt dygtige sektionsledere
- at sikre organisationsudvikling, herunder at fastsætte overordnede retningslinjer for udviklingen af ledere og medarbejdere på skoleområdet
- at sikre et godt fysisk og psykisk arbejdsmiljø
- at sikre et godt og velfungerende MED-samarbejde på hele fagområdet – og varetage den overordnede dialog med faglige organisationer m.v.
- at sikre et velfungerende tværgående strategisk samarbejde på tværs af det samlede børne- og unge-område og tage et fælles ansvar for hele koncernen sammen med de øvrige afdelings- og stabschefer
- at sikre et godt samspil mellem skolerne og de øvrige kommunale institutioner og

- aktiviteter i lokalområderne
- at sikre et godt samarbejde med samarbejdspartnere uden for Silkeborg Kommune, bl.a. lokale uddannelsesinstitutioner.

6. Koncernledelsen

Koncernledelsen er Silkeborg Kommunes koordinerende strategiske ledelsesforum, der med afsæt i de forskellige fagområder sikrer sammenhæng vertikalt og horisontalt i organisationen. I et fællesskab præget af dialog og dynamik har koncernledelsens medlemmer med afsæt i eget fagområde ansvar for aktivt at medvirke til at udvikle, koordinere, aftale og realisere tværgående initiativer.

Koncernledelsen arbejder ud fra en strategi "Strategi 2025 – Kompetent ind i fremtiden", som i øjeblikket og frem mod 2025 er under revidering.

Koncernledelsens opgaver indebærer bl.a.

- at bidrage aktivt til at skabe overordnet sammenhæng i organisationen og have medansvar for kommunens samlede udvikling
- at understøtte direktionens strategiske ledelse af Silkeborg Kommune
- at medvirke til at sikre koncernperspektivet gennem en fælles identitet og helhedstænkning i kommunens virke og derved minimere sektorisering
- at bidrage med afsæt i de forskellige fagområder til udvikling og implementering af tværgående initiativer både internt og eksternt
- at bidrage til effektiv driftsmæssig koordinering bl.a. gennem hensigtsmæssig håndtering af snitflade-problematikker.

Koncernledelsens tværgående opgaver

- at vedligeholde og udvikle koncernperspektivet i organisationen
- at fungere som platform for tværgående strategiske drøftelser og strategiudvikling
- at medvirke til at initiere og udforme tværgående initiativer i form af projekter, strategier og politikker
- at medvirke til at realisere tværgående initiativer gennem koordinering og implementering
- at fungere som forum for drøftelse og prioritering af fælles tværgående initiativer.

7. Opgaver og udfordringer

Silkeborg Kommunes Skoleafdeling står, i lighed med andre kommune, overfor udfordringer, men har samtidig en organisation, der har kompetencerne og viljen til at imødekomme disse.

På kort sigt er udfordringerne bl.a. at:

- Understøtte arbejdet med at realisere den igangsatte politiske ambition om, at flere børn og unge skal gå i skole i deres lokalområde.
- Håndtere de kapacitetsudfordringer Skoleafdelingen oplever, som konsekvens af at være en stor vækstkommune med stigende børnetal
- Sikre strategisk sammenhængskraft både horisontalt mellem sektionerne i afdelingen, og vertikalt fra det politiske niveau til den enkelte skoleledelse
- Styrke sammenhængen til og det ligeværdige samarbejde med Børne- og Familieafdelingen og Fælles Faglig Ståsted på hele 0-18-års området
- Fortsat at have fokus på at fastholde og udvikle ét fælles skolevæsen
- Sikre fortsat højt engagement og trivsel blandt såvel ledere som medarbejdere og aktivt bidrage til tilknytning og tiltrækning af medarbejdere og ledere til afdelingen
- Løbende håndtere de økonomiske udfordringer der aktuelt er i budgettet.

På lidt længere sigt er udfordringerne bl.a. at:

- Udvikle skoleområdet, så det fortsat kan imødegå udfordringer, bl.a. i forhold til børn og unges mentale sundhed og digitalisering
- Omsætte de politiske mål for læring og trivsel på 0-18-års området til handlinger i et samarbejde på tværs af afdelinger
- Sikre en økonomistyring baseret på enkle og transparente principper, der understøtter de faglige og ledelsesmæssige mål på området
- Videreudvikle igangsatte langsigtede udviklingsprojekter i takt med behovet for fornyelse og ændringer
- Sikre fremtidens kompetencer, så vi er robuste og tilpasningsdygtige og i stand til at tilgå fremtidige muligheder og udfordringer.

8. Lederprofil

Vi har mange forventninger til en ny chef, og vi lægger vægt på følgende:

- **Uddannelse og erfaring**
Du er stærkt fagligt funderet på skoleområdet og har en uddannelse, der er relevant i forhold til stillingen som skolechef. Dette er suppleret med en lederuddannelse, forventeligt på masterniveau. Det er en fordel hvis du har forvaltningserfaring og erfaring med at arbejde med politikere.
- **Ledelse på højt niveau**
Du har erfaring med ledelse af veluddannede og fagligt dygtige ledere. Du bringer deres kompetencer og viden i spil, samtidig med at du har blik for helheden og får afstemt det fælles ambitionsniveau på tværs i kommunen.
- **Ledelse i en politisk styret organisation**
Du har politisk tæft og evner den politiske rådgivning og håndtering. Du har kompetence til at gøre komplekse faglige forhold operationelle, samt at navigere i en politisk kontekst, hvor tingene kan skifte og ikke altid går den vej eller i det tempo, som forventet.
- **Kommunikation**
Du evner både skriftligt og mundtligt at levere klare budskaber, internt i forhold til medarbejdere og politikere og eksternt i de mange samarbejdsrelationer, du vil indgå i. Du er tilhænger af og fremmer en åben dialogkultur på alle afdelingens arbejdspladser.
- **Ledelse af koncernen**
Du evner, i en koncernledelse, at indgå i et konstruktivt og tillidsfuldt samarbejde om kommunens samlede udvikling.
- **Profilering**
Du har engagement og energi i forhold til at sætte Silkeborg Kommune på landkortet både lokalt, regionalt og nationalt. Du er god til at netværke.
- **Økonomi**
Du har solid indsigt i økonomisk styring, herunder indsigt i og forståelse for den kommunale økonomi. Som en del af Silkeborg Kommunes koncernledelse engagerer du dig både i skoleområdets økonomi, og i den samlede økonomistyring i Silkeborg Kommune – herunder indgår konstruktivt i drøftelser i forhold til tværgående prioriteringer.

- Ledelse af forandringer
Erfaring med ledelse af et fagområde, der konstant udfordres og forandres.

9. Personlige egenskaber

- Du er ambitiøs og visionær på skoleområdet og hele Silkeborg Kommunes vegne
- Du har et stærkt strategisk blik, kan sætte retning og bringe Skoleafdelingen godt ind i fremtiden
- Du er synlig og med evne til at samarbejde, samle og skabe sammenhæng
- Du evner at opbygge gode og stærke relationer internt og eksternt via din troværdighed og tillidsskabende facon
- Du er modig og tør udfordre på et reflekteret grundlag
- Du er undersøgende, inddragende, lyttende og tillidsbaseret i din tilgang til ledelsen af området
- Du er rolig, har personlig intrigeret og kan stå fast – også når organisationen "sitrer"
- Du er motiverende og nytænkende med evne til at skære igennem og tage beslutninger.
- Du har passion og engagement for børne- og unge-området

10. Ansættelsesvilkår

Stillingen besættes på overenskomstvilkår jfr. Aftale om aflønning af chefer indgået mellem KL og diverse faglige organisationer.

Lønnen er 1.131.119 kr. årligt. Hertil kommer en arbejdsgiverbetalt pensionsordning på 20,74% af årslønnen.

11. Yderligere oplysninger

Ansættelsesudvalget består af:

Direktør Peter Sinding Poulsen (Formand for ansættelsesudvalget)
Kommunaldirektør Lone Lyrskov
Personalechef Kirsten Mørch Hansen
Børne- og Familiechef Jette Stencil
Sektionsleder Charlotte Ørbæk Langballe, skole
Sektionsleder Marianne Holst Nielsen, PPL
Formand for skolelederforeningen: Bo Buhl Andersen
Tillidsrepræsentant Trine Falck Steen, DLF
Tillidsrepræsentant Jesper Højer Larsen, BUPL

Yderligere oplysninger om stillingen kan indhentes hos koncerndirektør Peter Sinding Poulsen, tlf. 2465 6059. Send en SMS for nærmere aftale. Alle henvendelser behandles fortroligt.

12. Ansættelsesproces

Ansøgningsfristen til stillingen er søndag 3. november kl. 24.00.

Send din ansøgning via kommunens hjemmeside. Klik på "Ansøg" og vedhæft din ansøgning og cv samt eventuelle relevante bilag.

Vi holder første samtalerunde torsdag 14. november 2024 og anden samtalerunde fredag 22. november 2024.

Mellem samtalerne gennemføres profilanalyse af de ansøgere, der går videre til anden samtalerunde. Efter anden samtalerunde indhentes referencer.

Økonomi- og Erhvervsudvalget behandler sagen i umiddelbar forlængelse af ansættelsesprocessen.

Forventet tiltrædelse 1. januar 2025.

13. Baggrundsoplysninger

På Silkeborg Kommunes hjemmeside, www.silkeborg.dk kan hentes yderligere materialer blandt andet:

- [Den Sammenhængende Børne- og Ungepolitik](#)
- [Sundhedsfremme- og forebyggelsespolitikken](#)
- [Koncernledelsens strategi 2025 – Kompetent ind i fremtiden](#) (under revidering)
- [Ledelsesgrundlag i Silkeborg Kommune](#)
- [Styringsmodel i Silkeborg Kommune](#)
- [Organisationsdiagram Skoleafdelingen](#)
- [Skolestyrelse i Silkeborg Kommune](#)
- [Skoleudvikling i Silkeborg Kommune](#)