



To mødeformer hvor DU er i centrum



Målet er, at du får en oplevelse af, at vi møder dig på en meningsfuld og støttende måde.

Derfor arbejder Silkeborg Kommune med forskellige mødeformer, hvor det er DIG, der sætter dagsordenen.

I denne pjece præsenteres Familierådslagning og Inddrag Nu.

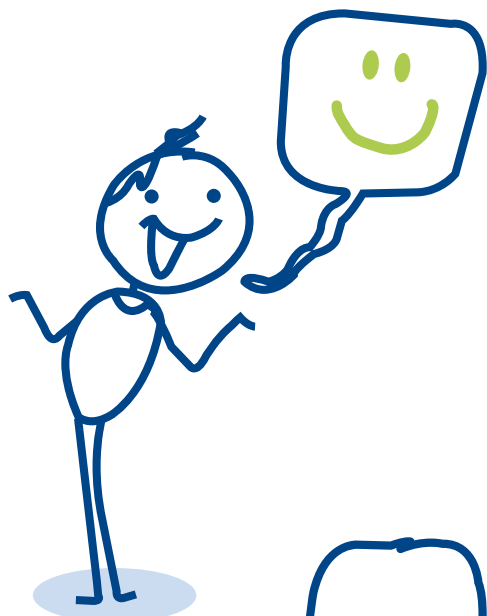
Fælles for begge samtaleformer er, at de sker på dine præmisser. Det er dig, der definerer, hvad der skal tales om - ikke kommunale fagfolk.

Folderen her skal klæde dig på, så du ved hvad de to forskellige mødeformer går ud på, så du får en indsigt i hvilken mødeform, der passer bedst i forhold til din givne situation.

Borgere og fagpersoner har ifm. en evaluering af metoden bl.a. udtalt:

”At aftalerne har betydet, at forældrene fik en tiltrængt aflastning i hverdagen og at netværket som helhed er blevet opmærksomme på hinandens trivsel. Ses ved, at de ofte ringer og ”tjekker op” på situationen”

”Hverdagen blev bedre og på grund af den ramme som Familierådslagningen tilbød, blev vi i stand til at tale sammen på en” ordentlig måde”.



Hvad er Familierådslagning?

Familierådslagning er en mødeform, hvor det private netværk inviteres og deltager aktivt.

Familierådslagning er egnet, når det vurderes, at du og dit netværk selv kan udvikle forslag til aftaler, der kan bidrage til en positiv forandring ift. din eller din families trivsel. Familierådslagning kan anvendes i mange sammenhænge.

Hvorfor Familierådslagning?

Ved at du og dit netværk får mulighed for selv at lave forslag til aftaler, understøtter det en åben beslutningsproces, hvor flere får lov til at spille en aktiv rolle.

Hvordan foregår det?

Du får hjælp af en samordner, som ikke arbejder i Børne- og Familieafdelingen til at planlægge og gennemføre Familierådslagningen, herunder til at afklare formål og hvem der skal deltage.

Ved mødet får du og dit netværk en række informationer fra fagpersoner. Herefter får I mulighed for at drøfte løsninger, uden fagpersoner tilstede. Jeres drøftelser skal føre til konkrete aftaler.

Når aftaler er udarbejdet, tilkaldes initiativtager og præsenteres for disse. Initiativtager vurderer, om de indgåede aftaler vil kunne sikre tilstrækkelig hjælp i forhold til formålet med mødet. Evt. laves der justeringer. En opfølgende Familierådslagning afholdes efter noget tid.

Familierådslagning holdes på et neutralt sted, og foregår typisk udenfor almindelig arbejdstid, af hensyn til netværket.

Hvad kan du forvente?

Det er dit møde, og der laves alene aftaler, som du finder relevante og ønsker at være en del af.

Hvad er et Inddragende Netværksmøde?

På de inddragende netværksmøder kan man samle det private og det faglige netværk.

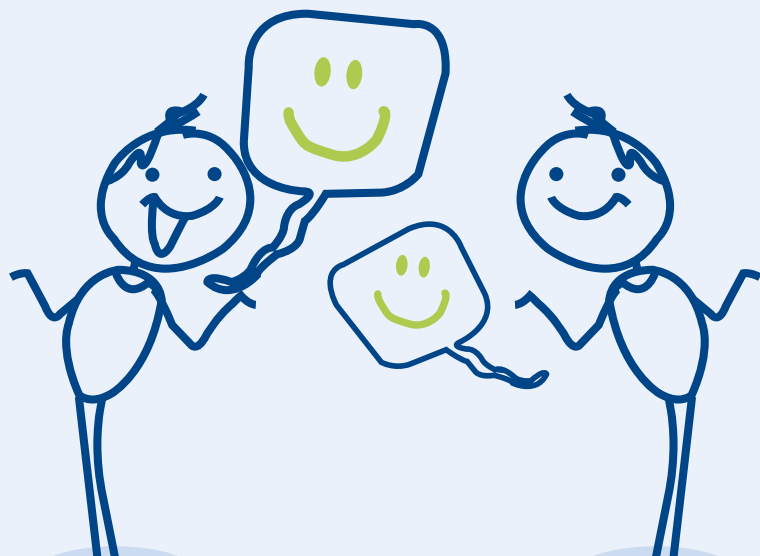
Metoden lægger vægt på, at de deltagende personer kan se og forstå udsagn, hændelser og adfærd forskelligt. Deltagerne får delt viden med henblik på at gøre mere af det, som virker, og mindre af det, der ikke virker.

Netværksmødet kan bruges i alle de sammenhænge, hvor du eller dine børn har brug for hjælp til samarbejde og koordinering. Mødet kan bruges i såvel en undersøgende sammenhæng, som ved løsning af konkrete udfordringer.

Sammen med initiativtager afklarer du dagsorden for mødet, og hvem der deltager.

Hvorfor et Inddragende Netværksmøde?

Sammen med fagpersoner og dit private netværk får du mulighed for at styrke og understøtte jeres samarbejde med det formål at lægge en plan for en positiv udvikling.



Hvordan foregår det?

De forskellige udsagn på mødet noteres på en tavle for at skabe et overblik.

En neutral mødeleder sikrer, at alle kommer til orde og sikrer at dagsorden og tid holdes

Et netværksmøde varer som regel omkring 2 timer og afsluttes med, at der laves konkrete mål og aftaler, som der arbejdes med i den efterfølgende periode.

Til hvert møde bliver der skrevet et referat.

Hvad kan du forvente:

Det er dit møde, og der laves alene aftaler, som du finder relevante og ønsker at være en del af. Mødelederen sikrer, at du bliver hørt og inddraget.



Borgere og fagpersoner har ifm. en evaluering af metoden bl.a. udtalt:

"Netværket får indsigt i systemets muligheder og begrænsninger, hvilket bidrager til større forståelse og respekt mellem parterne i det fremtidige samarbejde"

"Indsatsen bliver mere effektiv og der spares tid på den lange bane"

"På grund af visualiseringen på tavlen kan jeg følge med"

Eksempler på udsagn fra fagpersoner

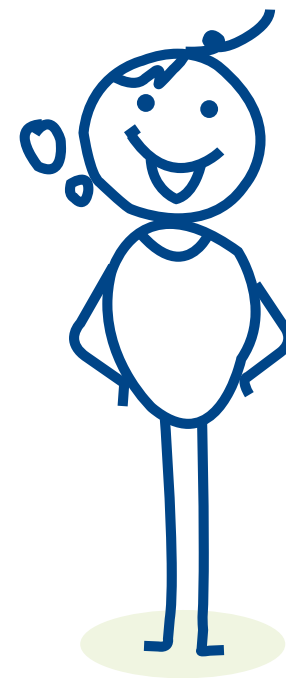
Eksempler på udsagn fra borgere

"Det bliver synligt, hvor der er ønske om forandring"

"Der var enighed om de mål der blev beskrevet, og folk arbejder i samme retning"

"Netværket opnår klarhed på problemstillingen"

"Føler at jeg bliver hørt, er ikke bare for døve øre"





Familie og Børnehandicap



Silkeborg
Kommune