

7. januar 2020

Badevandsprofil for Ans Søbred i Tange Sø

Ansvarlig myndighed

Silkeborg Kommune
Teknik- og Miljøafdelingen
Søvej 1-3
8600 Silkeborg
Tlf: 89 70 14 23

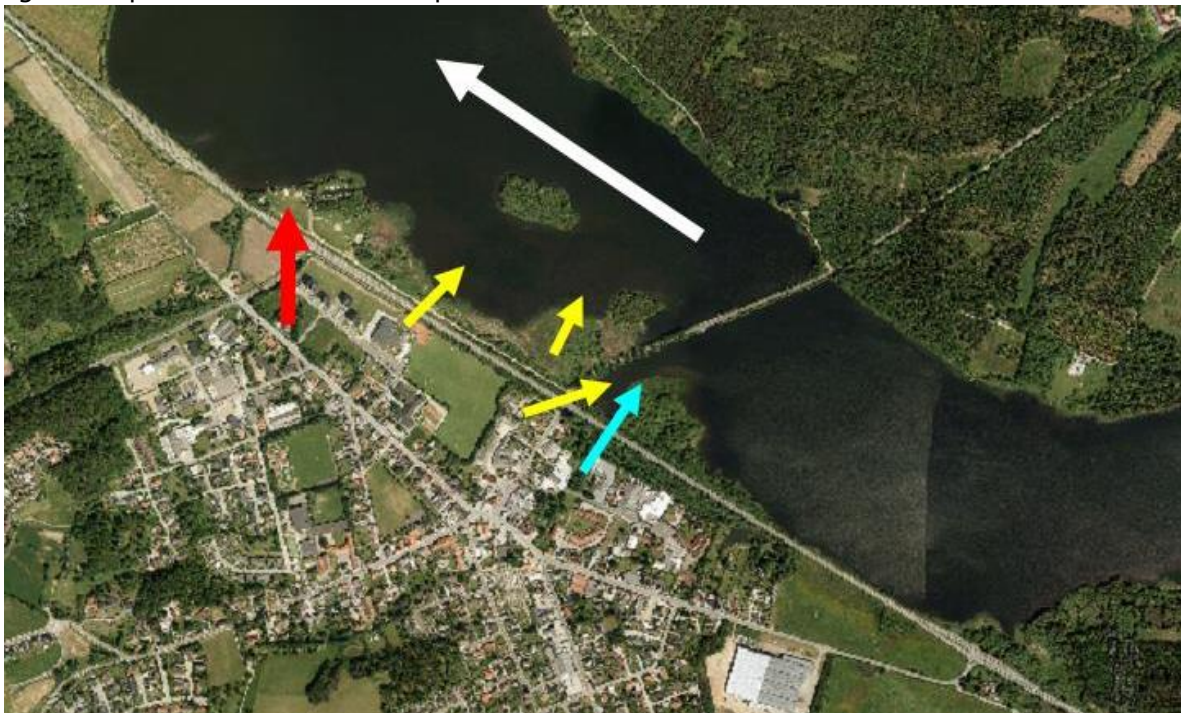
Oplysninger på kommunens hjemmeside

www.silkeborg.dk (> Borger > Natur > Badning)

Badestedet ved Ans Søbred. Gul kurve markerer badezonen, lyserød pil markerer kontrolstationen, og orange pil markerer placering af skilt ved risiko for forurenede badevand.



Udsnit af Tange Sø ved Ans. Badestedet er markeret med rød pil, og strømretningen med hvid pil. Gule pile markerer udløb af opblandet spildevand fra fælleskloakerede områder, og turkis pil markerer udløb af spildevandsbelastet vandløb.



Klassifikation af badevandet

Badevandet i Tange Sø er klassificeret som udmærket (opgjort på basis af data fra de sidste 4 år). Mulige klassifikationer er: udmærket, god, tilfredsstillende og ringe kvalitet. Det skal bemærkes, at klassifikationen udelukkende foretages på baggrund af badevandets indhold af fækale bakterier. Algemængden indgår dermed ikke i klassifikationen.

Fysiske forhold

Ved Ans Søbred foregår badning i søen fra selve søbredden og fra en badebro. Der er udlagt strandsand på stedet, men søbunden er overvejende mudret, og der er forholdsvis lavvandet på lokaliteten.

Geografiske forhold

Tange Sø ligger nord for Silkeborg med areal i både Viborg, Favrskov og Silkeborg Kommuner. Det er søens sydvestlige del, med Ans by helt ned til søkanten, der ligger i Silkeborg Kommune.

Badestedet ved Ans Søbred ligger i den nordlige del af Ans, og der er adgang dertil via Søgade/Århusvej.

Tange Sø er langt overvejende omgivet af landbrugs- og skovarealer, mens selve badestedet er omgivet af bymæssig bebyggelse og landbrugsjord.

Hydrologiske forhold

Tange Sø er en stor, kunstig sø med forholdsvis stor vandudskiftning. Søen gennemstrømmes mod nord af Gudenåen, og derudover løber flere mindre vandløb ud i den. Søens strømningsretning er således nordlig.

Mulige kilder til fækal forurening

Der findes stadig en række fælleskloakerede områder i oplandet til Tange Sø, og i forbindelse med kraftig eller langvarig regn sker der derfor overløb af fortyndet, urensset spildevand til søen fra disse områder. I umiddelbar nærhed af badestedet sker disse overløb dels til Ans Bæk, der har udløb i søen, og dels direkte til søen via tre udløb i Ans by opstrøms badestedet. Søen kan også tilføres fækale forureninger fra selve Gudenåen, som flere steder opstrøms Tange Sø modtager overløbsvand fra fælleskloakerede områder og rensset spildevand fra renseanlæg.

Herudover udleder en række ukloakerede ejendomme i det åbne land dårligt rensset spildevand til søens tilløb og til Gudenå-systemet opstrøms herfor. Der sker desuden udledning af regnvand fra separatkloakerede områder til Tange Sø. I tilfælde af fejlkoblinger (spildevand ledes i regnvandsledningen og omvendt) på private grunde, kan der også af denne vej føres fækale bakterier til søen. Lokalt kan fækale forureninger også skyldes vandfugle eller badegæster, som benytter søen som toilet.

Kontrollen med badevandskvaliteten Ans Søbred har dog i de senere år vist, at der i badesæsonen ikke forekommer overskridelser af badevandsbekendtgørelsens krav til indhold af fækale bakterier. På denne baggrund kan det konkluderes, at de mængder fækale bakterier, der tilføres søen fra forskellige kilder, ikke er tilstrækkelige til at resultere i nedsat badevandskvalitet ved Ans Søbred.

Mulige kilder til andre forureninger

Kemiske forureninger vil muligvis kunne forekomme i tilfælde af, at tankbiler eller lignende forulykker nær søen. Risikoen herfor må dog betegnes som begrænset.

Risiko for opblomstring af blågrønalger (cyanobakterier)

Tange Sø tilføres store mængder næringssalte med vandet fra Gudenåen og de øvrige tilløb. Næringssaltene giver anledning til algevækst, som gør vandet uklart, og i perioder henover sommeren er blågrønalger ofte de dominerende typer. Algevæksten varierer dog fra år til år, men generelt er der betydelig risiko for opblomstring af blågrønalger i Tange Sø.

Nogle arter af blågrønalger kan udskille giftstoffer, der i værste fald kan være dødelige. Det er dog ret sjældent, at mængden af blågrønalger i søerne bliver så stor, at badning er

forbundet med risiko for forgiftning. I perioder med risiko for opblomstring af blågrønalger opsættes information om dette ved badestedet.

Følgende baderåd vedrørende alger er altid tilgængelige ved badestedet:

- Bad ikke når vandet er grønt, eller dækket af grøn "maling"
- Bad ikke hvis du ikke kan se dine fødder, når du står i vand til knæene
- Lad ikke børn eller dyr opholde sig i vandet, når der er kraftig skum- eller algeforekomst ved bredden

Risiko for opblomstring af andre planktonalger

Som med blågrønalger er der også risiko for opblomstring af andre typer planktonalger i Tange Sø. Normalt udskiller de øvrige planktonalger ikke giftstoffer, som visse blågrønalger gør, men bliver algevæksten særligt kraftig, kan søvandets pH blive meget høj og muligvis give anledning til gener for badende. Der henvises til de samme baderåd, som er oplyst i afsnittet om blågrønalger.

Forvaltningsforanstaltninger

På nuværende tidspunkt er det ikke besluttet, hvornår de sidste fælleskloakerede områder i oplandet til Tange Sø skal separatkloakeres, men spildevandsoverløbene derfra vurderes ikke at true badevandskvaliteten.

Kommunen arbejder generelt for at nedbringe næringsstofbelastningen af Tange Sø og kommunens øvrige vandområder, så algeproblemerne gradvist vil blive reduceret. Det sker primært gennem forbedret spildevandsrensning og via administrationen på husdyrområdet. Det har dog lange udsigter, før risikoen for algeopblomstringer vil være elimineret i Tange Sø.

Varsling af risiko for sundhedsfarlig badevandskvalitet

Ved forurening eller risiko herfor opsættes advarselsskilte ved badestedet. Desuden annonceres forureninger på kommunens hjemmeside www.silkeborg.dk.

Ved observation af forurening kontaktes kommunen på tlf.: 89 70 14 23 (inden for normal arbejdstid) eller Brand og Redning på tlf.: 86 82 35 99 (døgnbemandet).

Kontrol af badevandskvalitet

I badesæsonen, som løber fra 1. juni til 1. september, udtager kommunen prøver til kontrol af badevandskvaliteten ved Ans Søbred. Tidsplan for prøvetagningen kan ses på kommunens hjemmeside.

Fakta om kontrolstation

Ans Søbred

Stationsnr.	17
DKBW nr.	235
UTM X	536238
UTM Y	6241212

Revision af badevandsprofilen

Denne badevandsprofil er revideret i januar 2020. Så længe badevandet i ved Ans Søbred klassificeres som udmærket (revurdering foretages årligt), vil badevandsprofilen ikke blive opdateret.