

Job- og personprofil
Teknik- og miljøchef
Silkeborg Kommune

Organisation og Personale
Maj 2019

1. Baggrund

Vores nuværende Teknik- og miljøchef er på vej mod pensionering, hvorfor vi søger en ny chef for området.

Teknik- og miljøchefen indgår i koncernledelsen sammen med kommunens 4 direktører og i alt 10 afdelings- stabschefer.

Silkeborg Kommune er Danmarks 10. største kommune. Den ligger midt i den smukkeste natur og har et sprudlende kulturliv, velfungerende by- og landsbysamfund og dynamiske erhvervsområder. Kommunen er et demokratisk fællesskab med flere end 93.000 aktive borgere.

Silkeborg er en af Danmarks store vækstkommuner. Målet er at være 100.000 indbyggere i 2025, og i disse år oplever vi den største byudvikling i Silkeborgs historie, og det største byggeboom i kommunen nogen sinde. Overalt skyder både private og offentlige byggerier op, og Silkeborg Kommune er blandt de mest aktive, målt på kommunale investeringer pr. 1000 indbyggere.

Silkeborgmotorvejen har skabt nye erhvervsområder og et vækstpotentiale med et arbejdskraftopland på flere end 700.000 inden for én times kørsel. Vi har en erhvervsstrategi med fokus på at skabe en grøn kommune med et stærkt erhvervsliv, som bidrager til en bæredygtig udvikling. Regionalt er vi en del af 'den østjyske millionby' med Aarhus som centrum (Business Region Aarhus), og kommunen indgår i en lang række samarbejder med både lokale og regionale aktører.

Med en historisk lav arbejdsløshed blandt kommunens borgere fordrer væksten, at vi får alle med. Vi har derfor fokuserede unge- og integrationsindsatser, og mange virksomheder bidrager aktivt til et rummeligt arbejdsmarked. Det er blandt andet baggrunden for, at Silkeborg er udnævnt til Danmarks socialøkonomiske kommune.

Med vores smukke natur og udnævnelsen til årets friluftskommune er vi hele Danmarks Outdoor Hovedstad. Øget bevægelse, sundhed og livskvalitet for alle er en integreret del af vores friluftsstrategi og masterplan for udviklingen af Danmarks Outdoor Hovedstad, og et væsentligt element i vores udviklingsstrategi, planstrategi og øvrige politikker, planer og strategier.

Vores 6.200 fagligt stærke og engagerede medarbejdere fører byrådets mål og visioner ud i livet til gavn for fællesskabet, og organisationen er kendt for sin ordentlighed. Koncernledelsen består af en erfaren direktion og chefgruppe, som leder kommunens syv driftsafdelinger og tre stabe, og kommunen er en af de mest effektivt drevne kommuner i Danmark målt pr. 1.000 indbyggere.

Vi er en værdibaseret, kompetent og lærende organisation, der er nysgerrig og afprøver nye muligheder med afsæt i evidens, evaluering og brugerundersøgelser. Vi ønsker overordnet at være anerkendt, som en synlig, kompetent og innovativ organisation, og vores værdier er dialog, dynamik, kvalitet og sammenhæng.

Byrådets overordnede mål er vækst og velfærd. Flere borgere og virksomheder, der skaber jobs, er en forudsætning for, at vi har råd til velfærd; har byer med liv, handel og oplevelser; og at alle kan indgå i stor og små fællesskaber og leve et trygt og godt liv. Livskvalitet og velfærd er ganske afgørende for vores fortsatte vækst og udvikling.

Visionen

Byrådet har omsat målet om vækst og velfærd i en vision for udviklingen af Silkeborg Kommune. Visionen er at:

- sikre borgere og virksomheder de bedste rammer og føre en ambitiøs vækstpolitik
- løse velfærdsopgaven, så alle kan leve et godt liv
- benytte Danmarks Outdoor Hovedstad som springbræt til øget bevægelse, sundhed og livskvalitet for alle

Vores udviklingsstrategi for vækst og udvikling

Visionen er konkretiseret i byrådets udviklingsstrategi Vækst og Velfærd 2018-2030, hvor pejlemærkerne for byrådets og administrationens arbejde er:

- attraktivitet og vækst
- fællesskab og velfærd
- outdoor og bevægelse

Vores planstrategi

Byrådets planstrategi bygger også på byrådets ønske om vækst og udvikling i hele kommunen, så Silkeborg Kommune også i fremtiden er et attraktivt sted at bo og drive erhverv.

Planstrategien sætter retningen for Silkeborg Kommunes fysiske udvikling frem til 2040 og er baseret på tre pejlemærker:

- naturen som drivkraft
- vækst og udvikling i hele kommunen
- fællesskaber

Planstrategien har otte fokusområder: Udviklingen af Silkeborg midtby, udviklingen af omegnsbyerne, Silkeborg bys vækst, Eriksborg – en ny bydel mellem Gødvad og Grauballe, attraktive erhvervsområder, trafik og mobilitet, boliger for alle samt klima og bæredygtighed.

2. Den politiske organisation

Den politiske organisation omfatter, ud over Byrådet, følgende udvalg:

- Økonomi- og Erhvervsudvalget
- Plan- og Vejudvalget
- Klima- og Miljøudvalget
- Kultur-, Fritids- og Idrætsudvalget
- Børne- og Ungeudvalget
- Sundheds- og Ældreudvalget
- Socialudvalget
- Arbejdsmarkedsudvalget
- Nærdemokratiudvalget (§17 stk. 4 udvalg)
- Ungestrategiudvalget (§17 stk. 4 udvalg).

Byrådet har i alt 31 medlemmer.

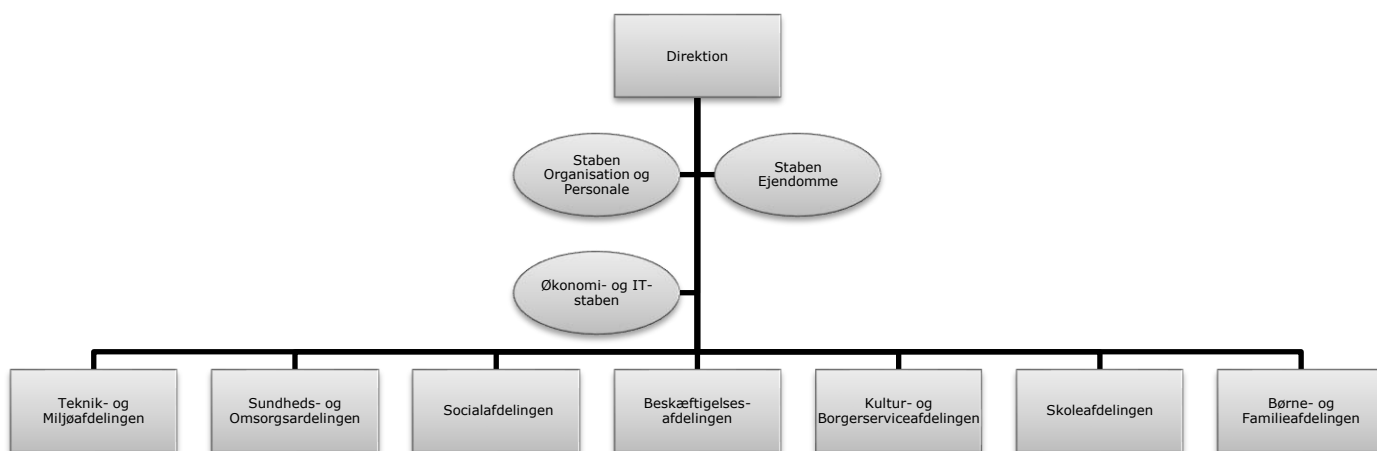
Teknik- og miljøchefen medvirker i betjeningen af Plan- og Vejudvalget og Klima- og Miljøudvalget.

3. Administrativ organisering

Silkeborg Kommunes administrative organisering består af en overordnet strategisk arbejdende direktion på fire medlemmer og ti afdelings- og stabschefer.

De fire direktører og de ti chefer udgør kommunens øverste ledelse – Koncernledelsen. Teknik- og miljøchefen er en af de ti chefer.

Teknik- og miljøchefen, der refererer til en af kommunens direktører, har ansvaret for teknik- og miljøområdet med ca. 260 medarbejdere og et samlet driftsbudget på ca. 190 mio. kr. og et anlægsbudget på ca. 130 mio. kr.



4. Teknik og Miljøafdelingen

Teknik og Miljøafdelingen er opdelt i fem sektioner:

- Natur og Miljø
- Vej og Trafik
- Plan og Byg
- Informatik
- Entreprenørgården

Hver enkelt sektion består af en række selvstyrende teams. Disse teams er karakteriseret ved faglig sammenhæng omkring målsætninger og opgaver. Den teambaserede organisationsform tager afsæt i en tænkning om, at selvstyrende teams kan være med til at sikre:

- større borger- og erhvervstilfredshed med afsæt i en øget faglighed og bedre kvalitet i opgaveløsningen
- større effektivitet og kvalitet i opgaveløsningen med afsæt i færre led i beslutningsprocesserne og mulighed for at, beslutningerne træffes tæt på opgaveløsningen

- øget motivation, medarbejdertilfredshed og vidensdeling med afsæt i mere medindflydelse, større ansvar og råderum og bedre mulighed for at indgå i sociale relationer

I det følgende kan du læse nærmere om de enkelte sektioners arbejdsområder:

Natur og Miljø

Natur- og Miljøsektionen varetager kommunens myndigheds-, planlægnings- og driftsopgaver inden for hele natur- og miljøområdet. Sektionens 35 medarbejdere er inddelt i 6 faglige team, som er:

Team Landbrug, der meddeler husdyrgodkendelser og udfører landbrugstilsyn som hovedopgave. Rottebekæmpelsen hører også til her som en væsentlig opgave.

Team Jord og Virksomheder, der meddeler miljøgodkendelser og andre tilladelser til kommunens virksomheder og fører tilsyn med virksomhederne. Teamet er en aktiv part i den vækst kommunen oplever for øjeblikket med deltagelse i udarbejdelsen af lokalplaner, ekspederer jordflytninger og anden afledt miljøaktivitet. Også de klagesager mv., der følger af det høje aktivitetsniveau bliver håndteret i teamet.

Team Grundvand, der er garant for beskyttelse af kommunens drikkevandsområder. Teamet skal i gang med revision af vandforsyningsplanen og har løbende sagsbehandling med indvindingstilladelser og tilsyn med drikkevandskvalitet og vandværker.

Team Natur, der arbejder med Silkeborg Kommunes DNA. Sagsbehandling efter naturbeskyttelsesloven er en hovedopgave, men teamet arbejder på lang række områder også med benyttelse af naturen på det rekreative område i form af naturture og etablering af outdoor faciliteter for publikum. Teamet har en stor rolle i udarbejdelsen af lokalplaner. Drift af skove og grønne områder og naturpleje ligger også i teamet.

Team Vandløb og Søer, er et bredt sammensat team. Håndtering af regn- og spildevand, herunder klimatilpasning er en af hovedopgaverne særligt i forbindelse med lokalplaner. Alt arbejde vedrørende vandløb udføres i teamet, herunder myndighedsbehandling, vandløbsvedligeholdelse og vandløbsrestaurationer. Dambrug og sejladsområdet er andre områder der varetages i teamet.

Team Energi og Ressourcer, der med affaldsplanlægning og -myndighedsbehandling, varmeplanlægning, og miljøvurderinger af planer og projekter. Byrådet har besluttet, at kommunen skal være CO₂-neutrale i 2025. Til det formål er der netop blevet oprettet et klimasekretariat, der skal høre hjemme i Team Energi og Ressourcer.

Natur- og Miljøsektionen sekretariatsbetjener herudover den fælleskommunale Gudenåkomité med én fuldtidsmedarbejder.

Vej og Trafik

Vej- og Trafiksektionen varetager kommunens myndigheds-, planlægnings-, anlægs- og driftsopgaver inden for hele vej- og trafikområdet. Sektionens 26 medarbejdere er inddelt i 4 faglige team, som er:

Team Anlæg, der udfører forundersøgelser, projektering, udbud, projektstyring og tilsyn på kommunale vejanlæg og byggemodninger – realisering af kommunens infrastruktur til en

samlet anlægssum på ca. 125 mio.kr./år. Teknisk godkendelse af private vejprojekter indgår ligeledes, og der faciliteres med koordination og samarbejde ved større byggemodningsprojekter med mange lodsejere.

Team Drift, der varetager driftsmæssige opgaver inden for vejafvandning, vej-, fortovs- og stibelægning, bro og tunnel, ledningsreovering, vintertjeneste, renholdelse, vejinventar, kørebaneafmærkning og rabatklipping, opgravningstilladelser, afspærringsplaner, vejskilte, beskæring af beplantning langs veje, gadelys, vejbeplantning og dannelse af grundejerforening. Der er et tæt samarbejde med vores Entreprenørgård med projektstyret drift og sikring af konkurrencedygtige priser.

Team Myndighed, der forestår kommunens trafikplanlægning i såvel konkrete projekter som kommune- og lokalplaner, samt myndighedsopgaver ift. vejadgange, overkørsler, udstykninger, parkering, private fællesveje, torvehandel og råden over vejareal, skilte til arrangementer og ekspropriationsopgaver i kommunen. Teamet udfører også kommunal parkeringskontrol med supplement af cityservice.

Team Trafik, der primært fremmer indsatser vedrørende trafiksikkerhed og udvikler den kommunale kollektive trafik. Det sker bl.a. gennem projekter i Trafiksikkerhedsplanen og Cykelhandlingsplanen. Desuden udføres løbende opgaver inden for servicevejvisning, signalanlæg, trafiksikkerhed, trafiktællinger, cykel-/gangtrafik, trafiksikkerhedskampagner og administration af bybusser og lokalruter. Her sker også koordination af færdselsager og samarbejde med eksterne parter gennem bl.a. Trafiksikkerhedsudvalget.

Plan og Byg

Plan og Byggesektionen løser myndigheds-, udviklings-, og planlægningsopgaver indenfor hele Plan- og Byggeområdet. Sektionen fungerer som indgang for borgere og erhvervsliv i rigtig mange sager og lægger stor vægt på at arbejde på tværs af planlægnings- og byggesagsområdet og fra start til slut, når der skal opføres nyt byggeri eller anlæg.

Plan og Byg er organiseret i fire teams, som har selvstændigt ansvar for hver sin opgaveportefølje. I alt arbejder 32 medarbejdere indenfor området.

Team Strategi og Erhverv arbejder med planstrategi, kommuneplan og udviklingsplaner. Teamet laver desuden erhvervslokalplaner i de større byer og langs Silkeborgmotorvejen og repræsenterer Silkeborg Kommune i den indledende dialog om erhvervsager.

Team Byg gennemfører sagsbehandling på alle sager, der skal have en byggetilladelse. Teamet guider ansøger, så eventuelle øvrige tilladelser fra anden lovgivning sikres. Team Byg tilbyder både virksomheder og borgere muligheden for fordialog og arbejder dialogorienteret med sagsbehandlingen.

Team By og Bolig laver boliglokalplaner og lokalplaner for offentlige funktioner og centerområder i de større byer, overvejende Silkeborg og Kjellerup. Teamet arbejder desuden med helheds- og strukturplaner, byrum, byliv og arkitektonisk vejledning.

Team Omegn og Landskab laver lokalplaner i det åbne land og i kommunens mindre byer. Teamet arbejder desuden med landzoneadministration, naturbeskyttelseslovens bygge- og beskyttelseslinjer, fredningssager, campingreglementet, geologiske og landskabelige interesser samt de bevaringsværdige bygninger og kulturmiljøer.

Informatik

Informatiksektionen varetager interne udviklings- og administrationsopgaver samt myndighedsopgaver inden for adresse- og vejnavne, ejendomsskat og registerførelse af BBR- og ESR-registeret. Sektionens 25 medarbejdere er inddelt i 4 faglige team, som er:

Team Register har de faglige kompetencer vedrørende ejendomsdata. Her sikres blandt andet sagsbehandling og registerførelse af Bygnings- og Boligregisteret (BBR), Ejendomsstamregistret (ESR) samt Danmarks Adresse Register (DAR). Hertil kommer sagsbehandling i forhold til vej- og adresseændringer. Endelig varetages opgaver med håndtering af og sagsbehandling vedrørende kommunal ejendomsskat og fritagelser efter Ejendomsskatteloven.

Team Stab fungerer som Teknik- og Miljøafdelingens fælles sekretariat. Her varetages opgaver med den overordnede økonomistyring; budget, budgetopfølgning og regnskab for drifts- og anlægsbevillinger samt ledelsesinformation på økonomiområdet. Desuden varetages administrative opgaver med dagsordensproduktion/distribution, personaleadministration, controlling og lederservice. Derudover bidrager teamet til sagsbehandlingen på en række tværgående områder samt varetager en sekretærfunktion for Hegnssynet i Silkeborg Kommune.

Team Kort og Geodata har ansvaret for produktion og distribution af kommunens analoge og digitale kort- og geodatagrundlag; Herunder systemvedligeholdelse og udvikling af kommunens WebGIS portal. Teamet er det faglige omdrejningspunkt i forhold til afdelingens forskellige data- og visualiseringsanalyser - herunder anvendelse af og udvikling af kommunens 3D-bymodel.

I teamet er der tilknyttet en indtægtsbaseret landmålingsfunktion og teamet varetager desuden en række digitaliserings- og registreringsopgaver for andre fagområder.

Team Digitalisering og IT har ansvaret for Teknik- og Miljøafdelingens digitaliseringsstrategi og de her tilknyttede projekter og handlinger. Her varetages projektlederfunktionerne for afdelingens organisatoriske og forretningsmæssige initiativer. Teamet er desuden ansvarlige for afdelingens udvikling og brug af Business Intelligence og porteføljestyling samt de koordinerende indsatser for Smart City, IOT og anden teknologisk forretningsudvikling. Endelig varetages en udviklings-, drifts- og supportfunktion for IT-anvendelse og telefoni samt en betalt sekretariatsfunktion for det fælleskommunale "GeoMidt samarbejde".

Entreprenørgården

Entreprenørgården består af 6 afdelinger, med ca. 150 ansatte.

Entreprenørgården løser opgaverne effektivt og til konkurrencedygtige priser. Der arbejdes efter forretningsmæssige principper i delvis konkurrence med det private erhvervsliv.

Afd. 1 Administrationen består af 12 medarbejder som sørger for alt det administrative arbejde.

Afd. 2 Transport og services består af ca. 30 mand som varetager lidt blandede opgaver. Skadedyrsbekæmpelse, fjernvarmeledninger og kabler, græsslåning af idrætsarealer, udstykninger, gasbrænding af gader og stræder, samt vedligeholdelse af rabatter og grøfter.

Afd. 3. Vej og Anlæg består af ca. 30 mand som arbejder med at vedligeholde vores veje, fortove og pladser, herunder lapning af huller i asfalten, vedligehold af skilte og vejstriber. Fejning og renhold, tømning af affaldsspande, fjernelse af døde dyr
Vedligeholdelse af belægninger på fortove og stier, samt anlæg af nye veje og pladser.

Afd. 4 Natur og Park består af ca. 30 mand som arbejder med grønne områder, hvor naturpleje er i højsæde. Silkeborg Kommune er PEFC-skovcertificeret som sikrer bæredygtigt skovdrift. Udover skovdrift varetages også drift og vedligeholdelse af vandløb, søbade, parker, naturområder, samt beplantning af udstykninger og opsætning af kommunens juletræer.

Afd. 5 Idræt og Institutioner består af ca. 30 mand som vedligeholder udearealer på 400 institutioner og 55 idrætsarealer, som omhandler opstregning af baner, vedligeholdelse af beplantning samt legeplads kontrol og reparationer af legepladsinventar og mindre tømmer opgaver.

Afd. 6 Maskiner og Pladser består af 8 mand som arbejder med reparation og services af Entreprenørgårdens maskiner og biler, samt udvikling og optimering af maskinparken og indkøb og salg af materiel. Endvidere pasning af Entreprenørgårdens forskellige pladser rundt om i kommunen.

5. Teknik og miljøchefen

Ansvarsområder/ opgaver

Teknik- og miljøchefen har, med reference til direktøren, driftsansvaret, (ledelsesmæssigt, økonomisk, organisatorisk, styringsmæssigt, fagligt udviklingsmæssigt, personale- og driftsmæssigt) for fagområdet. Teknik- og miljøchefens hovedopgave er at oversætte politiske beslutninger og efterfølgende implementere beslutningerne. Teknik- og miljøchefen skal løbende informere om væsentlige forhold inden for ansvarsområderne til den tilknyttede direktør.

Teknik- og miljøchefen har ansvaret for udarbejdelse og gennemførelse af mål og strategier samt at udvikle afdelingen, under hensyntagen til de overordnede beslutninger. Teknik- og miljøchefen har ansvaret for udarbejdelse, forelæggelse og ekspedition af faglige sager for de respektive faglige udvalg.

Faglige opgaver

De faglige opgaver består i sammen med afdelingens ledergruppe:

- at tage initiativer til en løbende kvalitets- og produktudvikling af afdelingens ydelser
- sikre at der sker en løbende ajourføring af den faglige viden inden for afdelingen
- en kvalificeret, effektiv og serviceminded betjening af afdelingens kunder
- at motivere medarbejderne til at udnytte deres kompetencer fuldt ud
- at sikre et godt fysisk og psykisk arbejdsmiljø samt udvikling af samme

Ledelses- medarbejder- og organisationsudvikling

Opgaven med ledelses- medarbejder- og organisationsudvikling består i:

- at implementere personalepolitikker m.m. i afdelingen
- en løbende sparring med og udvikling af afdelingens ledere
- at fastlægge de overordnede retningslinjer for medarbejderudvikling i afdelingen
- at gennemføre relevant organisationsudvikling i afdelingen

Økonomistyring

Økonomistyringen skal sikre:

- den overordnede økonomistyring således, at der tages initiativer til en løbende service- og ressourcetilpasning
- at væsentlige økonomiske afvigelser rapporteres til den ansvarlige direktør

Strategisk ledelse

Strategisk ledelse består bl.a. i:

- at indsamle og vurdere lokale og nationale udviklingstiltag på fagområdet
- at foretage analyser af de strategiske muligheder ovennævnte tiltag giver med henblik på implementering af konkrete organisatoriske ændringer
- at kommunikere væsentlige strategiske overvejelser for afdelingens virke videre til direktøren/direktionen og koncernledelsen
- at indgå i tværkommunale projekter

Samarbejde

Et godt samarbejde består bl.a. i at sikre:

- det overordnede ansvar for et godt, konstruktivt og udviklende samarbejde med de øvrige afdelinger og stabe i Silkeborg Kommune, samt samarbejdspartnere såvel inden for som uden for kommunalt regi til Silkeborg Kommunes bedste
- et ansvar for at samtænke og samskabe løsninger af tværgående karakter med de øvrige afdelinger og stabe, samt i forhold til Silkeborg Kommunes eksterne partnere
- et velfungerende MED system på alle niveauer

Information og kommunikation

Opgaven vedrørende information og kommunikation omfatter:

- en løbende kommunikation om alle væsentlige forhold, der måtte have indflydelse på arbejds- og personaleforhold til såvel interne som eksterne samarbejdspartnere
- deltagelse fra afdelingen i alle relevante møder såvel internt som eksternt
- at være Silkeborg Kommunes repræsentant i forhold til eksterne samarbejdspartnere, herunder KL, Region Midtjylland og Staten
- et ansvar for og en bidrager til kommunens strategiske kommunikation

Teknik- og miljøchefens roller

Roller i forhold til de politiske udvalg indebærer bl.a.:

- at Teknik- og miljøchefen har ansvaret for at frembringe dagsordner til de politiske udvalg – og deltager i udvalgets/udvalgenes møder
- ansvaret for at frembringelsen af dagsordener koordineres med den for fagområdet ansvarlige direktør
- at indstilling af sager til de politiske udvalg sker af Teknik- og miljøchefen i de sager, hvor Teknik- og miljøchefen har ansvaret.

- at yde faglig sparring og rådgivning til det/de tilknyttede politiske udvalg og udvalgsformand/-mænd
- sammen med direktøren ydes faglig rådgivning af borgmesteren
- en informations- og handlepligt i forhold til at give det/de politiske udvalg relevant information om fagområdet
- repræsentation udadtil, hvor det oftest vil være Teknik- og miljøchefen, der i faglige spørgsmål repræsenterer sammen med udvalgsformanden. Koordineres i øvrigt med områdets direktør
- at repræsentere Silkeborg Kommune i diverse råd og nævn.

6. Koncernledelsen

Koncernledelsen udgøres af kommunaldirektøren, direktørerne og kommunens afdelings- og stabschefer. Koncernledelsen har netop færdiggjort en ny "Strategi 2025 – Kompetent ind i fremtiden".

Koncernledelsens roller

Koncernledelsen er Silkeborg Kommunes koordinerende strategiske ledelsesforum, der med afsæt i de forskellige fagområder sikrer sammenhæng vertikalt og horisontalt i organisationen.

I et fællesskab præget af dialog og dynamik har koncernledelsens medlemmer med afsæt i eget fagområde ansvar for aktivt at medvirke til at udvikle, koordinere, aftale og realisere tværgående initiativer.

Koncernledelsens opgaver indebærer bl.a.

- at bidrage aktivt til at skabe overordnet sammenhæng i organisationen og have medansvar for kommunens samlede udvikling
- at understøtte direktionens strategiske ledelse af Silkeborg Kommune
- at medvirke til at sikre koncernperspektivet gennem en fælles identitet og helhedstænkning i kommunens virke og derved minimere sektorisering
- at bidrage med afsæt i de forskellige fagområder til udvikling og implementering af tværgående initiativer både internt og eksternt
- at bidrage til effektiv driftsmæssig koordinering bl.a. gennem hensigtsmæssig håndtering af snitflade-problematikker

Koncernledelsens tværgående opgaver

- at vedligeholde og udvikle koncernperspektivet i organisationen
- at fungere som platform for tværgående strategiske drøftelser og strategiudvikling
- at medvirke til at initiere og udforme tværgående initiativer i form af projekter, strategier og politikker
- at medvirke til at realisere tværgående initiativer gennem koordinering og implementering
- at fungere som forum for drøftelse og prioritering af fælles tværgående initiativer

7. Udfordringer

Silkeborg Kommunes Teknik- og miljøafdeling står i lighed med andre kommuner overfor udfordringer, men har samtidig en organisation der har kompetencerne og viljen til at imødekomme disse udfordringer.

På kort sigt er udfordringerne bl.a. at:

- omsætte planstrategiens tre overordnede pejlemærker "Naturen som drivkraft", "Vækst og udvikling" og "Fællesskaber" og 8 fokusområder til en ny kommuneplan
- arbejde for vækst i hele kommunen
- arbejde for opretholdelse af attraktive byer, herunder arbejde på at opretholde Silkeborg by som et centralt handelscentrum
- arbejde for realisering af Byrådets målsætning om at være CO₂ neutral i 2025, herunder udarbejdelse af ny varmeplan og spildevandsplan
- planlægge et effektivt og sammenhængende kollektivt trafiksystem
- gennemføre de planlagte (og delvist påbegyndte) infrastrukturprojekter (Nordskovvej, renovering af gågaderne, Chr. 8. Vej, Viborgvej/Ringvejen, ny bro over Gudenåen)
- styrke naturområdets rekreative værdi og anvendelse, herunder at styrke biodiversiteten
- videreudvikle digitalisering og teknologiudnyttelsen i Teknik- og Miljøafdelingen
- videreudvikle en effektiv, serviceminded og smidig sagsbehandling og kommunikation af relevante planer og resultater
- sikre den interne faglige koordinering og derigennem sikre helhed i sagsbehandlingen.

På lidt længere sigt er udfordringerne bl.a. at:

- konsolidere og videreudvikle de kortsigtede udfordringer
- arbejde for realisering af Planstrategi 2040 og Kommuneplan 2020
- udvikle en mobilitetsstrategi
- styrke trafiksikkerheden
- udbrede smart city løsninger
- udarbejde ny affaldsplan
- håndtere et stigende behov for mere og bedre ekstern kommunikation
- udvikle og implementere relevante dialogværktøjer i sagsbehandlingen og borgerdialogen.

8. Lederprofil

- Uddannelse og erfaring
Du har en akademisk uddannelse eller anden uddannelse der er relevant i forhold til stillingen som Teknik- og miljøchef. Du har erfaring med arbejdet inden for teknik-og miljøområdet
- Ledelse i en politisk styret organisation
Du har politisk tæft og evner den politiske rådgivning og håndtering
- Kommunikation
Du evner både skriftligt og mundtligt at levere klare budskaber, internt i forhold til medarbejdere og politikere og eksternt i de mange samarbejdsrelationer du vil indgå i

- Ledelse på højt niveau
Du har erfaring med ledelse af veluddannede, selvstændige og kompetente ledere
- Ledelse af koncernen
Du evner, i en koncernledelse, at indgå i et konstruktivt og tillidsfuldt samarbejde om kommunens samlede udvikling
- Profilering
Du har engagement og energi i forhold til at sætte Silkeborg Kommune på landkortet både lokalt, regionalt og nationalt
- Ledelse af forandringer
Erfaring med ledelse af et fagområde der konstant udfordres og forandres

9. Personlige egenskaber

- Du er ambitiøs og visionær på kommunens vegne og vil sætte synlige fodaftryk
- Du finder det interessant og udfordrende at arbejde i og med forandringer
- Du er nysgerrig og udfordrer gerne organisationen med nye vinkler og indsigter
- Du evner at opbygge gode og stærke relationer internt og eksternt
- Du evner at give plads til sektionernes faglighed og kompetencer
- Du er motiverende, giver plads til andre, men er ikke bange for selv at stå på mål
- Du er kreativ, empatisk og kan skabe rum til et godt grin.

10. Ansættelsesvilkår

Stillingen besættes på overenskomstvilkår jfr. Aftale om aflønning af chefer indgået mellem KL og diverse faglige organisationer.

Lønnen andrager ca. 975.000 kr. årligt. Hertil kommer en arbejdsgiverbetalt pensionsordning på 20,17% af årslønnen.

11. Yderligere oplysninger

Ansættelsesudvalget består af:

Direktør Jann Hansen (Formand for ansættelsesudvalget)
 Kommunaldirektør Lone Lyrskov
 Ejendomschef Lene Søgaard
 Personalechef Frank Høy
 Sektionsleder Morten Horsfeldt, Natur- og Miljøsektionen
 Sektionsleder Jakob Kirkegaard, Informatiksektionen
 Sektionsleder Mette Bøgvad, Entreprenørgården
 Fællestillidsrepræsentant Ronni Kjær Laumann – 3F
 Tillidsrepræsentant Rikke Fuks - DM
 Tillidsrepræsentant Stig Paaske Autzen – IDA.

Yderligere oplysninger om stillingen kan indhentes hos Direktør Jann Hansen, tlf. 21 48 55 43.

Alle henvendelser behandles fortroligt.

12. Ansættelsesproces

Ansøgningsfristen til stillingen er mandag den 27. maj 2019 – kl.12.00.

Send din ansøgning via kommunens hjemmeside. Klik på "Ansøg" og vedhæft din ansøgning og cv – samt eventuelle relevante bilag.

Vi holder første samtalerunde den 11. juni 2019 i tidsrummet 8.00 – 15.00 og anden samtalerunde den 18. juni 2019 i tidsrummet 12.00 – 16.00.

Mellem samtalerne gennemføres test af de ansøgere, der går videre til anden samtalerunde.

Efter anden samtalerunde indhentes referencer.

Økonomi- og Erhvervsudvalget behandler sagen den 25. juni 2019.

Forventet tiltrædelse den 1. august 2019.

13. Baggrundsoplysninger

På Silkeborg Kommunes hjemmeside, www.silkeborg.dk kan hentes yderligere materialer herunder:

- Planstrategi 2040
- Udviklingsstrategi for Vækst og Velfærd 2018-2030
- Koncernledelsens strategi 2025 – Kompetent ind i fremtiden
- Ledelsesgrundlag i Silkeborg Kommune
- Styringsmodel i Silkeborg Kommune
- Job- og personprofil for Teknik- og miljøchef