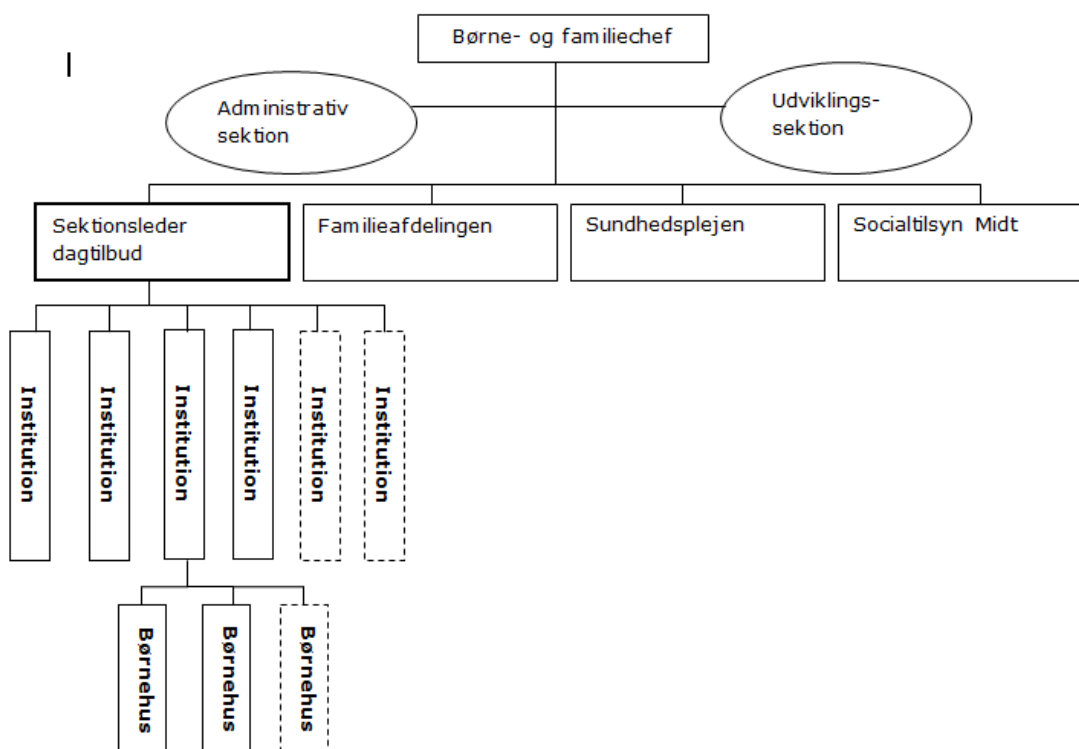


Børne- og familieafdelingen

Jobprofil Institutionsledere

Januar 2017

Overordnet organisation – Børne- og Familieafdelingen



Vision:

Børne- og familieafdelingen ønsker en innovativ organisation præget af helhedssyn og effektivitet, hvor vi lægger vægt på

- Stærk ledelsesfaglighed
- Fokus på ledelse i teams
- Fuld udnyttelse og udvikling af organisationens potentiale
- Sammenhæng og tværfaglighed
- Glæde og trivsel
- Lokal forankring

Der er 14 institutionsledere og 35 daglige ledere i Silkeborg kommune. Daginstitutionsområdet har ca. 800 ansatte.

Institutionslederen har det overordnede pædagogiske, økonomiske, administrative og personalemæssige ansvar for hele institutionen og er ansvarlig for institutionens virksomhed overfor sektionslederen for dagtilbud.

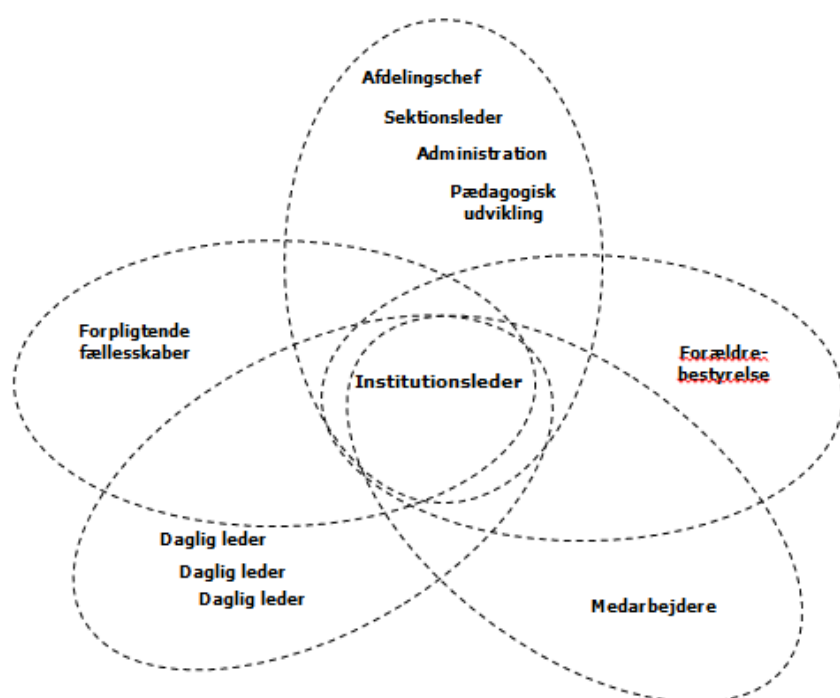
Institutionslederen leder på baggrund af kommunale bevillings- og institutionsaftaler og skal tilrettelægge institutionens hverdag, så den målrettet fokuserer på børnenes demokratiske dannelse, trivsel og læring.

Organisatoriske relationer:

Institutionslederen har ansvaret for sammenhængen mellem de overordnede indsætter i Børn og Familie og den daglige drift. De er derfor nøgleperson i forhold til, at visionerne fra Børne og Unge politikken i Silkeborg kommuns nås.

Læs mere om Børne- og ungepolitikken, Lærings- og trivlspolitikken og Mindset for inklusion for 0-18 års området på nedenstående link.

<http://silkeborgkommune.dk/Kommunen/Politikker-planer-og-strategier/Politikker-0-til-18-aar>



1. Institutionslederen er leder for et antal daglige ledere. Hvor mange **daglige ledere** afhænger af den konkrete institution.
2. Institutionslederen har direkte reference til **sektionslederen for dagtilbud** og indgår i det strategiske niveau gennem møder og andre aktiviteter. Institutionslederen forventes at udvikle strategier for egen institution i sammenhæng med de overordnede strategier – gøre dem operationelle og forme institutionen efter det. Institutionslederen kan anvende de muligheder, der er for sparring og rådgivning der tilbydes fra centralt hold – herunder særligt indenfor ledelse, økonomi og pædagogik.
3. Institutionslederen er sekretær for **Forældrebestyrelsen**.

4. Institutionslederen indgår i en lang række mere eller mindre **forpligtende fællesskaber**, ex. med de øvrige institutionsledere, dagplejen, skolen, frivillige, sundhedsplejen, PPR, familierådgivningen og interessenter i lokalområdet.
Herudover understøtter institutionslederen, at der udvikles netværk, der bidrager til helhedstænkning og tværfaglige samarbejdsprocesser i institutionen.
5. Institutionslederen er øverste leder for alle institutionens **medarbejdere**.
Institutionslederen er placeret fysisk i et børnehus og har her den daglige ledelse men er ikke en del af den daglige pædagogiske praksis. Institutionslederen udøver faglig ledelse for hele institutionen.

Ansvar og opgaver

Institutionslederen skal, sammen med de øvrige institutionsledere, forvalte og udvikle Silkeborg kommunes daginstitutioner

Herudover skal de sikre den konkrete sammenhæng mellem Silkeborg kommunes og afdelingens strategier og de daglige lederes driftsmæssige dispositioner, så der er sammenhæng mellem niveauerne.

Institutionslederen kommunikerer og oversætter de strategiske beslutninger på en konkret og meningsfuld måde, så de kan gennemføres af lederne på det næste niveau.

Institutionslederen har ansvar for:

- At de overordnede mål nås på en effektiv måde med sikker drift og en økonomi i balance.
- At ressourcerne bruges effektivt
- Ansættelse af medarbejdere
- At institutionens mission, vision og værdier er kendte og lever i institutionen
- At der er sat mål og retning for institutionens kerneopgave og der følges op på den
- At skabe attraktive og bæredygtige arbejdspladser i overensstemmelse med Silkeborg Kommunes politikker på områderne
- Ledelse og udvikling af institutionens lederteam

Institutionslederens opgaver:

- Håndtering af større ændringer i institutionens rammer (ex. lovændringer, ændringer i børnetal eller medarbejdersammensætning)
- Sikre institutionens pædagogiske udvikling og retning
- Stå i spidsen for strategiudvikling og lede dynamiske processer
- Udvikle netværk, der understøtter tværgående samarbejde og helhedstænkning på 0-18 års området.
- Sikre, at læring og det læringsmæssige perspektiv indarbejdes i såvel institutionens visioner som den daglige drift
- Formand for institutionens MED-udvalg
- Udvikle personalets selvstændige handlekompetence i forhold til flest mulige opgaveområder – herunder teamtanken.
- Gennemføre LUS
- Gennemføre MUS med personalet i "eget børnehus"

Faglige kvalifikationer:

- Pædagogisk faglig indsigt

- Gerne erfaring med ledelse af ledere
- Skarp økonomisk indsigt og en analytisk tilgang
- Indsigt i personaleadministration og personaleforhold
- Lederuddannelse på diplomniveau

Personlige kvalifikationer:

- Direkte og tydelig kommunikation med blik for forskellige kulturer og faglighed
- Kan prioritere og træffe beslutninger
- Handlekraftig og tør gøre en forskel
- Overblik
- Uddelegerer ansvar og opgaver
- Høj personlig integritet og robusthed
- Empatisk, nysgerrig og lyttende
- Kan samarbejde tværfagligt